



**POHJOIS-KARJALA**  
*Maakuntaliitto*



# ***Pohjois-Karjalan maakuntakaava 2040 Heinäveden osa-alue***

**Natura-arvioinnin tarveharkinta**

Julkaisu 215, 2024

# ***Pohjois-Karjalan maakuntakaava 2040*** ***Heinäveden osa-alue*** **Natura-arvioinnin tarveharkinta**

Muut maakuntakaava 2040 Heinäveden osa-alueeseen liittyvät julkaisut  
Kaavaselostus  
Kaavaselostus, liiteosio  
Merkinnät ja määräykset

## **Pohjois-Karjalan maakuntaliitto**

Pielisjoen linna, Siltakatu 2  
80100 JOENSUU

Puhelin 013 337 4700  
kirjaamo@pohjois-karjala.fi  
pohjois-karjala.fi

ISBN 978-952-6623-80-1 (Koko teos, PFD)  
ISBN 978-952-6623-81-8 (Kaavaselostus, PDF)  
ISBN 978-952-6623-82-5 (Kaavaselostus, liiteosio, PDF)  
ISBN 978-952-6623-82-2 (Natura-arvioinnin tarveharkinta, PDF)  
ISBN 978-952-6623-84-9 (Merkinnät ja määräykset, PDF)  
ISSN 1795-5610

Pohjois-Karjalan maakuntaliiton julkaisut  
pohjois-karjala.fi/julkaisut

## Sisältö

|    |   |   |
|----|---|---|
| 1. | Johdanto .....  | 2 |
| 2. | Aineisto ja menetelmät .....  | 2 |
| 3. | Tulokset .....  | 3 |
| 1. | Valtakunnallisesti merkittävä maisema-alue (ma/mv), Säynelahti .....                | 4 |
| 2. | Saimaannorpan pesimäalueet (alu-2), Kinkolahti, Sompasaarenselkä ja Siikavesi ..... | 5 |
| 3. | Matkailun ja virkistyksen kehittämisen kohdealue (mv), Karvio-Valamo-Lintula .....  | 6 |
| 4. | Arvokkaat pienvedet (alu-1), Petrumanjoki .....                                     | 7 |
|    | Johtopäätökset .....  | 7 |

31.8.2023

Pohjois-Karjalan maakuntaliitto

## 1. Johdanto

Suomen Natura 2000 –verkosto on osa Euroopan unionin alueen kattavaa luonnonsuojeluverkostoa. Verkostoon kuuluu alueita, joilla esiintyy luontodirektiivin (92/43/ETY) mukaisesti muodostetuista erityisten suojelutoimien alueista (SAC-alueet, Special Areas of Conservation). Verkostoon kuuluu myös lintudirektiivin (79/409/ETY) mukaiset erityissuojelualueet (SPA-alueet, Special Protection Areas). Pohjois-Karjalan maakunnassa on yhteensä 129 Natura 2000 –aluetta, joista valtaosa (109 kpl) on luontodirektiivin mukaisia SAC-alueita. Lintudirektiivin mukaisia SPA-alueita on yhteensä 13 kpl. Näiden lisäksi Pohjois-Karjalassa on 7 aluetta, jotka kuuluvat molempien direktiivien mukaisiin SAC- ja SPA-alueisiin. Maakunnan Natura 2000 -alueiden pinta-ala on noin 122 000 ha jakautuen likipitään puoliksi valtion ja yksityiseen omistukseen.

Maankäyttö- ja rakennuslain (MRL) mukaan kaavaa hyväksyttäessä ja vahvistettaessa on sen lisäksi, mitä MRL:ssä säädetään, noudatettava mitä luonnonsuojelulain (LsL 2023) 5 luvussa säädetään Natura 2000 –verkostosta. Maakuntakaava on suunnitelma, jonka valmistelussa ja päätöksenteossa on varmistettava, ettei niitä luonnonarvoja, joiden vuoksi tietty alue on sisällytetty Natura 2000 -verkostoon, merkittävästi heikennetä. Arviointivelvollisuus syntyy, mikäli hanke tarkasteltuna joko yksin tai yhdessä muiden Natura-alueeseen vaikuttavien hankkeiden kanssa todennäköisesti merkittävästi heikentää alueen valintaperusteena olevia luonnonarvoja.

Natura-arviointi on kaksivaiheinen. Tarveharkinnassa selvitetään, aiheutuuko alueelle todennäköisesti merkittäviä haitallisia vaikutuksia. Jos niitä ei aiheudu, Natura-arviointi on tarpeeton. Jos merkittäviä haitallisia vaikutuksia todennäköisesti aiheutuu, tehdään luontotyyppi- ja lajikohtainen Natura-arviointi, jossa selvitetään yksityiskohtaisemmin luontotyypeille ja lajeille aiheutuvia vaikutuksia. Luonnonsuojelulain (2023) mukaan viranomaisen ei saa myöntää lupaa hankkeen toteuttamiseen eikä hyväksyä tai vahvistaa suunnitelmaa, jos 35 §:n 1 ja 2 momentissa tarkoitettu arviointi- ja lausunto menettely osoittaa hankkeen tai suunnitelman merkittävästi heikentävän niitä luonnonarvoja, joiden suojelemiseksi alue on sisällytetty tai on tarkoitus sisällyttää Natura 2000 -verkostoon.

## 2. Aineisto ja menetelmät

Pohjois-Karjalan maakuntakaava 2040 Heinäveden osa-alue keskittyy liittämään Etelä-Savoon kuuluneen kunnan osaksi Pohjois-Karjalaa myös maakuntakaavoituksen osalta. Kaavan luonne on yhteensovittava, mutta käsittelyssä on myös teemoja, joita ei ollut Etelä-Savon maakuntakaavassa. Tässä tarkastelussa esitellään yhteensovittamistyössä esille tulleita keskeisiä kaavaan tulevia muutoksia, jotka sijoittuvat lähelle Natura-alueita.

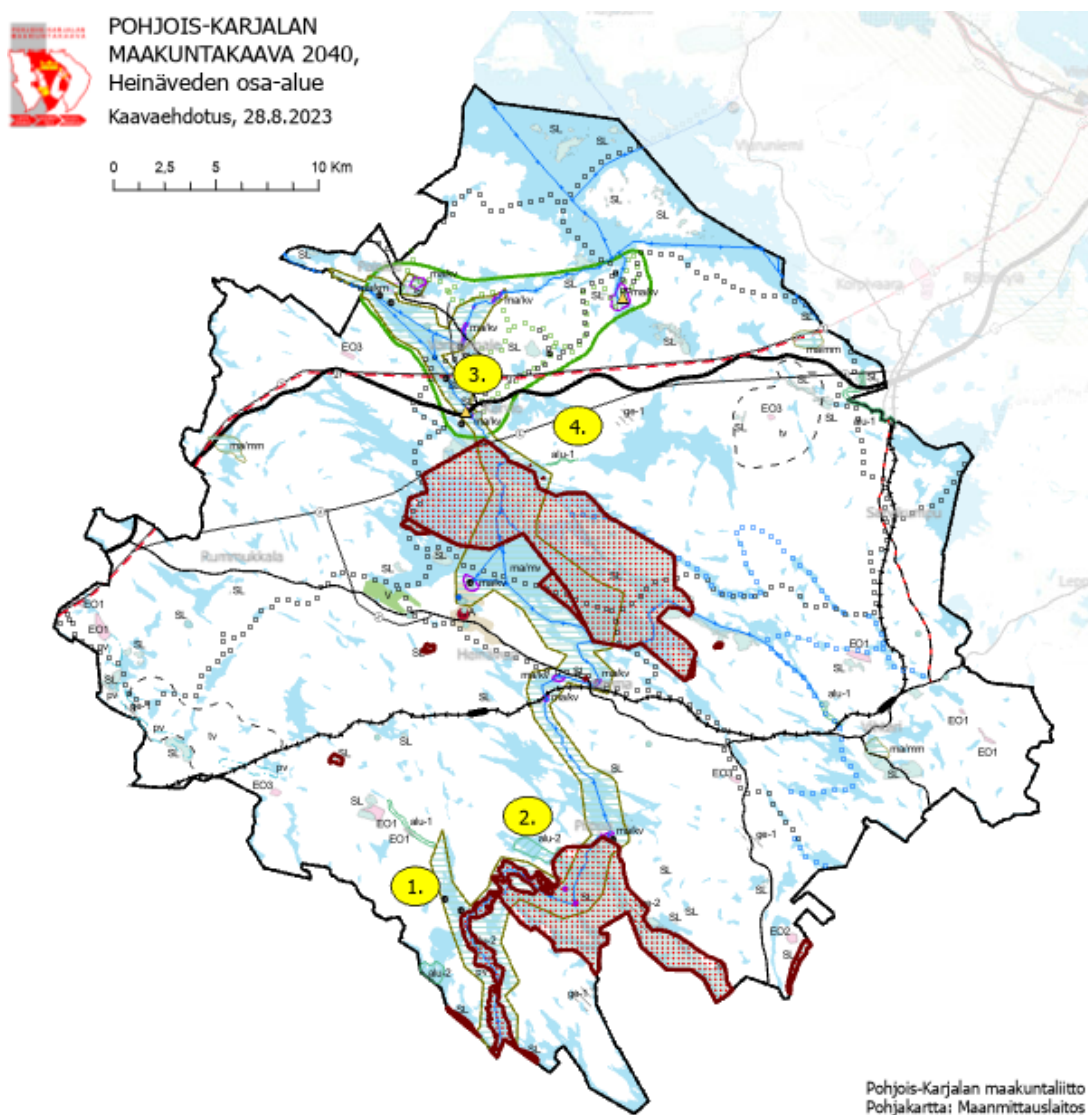
Uusien luonnonsuojelualueiden osoittaminen kaavaan nähdään positiivisena vaikutuksena. Kaavassa suojellaan soidensuojelun täydennysesityksessä arvokkaiksi todettuja soita sen mukaisesti, jotka ovat Pohjois-Karjalan ELY-keskuksen kanssa käytyjen neuvottelujen tuloksena todettu suojelun arvoisiksi ja mahdollisiksi toteuttaa. Uusien suojelualueiden perustaminen on monessa tapauksessa myös Natura-verkostolle myönteinen kaavan vaikutus. Tässä tarkastelussa tema jätetään huomioimatta.

Natura 2000 –verkostoon aiheuttamien vaikutuksien arvioinnin tarveharkinta tehtiin paikkatietopohjaisena karttatarkasteluna. Tarveharkintaa tehtäessä käytössä oli maakuntakaavan kaavaehdotuksen kaavamerkinnyt sekä Natura 2000 –verkoston kohteet paikkatietoaineistona. Natura-verkoston kohdetiedot poimittiin Suomen ympäristökeskuksen tilastoista ja karttapalvelusta.<sup>[1]</sup>

<sup>[1]</sup> <http://syke.maps.arcgis.com/apps/webappviewer/index.html?id=831ac3d0ac444b78baf0eb1b68076e1a>  
(28.8.2023)

### 3. Tulokset

Kartalla esitetään maakuntakaavan keskeiset muutokset, jotka sijoittuvat lähelle Natura 2000 -alueita. Numeroinnin avulla kohteet ja vaikutus Natura-alueisiin esitellään tarkemmin. Tuloksissa kuvataan tarkasteltava merkintä, Natura-alueen nimi ja maakuntaliiton tulkinta merkinnän Natura-vaikutuksesta. Karttapohjana on maakuntakaavaehdotus, jossa Natura 2000 -alueen rajat on merkitty erottumaan korostetusti tummanpunaisella rasteroinnilla ja paksulla reunaviivalla (Kuva 1. Numeroitu kartta Natura-arvioinnin tarveharkinnassa kuvatuista maakuntakaavojen keskeisistä muutoksista.



Kuva 1. Numeroitu kartta Natura-arvioinnin tarveharkinnassa kuvatuista maakuntakaavojen keskeisistä muutoksista.

Kartan kohteet numerojärjestyksessä:

1. Valtakunnallisesti merkittävä maisema-alue (ma/mv), Säynelähti

#### Merkintä



Merkinnällä osoitetaan valtakunnallisesti merkittävät kulttuuriympäristön tai maiseman vaalimisen kannalta tärkeät alueet.

Alueen suunnittelussa ja käytössä on otettava huomioon arvokkaan maisema-alueen kokonaisuus, ominaispiirteet ja maisema-arvot sekä turvattava ja edistettävä niiden säilymistä



## Natura-alue

FI0500001 Kolovesi - Vaaluvirta - Pyttyselkä SAC

Kolovesi-Vaaluvirta-Pyttyselkä on tärkeää saimaannorpan elinaluetta ja sillä on huomattavaa merkitystä myös karun järviluonnon ja vanhojen metsien suojelualueena. Natura-alueen suojelun perusteena olevia keskeisiä luontoarvoja ovat luontodirektiivin luontotyypeistä hiekkamaiden niukkamineraaliset niukkaravinteiset vedet, boreaaliset luonnonmetsät, puustoiset suot, kasvipeitteiset silikaattikalliot sekä luontodirektiivin lajeista saimaannorppa, liito-orava, saukko ja kirjoverkkoperhonen.

## Tulkinta

Valtakunnallisesti arvokkaiden maisema-alueiden osalta kaavaan merkitään ympäristöministeriön uuden maisema-alueinventoinnin mukaiset tulokset, jotka on valtioneuvosto jo vahvistanut. Säynelähdän alue on merkittävä laajennus lähellä Natura-aluetta. Valtakunnallisen maisema-alueen laajentaminen parantaa luontoarvojen huomioimista, jolla voi olla positiivista vaikutusta läheisen Natura-alueen arvojen säilymiselle.

Muutos ei heikennä Natura-alueen luontoarvoja.

## 2. Saimaannorpan pesimäalueet (alu-2), Kinkolahti, Sompasaarenselkä ja Siikavesi

### Merkintä



Merkinnällä osoitetaan valtakunnallisesti tai maakunnallisesti selvitettyjä arvokkaita luontoalueita. Lisämerkinnällä -1 osoitetaan arvokkaat pienvedet, joiden erityispiirteet tulisi huomioida yksityiskohtaisemman maankäytön suunnittelussa. Lisämerkinnällä -2 esitetään saimaannorppien pesimäalueita, joilla riski häiritä norpan pesimärauhaa on erityisen suuri.

Yksityiskohtaisemmassa suunnittelussa on otettava huomioon alueen luonnonarvot sekä maiseman ominaispiirteet.

## Natura-alue

FI0500001 Kolovesi - Vaaluvirta - Pyttyselkä SAC

Kolovesi-Vaaluvirta-Pyttyselkä on tärkeää saimaannorpan elinaluetta ja sillä on huomattavaa merkitystä myös karun järviluonnon ja vanhojen metsien suojelualueena. Natura-alueen suojelun perusteena olevia keskeisiä luontoarvoja ovat luontodirektiivin luontotyypeistä hiekkamaiden niukkamineraaliset niukkaravinteiset vedet, boreaaliset luonnonmetsät, puustoiset suot, kasvipeitteiset silikaattikalliot sekä luontodirektiivin lajeista saimaannorppa, liito-orava, saukko ja kirjoverkkoperhonen.

## Tulkinta

Kaavassa esitetään uutena merkintänä kolme saimaannorpan pesinnän kannalta arvokasta aluetta, jotka sijoittuvat joko Natura-alueelle tai välittömästi sen läheisyyteen. Merkinnällä informoidaan yksityiskohtaisempaa maankäytön suunnittelua huomioimaan uhanalaisen norpan tärkeä pesimäympäristö.

Merkintä ei heikennä Natura-alueen luontoarvoja.

### 3. Matkailun ja virkistyksen kehittämisen kohdealue (mv), Karvio-Valamo-Lintula

#### Merkinnän kuvaus:



Merkinnällä osoitetaan matkailun ja virkistyksen kannalta valtakunnallisesti ja osin kansainvälisesti merkittäviä kehitettäviä aluekokonaisuuksia.

Yksityiskohtaisemmassa suunnittelussa alueita tulee kehittää maakunnan keskeisimpinä matkailun ja virkistyksen, vapaa-ajan, luonnon ja kulttuurin sekä tapahtumien vetovoima-alueina. Suunnittelussa tulee kiinnittää erityistä huomiota luontomatkailun, matkailuelinkeinojen, vapaa-ajantoimintojen ja muiden palvelujen kehittämisedellytyksiin. Suunnittelussa on lisäksi otettava huomioon alueiden ekologisesti, taloudellisesti ja sosiaalisesti hallittu kasvu.

#### Natura-alue

FI0500011 Kermajärvi SAC

Kermajärvi on lähes luonnontilainen, kalataloudellisesti arvokas Heinäveden reitin pääjärvi. Natura-alueen suojelun perusteena olevia keskeisiä luontoarvoja ovat luontodirektiivin luontotyypeistä hiekkamaiden niukkamineraaliset niukkaravinteiset vedet, borealiset luonnonmetsät, puustoiset suot, humuspitoiset järvet ja lammet sekä luontodirektiivin lajeista liito-orava ja saukko.

#### Tulkinta

Merkinnän tavoitteena on luonto- ja kulttuurimatkailun edistäminen. Heinäveden osalta merkintä keskittyy luostareiden vahvan kulttuurimatkailun ja Karvion kalastus- ja vesistömatkailun kehittämiseen. Merkintä ohjaa matkailun kehittämisessä huomioimaan ekologisesti kestävä kasvu, joten merkinnällä osaltaan tuetaan Kermajärven Natura-alueen tavoitteita säilyttää ja kehittää alueelle arvokkaiden luontotyyppien ja lajien tilaa. Naturaan rajautuva alue ei ole enää merkinnän ydinaluetta. Merkintä kohdistuu olemassa olevan matkailun kehittämiseen eikä uusia kehittämisalueita osoiteta.

Tässä maakuntakaavassa ollaan poistamassa Etelä-Savon maakuntakaavaan verrattuna Matkailun kansainvälistymisen painopistealue -merkintä, joka ulottui Heinäveden reitin molempien Natura-alueiden päälle. Nyt esitettävä merkintä on suppeampi, eikä ulotu Natura-merkinnän päälle.



Merkintä ei heikennä Natura-alueen luontoarvoja.

#### 4. Arvokkaat pienvedet (alu-1), Petrumanjoki

##### **Merkintä**



Merkinnällä osoitetaan valtakunnallisesti tai maakunnallisesti selvitettyjä arvokkaita luontoalueita. Lisämerkinnällä -1 osoitetaan arvokkaat pienvedet, joiden erityispiirteet tulisi huomioida yksityiskohtaisemman maankäytön suunnittelussa. Lisämerkinnällä -2 esitetään saimaannorppien pesimäalueita, joilla riski häiritä norpan pesimärauhaa on erityisen suuri.

Yksityiskohtaisemmassa suunnittelussa on otettava huomioon alueen luonnonarvot sekä maiseman ominaispiirteet.

##### **Natura-alue**

FI0500011 Kermajärvi SAC

Kermajärvi on lähes luonnontilainen, kalataloudellisesti arvokas Heinäveden reitin pääjärvi. Natura-alueen suojelun perusteena olevia keskeisiä luontoarvoja ovat luontodirektiivin luontotyypeistä hiekkamaiden niukkamineraaliset niukkaravinteiset vedet, boreaaliset luonnonmetsät, puustoiset suot, humuspitoiset järvet ja lammet sekä luontodirektiivin lajeista liito-orava ja saukko.

##### **Tulkinta**

Heinävedeltä esitetään kaavassa arvokkaita pienvesiä, jotka ovat tärkeitä virtavesikutuisten kalojen lisääntymisalueita ja luonnon arvoalueita. Merkintä tukee Natura-alueelle asetettuja tavoitteita säilyttää Kermajärvelle arvokkaita luontotyyppisiä ja lajistoa.

Merkintä ei heikennä Natura-alueen luontoarvoja.

##### **Johtopäätökset**

Maakuntaliitto näkee kaavan Natura-vaikutukset hyvin vähäisinä eikä muutosten katsota heikentävän Natura-alueille osoitettujen luontotyyppien ja lajien säilymistä tukevia tavoitteita.

Natura-alueille merkittävää haittaa aiheuttavia negatiivisia muutoksia ei tunnisteta lainkaan. Sen sijaan positiivisia muutoksia on havaittavissa etenkin kaavan Heinävedelle uusien teemojen osalta.

Maakuntaliitto katsoo, että erillistä Natura-arviointia ei tarvita.



POHJOIS-KARJALA  
*Maakuntaliitto*