



POHJOIS-KARJALA
Maakuntaliitto



Pohjois-Karjalan maakuntakaava 2040

Liite 3. Natura-arvioinnin tarveharkinta

Julkaisu 201, 2021

Pohjois-Karjalan maakuntakaava 2040

Liite 3. Natura-arvioinnin tarveharkinta

Muut maakuntakaavaan 2040 liittyvät julkaisut

Kaavaselostus

Liite 1. Maakuntakaavamerkinnot teemoittain

Liite 2. Yhteenveto lausunnoista ja mielipiteistä

Merkinnot ja määräykset

Pohjois-Karjalan maakuntaliitto

Pielisjoen linna, Siltakatu 2

80100 JOENSUU

Puhelin

013 337 4700

kirjaamo@pohjois-karjala.fi

www.pohjois-karjala.fi

ISBN 978-952-6623-64-1 (Koko teos, PFD)

ISBN 978-952-6623-65-8 (Kaavaselostus, PDF)

ISBN 978-952-6623-66-5 (Liite 1, PDF)

ISBN 978-952-6623-67-2 (Liite 2, PDF)

ISBN 978-952-6623-68-9 (Liite 3, PDF)

ISBN 978-952-6623-69-6 (Merkinnot ja määräykset, PDF)

ISSN 1795-5610

Pohjois-Karjalan maakuntaliiton julkaisut

www.pohjois-karjala.fi/julkaisut

Sisällys

1	Johdanto.....	2
2	Aineisto ja menetelmät.....	2
3	Tulokset.....	4
3.1	Kolin kansallispuisto, 2717,5 ha, Lieksa.....	4
3.2	Peltobiotalousalueet (pb).....	5
3.2.1	Särkijärvi, 66 ha, Liperi.....	7
3.2.2	Iso-Juurikan-Leveävaaran alue, 397 ha, Outokumpu.....	8
3.2.3	Värtsilän laakso, 521,9 ha, Tohmajärvi.....	10
3.3	Mujejärvi, 2333 ha, Nurmes.....	11
3.4	Munakukkula-Niinivaara, 181,2 ha, Liperin kunta.....	13
3.5	Patvinsuo, 12727 ha, Lieksa ja Ilomantsi.....	15
3.6	Raesärkkä, 720 ha, Nurmes.....	16
3.7	Ruunaa, 11978 ha, Lieksa.....	17
4	Yhteenveto.....	20

1 Johdanto

Suomen Natura 2000 –verkosto on osa Euroopan unionin alueen kattavaa luonnonsuojeluverkostoa. Verkostoon kuuluu alueita, joilla esiintyy luontodirektiivin (92/43/ETY) mukaisesti muodostetuista erityisten suojelutoimien alueista (SAC-alueet, Special Areas of Conservation). Verkostoon kuuluu myös lintudirektiivin (79/409/ETY) mukaiset erityissuojelualueet (SPA-alueet, Special Protection Areas). Pohjois-Karjalan maakunnassa on yhteensä 129 Natura 2000 –aluetta, joista valtaosa (109 kpl) on luontodirektiivin mukaisia SAC-alueita. Lintudirektiivin mukaisia SPA-alueita on yhteensä 13 kpl. Näiden lisäksi Pohjois-Karjalassa on 7 aluetta, jotka kuuluvat molempien direktiivien mukaisiin SAC- ja SPA-alueisiin. Maakunnan Natura 2000 -alueiden pinta-ala on noin 122 000 ha jakautuen likipitään puoliksi valtion ja yksityiseen omistukseen.

Maankäyttö- ja rakennuslain (MRL) mukaan kaavaa hyväksyttäessä ja vahvistettaessa on sen lisäksi, mitä MRL:ssä säädetään, noudatettava mitä luonnonsuojelulain (LsL) 10 luvussa säädetään Natura 2000 –verkostosta. Maakuntakaava on luonnonsuojelulain 65 §:n tarkoittama suunnitelma, jonka valmistelussa ja päätöksenteossa on varmistettava, ettei niitä luonnonarvoja, joiden vuoksi tietty alue on sisällytetty Natura 2000 -verkostoon, merkittävästi heikennetä. Arviointivelvollisuus syntyy, mikäli hanke tarkasteltuna joko yksin tai yhdessä muiden Natura-alueeseen vaikuttavien hankkeiden kanssa todennäköisesti merkittävästi heikentää alueen valintaperusteena olevia luonnonarvoja.

Natura-arviointi on kaksivaiheinen. Tarveharkinnassa selvitetään, aiheutuuko alueelle todennäköisesti merkittäviä haitallisia vaikutuksia. Jos niitä ei aiheudu, Natura-arviointi on tarpeeton. Jos merkittäviä haitallisia vaikutuksia todennäköisesti aiheutuu, tehdään luontotyyppi- ja lajikohtainen Natura-arviointi, jossa selvitetään yksityiskohtaisemmin luontotyypeille ja lajeille aiheutuvia vaikutuksia. Luonnonsuojelulain 66 §:n mukaan kaavaa ei voida hyväksyä tai vahvistaa, mikäli arviointi osoittaa luontoarvojen merkittävästi heikentyvän.

2 Aineisto ja menetelmät

Pohjois-Karjalan maakuntakaavan 2040 Natura 2000 –verkostoon aiheuttamien vaikutusten arvioinnin tarveharkinta tehtiin paikkatietopohjaisena karttatarkasteluna. Tarveharkintaa tehtäessä käytössä oli maakuntakaavan kaavaehdotuksen kaavamerkinnot, voimassaolevien maakuntakaavojen merkintöjen yhdistelmäkartta sekä Natura 2000 –verkoston kohteet paikkatietoaineistona. Natura-verkoston kohdetiedot poimittiin Suomen ympäristökeskuksen tilastoista ja karttapalvelusta.¹

Karttatarkastelussa verrattiin Natura 2000 -alueita voimassa olevan ja ehdotusvaiheessa olevan maakuntakaavan merkintöihin. Kartta-aineistoja vertailemalla selvitettiin, mitä muutoksia laadittava Pohjois-Karjalan maakuntakaava 2040 aiheuttaa Natura 2000 -alueille tai niiden läheisyyteen.

Vertailussa löydettiin 6 Natura-aluetta sekä 3 peltobiototalouden aluetta, joiden osalta ehdotusvaiheen kaava poikkeaa edellisistä jo vahvistetuista maakuntakaavoista (taulukko 1). Näiden Natura-alueiden yhteenlaskettu pinta-ala on 31 642 hehtaaria. Kaavan muutokset voivat kohdistua koko Natura-alueeseen, sen osaan tai vain sijoittua tarkastellun alueen lähelle.

Kaavamuutoksista arviointiin niiden merkinnän mukaisista maankäytön muutoksista aiheutuvia vaikutuksia Natura –alueiden suojeluperusteena oleville luontotyypeille ja lajeille. Luvussa 3 esitellään tarkastelun tulokset Natura-aluekohtaisesti. Kuvailun tueksi esitetään myös kohdekartat.

¹ <http://syke.maps.arcgis.com/apps/webappviewer/index.html?id=831ac3d0ac444b78baf0eb1b68076e1a> (15.8.2019)

Taulukko 1. Natura 2000 -alueet, joille Pohjois-Karjalan maakuntakaava 2040:ssä kohdistuu muutoksia.

Koodi	Nimi	suojeluperuste	Pinta-ala, ha
FI0700010	Kolin kansallispuisto	SAC	2717,5
	Peltobiotalousalueet, useita	SAC ja SPA	984,9
FI0700046	Mujejärvi	SAC	2333
FI0700017	Munakukkula – Niinivaara	SAC	181,2
FI0700047	Patvinsuo	SAC	12727
FI0700053	Raesärkkä	SAC	720
FI0700045	Ruunaa	SAC / SPA	11978
			31 641,6 ha

3 Tulokset

3.1 Kolin kansallispuisto, 2717,5 ha, Lieksa

Suojeluperuste: SAC

Kolin kansallispuisto on keskeinen, laaja, Pielisen länsirannalla sijaitseva ydinalue, joka muodostaa suojelualueverkon ympärillä sijaitsevien pienempien Natura-alueiden ja luonnonsuojeluohjelmien alueiden kanssa. Tämän verkoston erityinen arvo on boreaalisten luonnonmetsien, lehtojen, lettojen ja jossain määrin myös perinnebiotooppien laajuus ja edustavuus. Alue on merkittävä myös lajistonsuojelullisesti, sillä alueella on useita metsien, lehtojen ja perinnebiotooppien vaateliaita ja uhanalaisia lajeja. Kansallispuiston ja sen lähialueiden hoito- ja käyttösuunnitelma päivitettiin vuonna 2013.

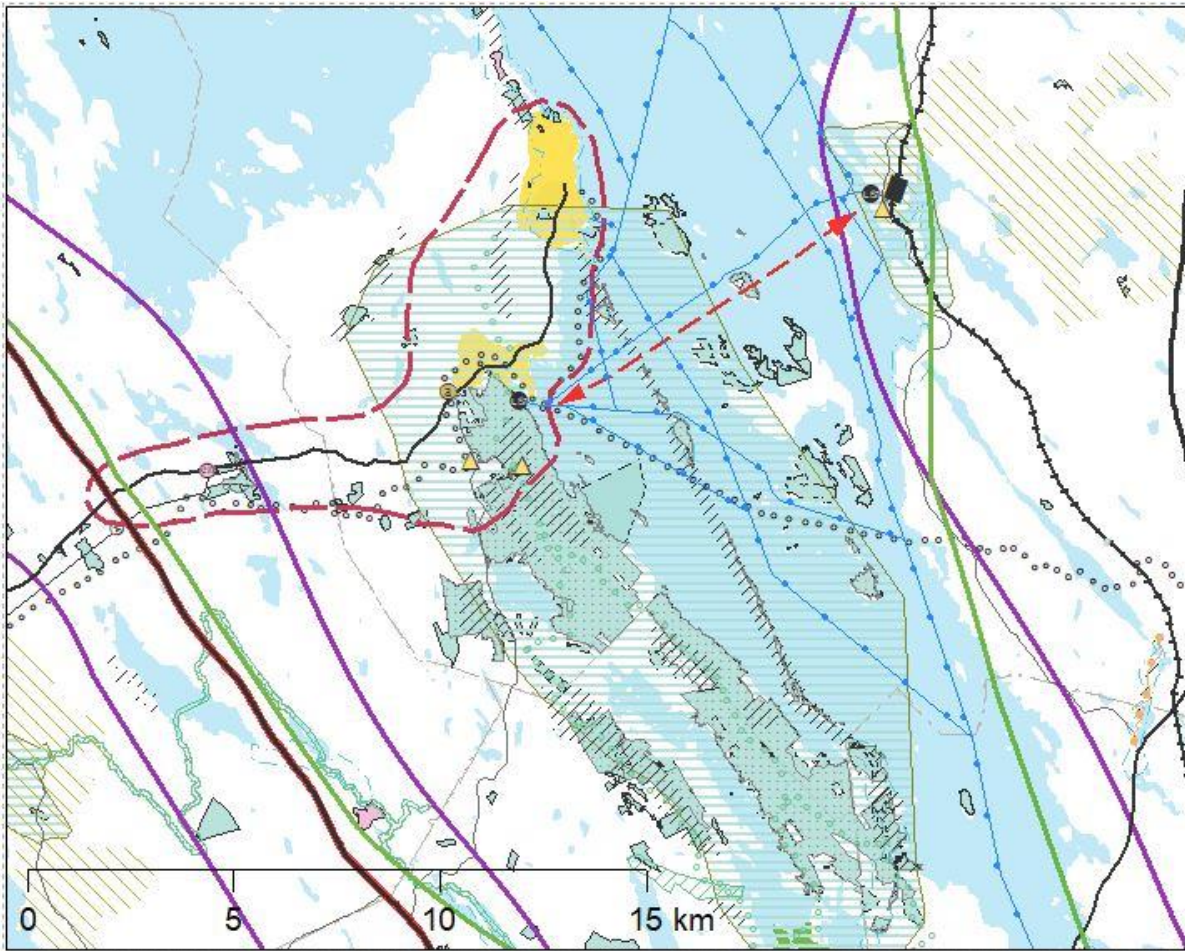
Pohjois-Karjalan maakuntakaava 2040 osoittaa Kolin kansallispuiston Natura 2000 -alueen yhteyteen merkinnät merkittävä rakennettu kulttuuriympäristö (ma/k), luonnonsuojelualue (SL), ulkoilureitti, arvokas kallioalue (ge-2), arvokas harju- tai moreenialue (ge-1), matkailupalvelujen alue (RM), satama - henkilöliikenne (ls-1). Kolin kehittämisen kohdealue (ko), liikenteen yhteystarve Koli-Vuonismaa-Lieksa sekä matkailun ja virkistyksen vetovoima-alue (mv) ja taajama (a).

Kolia kehitetään aktiivisesti, jonka myötä kaavassa on useita uusia ja muuttuneita kohde- ja aluemerkinöjä. Matkailun ja virkistyksen vetovoima-alue on laajentunut kattamaan koko Pielisen rannat. Alue on nimetty Pielisen matkailualueena. Toisaalta rantojen käytön kehittämisen kohdealuemerkintä on jäänyt pois, sillä maakuntakaavassa on jatkossa vain yleismääräys rantakaavoituksen periaatteista koko maakuntaa koskien.

Matkailupalvelujen alue on laajentunut Kolin kylän ja Purnulahden ympäristössä. Uutena vyöhykkeenä on otettu käyttöön Kolin kehittämisen kohdealue, joka huomioi yhteyden Koliilta Ahmovaaraan ja kuutoskäytävälle. Kolin kaavoitusta suunnitellaan kahden kunnan, Lieksan ja Juuan yhteistyönä. Kolin saavutettavuutta parantamaan on ehdotukseen merkitty uusi liikenteen yhteystarvenuoli välille Kolin satama – Vuonismaa, joka kuvaa kehitettävää yhteyttä Koliilta Pielisen itäpuolelle Vuonismaan ja Lieksaan. Tällä hetkellä yhteyttä palvelee talvella jäätie ja kesällä autolautta sekä kantosiipialus. Uiton pudotuspaikka Koliilta on poistunut. Kokonaan uusi merkintä on myös Kolin taajaman merkintä pistesymbolilla. Ennen Kolin taajama esitettiin kylänä, mutta kylämerkintä jätettiin kaavasta kokonaan pois.

Muuttuneet merkinnät tukevat matkailupalvelujen kehittymistä Kolin alueella. Kaavan esittämät muutokset sijoittuvat Natura-verkoston ulkopuolelle. Matkailuvolyymin kasvu lisää alueelle tulevaa ja alueen sisäistä liikennettä vaikuttaen Natura- ja muihin suojelukohteisiin välillisesti. Kolin kansallispuiston Natura-alueen käyttö- ja hoitosuunnitelmassa pyritään varautumaan matkailun tuomiin ympäristövaikutuksiin.

Vaikutuksia Natura-alueiden luontoarvoihin tulee tarkastella yksityiskohtaisemman maankäytön suunnittelun yhteydessä. Kolin tavoiteltu merkittävä matkailijamäärän lisäys edellyttää, että suunnittelussa otetaan jo alkuvaiheessa huomioon Natura-alueen luontoarvojen turvaaminen ja vaikutukset arvioidaan riittävällä tarkkuudella.



Selite

● a	● ma/km	○ ○ ○ ohjeellinen moottorikelkkailureitti	▨ ma/mv	▨ EO1-p
● LS1	▲ rm	—+—+—+—+—+—+—+ päärata ja liikennepaikka	▨ ge-1	▨ RM
● en	● ma/kv	— kt	▨ ge-2	▨ SL
▨ liikenteen yhteystarve	● laivaväylä	● laivaväylä	▨ nat	▨ V
▨ ko	● mv	— mv	▨ alu-1	
▨ Liikenteen kehittämiskäytävä	— runkotie	— st	▨ pb	
▨ liikennepaikka	● ulkoilureitti	▨ ma/mm	▨ pv	
— pääsähkölinja			▨ EO1	

3.2 Peltobiotalousalueet (pb)

Uutena merkintänä maakuntakaavassa osoitetaan maakunnallisesti merkittäviä yhtenäisiä peltoalueita, joille sijoittuu tärkeitä maaseutuelinkeinoja, erityisesti maanviljelyä. Merkinnän suunnittelumääräyksenä mainitaan, että alueen yksityiskohtaisemmassa suunnittelussa tulee huomioida maaseutuelinkeinojen toimintaedellytykset ja niiden kehittämismahdollisuudet. Maaseutuelinkeinojen kannalta hyvät peltoalueet tulee turvata muulta rakentamiselta.

Merkinnän tulkintaa täsmentää suunnittelu-suositus: ”Alueella on tarvetta yhteistoimintaan yhteisten suunnittelu- ja kehittämisperiaatteiden luomiseksi kuntakaavoituksessa. Alueelle suositellaan laadittavaksi maaseudun kehittämissuunnitelma, jossa luodaan tavoitteet ja esitetään toimenpiteet maaseutu- ja loma-asutuksen, maaseutuelinkeinojen ja vapaa-ajan tarpeiden kehittämiseksi ja yhteensovittamiselle.”

Peltobiotalousduden kannalta tärkeä alue -merkintä on muodostettu maanpeiteluokittelun perusteella siten, että suurimpia yhtenäisiä peltokokonaisuuksia on käsin rajattu ja muodostettu niistä pääasiassa maaseutua peltoineen kuvaavia alueita. Osa-aluemerkintöjen alle jää useita kaavamerkintöjä ja myös Natura-alueita.

Enintään 500 metrin etäisyydellä peltobiotalousalueista sijaitsee 14 Natura-alueita.

Natura-alueet, jotka sijaitsevat 500 m tai lähempänä uusia peltobiotalousalueita:

- Sysmäjärvi
- Päätyeenlahti
- Joki-Hautalampi
- Mattisenlahti
- Oriveden-Pyhäselän saaristot
- **Särkijärvi**
- Hiidensaari-Valkolansaari
- Tohmajärven lehdot
- Viklinrimpi
- **Iso-Juurikan Leveävaaran alue**
- Multasärkkä - Likolamminkangas
- Kuorinka
- Ritoniemen metsä
- **Värtsilän laakso**

Näistä Natura-alueista kolme jää peltobiotalousalueiden sisälle: Särkijärvi, Iso-Juurikan Leveävaaran alue ja Värtsilän laakso. Näissäkin vain Värtsilän laakson osalta pellot ovat osa Natura-alueita. Muissa kahdessa kohde on peltojen keskellä, jolloin sitä ei ole järkevää rajata ulos peltobiotalousalueista.



Kuvassa peltobiotalousduden kannalta tärkeät alueet (vinoviivoitettuna) ja Natura 2000 -alueet (punertavia). Muilla alueilla Pohjois-Karjalassa ei näiden maankäyttöluokkien osalta ollut päällekkäisyyttä.

Peltobiotalousalueet sijoittuvat maakunnan maatalouden ydinalueille. Kaava pyrkii näillä alueilla huomioimaan maatalouden elinvoimaisuuden säilymistä. Maatalous on ollut näillä alueilla läsnä jo Natura-alueita

perustettaessa. Peltoviljely voi olla monin paikoin jopa Natura-arvojen säilymistä edistävää, kun maisema säilyy avoimena eikä kasva umpeen. Monet Natura-ohjelmaan kuuluvat lintuvedet ovat syntyneet vuosikymmenten myötä vuorovaikutuksessa maatalouden kanssa. Natura-alueisiin kuuluvien vesialueiden vesiensuojelunäkökulma tulee huomioida ympäröiviä alueita kehitettäessä. Maataloudesta aiheutuva veden sameneneminen ja ravinnepestöt voivat toisaalta olla haitaksi, joten maatalouden ja Natura-alueiden välistä vuorovaikutusta hallitaan käyttö- ja hoitosuunnitelmia laadittaessa. On tärkeää myös huomioida Natura-alueisiin vaikuttavien viljelyalueiden monimuotoisuusarvot ja niiden turvaaminen.

Natura-alueiden ja peltobiototalouden kannalta tärkeiden alueiden välillä on sekä positiivista että negatiivista vuorovaikutusta. Koska maakuntakaavan merkintä pyrkii ainoastaan huomioimaan maaseutuelinkeinojen säilymistä alueella, merkinnällä ei ole suoria vaikutuksia Natura-alueiden arvoihin. Tarkastelussa on erikseen kolme aluetta, jotka jäävät peltobiototalouden kannalta tärkeiden alueiden sisälle.

3.2.1 Särkijärvi, 66 ha, Liperi

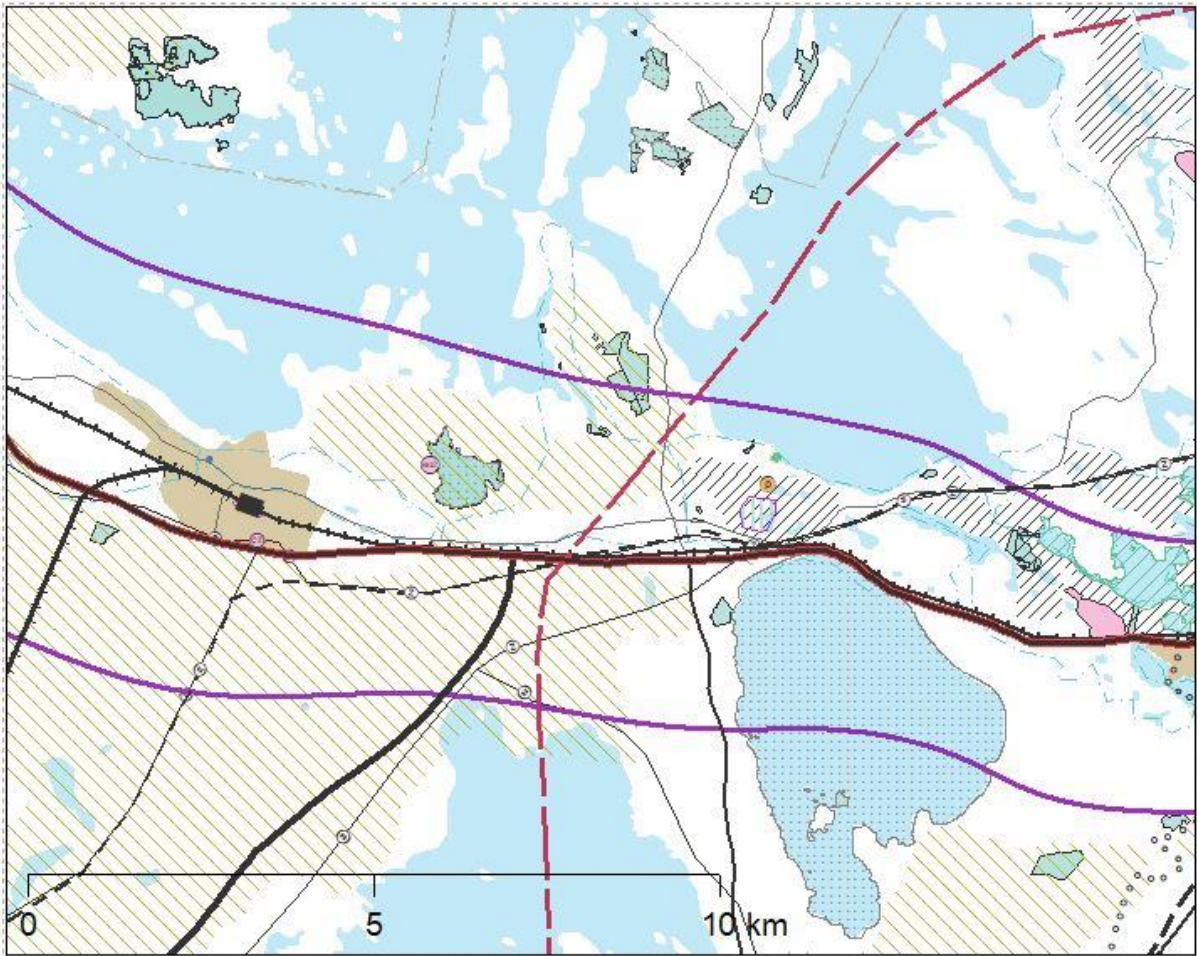
Suojeluperuste: SAC / SPA

Särkijärvi sijoittuu itä-länsi-suuntaisen Jaamankankaan reunamuodostuman juurelle, ja on sen lähdevaikutuksen piirissä. Loivarantaisen saarettoman ja kauttaaltaan laakeapohjaisen järven maksimisyvyys on vain runsas metri. Särkijärvi on kansainvälisesti arvokas lintuvesi, joka on myös kasvistollisesti erittäin arvokas.

Pohjois-Karjalan maakuntakaava 2040 osoittaa Särkijärven kanssa päällekkäiseksi peltobiototalousalueen lisäksi Ysikäytävän, joka on maakunnan Outokumusta Tohmajärvelle yhdistävä liikenteen kehittämiskäytävä. Ysikäytävä osoittaa valtatie nro 9:n kehittämistarvetta. Särkijärven Natura-alue sijaitsee 600-700 metrin päässä valtatiestä, joten tien uusi luokittelu kehittämissäytäväksi ei vaikuta oleellisesti siihen, vaikka liikenne vuosien myötä lisääntyisikin.

Peltobiototalouden alue ympäröi Särkijärven Natura-alueen. Särkijärven rantaan ulottuu useita peltoja, joten maataloudella on jo nyt vaikutusta Natura-alueen yleiskuvaan. Peltobiotalousmerkintä ei tuo tähän muuta kuin hallinnollisen lisäyksen ohjatessa huomioimaan yksityiskohtaisemmassa suunnittelussa maaseutuelinkeinojen toimintaedellytykset. Uusi kaavamerkintä pyrkii säilyttämään alueen maatalouden edellytykset ja lisäämään toimijoiden välistä vuoropuhelua. Koska merkintä pyrkii turvaamaan Särkijärven nykyisen maankäytön ominaispiirteitä, merkintä uhan sijasta pikemminkin tukee Natura-alueen tyyppi-omaisuuksien säilymistä.

Särkijärven lähellä sijaitsee pohjavesialuumerkintä, joka ei ole muuttunut aiemmista kaavavaiheista.



Selite

eo2	ma/km	ohjeellinen moottorikelkkailureitti	ge-1	EO1-p
ge-2	p	päärata ja liikenne paikka	nat	SL
en	sr	ohj400	alu-1	
ks		päärata	pb	
Liikenteen kehittämiskäytävä		runkotie	pv	
j		st	A	
liikennepaikka		vt		
pääsähkölinja		ma/kv		

3.2.2 Iso-Juurikan-Leveävaaran alue, 397 ha, Outokumpu

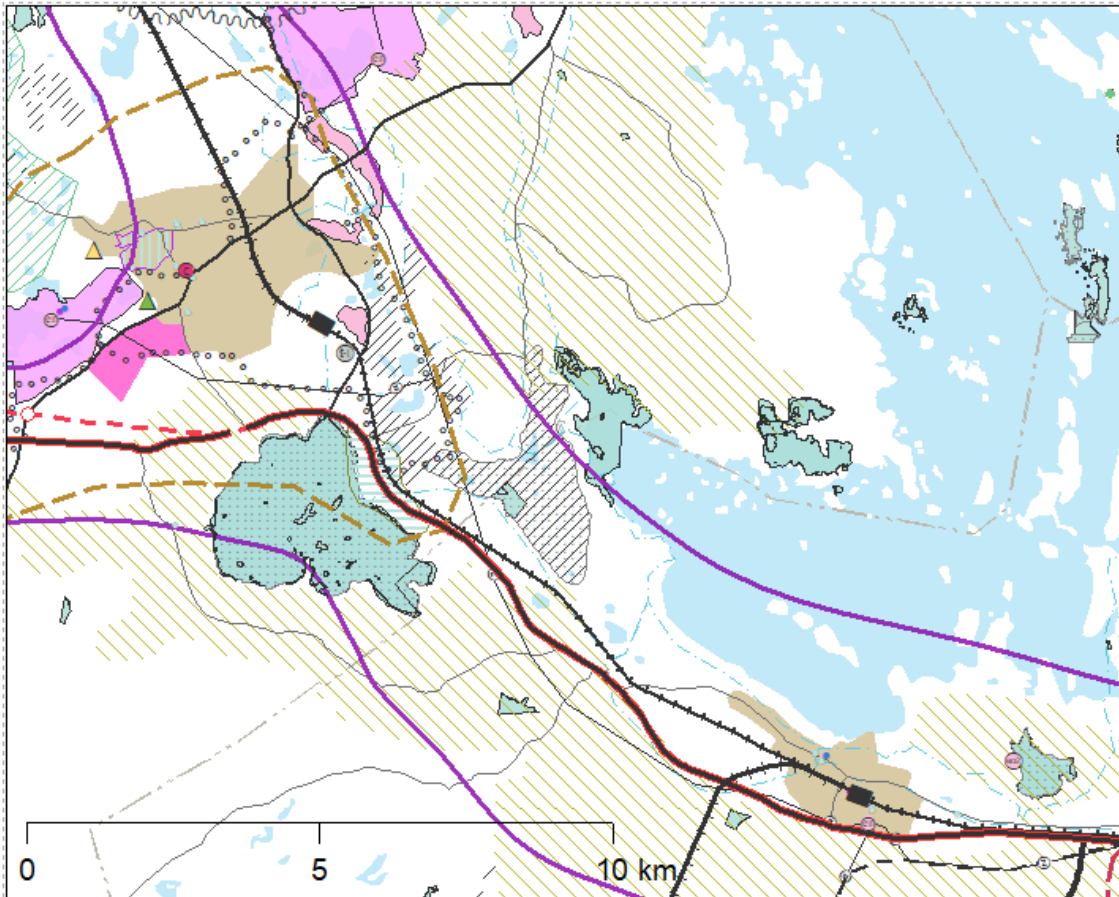
Suojeluperuste: SAC

Maisemallisesti merkittävä ja geologisesti erittäin merkittävä Jaamankankaan saumamuodoston länsipäätä edustava alue, joka käsittää suuria seläniteitä, rinnakkaisia seläniteitä, harjukuoppia, harjuhautoja sekä edustavia muinaisrantoja. Harjualue on laajoilta osin tehokkaassa metsätalouskäytössä olevaa mäntyvaltaista kangasmetsää. Alueella on myös edustavia harjulehtoja. Lehtojen ja paisterinteiden esiintyminen keskittyy muutamille alueille. Harjumetsien ja maisemansuojelun kannalta valtakunnallisesti arvokas harjualue. Alue on myös tärkeä pohjavesialue.

Pohjois-Karjalan maakuntakaava 2040 osoittaa Iso-Juurikan-Leveävaaran alueelle pohjavesialueen (pv), arvokkaan harjualueen (ge-1), ohjeellisen moottorikelkkareitin ja taajamatoimintojen kehittämisen

kohtealueen. Uusina merkintöinä ovat Ysikäytävä eli liikenteen kehittämiskäytävä ja peltobiotulouden kannalta tärkeät alueet.

Ysikäytävä-merkintä pyrkii kehittämään valtatieä ja rautatieä sekä parantamaan Pohjois-Karjalan saavutettavuutta. Reitin kehittäminen tukee alueen asukkaita ja yritystoimintaa. Kaavakartalla Ysitie-merkintä menee Natura-alueen halki, mutta käytännössä tarkoitetaan valtatieä ja radan kehittämistä, jotka sijaitsevat Natura-alueen ulkopuolella. Peltobiotulouden merkintä leikkaa Natura-alueen pohjoisessa, missä harjun kahta puolen ulottuvat laajat maatalouskäytössä olevat peltoalueet. Merkinnän ja Natura-alueen välillä ei ole ristiriitaa, sillä pellot rajautuvat Natura-alueen ulkopuolelle, eikä niiden maatalouskäyttö uhkaa harjuluonnon vuoksi perustetun Natura luontoarvoja.



Selite

eo2	ts	ohj400	ma/kv	pb	EK	SL
ge-2	Liikenteen kehittämiskäytävä	päärata	ma/km	pv	EO1-p	TP
eritasol_u	liikennepaikka	runkotie	ge-1	A		
c	Ohj./vaihtoehd. tielinjaus	st	nat			
en	pääsähkölinja	vt	alu-1			
ma/km	ohjeellinen moottorikelkkailureitti	ma/mm				
ma/kv	päärata ja liikennepaikka					
mm	me					
sr						
t-1						
v						
ks						

3.2.3 Värtsilän laakso, 521,9 ha, Tohmajärvi

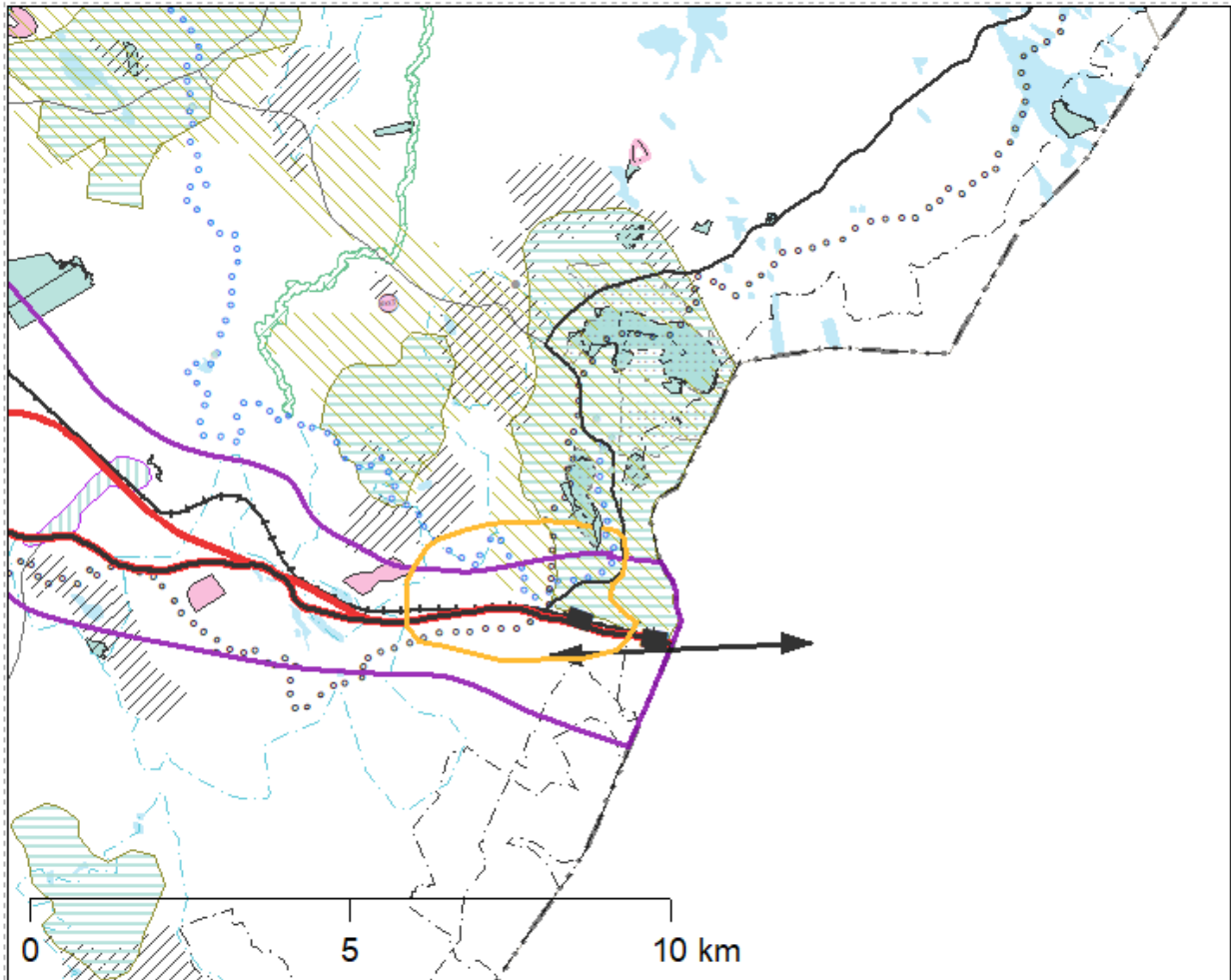
Suojeluperuste: SPA

Sääperi on peltojen ympäröimä matala järvi Värtsilän kyläkeskuksen koillislaidalla ja valtakunnanrajalla. Lähellä sijaitseva Uudenkylänlampi on lähes umpeenkasvanut ja rehevä. Sääperinjärven ympärille sijoittuvat Värtsilän laakson pellot tarjoavat pesimäympäristön useille maatalousympäristön lintulajeille. Sääperi on kansainvälisesti arvokas lintuvesi. Järvellä ja sen lähiympäristöllä on huomattava merkitys lintujen (mm. kurkien) muutonaikaisena levähdysalueena. Uudenkylänlampi täydentää linnustollisesti Sääperiä.

Pohjois-Karjalan maakuntakaava 2040 osoittaa kohteen yhteyteen maiseman vaalimisen kannalta maakunnallisesti arvokkaan alueen (ma/mm), ohjeellisen moottorikelkkareitin, rajavyöhykkeen ja seututien/pääkadun. Uusina merkintöinä on peltobiototalouden kehittämisen kohdealue.

Värtsilän laakson Natura-alueen pellot tarjoavat ravintoa ja pesimäympäristön lukuisille maatalousympäristön lintulajille. Voidaan todeta, että tällä Natura-alueella maatalouden säilyminen on peltoalueilla viihtyvän lajiston kannalta tärkeää, mutta aluetta kehitettäessä on tärkeää huomioida vesistövaikutukset. Etenkin Sääperinjärven ympäristössä korostuu myös viljelyalueiden monimuotoisuusarvojen turvaaminen.

Uudella merkinnällä peltobiototalousalue pyritään turvaamaan maaseutuelinkeinojen edellytysten, kuten peltoalueiden säilyminen. Merkintä kannustaa huomioimaan ja yhteensovittamaan alueen maankäytön eri tavoitteet. Maakuntakaavan merkintöjen muutoksilla ei ole vaikutusta Natura-alueeseen.



Selite

eo3	Liikenteen kehittämiskäytävä	päärata ja liikennepaikka	er1	nat	EO3	SL
Nat	liikennepaikka	Uusi tie tai tielinja	ma/mv	alu-1	EO1	
ma/km	ohjeellinen moottorikiekailureitti	rajanyl_kv	ma/km	pb	EO1-p	
kr	ohjeellinen vesiretkelyreitti	runkotie	ge-1	pv		
		st	ge-2	tu		
		ma/mm		er1		

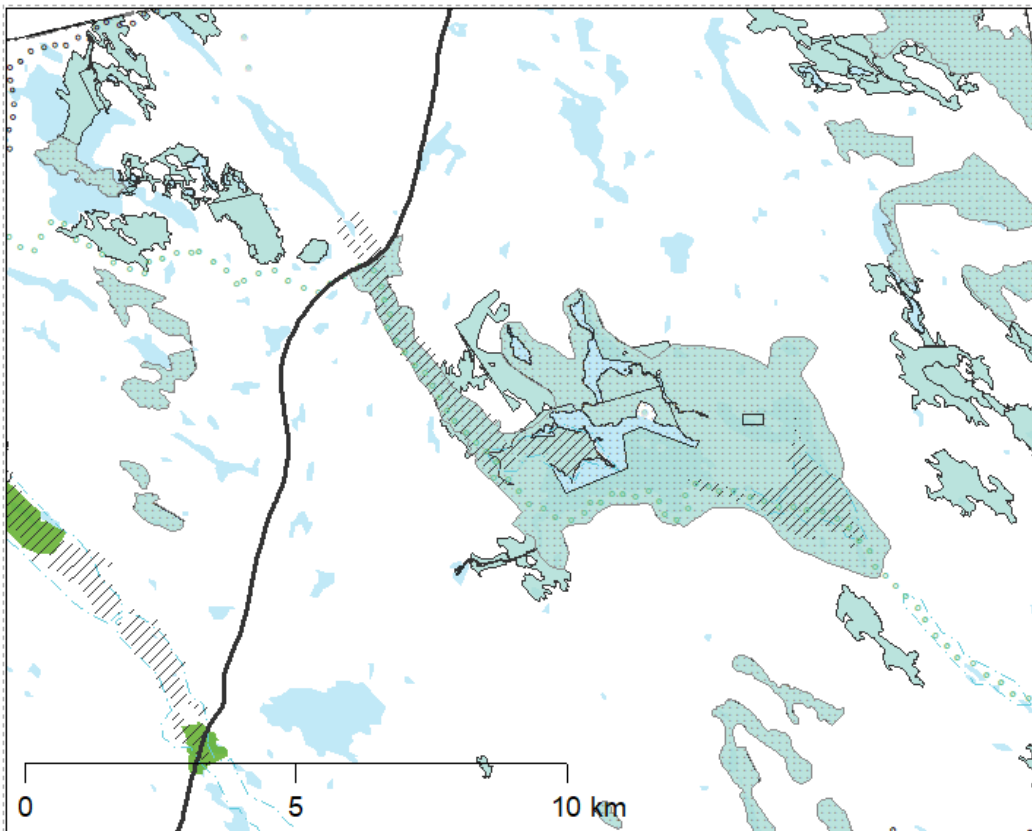
3.3 Mujejärvi, 2333 ha, Nurmes

Suojeluperuste: SAC

Mujejärven alueella on itä-länsi-suuntainen harju, johon liittyvät idässä Kukonsärkkä järveen työntynä niemenä ja lännessä Kalmonniemen harjumuodostuma. Alueen järvien rannat ovat säilyneet melkein rakentamattomina. Kalmonniemestä harjuselänne kaartaa länteen kohti Uuronrotkoa, kaakko-luode-suuntaista kallioperän ruhjelaaksoa. Laakson pohja on soistunut ja siellä on lukuisia pieniä lampia. Rinteet ovat monin paikoin jyrkänteiset. Uuronrotko on geologisesti, maisemallisesti ja biologisesti merkittävä alue. Rotkon rinnemetsät ovat varsin iäkkäitä. Alueella on tehty runsaasti soiden ja metsien ennallistamistoimia.

Pohjois-Karjalan maakuntakaava 2040 osoittaa kohteen yhteyden luonnonsuojelualueen (SL), pohjavesialueen (pv), arvokkaan harju- tai moreenialueen (ge-1), arvokkaan kallioalueen (ge-2), ulkoilureitin ja arvokkaan maisema-alueen (ma/k).

Mujejärven Natura-alueeseen liittyen muutoksia on havaittavissa suojelualueiden rajauksista, jotka ovat tarkentuneet edellisestä kaavavaiheesta. Rajauksia on tarkastettu siten, että toisaalta suojelualueista on leikattu vesistöjä pois, toisaalta suojelualueita on laajennettu mm. Luokkisuon ympäristössä. Muutokset ovat aineistoperäisiä.



Selite

- | | | | |
|--|--------------------|-----------|-----|
| • ma/km | — kt | //// ge-2 | ■ V |
| •••• ohjeellinen moottorikelkkailureitti | •••• ulkoilureitti | •••• nat | |
| | //// ge-1 | □ pv | |
| | □ luo-1 | ■ SL | |

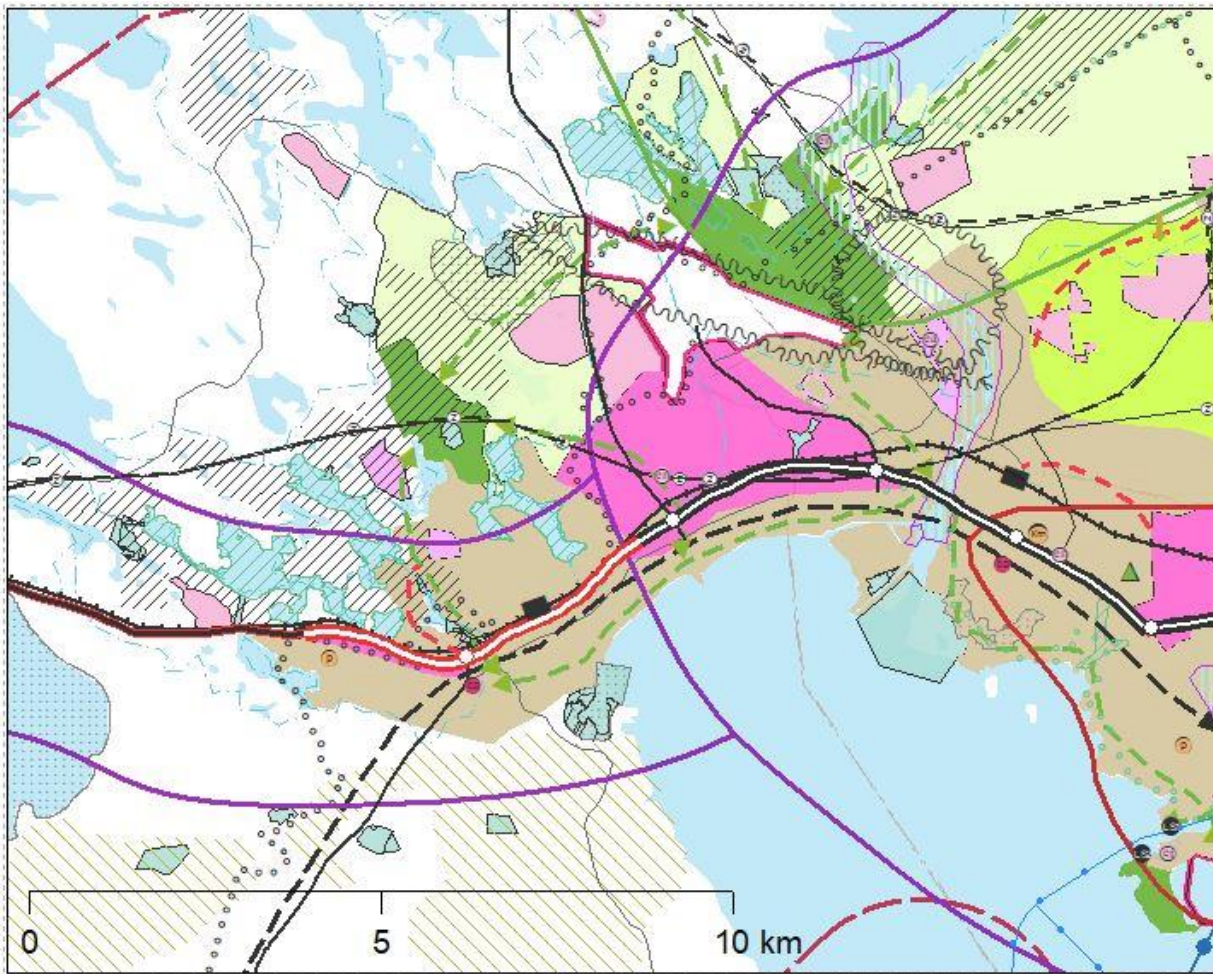
3.4 Munakukkula-Niinivaara, 181,2 ha, Liperin kunta

Suojeluperuste: SAC

Geomorfologisesti erittäin monimuotoinen ja edustava harjualue, johon liittyy edustavaa ravinteisten soiden ja lähteikköjen mosaiikkia. Alueella sijaitsee ainoa sisämaassa tavattu lehtokattaran (*Bromus beneckenii*) kasvupaikka; lähteikköalueella on myös muuta uhanalaista kasvilajistoa. Munakukkula-Niinivaara on luonnon- ja maisemansuojelun kannalta valtakunnallisesti arvokas harjijensuojeluohjelma-alue. Lehtokattara-alueen läheisyydessä on laajoja lähdevaiikutteisia soita, jotka ovat suurelta osin luonnontilassa.

Pohjois-Karjalan maakuntakaava 2040 osoittaa kohteen yhteyteen pohjavesialueen (pv), luonnonsuojelualueen (SL), arvokkaan harju- tai moreenialueen (ge-1) viheryhteystarpeen ja melualueen (me).

Uutena Natura 2000 -alueeseen kohdistuvana muutoksena on melualueen laajeneminen. Joensuun lentoasemalle on määritetty uusi melualueen rajausta käyttäen teoreettisena äänenpaineen rajana 55 dB:n ohjearvoa. Melualueen pieni muutos ei heikennä kohteen todettuja arvokkaita luontoarvoja.



Selite

● et	● en	○ ○ ○ ○ ohjeellinen moottorikelkkailureitti	▨ ma/km	■ M
↓ y	○ eritasol	—+—+—+—+—+ päärata ja liikennepaikka	▨ ge-1	▨ EO3
○ eritasol_u	● km	—+—+—+—+—+ kaksiajoratainen päätie tai -katu	▨ ge-2	▨ LL
● LS1	● ma/km	—+—+—+—+—+ kaksiajoratainen päätie tai -katu_uusi	▨ eo3	▨ LS
● LS2	● p	— kk	▨ nat	▨ E1
● ca	▲ v	— laivaväylä	▨ alu-1	▨ EN
● ea	— ks	~ me	▨ pb	▨ EO1-p
	— Liikenteen kehittämiskäytävä	— mv	▨ pv	▨ EP
	— J	— ohj400	▨ TP-km	▨ MU
	● ● kauppamerenkulun väylä	— runkotie	▨ A	▨ SL
	liikennepaikka	— st	▨ TP-1	▨ TP
	— Ohj.vaihtoht. tielinjaus	○ ○ ○ ○ ulkoilureitti	▨ MU-1	▨ V
	— pääsähkölinja	← → viheryht	▨ EO/tu	
		▨ ma/kv		

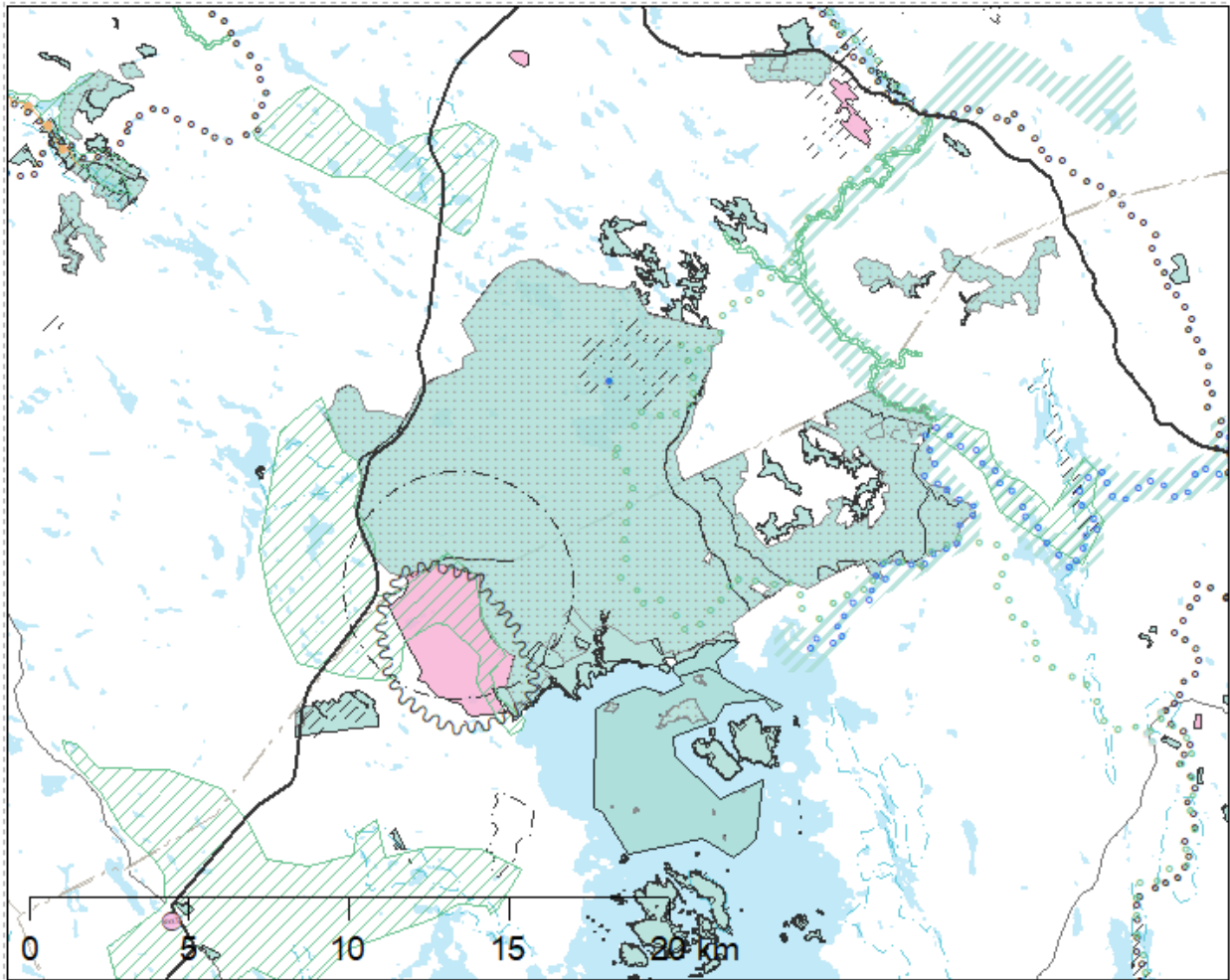
3.5 Patvinsuo, 12727 ha, Lieksa ja Ilomantsi

Suojeluperuste: SAC

Patvinsuon kansallispuisto on kansainvälisesti merkittävä suoluonnon suojelualue ja edustavimpia erämaa-alueita maamme eteläpuoliskossa. Alueella on tutkittu mm. poltettujen metsäsaarekkeiden lajistoa (kovakuoriais- ja kääpälajeja) ja Autiovaaralla vanhan metsän dynamiikkaa. Hietajärven valuma-alue kuuluu maailmanlaajuiseen ympäristön yhdennettyjen seuranta-alueiden verkostoon. Erityyppisten järvien ja luonnontilaisten pienvesien, erityisesti Nälämänjoen ja Suomunjoen, monipuolisuus tekee alueesta merkittävän myös vesien suojelukohteena. Patvinsuon Natura-alueen läheisyydessä sijaitsee puolustusvoimien harjoitusalue (Hiienvaara). Alueen soita on ennallistettu ja metsiä poltettu kansalliseen palojatkumoverkostoon lukeutuen. Alue on tunnettu erämaisena retkeilykohteena.

Pohjois-Karjalan maakuntakaava 2040 osoittaa kohteen yhteyteen luonnonsuojelualueen (SL), melualueen (me), suojavyöhykkeen (sv), arvokkaan harju- tai moreenialueen (ge-1), ulkoilureitin ja rakennussuojelukohteen (sr). Alue rajautuu puolustusvoimien ja rajavartioston ampuma- ja harjoitusalueeseen (EAH) ja seututie (st) halkaisee alueen.

Patvinsuon Natura 2000 -alueeseen liittyy kaksi kaavamerkinnän muutosta. Rantojenkäytön kehittämisen kohdealue on jäänyt pois, sillä maakuntakaavassa on jatkossa vain yleismääräys rantakaavoituksen periaatteista koko maakuntaa koskien. Toisena muutoksena rajavartioston harjoitusalueen suojavyöhyke on merkittävästi laajentunut. Muutos aiheutuu siitä, että Puolustusvoimat ja rajavartiosto ovat tarkastaneet valtakunnallisesti suojavyöhykkeiden rajaukset vastaamaan muuttuneita ohjeistuksia. Muutoksilla ei ole vaikutuksia Natura-kohteeseen.



Selite

eo3	sr	ohjeellinen vesiretkelyreitti	nat	EAH
ma/km	ma/k	me	kos	EO2
yt_st	st	ulkoilureitti	alu-1	SL
ohjeellinen moottorikelkkailureitti	ge-1	ge-2	pv	EO/tu
			sv	
			tu	

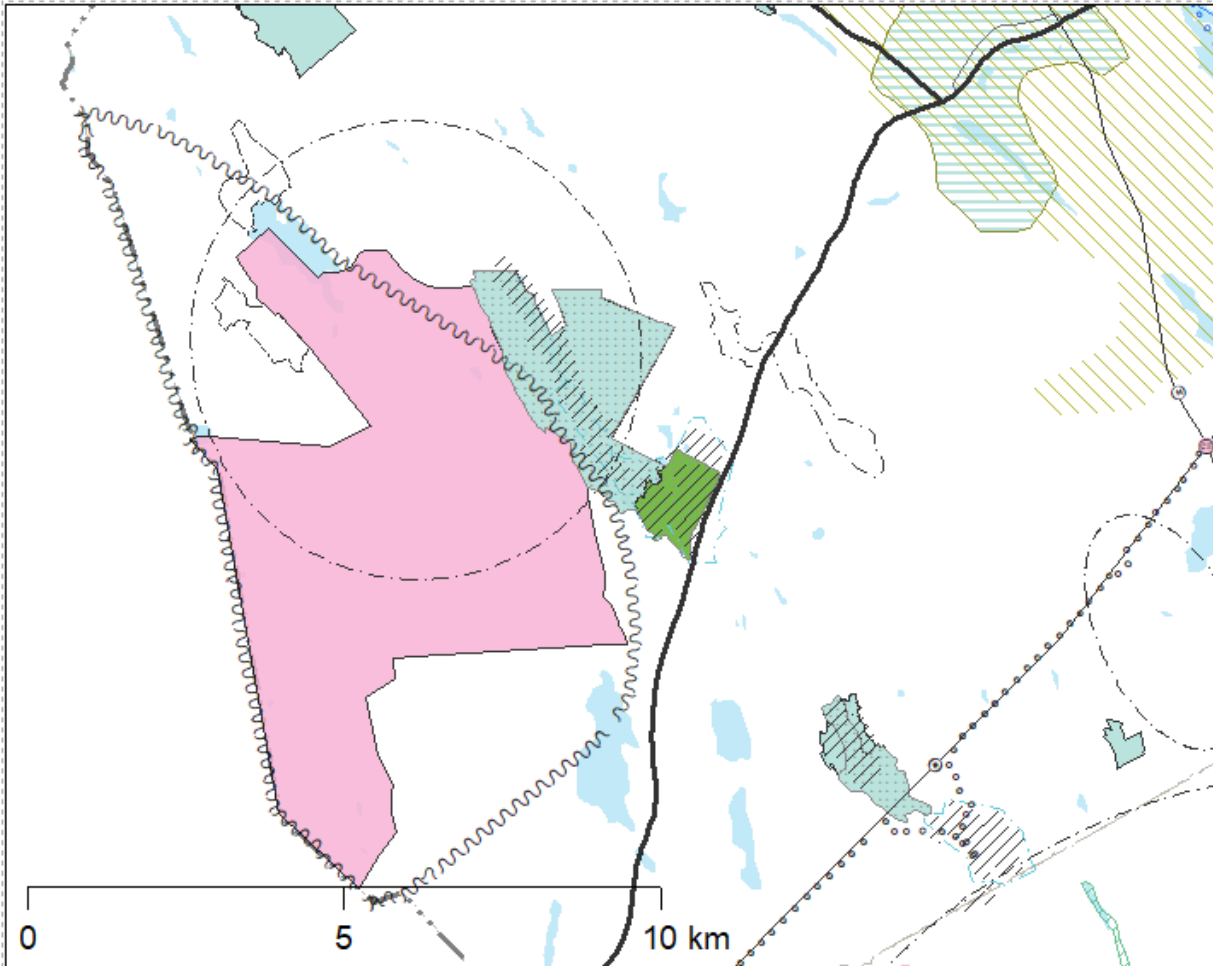
3.6 Raesärkkä, 720 ha, Nurmes

Suojeluperuste: SAC

Raesärkkät koostuvat kalliolaaksoon sijoittuneesta pitkittäisharjujaksoon kuuluvasta harjuselänneestä ja siihen liittyvästä laajentumasta. Kapealakinen selänne on kirkas- ja humusvetisten lampien ja pienten nevojen reunustama. Alueen harjut, suot ja pienvedet ovat pääosin luonnontilaisia, mikä tekee alueesta erittäin merkittävän erämaisen kokonaisuuden. Aluetta käytetään ajoittain puolustusvoimien toimintaan tai suojelualueen läheisyydessä tapahtuvan toiminnan vaikutukset voivat ulottua suojelualueelle.

Pohjois-Karjalan maakuntakaava 2040 osoittaa kohteen yhteyteen suojelualue (SL), virkistysalue (V), arvokas harju- ja moreenialue (ge-1), meluvyöhyke (me) ja suojavyöhyke (sv). Alueella on myös pohjavesialue (pv) ja se rajoittuu puolustusvoimien ja rajavartioston ampuma- ja harjoitusalueeseen (EAH).

Natura-kohteeseen vaikuttavana muutoksena on suojavyöhykkeen merkittävä laajentaminen. Puolustusvoimat ja rajavartiolaitos ovat tarkastaneet valtakunnallisesti suojavyöhykkeiden rajaukset vastaamaan muuttuneita ohjeistuksia. Toisena muutoksena on luonnonsuojelualueen perustaminen kattamaan koko Raesärkän Natura-alue. Muutoksilla ei ole vaikutuksia Natura-kohteen luontoarvoihin.



Selite

● en	— kt	nat	EO3
— pääsähkölinja	→ laivaväylä	alu-1	SL
•••• ohjeellinen moottorikelkkailureitti	me	pb	V
•••• ohjeellinen vesiretkelyreitti	ma/mm	pv	
	ge-1	sv	
	luo-1	tu	
	ge-2	tv	
		EAH	

3.7 Ruunaa, 11978 ha, Lieksa

Suojeluperuste: SAC / SPA

Ruunaanjärven ja itärajan välinen metsäalue on Itä-Suomen luonnontilaisimpia, ja Ruunaan kosket

kuuluvat maan eteläpuoliskon viimeisiin huomattaviin luonnontilaisiin koskiin. Alueen eläimistöä luonnehtivat erämaalajit sekä monet ihmistoimintaa karttavat petolinnut. Ruunaan alue on linnustollisesti merkittävä: alueella pesivät monet lintudirektiivin lajit. Linnustolliset arvot keskittyvät erityisesti erämaiselle Ruunaan luonnonsuojelualueelle. Ruunaan alueen vanhat metsät ovat edustavia myös kääväkäsajistoltaan, ja lisäksi alueella tavataan lahoppuella eläviä harvinaisia ja uhanalaisia kovakuoriaisia. Ruunaan retkeilyalue on erittäin merkittävä virkistysalue, jossa harrastetaan kalastusta, koskenlaskua, vaellusta ja melontaa. Metsästyminen, kalastus ja metsänkäsitteily ovat sallittuja retkeilyalueella alueen hoito- ja käyttösuunnitelman mukaisesti.

Pohjois-Karjalan maakuntakaava 2040 osoittaa kohteen yhteyteen luonnonsuojelualueen (SL), melontareitin, ulkoilureitin, kelkkareitin, virkistysalueen (V), matkailupalvelujen kehittämisalueen (RM), matkailun ja virkistysalueen vetovoima-alue (mv), rajavyöhyke ja osittain arvokas harju- tai moreenialue (ge-1).

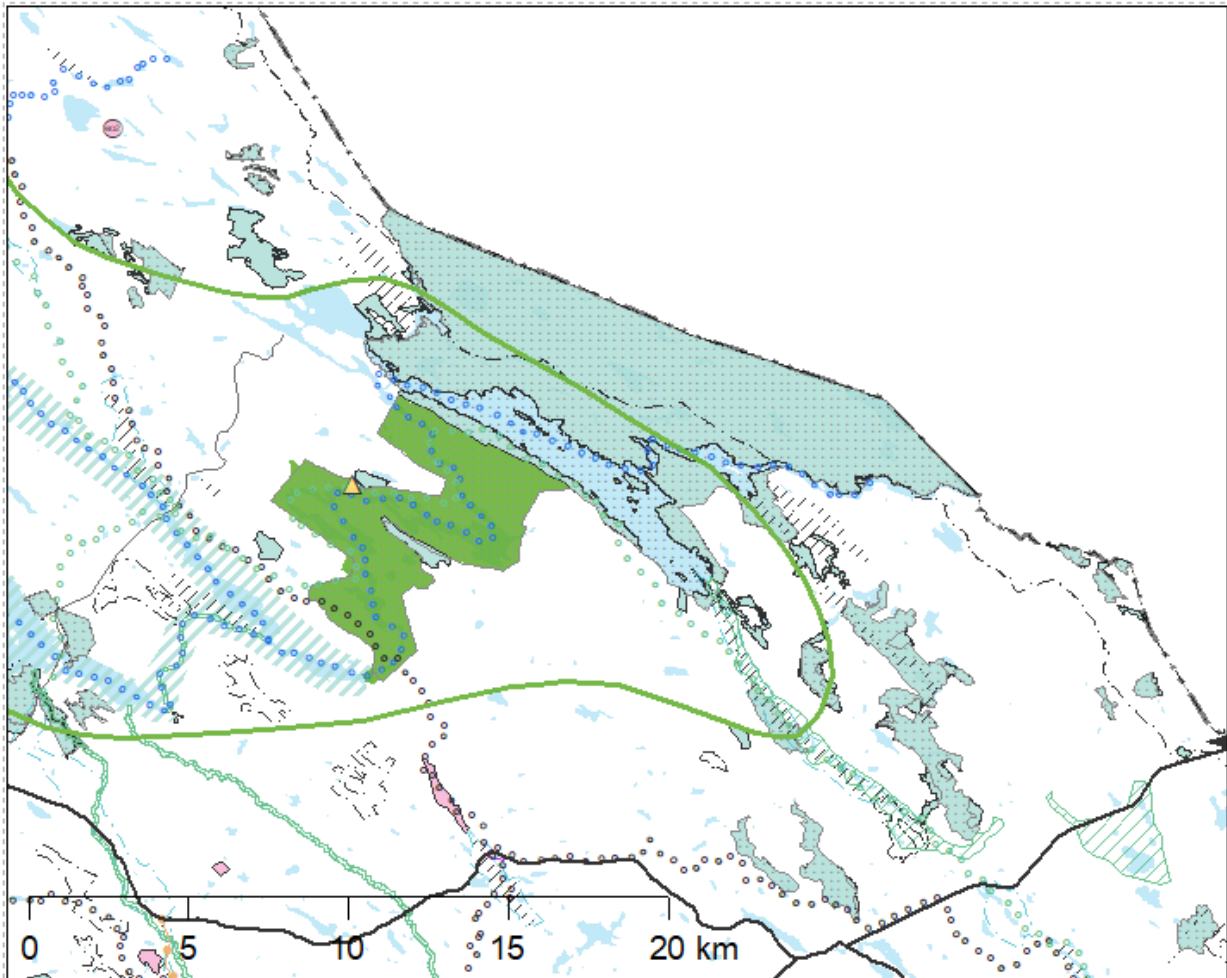
Alueen matkailun kehittämiseksi laaditaan paraikaa Ruunaan maankäytön ja luontomatkailun yleissuunnitelmaa (masterplan, tilanne 9/2019). Kehittämisen tavoitteena on, että Ruunaa kehittyi ympärivuotiseksi kansainväliseksi luontomatkailualueeksi, mille kosket, kalastus ja erämainen rajanläheinen luonto muodostavat tulijoita houkuttelevat kehykset. Suunnitelmaa edistävät Lieksan kaupunki ja Metsähallitus yhteistyössä alueen muiden toimijoiden kanssa.

Maakuntakaavamerkinnot eivät Ruunaan alueella muutu, mutta virkistysalueeseen kirjataan lisämaininta rakentamismahdollisuudesta: ”Ruunaan retkeilyalueella sijaitsevan Murroojärven Vastuuniemen alueelle saa rakentaa Ruunaan luontomatkailua palvelevaa matkailu- ja majoitusrakentamista.” Rakentamisen pääpaino pysyy kaavassa jo esitetyllä Neitikosken alueella. Vastuuniemen alueelle kaavaillaan pienimuotoisempaa uutta matkailurakentamista. Alustavassa suunnitelmassa mainitaan, että alueelle voisi tulla pienempi majoitusyksikkö ja kalastusta tukevaa palvelurakentamista. Matkailurakentaminen ei ulotu Natura-kohteeseen.

Neitikoski ja Vastuuniemi sijaitsevat molemmat Natura-alueella. Nykyinen ja tuleva rakentaminen on sijoitettu siten, että ne eivät sijoitu suojeltujen luontotyypin alueille.

Ruunaan matkailun kehittämissuunnitelman viitoittamien investointien tavoitteena on kävijämäärien kasvu. Majoituskapasiteetti tulee lisääntymään, yöpyjät viipyvät pidempään ja käyttävät enemmän palveluita. Ruunaat pyritään kehittämään kestävä matkailun periaatteiden mukaisesti. Alueen suuremmat kävijämäärät aiheuttavat joka tapauksessa rasitusta luonnolle ja luonnonvaroilta, mitä pyritään alueen yksityiskohtaisessa suunnittelussa minimoimaan.

Vaikutuksia Natura-alueiden luontoarvoihin tulee tarkastella yksityiskohtaisemman maankäytön suunnittelun yhteydessä. Ruunaan tavoiteltu merkittävä matkailijamäärän lisäys edellyttää, että suunnittelussa otetaan jo alkuvaiheessa huomioon Natura-alueen luontoarvojen turvaaminen ja vaikutukset arvioidaan riittävällä tarkkuudella.



Selite

eo2	rm	mv	luo-1	EO1
ma/k		rajanyl_k*	nat	EO2
yt_st		st	kos	SL
ohjeellinen moottorikelkkailureitti	ulkoilureitti	er1	alu-1	V
ohjeellinen vesiretkelyreitti	ma/kv	ma/s	pv	
	ge-1	tu	er1	

4 Yhteenveto

Tarkastellut kymmenen Natura-alueetta sijaitsivat joko kaava-alueella tai sen läheisyydessä. Oheinen taulukko 2 on yhteenveto maakuntakaavan vaikutuksista näiden alueiden maankäyttöön.

Taulukko 2: Natura-arvioinnin tarveharkinnan yhteenveto

Koodi	Nimi	Kaavamuutos	Vaikutus Natura-alueisiin
FI0700010	Kolin kansallispuisto	Uusina merkintöinä Kolin kehittämisen kohdealue, taajama-alue ja liikenteen yhteystarve	Merkinnät sijoittuvat Natura-alueiden ulkopuolelle eikä merkinnöillä ole suoria vaikutuksia Natura-alueiden luonnonarvoille. Matkailijoiden määrän ennustetaan lisääntyvän, joten suojelun ja matkailun yhteensovittamisen tarve tulee tulevaisuudessa kasvamaan.
	Peltobiotalousalueet, useita	Uutena merkintänä peltobiotalousalue	Merkinnällä ei ole suoraa vaikutusta Natura-alueisiin. Merkintä kuitenkin pyrkii säilyttämään peltoalueita, joilla voi olla läheisten Natura-alueiden luontoarvoja turvaava vaikutus, mutta myös haitallisia vaikutuksia, kuten vesistövaikutukset ja vaikutukset monimuotoisuuteen.
FI0700046	Mujejärvi	Suojelualueiden rajausmuutoksia	Ei vaikutusta Natura-alueen luonnonarvoihin
FI0700017	Munakukkula – Niinivaara	Melualueen laajennus	Ei vaikutusta Natura-alueen luonnonarvoihin.
FI0700047	Patvinsuo	Rantojenkäytön kehittämisen kohdealueen poistuminen ja suojavyöhykkeen laajeneminen	Rantojenkäytön periaatteet ovat kohdealueen osalta selkeät. Suojavyöhykkeen laajeneminen ei vaikuta Natura-alueen arvoihin.
FI0700053	Raesärkkä	Suojavyöhykkeen laajeneminen	Suojavyöhykkeen laajeneminen ei vaikuta Natura-alueen arvoihin.
FI0700045	Ruunaa	Ei kaavakartassa merkintöjen muutosta, mutta luontomatkaileurakentaminen sallitaan virkistysalueelle Neitikosken lisäksi Vastuuniemen kohdalla.	Rakentaminen ei ulotu Natura-alueen sisällä määritellyille tarkemmin suojelluille luontotyypeille. Matkailijoiden määrän ennustetaan lisääntyvän, joten suojelun ja matkailun yhteensovittamisen

Molemmat kohteet sijaitsevat Natura-alueella.	tarve tulee tulevaisuudessa kasvamaan. Yksityiskohtaisemmassa suunnittelussa on huomioitava Naturan-alueen luontoarvojen säilyminen.
---	--

Kaiken kaikkiaan joillakin kohteilla voidaan pitää mahdollisena, että muuttunut maankäyttö etenkin ihmisten liikkumisen lisääntymisen myötä aiheuttaa vaikutuksia Natura-alueiden luontoarvoihin. Vaikutusten ei kuitenkaan katsottu olevan todennäköisiä eikä mahdollisesti toteutuessaan merkittäviä ja niitä voidaan hillitä yksityiskohtaisemman maankäytön huolellisella suunnittelulla.

Tarveharkinnan perusteella Pohjois-Karjalan maakuntakaava 2040:ssä esitetyt maankäytön muutokset eivät aiheuta sellaisia merkittäviä vaikutuksia, jotka heikentäisivät niitä luototyyppisiä tai lajeja, joiden perusteella kohteet on valittu Natura 2000 –verkostoon.

Lähteet:

Pohjois-Karjalan maakuntakaava 2040,

- ehdotusvaiheen kartta,
- merkinnät ja määräykset sekä
- kaavaselostus

Yhdistelmäkartta Pohjois-Karjalan voimassaolevien maakuntakaavojen kaavamerkinnöistä

Natura-alueiden yleissuunnitelma 2016. Pohjois-Karjalan ELY-keskus 2016.

Verkko-osoite: <https://www.ymparisto.fi/download/noname/%7B29F602D5-3C15-4A54-B1CF-60A38B10AABD%7D/127038> Luettu 18.9.2019

Valtioneuvoston päätös 2018 tietojen tarkistamisesta ja verkoston täydentämisestä. SYKE.

Natura-alueiden tietolomakkeet, luettavissa verkossa:

<http://syke.maps.arcgis.com/apps/webappviewer/index.html?id=831ac3d0ac444b78baf0eb1b68076e1a> Luettu: 18.9.2019



POHJOIS-KARJALA
Maakuntaliitto