

Pohjois-Karjalan itärajan retkeilyreittien luokittelu



Pohjois-Karjalan itärajan retkeilyreittien luokittelu

Pohjois-Karjalan maakuntaliitto
Joensuu 2013

Pohjois-Karjalan itärajan retkeilyreittien luokittelu

Eero Oura
Joensuun Latu ry

Painosmäärä 300

Pohjois-Karjalan maakuntaliitto

Pielisjoen linna, Siltakatu 2
80100 JOENSUU

Puhelin 013 337 4700
Faksi 013 267 4730
kirjaamo@pohjois-karjala.fi
www.pohjois-karjala.fi/maakuntaliitto

Kansi Taitto Laura Jussila
Kuva OF-Pohjois-Karjala hanke

Valokuvat Eero Oura

Tekstin viimeistely Satu Reinikainen

Painopaikka Kopijyvä Oy, Joensuu 2013

SAATTEEKSI

Pohjois-Karjalan maakuntaliiton yhdessä Karelia-ammattikorkeakoulun kanssa toteuttama ”Reiteistä traileiksi”-hanke tilasi Joensuun Latu ry:ltä maakunnan itärajan pitkien reittien kokonaisuuden luokittelun Suomen Ladun reittiluokituksen mukaisesti. Kuljin ja luokittelin reittien kokonaisuuden kesällä 2013. Kaikkiaan tällä itärajan retkeilyreitistöllä on pituutta 468 km.

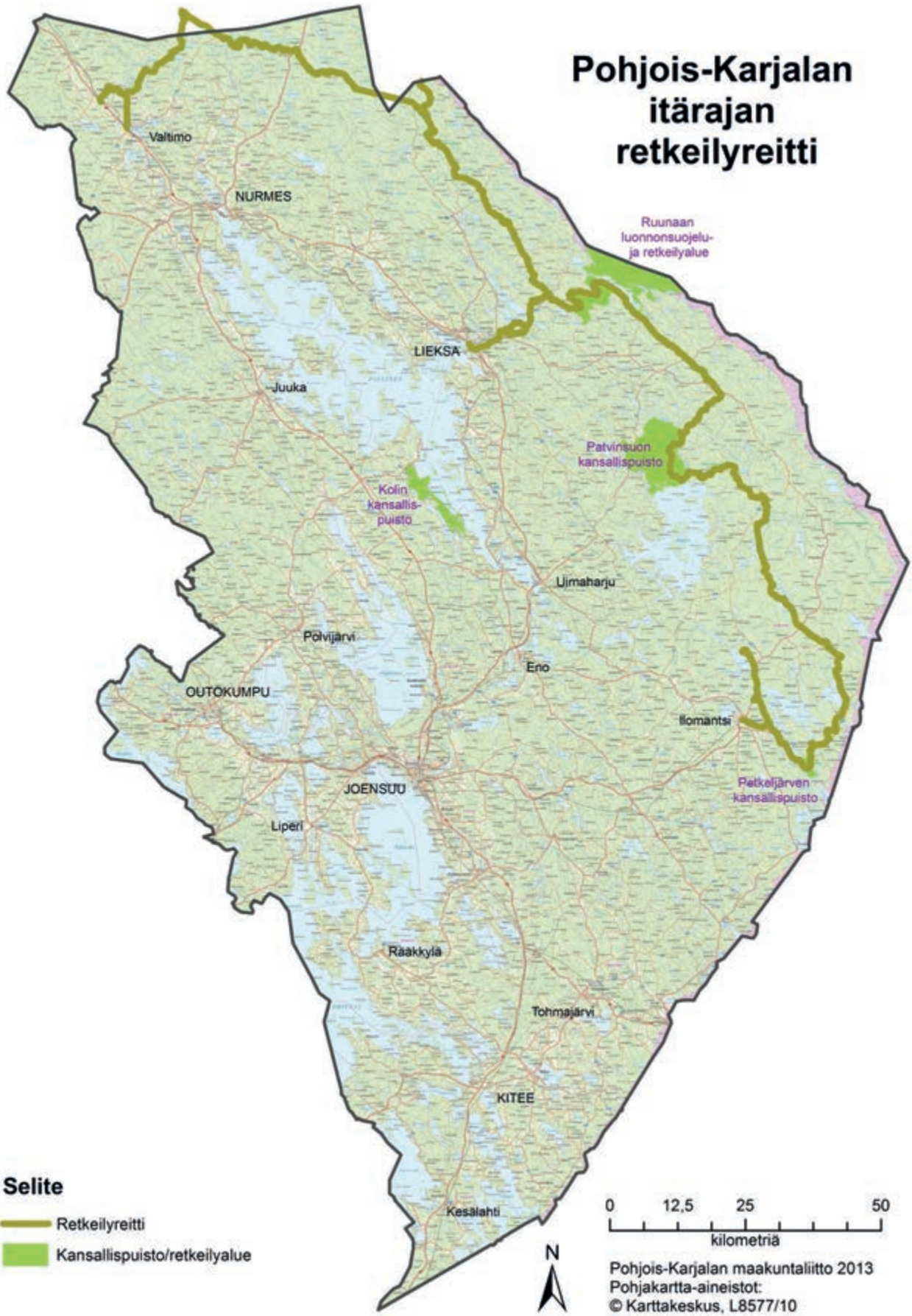
Tämä luokittelu käsittää:

- 1 Taitajan taival Ilomantsin Mekrijärveltä Petkeljärven kansallispuistoon (31 km)
- 2 Yhdyspolku Taitajan taipaleelta Ilomantsin keskusta (10 km)
- 3 Rajan polun Petkeljärveltä Möhköön (13,5 km)
- 4 Susitaival Möhköstä Patvinsuolle (97 km)
- 5 Karhunpolku Patvinsuolta Teljoon (133 km)
- 6 Yhdyspolku Ruunaalta Lieksan keskusta (25 km)
- 7 Koivujoen polku Aittokoskelta Mujejärvelle (25 km)
- 8 Mujejärven retkeilyalueen läpi kulkevat polut (14 km)
- 9 Mujejärvi – Murtovaara, Saramon jotos, talonpojan taival, UKK reitti Valtimolla (100 km)
- 10 Peurajärven retkeilyalueen ja Hiidenportin kansallispuiston välinen polku (27 km)

Joensuussa 10.11.2013

Eero Oura
eero.oura@gmail.com
045 260 8551

Pohjois-Karjalan itärajan retkeilyreitti



1 TAITAJAN TAIVAL – ILOMANTSI (31 km)

LUONNEHDINTA / PITUUS JA SOVELTUMINEN

31 km mittainen Taitajan Taival on Pohjois-Karjalan vanhin retkeilyreitti. Kulkureittinä se on ollut jo vuosituhansia, sillä harjupolkuja ovat käyttäneet niin eläimet kuin ihmisetkin. Taitajan Taival alkaa Petkeljärven kansallispuistosta tai Mekrijärveltä, kulkee Petkeljärven–Putkelanharjun Natura-alueen läpi seuraillen noin 10 000 vuotta sitten syntynyttä harjujaksoa. Matkan varrella näkee kuivia mäntykankaita, monipuolista harjuluontoa ja toisen maailmansodan aikaisia kenttälainnoitteita. Reitti on merkitty maastoon oranssein maalimerkein.

VAATIVUUSLUOKKA

Koko matkalta  keskivaativa, Petkeljärven osuus lähellä helppoa

KÄYTTÖAIKA

Ympärivuotinen




PALVELUVARUSTUS

Mekrijärvellä Itä-Suomen yliopiston tutkimusasemalla on majoitus- ja ateriapalvelut <http://www.uef.fi/fi/mekri/palvelut>, Petkeljärvellä on opastuskeskus, joka on avoinna toukokuun alusta lokakuun loppuun <http://www.luontoon.fi/retkikohteet/kansallispuistot/petkeljarvi/palvelut>. Ruhkarannan lomakylälle on reitiltä matkaa 800m <http://www.ruhkaranta.fi/>

4 laavua. Tetrijärven laavu on invavarusteltu, mutta sinne ei pääse autolla(!)

KULKEMISEEN KULUVA AIKA

Parin päivän reitti. Reitti on mahdollista kulkea etapeittain esim.

Mekrijärvi–Putkelan pysäköintialue 11,6 km (3 h)  keskivaativa
Putkelan pysäköintialue–Hiislammen laavu 4,3 km (1,5 h)  keskivaativa
Hiislammen laavu–Petkeljärvi 15 km (4,5 h)  keskivaativa

ULKOILULAJIT

Vaellusreitti, joka sopii erinomaisesti myös maastopyöräilyyn eikä haasta hiihtäjiä tai lumikenkäilijöitäkään liikaa.

OLOSUHTEET, RISKIT, VARUSTAUTUMINEN

Reitti on Pohjois-Karjalan itärajan reiteistä helpoin. Pohja on valtaosin tasainen, helppokulkuinen ja kuiva. Suuria korkeuseroja ei ole, muutama puron ylitys harjun laelta siellä täällä. Merkinnot ovat kunnossa ja polun pohja suunnistusta helpottavan kulunut.

Koko reitin kulkeminen vaatii vaeltajan varustuksen ja kahden päivän muonat. Telтта ei ole välttämätön – laavut ovat sopivin välein.

LUONNONYMPÄRISTÖ

Reitti kulkee pohjoisosan Petkeljärven–Putkelanharjun Natura-aluetta kapeita harjujen lakia. Keskiosissa vaihtelevia talousmetsiä, eteläisimmät 1,5 km Petkeljärven kansallispuistossa.

KULTTUURIYMPÄRISTÖ

Historiallisesti vanha reitti, mutta varsinaisia kulttuurinähtävyyksiä ei ole.

SAAVUTETTAVUUS

Julkista liikennettä ei ole. Ilomantsin keskusta on Mekrijärvelle 14,5 km, Petkeljärvelle 20,5 km. Ilomantsin kirkonkylän ja Hiislammen yhdistää 10 km yhdyspolku.

YLLÄPITÄJÄ

Ilomantsin kunta

Petkeljärvi: Metsähallitus

Kuljettu kesäkuussa 2013



Kuva 1 Taitajan Taipaleen viitoitusta Ilomantsissa.

2 YHDYSPOLKU POGOSTALTA HIISLAMMELLE – ILOMANTSI (10 km)

LUONNEHDINTA / PITUUS JA SOVELTUMINEN

10 km mittainen yhdyspolku Ilomantsin keskustasta Taitajan Taipaleelle Hiislammen laavulle.

VAATIVUUSLUOKKA

 keskivaativa

KÄYTTÖAIKA

Ympäri vuotinen

PALVELUVARUSTUS

Ei varustusta

KULKEMISEEN KULUVA AIKA

Päiväreitti 10 km, kuluaika 3 h.

ULKOILULAJIT

Sopii Taitajan taipaleelle suuntaaville, päiväkävelijöille, lapsiperheille, maastopyöräilijöille sekä hiihtäjille ja lumikenkäilijöille.

OLOSUHTEET, RISKIT, VARUSTAUTUMINEN

Reitti on merkitty hyvin maastoon ja viitoitettu, mutta ei merkitty karttaan. Pohja on pääosin hyvä ja kuiva, märimmät paikat pitkostettu, jyrkkiä paikkoja ei ole.

LUONNONYMPÄRISTÖ

Reitti kulkee talousmetsissä.

KULTTUURIYMPÄRISTÖ

Pogostalla nousee Parppeinvaaralle, jossa on museo.

SAAVUTETTAVUUS

Ilomantsiin pääsee Joensuusta päivittäisillä bussivuoroilla. Taitajan taipaleelta ei ole julkista liikennettä.

YLLÄPITÄJÄ

Ilomantsin kunta


Kuljettu kesäkuussa 2013

3 RAJAN POLKU PETKELJÄRVELTÄ MÖHKÖÖN – ILOMANTSI (13,5 km)

LUONNEHDINTA / PITUUS JA SOVELTUMINEN

13,5 km mittainen yhdyspolku Taitajan Taipaleelta Petkeljärveltä Susitaipaleen alkuun Möhköön.

VAATIVUUSLUOKKA

 keskivaativa

KÄYTTÖAIKA

Ympäri vuotinen

PALVELUVARUSTUS

Ei varustusta



KULKEMISEEN KULUVA AIKA

Päiväreitti 13,5 km, kulkuaika 4 h.

Osuudet:

Petkeljärvi–Oinassalmi 6,2 km

Oinassalmi–Möhkö 7,5 km

 helppo
 keskivaativa

ULKOILULAJIT

Sopii pitkän matkan vaeltajille, päiväkävelijöille, lapsiperheille, maastopyöräilijöille sekä hiihtäjille ja lumikenkäilijöille.

OLOSUHTEET, RISKIT, VARUSTAUTUMINEN

Reitti on merkitty hyvin maastoon ja viitoitettu, mutta vain kansallispuiston puoli on merkitty karttaan. Pohja on pääosin hyvä ja kuiva, Petkeljärven osuus tasaista helppoa mäntykangasta, jyrkkiä paikkoja ei ole. Pohjoinen puolisko on vähän kuljettu ja osin heikosti maastossa näkyvä, yksi hankala hakkuuaukko.

LUONNONYMPÄRISTÖ

Reitti kulkee 1/3 kansallispuistossa, 2/3 talousmetsissä.

KULTTUURIYMPÄRISTÖ

Pogostalla nousee Parppeinvaaralle, jossa on museo.

SAAVUTETTAVUUS

Ilomantsiin pääsee Joensuusta päivittäisillä bussivuoroilla. Taitajan taipaleelta ei ole julkista liikennettä.

YLLÄPITÄJÄ

Ilomantsin kunta, kansallispuiston osuudesta vastaa Metsähallitus.

Kuljettu heinäkuussa 2013

4 SUSITAIVAL – ILOMANTSI (97 km)

LUONNEHDINTA / PITUUS JA SOVELTUMINEN

97 km mittainen reitti Ilomantsin Möhköstä Patvinsuolle ja Lieksan Suomulle.

Hiljaisuudesta pitäville lähes sadan kilometrin pituinen harjujen ja jokilautojen taival Möhköstä Patvinsuolle. Möhkön ja Patvinsuon alueet soveltuvat lapsiperheille. Möhkössä lyhyt luontopolku ja koskikalastusalue. Patvinsuolla useita rengasreittejä ja Suomunjärvellä hienot hiekkarannat. Julkisia yhteyksiä ei ole, monta osataipalemahdollisuutta.

VAATIVUUSLUOKKA

Koko matkalta keskivaativa, Luttijoen ja Suomujoen lauttojen väli huonossa kunnossa.

KÄYTTÖAIKA

Kolmen vuodenajan reitti. Talvella vaativa, mutta moottorikelkkareitti kulkee usein lähellä. Autiotuvat helpottavat majoittumista. Naarvalla osa reitistä on talvella koiravaljakoiden pohjustama.

PALVELUVARUSTUS

Möhkön kylällä on kyläkauppa ja majoitusta www.mohko.net, Suomen opastuskeskuksella majoitusta ja leirintäalue. <http://www.luontoon.fi/palvelupisteet/muut/suomu/Sivut/Default.aspx>.

3 autiotupaa, 5 laavua, 1 kota sopivin välein.

KULKEMISEEN KULUVA AIKA

Koko reitin kävelyaika on 4–7 päivää.

Mahdollista kulkea etapeittain esim:

1. etappi 13 km (3 t) Möhkö–Pohjoinen Pitkäjärvi,
2. etappi 11 km (3,5 t) Pohjoinen Pitkäjärvi–Särkkäjärvi,
3. etappi 11 km (3,5 t) Särkkäjärvi–Kaunisjärvi,
4. etappi 14,5 km (4,5 t) Kaunisjärvi–Jorho,
5. etappi 12,5 km (4 t) Jorho–Naarva
6. etappi 12 km (4 t) Naarva–Saarikoski,
7. etappi 10 km (3 t) Saarikoski–Suomunjoki,
8. etappi 11–16 km (3–5 t) Suomunjoki–Patvinsuon Kurkilahti keskivaativa
(tai Suomen opastuskeskus)

■	keskivaativa
■	keskivaativa
■	keskivaativa
■	keskivaativa
■	keskivaativa
■	keskivaativa
■	keskivaativa
■	keskivaativa
●	helppo

ULKOILULAJIT

Kesäreitti pääosin vaeltajille. Maastopyöräilijöitä reitillä kulkee. Hiihtoreittinä tai lumikenkäillen haastava.

OLOSUHTEET, RISKIT, VARUSTAUTUMINEN

Reitti kulkee pitkiä pätkiä syrjässä kaukana asutuksesta, metsäautoteitä on kuitenkin tiuhassa. Kännykkä kuuluu kaikkialla, paikoin hieman epävarmasti. Maasto on vaihteleva, kiipeämiset pitkittäisharjujen päälle/alas ovat joskus jyrkkiä. Pohja on paikoin harjujen lakia kulkiessa kivinen. Märkiä paikkoja on pitkostettu, mutta vuodenajan mukaan vedenpitävät jalkineet saattavat olla tarpeelliset. Suomujoen itäpuolella huonoja ojien ylityksiä.

Merkinnät ovat hyviä, joskus metsäautotieosuuksilla harvassa. Hakkuut tai metsäautotiet saattavat katkoa tätä. Eri-ikäinen viitoitus pääosin riittävä, paikoin tiuha, paikoin harvahko.

Ruoan suhteen oltava omavarainen, luonnonvesi on varauksin käyttökelpoista kaikkialla.

LUONNONYMPÄRISTÖ

Metsä- ja harjupolkua, teitä, soita, pitkospuita, siltoja, 4 vetoköysilauttaa. Nousuja ja laskuja harjuille, kivikkoa. Polku katkeilee hakkuu- ja soranottoalueilla, mutta merkinnät ovat riittävät. Siellä täällä raskasta metsäkäsittelyä tai uusia metsäautoteitä, jotka aiheuttavat seuraamis- ja suunnistusvaikeuksia.

KULTTUURIYMPÄRISTÖ

Möhkön ja Naarvan kylät. Naarvalta komeat näkymät. Lutin tasavallasta ei ole näkyvää.

SAAVUTETTAVUUS

Ilomantsissa, loppuu Lieksaan. Julkista liikennettä ei ole. Ilomantsin keskustasta on Möhköön 23 km. Patvinsuolle on Joensuusta 95 km, julkista liikennettä vain Enoon asti, josta on 63 km perille.

YLLÄPITÄJÄ

Ilomantsin kunta. Autiotupien ja laavujen vastuita on jaettu kolmannelle sektorille.

Patvinsuo: Metsähallitus.

MUUTA

Äänimaailmaa häiritsee Aasian lentoväylä: suoraan Patvinsuon yli kulkee pitkän matkan koneiden pääreitti.

Paikoin on kunnostustarpeita. Reitillä on alkamassa uusimis- ja kunnostusprojekti, jossa selvitetään sopivuus eri lajeille ja niiden vaatimat muutokset sekä suunnitellaan yhdysreitti Kallioniemeltä Särkkjärvelle.

Kuljettu lokakuussa 2013



Kuva 2 Vesistön ylitystä Susitaipaleella.

5 KARHUNPOLKU – LIEKSA (133 km)

LUONNEHDINTA / PITUUS JA SOVELTUMINEN

Itärajan lähes asumattomissa erämaissa vaihtelevissa maastoissa kulkeva 133 km mittainen reitti, joka on myös maastopyöräilijöiden suosiossa. Reitti kulkee Ruunaan retkeilyalueen läpi, josta on yhdyspolku Lieksaan. Reitille pääsee monesta kohdasta, joten sen voi kulkea osissa.

VAATIVUUSLUOKKA

 keskivaativa

KÄYTTÖAIKA

Kolmen vuodenajan reitti, hiihtoreittinä melko vaativa

PALVELUVARUSTUS

Patvinsuolla on Suomen luontotuvalla parkkipaikka, opastus, luontotupa ja kahvila. Karttoja ja kalastuslupia myytävänä. Lerintäalue, sisämajoitustilaa. Lisää Suomusta <http://www.luontoon.fi/palvelupisteet/muut/suomu/Sivut>

Ennen Ruunaata on 1 autiotupa, 5 laavua ja 10 tulipaikkaa

Ruunaalla on luontotupa, jonka palvelut kuvaa <http://www.luontoon.fi/palvelupisteet/muut/ruunaa/Sivu> sekä useita majoitus- ja matkailuyrittäjiä, joiden palvelut <http://www.luontoon.fi/retkikohteet/retkeilyalueet/ruunaa/palvelut/yhteistyotahojentarjoamiapalvelujaruunaanretkeilyalueella/Sivut/>

Ruunaan alueella on 3 laavua ja 2 tulipaikkaa. Neitikosken rantaan pääsee pyörätuolilla.

Ruunaalta Teljoon on 2 autiotupaa, 2 kotaa, 5 laavua ja 3 tulipaikkaa

KULKEMISEEN KULUVA AIKA

Pitkä 133 km mittainen reitti, jonka kulkemiseen kannattaa varata viikko

Reitin voi kulkea myös osuuksissa tuvilla tai laavuilla majoittuen esim:

Patvinsuo–Pitkäjärvi 26 km (7,5 h)	keskivaativa 
Pitkäjärvi–Särkänjoki 10 km (3 h)	keskivaativa 
Särkänjoki–Haapavitja 20 km (6 h)	helppo 
Haapavitja–Niskalahti 18 km (5 h)	keskivaativa 
Niskalahti–Änäkäinen 24 km (7 h)	keskivaativa 
Änäkäinen–Valamajoki 18 km (5 h)	keskivaativa 
Valamajoki–Teljo 18 km (5 h)	keskivaativa 

ULKOILULAJIT

Sopii pitkän matkan vaeltajille, maastopyöräilijöille, hiihtäjille ja lumikenkäilijöille vaativa. Jongunjoki on suosittu melontareitti.

OLOSUHTEET, RISKIT, VARUSTAUTUMINEN

Reitti kulkee pitkiä pätkiä syrjässä kaukana asutuksesta, metsäautoteitä on kuitenkin tiuhassa. Kännykkä kuuluu kaikkialla, paikoin hieman epävarmasti. Maasto on vaihteleva, kiipeämiset harjujen päälle/alas ovat joskus jyrkkiä. Pohja on paikoin harjujen lakia kulkiessa kivinen. Märkiä paikkoja on pitkostettu, mutta vuodenajan mukaan vedenpitävät jalkineet saattavat olla tarpeelliset. Huonokuntoisia osuuksia ei ole.

Merkinnät ovat hyvät, joskus metsäautotieosuuksilla harvassa. Hakkuut tai metsäautotiet saattavat katkoa tätä. Eri-ikäinen viitoitus pääosin riittävä, paikoin tiuha, paikoin harvahko. Merkintä on oranssi maalitäplä tai -tolppa.

Ruoan suhteen oltava omavarainen, luonnonvesi on varauksin käyttökelpoista kaikkialla.

LUONNONYMPÄRISTÖ

Metsä- ja harjupolkua, teitä, soita, pitkospuuta, siltoja, 1 venelossi vaihtoehtoreitillä. Nousuja ja laskuja harjuille, kivikkoa. Polku katkeilee hakkuu- ja soranottoalueilla, mutta merkinnät ovat riittävät. Siellä täällä raskasta metsänkäsittelyä tai uusia metsäautoteitä, jotka aiheuttavat seuraamis- ja suunnistusvaikeuksia.

Ruunaalla on paljon helppoja tai keskivaativia reittejä, erinomaiset kalastusmahdollisuudet.

<http://www.luontoon.fi/retkikohteet/retkeilyalueet/ruunaa/reitit/Sivut> ja siitä on oma esite

<http://julkaisut.metsa.fi/assets/pdf/lp/Esitteet/ruunaafin.pdf>

KULTTUURIYMPÄRISTÖ

Reitti kulkee syrjässä, asutusta on vähän. Sotahistoriallisia kohteita Änäkäinen.

<http://www.luontoon.fi/retkikohteet/muutalueet/anakainen>

SAAVUTETTAVUUS

Reitin varrelle ei ole julkista liikennettä. Patvinsuolle on Joensuusta 95 km, julkista liikennettä vain Enoon asti, josta on 63 km perille. Ruunaalle on Lieksasta maantietä 24km, yhdyspolkua n. 26 km. Teljoon on Lieksasta matkaa 55 km. Kaksi yhdyspolkua Nurmijärvelle, polku jatkuu Aittokoskelta kohti Mujejärveä.

YLLÄPITÄJÄ

Lieksan kaupunki, Ruunaan retkeilyalueella Metsähallitus

Kuljettu touko–kesäkuussa 2013

LUONNEHDINTA / PITUUS JA SOVELTUMINEN

Noin 25 km yhdysreitti, joka lähtee kaupungin sydäimestä ja päättyy Ruunaan opastuskeskukselle. Sieltä pääsee sekä retkeilyalueen monipuoliselle reitistölle että yhteensä 133 km mittaiselle Karhunpolulle pohjoiseen kohti Teljoa tai etelään kohti Patvinsuota.

Reitti on Ruunaan päästä hieman keinotekoisena jäänyt erittäin vähälle käytölle ja muutamat reittikuvauksessa kuvatut pätkät on järkevintä kulkea tietä pitkin. Lieksan päässä on pitkä maantieosuus (vähän liikennöity hiekkatie). Reitti alkaa/päättyy aivan kaupungin keskustasta.

VAATIVUUSLUOKKA

■ Keskivaativa kolmen vuodenajan reitti, Reposuon pohjoinen osa ● helppo. Kulkee osia Lieksan hiihtoreittejä pitkin sekä Reposuon suojelualueen läpi.

ULKOILULAJIT

Sopii vaeltajille, Karhunpolulle suuntaaville, päiväkävelijöille, pyöräilijöille, Reposuo lapsillekin. Sivuaa Lieksan ja Pankakosken hiihtolatuja ja on lumikenkäiltävissä.

KÄYTTÖAIKA

Ympärivuotinen

PALVELUVARUSTUS

Reposuo–Anttoson hyvät laavut ja tulipaikat. Lieksan kaupungin palvelut, Ruunaalla luontotuvan palvelut <http://www.luontoon.fi/palvelupisteet/muut/ruunaa/Sivu> sekä useita majoitus- ja matkailuyrittäjiä, joiden palvelut <http://www.luontoon.fi/retkikohteet/retkeilyalueet/ruunaa/palvelut/yhteistyotahojentarjoamiapalvelujarunaanretkeilyalueella/Sivut/>.

KULKEMISEEN KULUVA AIKA

Päiväreitti, koko reitin kävely aika on 8–9 tuntia.

Osamatkoina Reposuo–Anttoson polut, Lieksasta tai Ruunaalta Reposuolle.

LUONNONYMPÄRISTÖ

Metsäpolkua, iso hyvin pitkostettu suo, paljon teitä, siltoja. Talousmetsää ja osin raskasta, kulkemista haittaavaa metsänkäsittelyä.

KULTTUURIYMPÄRISTÖ

Reitti kulkee Lieksan kaupungissa Lieksanjoen rantoja, Lieksan voimalaitoksen vierestä ja Pankakosken teollisuusmiljöön läpi.

OLOSUHTEET, RISKIT, VARUSTAUTUMINEN

Reitti kulkee koko matkan asutuksen lähellä, lähellä Ruunaata metsäautoteitä on tiuhassa. Kännykkä kuuluu kaikkialla. Maasto on keskimäärin helppo, Lieksan päässä yksi korkea mäki. Reposuon suot on pitkostettu, muualla ei vedenpitäviä jalkineita tarvitse. Reposuon–Ruunaan välillä merkinnät osoittavat muutamin

paikoin täysin turhaan tien vierustan ryteikköihin, joista ei kaikkialta polkua edes löydä. Tie on koko ajan lähellä. Lähellä Ruunaata on metsäautoteitä ja yksi hakkuuaukko ilman merkintöjä. Merkintänä on oranssi maalimerkki.

SAAVUTETTAVUUS

Reitti lähtee aivan Lieksan keskustasta. Ruunaalle ei ole julkista liikennettä.

YLLÄPITÄJÄ

Lieksan kaupunki

Kuljettu heinäkuussa 2013



Kuva 3 Pitkoksia Ruunaan ja Lieksan keskustan väliltä Reposuolta.

7 KOIVUJOEN POLKU AITTOKOSKELTA MUJEJÄRVELLE ja PEURAJÄRVELLE – NURMES (25 km)

LUONNEHDINTA / PITUUS JA SOVELTUMINEN

25 km vähän kuljettu reitti Pohjois-Karjalan pohjoisimmassa kolkassa, jatkuu Mujejärven retkeilyalueelle.

VAATIVUUSLUOKKA

■ keskivaativa

KÄYTTÖAIKA

Kolmen vuodenajan reitti, talvella heikosti maastoon kulunut polku ja haalistuneet reittimerkinnot ovat vaikeat.

PALVELUVARUSTUS

1 kota, laavut molemmissa päissä. Ei muita palveluita

KULKEMISEEN KULUVA AIKA

Aittokoski–Lieksa-Kuhmon tie 5,5 km (1,5 h) ■ keskivaativa

Lieksa-Kuhmon tie–Mujejärven Kukkolampi 19 km (6 h) ■ keskivaativa, lähes vaikea

Mujejärvi = Kukkolampi–Nurmes–Kuhmon tie 14 km (4 h) ■ keskivaativa

ULKOILULAJIT

Kokeneille vaeltajille, huonosti maastossa erottuva polku ja haalistuneet reittimerkinnot haastavat. Talvella nämä ovat vaikeat.

OLOSUHTEET, RISKIT, VARUSTAUTUMINEN

Erämaapolku, jossa kuitenkin metsäautotie on aina lähellä. Pari suunnistuksellisesti erittäin haastavaa paikkaa merkintöjen puuttuessa täysin: kerran hakkuuaukolla, kerran umpimetsässä ja kerran umpeenkasvaneessa pihapiirissä. Kuhmon tieltä Aittokoskelle lähtiessä reitti kulkee eri paikassa kuin karttaan on merkitty. Polku vähän käytettynä vähän kulunut, jalan alla miellyttävä, muuta paikoin heikosti erottuva. Muutamia märkiä paikkoja. Kulkijan on oltava omavarainen ja osattava suunnistaa. Kahdesta haastavimmasta paikasta on reittikuvauksessa ilmoitettu suuntimat ja koordinaatit, GPS on hyödyllinen. Kännykkä kuuluu, operaattorikohtaisia eroja voi olla.

Merkintänä punamusta vyö, joka paikoin on erittäin haalistunut.



LUONNONYMPÄRISTÖ

Talousmetsää, paikoin raskaasti hoidettua, paljon metsäautoteitä.

KULTTUURIYMPÄRISTÖ

Reitti kulkee koko matkalla yhden asutun ja yhden hylätyn pihapiirin läpi, muuten autiota.

SAAVUTETTAVUUS

Julkista liikennettä ei ole, koululaiset kuljetetaan takseilla. Lieksasta on Lieksa-Kuhmo tien ylitykselle matkaa 55 km. Nurmekselta on Mujejärvelle 44 km.

YLLÄPITÄJÄ

Ei pidetä yllä, Nurmeksien kaupunki on lopettanut.

Kuljettu toukokuussa 2013

8 MUJEJÄRVEN ALUEEN REITIT – NURMES (14 km)

LUONNEHDINTA / PITUUS JA SOVELTUMINEN

Mujejärven alue on sopiva kohde retkeilijälle, joka haluaa nauttia rauhasta. Pohjois-Karjalan Itärajan retkeilyreitti kulkee alueella 14 km Kukkolammen laavulta (Pölkylammen tulipaikalta) vaihtoehtoiset reitit Tetrijärven molemmin puolin 14–15 km. Alueella voi tehdä useinkin päivän ajan pieniä retkiä kallioiden, harjujen ja järvien kirjomassa maisemassa. Alueella on useita rengasreittien mahdollisuuksia yhteensä 30 km ja hyvä palveluvarustus. Lisää <http://www.luontoon.fi/retkikohteet/muutalueet/mujejarvi/Sivut>

VAATIVUUSLUOKKA

 keskivaativa

KÄYTTÖAIKA

Ympäri vuoden, tammikämpä palvelee myös hiihtovaeltajia ja lumikenkäilijöitä.

PALVELUVARUSTUS

Autiotupa, 4 laavua, 4 tulipaikkaa. Ei muita palveluita

KULKEMISEEN KULUVA AIKA

Mujejärven alue = Kukkolampi–Nurmes–Kuhmon tie 14 km (4 h)

ULKOILULAJIT

Sopii vaeltajille, päiväretkeilijöille, lapsiperheille, hiihtäjille ja lumikenkäilijöille. Maastopyöräilijöille antavat haastetta jyrkät harjuille nousut ja laskut sekä Uuron kallioiden louhikot.

OLOSUHTEET, RISKIT, VARUSTAUTUMINEN

Erämainen alue, jolla päiväretkeläisenkin on oltava hyvin varustautunut. Parkkipaikat ovat aina lähellä. Polku on selkeä ja selvästi maastoon kulunut, merkinnät osin himmeitä, viitoitus yhtä poikkeusta lukuun ottamatta hyvä. Polun pohja tasainen, kivikkoista on vain vähän, märät paikat pääosin pitkostettu. Puhelimen kuuluvuus takamaastossa on epävarma. Merkintänä puna-musta vyö puiden kyljessä.



LUONNONYMPÄRISTÖ

Erämainen saloalue, pieniä tummavetisiä järviä ja lampia. Ympyrälenkeiltä voi nähdä Mujejärveä ja Tetrijärveä useilta suunnilta, Tetrijärven kierron harju on komea, mutta jyrkkä.

KULTTUURIYMPÄRISTÖ

Kalmoniemi, vanhoja asuinpaikkoja ja tervahautoja. Mujejärven kylätoimikunta on tutkinut ja julkaissut historiaa ansiokkaasti sekä kirjallisena että <http://www.mujejarvi.fi/>

SAAVUTETTAVUUS

Julkista liikennettä ei ole. Mujejärvelle on Nurmeksesta matkaa 40 km ja Joensuusta 174 km. Tieltä on opasteet kaikille parkkialueille (Hiltuslahti, Uuronrotko, Peurakangas ja Talvilahti).

YLLÄPITÄJÄ

Metsähallitus

Kuljettu kesäkuussa 2013



Kuva 4 Kukkolammen laavu Mujejärvellä.

9 SARAMON JOTOS, TALONPOJAN TAIVAL ja UKK-REITTI VALTIMOLLA (pois lukien Peurajärvi–Hiidenportti) – NURMES ja VALTIMO (100 km)

LUONNEHDINTA / PITUUS JA SOVELTUMINEN

100 km vaihtelevasti kuljettu reittikokonaisuus Pohjois-Karjalan pohjoisimmassa kolkassa, joka käy Kainuun puolella Hiidenportin kansallispuistossa ja jatkuu pohjoiseen Kainuun rajalla Maanselkään yhtyäkseen Maanselän Etapilla UKK-reittiin.

VAATIVUUSLUOKKA

■ keskivaativa, paikoin erittäin vaativa, yksi osuus kulkukelvoton.

KÄYTTÖAIKA

Kolmen vuodenajan reitti, talvella vaikea.

KULKEMISEEN KULUVA AIKA

Yhteensä 100km kokonaisuus, jonka osataipaleet ja luokittelu ovat

(Peurajärvestä ja Hiidenportista omat kuvaukset):

- | | |
|--|---------------------------------|
| 1. Mujejärvi– Peurajärven Iso-Valkeinen 17 km (4,5 h) | ■ keskivaativa |
| 2. Iso-Valkeinen–Hiidenportin Käärmesärkkä 13 km (4 h) | ● helppo |
| 3. Käärmesärkkä–Allaslahti 14 km (4 h) | ■ keskivaativa |
| 4. Allaslahti–Murtovaara 10 km (2,5 h) | ■ keskivaativa |
| 5. Murtovaara–Puukarin pysäkki 18 km (5 h) | ▲ vaikea |
| 6. Puukarin pysäkki–Rumo 17 km | ■ keskivaativa (melkein vaikea) |
| 7. Rumo–Maanselkä (Maanselän etappi) 10 km | ■ keskivaativa (melkein vaikea) |

PALVELUVARUSTUS

1. osuudella kota ja laavu
2. osuudella 2 laavu, 1 tulipaikka, Murtovaarassa autiotupa ja laavu
3. osuudella laavuja, yhdellä käyty
4. osuudella ei palveluita
5. osuudella varaustupa, 1 laavu, 2 tulipaikkaa

ULKOILULAJIT

Vain kokeneille vaeltajille, huonosti maastossa erottuva polku ja haalistuneet reittimerkinnot haastavat. Maastopyöräilijälle korkea kasvillisuus ja huono polun pinta ovat haaste. Talvella nämä ovat vaikeat.

OLOSUHTEET, RISKIT, VARUSTAUTUMINEN

Saramon Jotosta on kuljettu niin, että polku erottuu maastossa. Merkinnot ja viitat ovat vuosikymmenien takaa. Metsäautoteitä on paljon, yksi rakennettu polun päälle ilman merkintöjä.

Talonpojan Taipaleen pohjoisella osalla on muutama hankala avohakkuu, muuten polku on hyvässä kunnossa ja merkinnot selkeät.

Talonpojan Taival Murtovaarasta Puukarin pysäkillä on kulkukelvoton: käytön puutteessa täysin pusikoitunut tai heinittynyt ura, vaikeita laajoja avohakkuuta, umpeen pusikoituneita tieuria. Haalistuneiden

merkintöjen ja jäkälöityneiden, osin kaatuneiden viittojen vuoksi reitin osaa voi suositella vain kaikkein seikkailuhenkisimmille kulkijoille.

UKK-reitin pohjoisella osalla on yksi läpipääsemätön hakkuu, helposti kierrettävissä. Puukarille on paras kulkea teitä pitkin. Eteläinen pää Valtimolle on kulkematta.

Kulkijan on oltava kokenut, karttaa on osattava käyttää ja oltava täysin omavarainen. Kännykän kuuluvuus ei ole taattu. Reittimerkintänä on oranssi merkki tai punamusta vyö, UKK-reitillä sininen maalimerkki. Viitat vaihtelevat.



LUONNONYMPÄRISTÖ

Talousmetsää, osin raskaasti hoidettua. Paljon metsäautoteitä. Ei luontokohteita.

KULTTUURIYMPÄRISTÖ

Murtovaaran talomuseo, josta lisää http://fi.wikipedia.org/wiki/Murtovaaran_talomuseo

SAAVUTETTAVUUS

Julkisia yhteyksiä Puukarin pysäkille, Rumoon tai Maanselälle Joensuu–Kajaani tai Joensuu–Oulu busseilta (2013 4 vuorokaudessa). Nurmeksesta on Mujejärvelle 44 km. Valtimolta Murtovaaraan hyvin opastettuja teitä pitkin 24 km ja Hiidenportin Käärmesärkälle–Peurajärvelle 30 km.

YLLÄPITÄJÄ

Nurmeksen kaupunki ja Valtimon kunta ovat lopettaneet reittien ylläpidon.

Kuljettu kesä–syyskuussa 2013

10 PEURAJÄRVI ja HIIDENPORTTI - NURMES (27 km)

LUONNEHDINTA / PITUUS JA SOVELTUMINEN

27 km kansallispuiston ja retkeilyalueen kokonaisuus Pohjois-Karjalan pohjoisimmassa kolkassa, joka käy Kainuun puolella suunnatakseen edelleen Murtovaaralle.

VAATIVUUSLUOKKA

 keskivaativa.


KÄYTTÖAIKA

Kolmen vuodenajan reitti, talvella vaikea.

KULKEMISEEN KULUVA AIKA

Yhteensä 27 km, jonka osataipaleet ja luokittelu ovat:

Iso-Valkeinen–Hiidenportin Käärmesärkkä 13 km (4 h)  helppo

Käärmesärkkä–Allaslahti 14 km (4 h)  keskivaativa

PALVELUVARUSTUS

Peurajärvellä opastuskeskus (ei auki), ekopiste, laavu, 2 kotaa, keittokatos, 5 tulentekopaikkaa, kaikki ei reitin varressa.

Hiidenportissa reitin varrella ekopiste, tulipaikka ja 2 laavua

ULKOILULAJIT

Peurajärvi ja Hiidenportti vaeltajille, päiväretkeläisille, Peurajärvi lapsille ja kalastajille.

Muut välit vain kokeneille vaeltajille, huonosti maastossa erottuva polku ja haalistuneet reittimerkinnot haastavat. Maastopyöräilijälle korkea kasvillisuus ja huono polun pinta ovat haaste. Talvella nämä ovat vaikeat.

OLOSUHTEET, RISKIT, VARUSTAUTUMINEN

Retkeilyalue ja kansallispuisto ovat luontokohteita, Hiidenportti erityinen, mutta varsinainen Hiidenportti jää vain 2 km piston päähän pitkästä reitistä ja on ehdottomasti käynnin arvoinen. Niiden polut ovat hyväkuntoiset, merkinnät ja viitat kunnossa. Hiidenportin polut ovat osin erittäin kiviset ja jyrkät, eivät sovi kaikkein huonokuntoisimmille, hyvät jalkineet ovat välttämättömät. Päiväreppu, vedet ovat varauksin juomakelpoisia.

LUONNONYMPÄRISTÖ

Hiisi pakeni aikoinaan hälinää Hiidenportille. Miksi sinä et tekisi samoin? Hiidenportista löydät luonnon rauhaa ja kainuulaisen salomaan omaleimaisuutta. Hiidenportin kansallispuiston sydän on Hiidenportin jylhä rotko, joka on myös koko Kainuun huomattavimpia luonnonnähtävyyksiä.

Hiidenportin kansallispuisto on perustettu säilyttämään kainuulaista erämaaluontoa. Alueelle on luonteenomaista soiden ja kankaiden pienipiirteinen mosaiikki. (Siteeraus luontoon.fi)

Lisää <http://www.luontoon.fi/retkikohteet/kansallispuistot/hiidenportti/sivut>

Peurajärvellä on merkittäviä retkeilyreittejä 30km ja hyvä palveluvarustus. Se on ihanteellinen perhekohte.

Lisää <http://www.luontoon.fi/retkikohteet/muutalueet/peurajarvi/Sivut>

KULTTUURIYMPÄRISTÖ

Murtovaaran talomuseo, josta lisää http://fi.wikipedia.org/wiki/Murtovaaran_talomuseo

SAAVUTETTAVUUS

Julkisia yhteyksiä ei ole. Valtimolta on Hiidenportin Käärmesärkälle – Peurajärvelle 30km.

YLLÄPITÄJÄ

Reittejä ei pidetä yllä.

Kuljettu kesä–lokakuussa 2013



Kuva 5 Reittiä maakunnan pohjoisosista.



Pohjois-Karjalan
MAAKUNTALIITTO



Elinkeino-, liikenne- ja
ympäristökeskus



Euroopan unioni
Euroopan aluekehitysrahasto

Vipuvoimaa
EU:lta
2007–2013