



POHJOIS-KARJALA
Maakuntaliitto



Pohjois-Karjalan maakuntakaava 2040 1. vaihe

Kaavaselostuksen liiteosio 4,

rakennetun kulttuuriympäristön kohdekortit, Ilomantsi

maakuntavaltuusto 13.6.2022

Kohdekortti

Perustiedot			
Tunnus	146_001_Kunnantalo_Ilomantsi		
Nimi	Ilomantsin kunnantalo	Osoite	Soihtulantie 7, 82900 Ilomantsi
		Koordinaatit WGS84	
Kylä / kaupunginosa			62,6712
Kunta	Ilomantsi		30,9262
Rakennustunnus		Kiinteistötunnus	146-406-108-0
Kohdetyyppi	Hallinto- ja toimistorakennukset		
Valmistumisvuosi	1984		
Suunnittelija	Erkki Helasvuo		
Kaavamerkintä	Y		
Maankäytön suunnittelussa aiemmin määritetty arvo			
Nyk. käyttö	Virastotalo		
Alkup. käyttö	Kunnantalo		
Rakennustekniset tiedot			
Kerrosluvu	3		
Perustus	Betoni		
Runko	Betoni		
Kattomuoto	Tasakatto		
Kate	Bitumikate		
Vuoraus	Tiili		
Ulkovärit	Tumma tiili		
Kunto / käytössä vai ei	käytössä		
Erityishuomiot			
Kohdekuvaus			
Kohteen kuvaus ja historia, yleisölle julkista tietoa (lähteet mainittuna tekstiin). Henkilötietoihin tms. liittyvää aineistoa voi tallentaa erillisinä kohteeseen liittyvinä liitteinä.			
<p>Ilomantsin kunnantalo koostuu kolmesta erillisestä rakennuksesta. Suurin keskellä sijaitseva rakennus suunniteltiin kunnanvirastoksi, Mantsintien puolella on kirjasto ja Sammontien puolella Valtion virasto (Karjalainen 27.7.1984). Rakennuskompleksi valmistui kirjastoa lukuun ottamatta 1984. Kirjastorakennus saatiin valmiiksi 1987. Kunnantalo vihittiin käyttöön uudenvuoden yönä 1984. Pääsisäänkäynnin porttiaiheen yläkiveen on hakattu vuosiluku 1985. Tämä siitä syystä, että kunnantalon haluttiin viestittävän Kalevalan juhluvuodesta sekä Ilomantsin kunnanhallinnon 110 vuoden iästä (Karjalainen 29.12.1984). Tämä kyseinen kunnantalo oli ensimmäinen Ilomantsiin rakennettu kunnantalo, aiemmin kunnantaloina toimivat erinäiset muut kiinteistöt.</p> <p>Arkkitehti Helasvuon selkeänä intentiona oli suunnitella Ilomantsin kunnantalo heijastamaan ilomantsilaisuutta ja karjalaisuutta. Tätä ilmentävät muun muassa rakennuksen julkisivuissa käytetty tumma tiili, ja tiililadonta, jonka inspiraationa ovat olleet ilomantsilaiset tekstiilityöt (Karjalainen 15.9.1983). Ovi- ja porrasratkaisut ovat myös saaneet vaikutteita rajakarjalaisesta perinteestä (Karjalainen 27.7.1982). Tilahierarkiaa on suunnittelussa ajateltu muun muassa niin, että erillinen kirjasto on helpommin saavutettavissa, liikuntarajoitteisia ja vanhuksia ajatellen sosiaalitoimi ja kansaneläkelaitoksen tilat sijoitettiin maantasalle. Verottaja on sijoitettu ylimpään kerrokseen kuten myös sivistys- ja tekniikkapuoli. Kattokerrokseen oli sijoitettu sauna- ja kokoustilat (Karjalainen 27.7.1982).</p> <p>Ilomantsin kunnantalo on massiivinen kompleks, jonka innovaatiot perustuvat karjalaisen rakentamisen uudelleen tulkintaan. Arkkitehti itse on kuvailut, että hän suunnittelee karjalaista käyttöarkkitehtuuria (Karjalainen 23.11.1986). Ilomantsin kunnantalo ilmentää juuri tätä.</p> <p>Lähteet: Karjalainen 27.7.1982, 27.7.1984, 29.12.1984, 23.11.1986</p>			
Kohteen tulevaisuus (mm. uhkatekijät, päätökset, kaavallinen tilanne)			

Muut lähteet, lisätiedot, linkit ja liitteet

Arvottaminen

Arvo

Maakunnallisesti arvokas

Arvon perustelu
Historiallinen tyyppillisuus alueelle.
Historiallinen todistusvoima ja identiteetti.
Arkkitehtuurinen ja rakennustaiteellinen arvo.

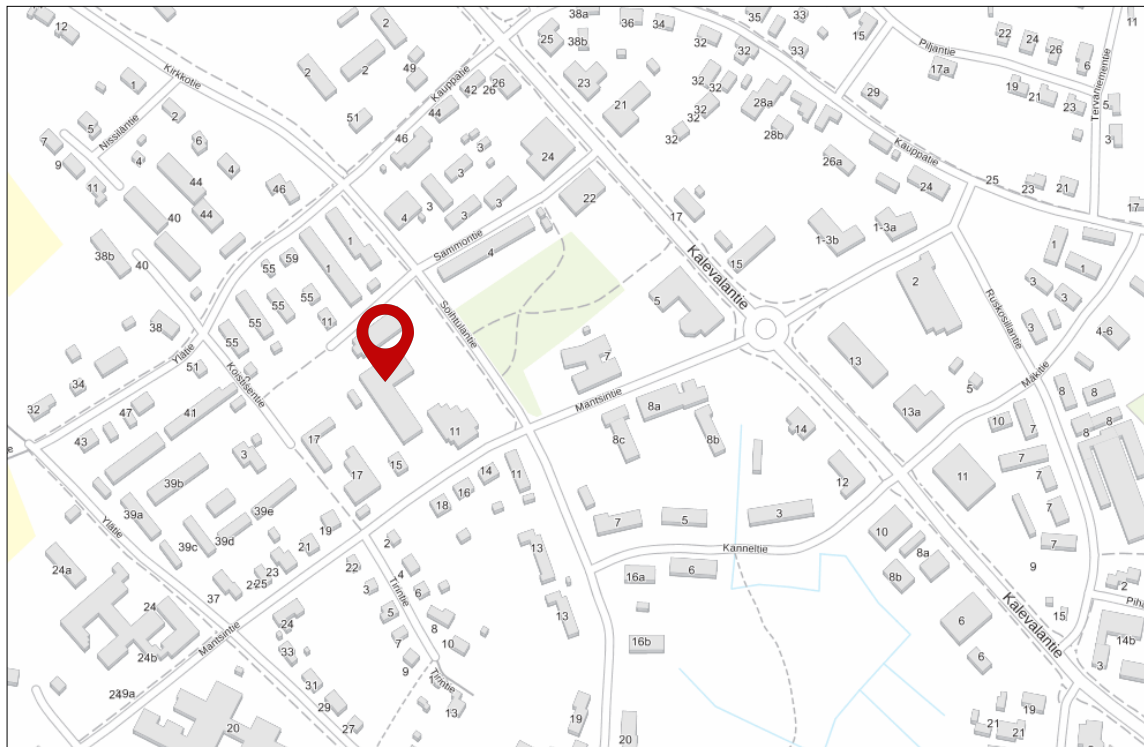
Merkittävä ajankuva, jossa on ilmentymiä ja tulkintoja uuskarlianistisesta tyylistä yhdistettynä Oulun koulun postmodernisiin.

Inventointipäivä

12.9.2020

Inventoija

Samu Aarnio



100 m



Kohdekortti

Perustiedot			
Tunnus	146_002_Oinassalmen silta_Ilomantsi		
Nimi	Oinassalmen silta	Osoite Möhköntie 151, 82980 Ilomantsi	
		Koordinaatit WGS84	
Kylä / kaupunginosa	Möhkö		62,6214
Kunta	Ilomantsi		31,1983
Rakennustunnus		Kiinteistötunnus	
Kohdetyyppi	Sillat		
Valmistumisvuosi	1939 / 1966		
Suunnittelija	Harald Backman / Vesirakennushallitus		
Kaavamerkintä			
Maankäytön suunnittelussa aiemmin määritetty arvo			
Nyk. käyttö	Silta		
Alkup. käyttö	Silta		
Rakennustekniset tiedot			
Kerrosluke			
Perustus	Betoni		
Runko			
Kattomuoto			
Kate			
Vuoraus			
Ulkovärit	Sininen		
Kunto / käytössä vai ei	käytössä		
Erityishuomiot			
Kohdekuvaus			
Kohteen kuvaus ja historia, yleisölle julkista tietoa (lähteet mainittuna tekstiin). Henkilötietoihin tms. liittyvää aineistoa voi tallentaa erillisinä kohteeseen liittyvinä liitteinä.			
<p>Oinassalmen siltaa oli ryhdytty suunnittelemaan vuonna 1917. Senaatin Kululaitostoimikunta oli myöntänyt Ilomantsin ja Tuupovaaran kunnille rahaa siltapaikan tutkimusta varten. Tutkimuksen mukaan tulisi siltapaikka sijaitsemaan lossipaikan yläpuolella, jossa varsinaista Oinassalmea kaventaa kaksi saarta, ja jossa salmen leveys on noin 100 metriä. Ilomantsin kunta anoi rahaa valtiolta sillan rakentamista varten vuosina 1924, 1927 ja 1932 kuitenkin sitä saamatta. Vasta vuonna 1938 eduskunta myönsi määrärahaa sillan rakentamiseen. Sillasta tehtiin kolmiaukkoisen teräsristikkosilta, joista keskimmäisen aukon jänneväli oli 50 metriä ja reuna-aukot 11,5 metriä. Ajoleveys oli suunniteltu viisi metriseksi. Sillan maatuot ja pilarit on perustettu kalliolle. Siltasuunnitelma oli laadittu vesirakennushallituksen yli-insinööri Harald Backmanin johdolla. Silta vihittiin käyttöön 8.8.1939.</p> <p>Sodan alkaessa suomalaiset räjäyttivät sillan vuonna 1940 estääkseen venäläisten etenemisen. Silta ehti olla käytössä neljä kuukautta. Sodan jälkeen salmen yli rakennettiin tilapäinen puurakenteinen silta. Ja lopulta vuonna 1966 rakennettiin alkuperäinen silta uudelleen samoilla piirustuksilla alkuperäiselle paikalle. Alkuperäinen silta oli maalattu valkoiseksi ja ilmeisesti uusittu silta maalattiin tuolloin nykyisen turkoosiksi.</p> <p>Lähteet: Karjalainen 4.5.1937, 10.3.1938, 16.5.1939, 10.8.1939, 27.6.1940, 18.9.1963, 22.9.1966, 10.4.1966.</p>			
Kohteen tulevaisuus (mm. uhkatekijät, päätökset, kaavallinen tilanne)			
Muut lähteet, lisätiedot, linkit ja liitteet			

Arvottaminen

Arvo

Maakunnallisesti arvokas

Arvon perustelu

Historiallinen todistusvoima ja identiteetti.

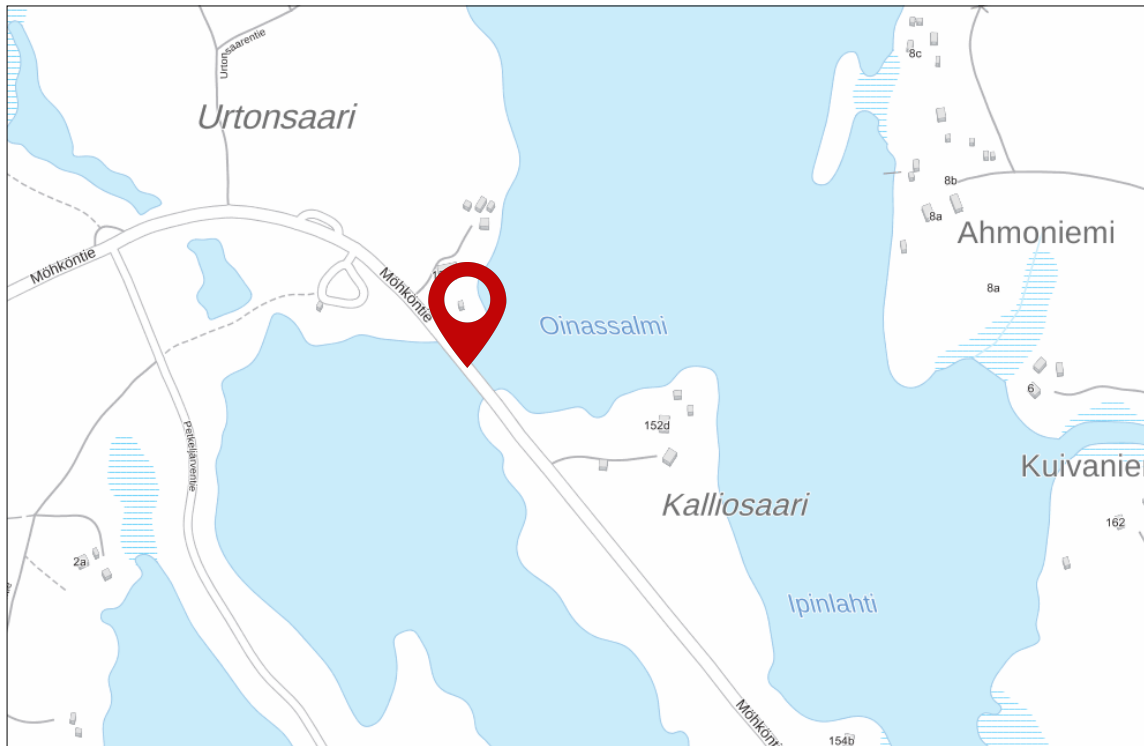
Historiallista ja todistusvoimaista arvoa, merkittävä kohde sota- ja väylähistoriallisesti.

Inventointipäivä

12.9.2020

Inventoija

Samu Aarnio





Kohdekortti

Perustiedot			
Tunnus	146_003_Parpeinpirtti_Ilomantsi		
Nimi	Parpeinpirtti	Osoite	Parpeintie 4, 82900 Ilomantsi
		Koordinaatit WGS84	
Kylä / kaupunginosa	Parpeinvaara		62,6583
Kunta	Ilomantsi		30,9394
Rakennustunnus		Kiinteistötunnus	146-406-10-98
Kohdetyyppi	Kulttuuritoiminnan rakennukset		
Valmistumisvuosi	1992		
Suunnittelija	Arkkitehtuuritoimisto Mikko Tikkanen Ky		
Kaavamerkintä	YE		
Maankäytön suunnittelussa aiemmin määritetty arvo			
Nyk. käyttö	Matkailukäyttö		
Alkup. käyttö	Matkailukäyttö		
Rakennustekniset tiedot			
Kerrosluvu	2		
Perustus	Betoni		
Runko	Pyöröhirsi		
Kattomuoto	Lape		
Kate	Lautakatto		
Vuoraus			
Ulkovärit	Ruskea		
Kunto / käytössä vai ei	Käytössä		
Erityishuomiot			
Kohdekuvaus			
Kohteen kuvaus ja historia, yleisölle julkista tietoa (lähteet mainittuna tekstiin). Henkilötietoihin tms. liittyvää aineistoa voi tallentaa erillisinä kohteeseen liittyvinä liitteinä.			
<p>Parpeinvaaran rakennuskokonaisuuteen alettiin suunnitella matkailijavirtoja tyydyttävää ravintolaa vuonna 1987. Alkuperäissuunnitelmaan kuului maanalaisia näyttelytiloja ja eläinmuseo. Taloussyistä suunnitelmaa karsittiin realistisemmaksi. Näyttelytila yläkerran aulassa jäi kuitenkin muistuttamaan alkuperäisideasta. Järeää ilomantsilaishonkaa pirttiin käytettiin 3,4 kilometriä. Rakennus vihittiin kesällä 1992.</p>			
Lähteet: Aarnio, Samu & Kononen, Suonna & Piiparinen, Pekka (2018). Pohjois-Karjalan arkkitehtuuriopas.			
Kohteen tulevaisuus (mm. uhkatekijät, päätökset, kaavallinen tilanne)			
Muut lähteet, lisätiedot, linkit ja liitteet			

Arvottaminen

Arvo

Maakunnallisesti arvokas

Arvon perustelu
Historiallinen todistusvoima ja identiteetti. Maisemalliset arvot.
Symboliarvot.

Näyttävä esimerkki uuskarélianistisesta arkkitehtuurista, sijaitsee maisemallisesti kauniilla paikalla Parppeinvaaran huipulla.

Inventointipäivä

12.9.2020

Inventoija

Samu Aarnio



100 m



Kohdekorttipohja

Perustiedot			
Tunnus	146_005_Taistelijan talo_Ilomantsi		
Nimi	Taistelijan talo	Osoite	Ilomantsi, Hattuvaara, Hatuntie 387 A
		Koordinaatit WGS84	
Kylä / kaupunginosa	Hattuvaara		62,6575
Kunta	Ilomantsi		30,939
Rakennustunnus		Kiinteistötunnus	146-406-10-98
Kohdetyyppi	Kulttuuritoiminnan rakennukset		
Valmistumisvuosi	1988		
Suunnittelija	Erkki Helasvuo		
Kaavamerkintä			
Maankäytön suunnittelussa aiemmin määritetty arvo			
Nyk. käyttö	Matkailukäyttö		
Alkup. käyttö	Matkailukäyttö		
Rakennustekniset tiedot			
Kerrosluku	2		
Perustus	Betoni		
Runko	Pyöröhirsi		
Kattomuoto	Lape		
Kate	Pelti		
Vuoraus	Hirsi		
Ulkovärit	Sinertävä hirsi		
Kunto / käytössä vai ei	käytössä		
Erityishuomiot			
Kohdekuvaus			
Kohteen kuvaus ja historia, yleisölle julkista tietoa (lähteet mainittuna tekstiin). Henkilötietoihin tms. liittyvää aineistoa voi tallentaa erillisinä kohteeseen liittyvinä liitteinä.			
<p>Taistelijan talo vihittiin käyttöön juuri kesän matkailuajan kynnyksellä 1.6.1988. Taistelijan talo oli kehitetty ylläpitämään matkailun kehittämistä ja oli kohde suunniteltu erikoisesti sotahistoriasta kiinnostuneille (Karjalainen 2.6.1988). Rakennuksen arkkitehtuuri lainaa sekä karjalaisesta perinteisestä tyylistä että sotilasarkkitehtuurista, konaisuus on kuin valtava linnamainen korsu. Tehoa korostaa usean metrin korkuinen harmaa betonijalka, jonka päällä lepää harmaasta pyöröhirrestä tehty itse talo. Päädyssä on vielä torniaie viittaamaan puolustuksen ja sodankäynnin tekniikoihin.</p> <p>Lähteet: Karjalainen 2.6.1988</p>			
Kohteen tulevaisuus (mm. uhkatekijät, päätökset, kaavallinen tilanne)			
Muut lähteet, lisätiedot, linkit ja liitteet Aarnio, Samu & Kononen, Suonna & Piiparinen, Pekka (2018). Pohjois-Karjalan arkkitehtuuriopas.			

Arvottaminen

Arvo

Maakunnallisesti arvokas kohde vai ei
Arvokas kohde

Arvon perustelu
Historiallinen todistusvoima ja identiteetti.
Symboliarvot.

Esimerkki jossakin määrin uuskarerialianistisesta arkkitehtuurista.

Inventointipäivä

12.9.2020

Inventoija

Samu Aarnio





Kohdekortti

Perustiedot			
Tunnus	146_006_Vesitorni_Ilomantsi		
Nimi	Ilomantsin vesitorni	Osoite Kappalaisentie 2, 82900 Ilomantsi	
		Koordinaatit WGS84	
Kylä / kaupunginosa			62,6711
Kunta	Ilomantsi		30,9191
Rakennustunnus		Kiinteistötunnus	146-406-10-98
Kohdetyyppi			
Valmistumisvuosi	1968		
Suunnittelija			
Kaavamerkintä	YT		
Maankäytön suunnittelussa aiemmin määritetty arvo			
Nyk. käyttö			
Alkup. käyttö	Vesitorni ja näköalatorni		
Rakennustekniset tiedot			
Kerrosluke	2		
Perustus	Betoni		
Runko	Betoni		
Kattomuoto			
Kate	Bitumieristeet		
Vuoraus	Yläosassa puuverhous, alaosa puhtasvalubetoni		
Ulkovärit	Ruskea ja harmaa		
Kunto / käytössä vai ei	Käytössä		
Erityishuomiot			
Kohdekuvaus			
Kohteen kuvaus ja historia, yleisölle julkista tietoa (lähteet mainittuna tekstiin). Henkilötietoihin tms. liittyvää aineistoa voi tallentaa erillisinä kohteeseen liittyvinä liitteinä.			
<p>Ilomantsin vesitorni on ulkomuodoltaan tavanomainen vesitorni. Erikoiseksi sen tekee sen valmistustekniikka. Tornin vesisäiliö on valettu maassa tornin ympärille. Valmistuttuaan se nostettiin kokonaisena ylös. Nostotyöhön käytiin 24 hydraulista nosturia, jotka olivat sijoitettu tornin päälle. Säiliö vedettiin sitten ylös ja valettiin paikalleen. Nosto-operaatiossa kului kolme vuorokautta. Tämä tekniikka oli mahdollisesti ensimmäistä kertaa käytössä koko Suomessa. Vesitornin rungon halkaisija on 4,9 metriä, vesisäiliön suurin leveys on 18,4 metriä ja tilavuus 600 m³, mikä riitti tornin valmistumisen aikoihin tasaamaan noin 4000 asukkaan veden kulutuksen vaihtelun. Tornin huipulla on näköalatasanne, jossa on kahvio-ravintolatoimintaa. (Karjalainen 2.1.1968 / Karjalainen 13.3.1968.)</p> <p>Lähteet: Karjalainen 2.1.1968, 13.3.1968</p>			
Kohteen tulevaisuus (mm. uhkatekijät, päätökset, kaavallinen tilanne)			
Muut lähteet, lisätiedot, linkit ja liitteet			

Arvottaminen

Arvo

Maakunnallisesti arvokas

Arvon perustelu
Maisemalliset arvot.
Symboliarvot.

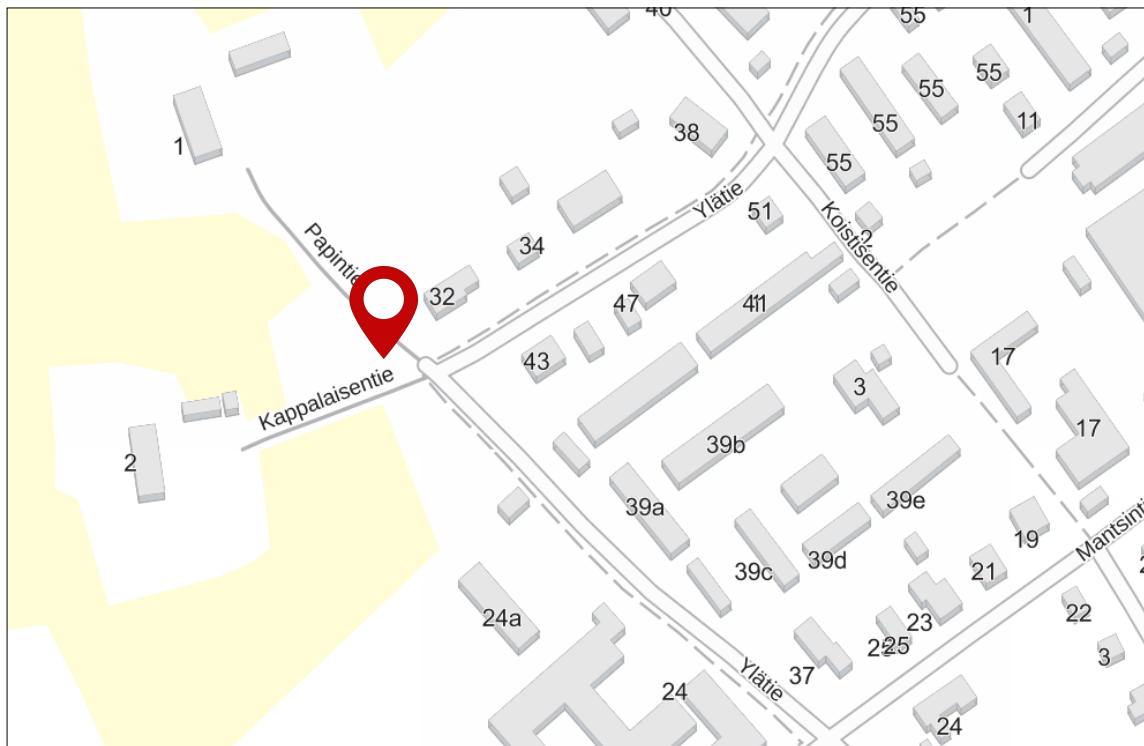
Maakunnan hienoimpia vesitorneja, maisemallista ja rakennusteknillistä arvoa.

Inventointipäivä

12.9.2020

Inventoija

Samu Aarnio





Kohdekortti

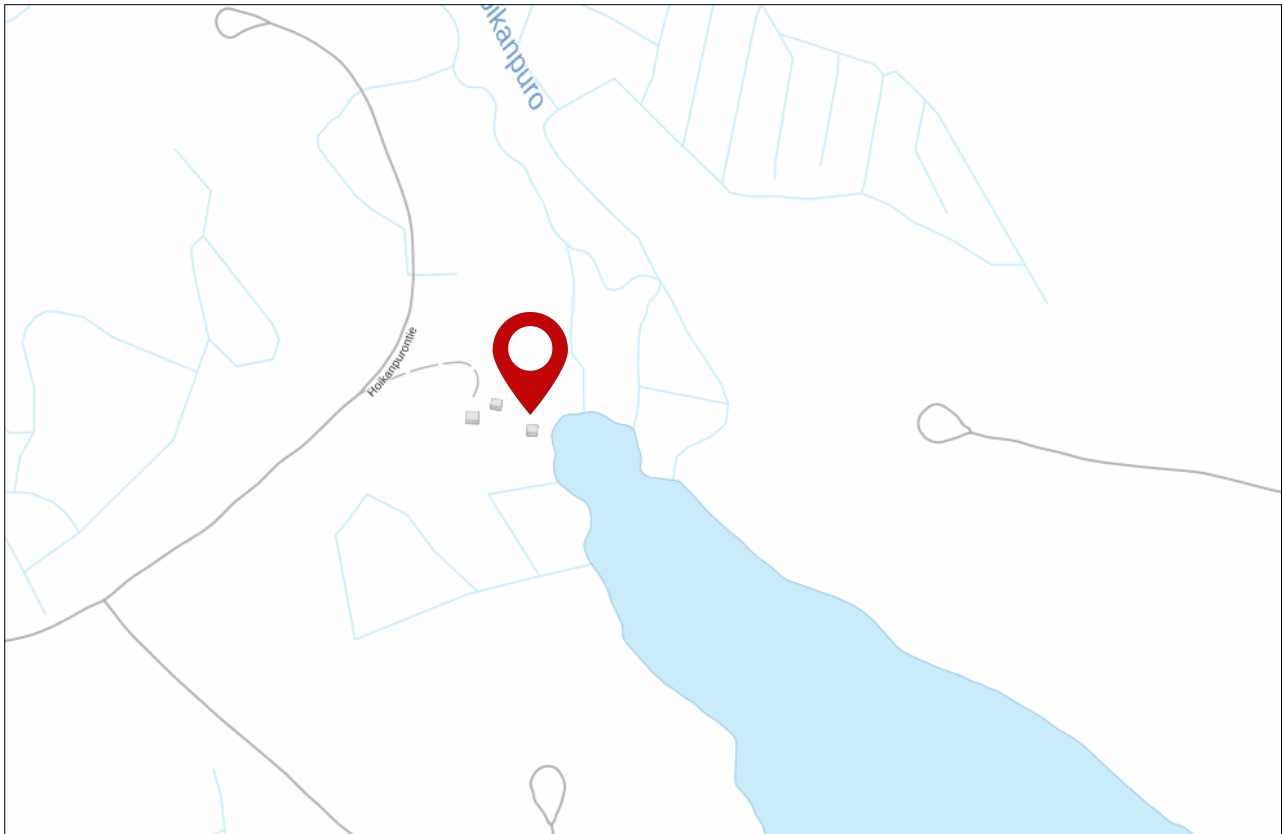
Perustiedot			
Tunnus	146_007_Hoikan partiomaja_llomantsi		
Nimi	Hoikan partiomaja	Osoite	Hoikanpurontieltä erkaneva tie
Kylä / kaupunginosa	Hattuvaara		Ilomantsi
Kunta	Ilomantsi		63, 028
Rakennustunnus		Kiinteistötunnus	31, 3393
Kohdetyyppi			ei tiedossa
Valmistumisvuosi	1932		
Suunnittelija			
Kaavamerkintä	ei kaavaa		
Maankäytön suunnittelussa aiemmin määritetty arvo			
Nyk. käyttö	Ilomantsin RajaKilta on vuokrannut majan omaan käyttöönsä		
Alkup. käyttö	Pohjois-Karjalan rajavartioston partiomaja		
Rakennustekniset tiedot			
Kerrosluku	1		
Perustus			
Runko	hirsi		
Kattomuoto	harjakatto		
Kate	peltikatto		
Vuoraus			
Ulkovärit	maalaamaton, katto vihreä		
Kunto / käytössä vai ei	Käytössä		
Erityishuomiot			
Kohdekuvaus			
<p>Hoikan partiomaja on Ilomantsin, todennäköisesti koko maakunnan ja mahdollisesti koko Suomen vanhin rajavartioston partiomaja. Maja sijaitsee Hoikka-järven pohjoispäässä, Hattuvaarasta noin 10 km koilliseen. Kohde sijaitsee Metsähallituksen maalla, josta lienee jossakin vaiheessa lohkaistu tontti ja annettu kiinteistötunnus, mutta karttapaikassa tämä ei kuitenkaan tule näkyville.</p> <p>Lisätietoja partiomajan aikaisemmasta historiasta: Pohjois-karjalan rajavartiosto</p> <p>Lisätietoja majan nykyiseltä käyttäjältä: Ilomantsin RajaKilta pj. Tapio Ikonen 0400-189046</p>			
Kohteen tulevaisuus (mm. uhkatekijät, päätökset, kaavallinen tilanne)			
Muut lähteet, lisätiedot, linkit ja liitteet			
Arvottaminen			
Arvo	Maakunnallisesti arvokas		

Arvon perustelu

Maakunnan vanhin rajavartioston partiomaja.

Inventointipäivä
28.10.2020

Inventoija
Tuire Nygren



Kuvat ja kuvan skannaus: Topi Ylä-Mononen

Hoikan v 1932
rakennettu partiomaja



Kohdekortti

Perustiedot			
Tunnus	146_008_Ilajan rajavartioasema_llomantsi		
Nimi	Ilajan rajavartioasema	Osoite	Ilajanlammintie 4, Ilomantsi
Kylä / kaupunginosa	Ilaja, Lehtovaara		62,8346
Kunta	Ilomantsi		31,3772
Rakennustunnus		Kiinteistötunnus	146-405-28-3
Kohdetyyppi			
Valmistumisvuosi	1947		
Suunnittelija			
Kaavamerkintä	Ei kaavaa		
Maankäytön suunnittelussa aiemmin määritetty arvo			
Nyk. käyttö	Yksityiskäytössä.		
Alkup. käyttö	Pohjois-Karjalan rajavartioston vartioasema 1947-1990		
Rakennustekniset tiedot			
Kerrosluku			
Perustus			
Runko			
Kattomuoto	harjakatto		
Kate	peltikate		
Vuoraus	puuvuoraus		
Ulkovärit			
Kunto / käytössä vai ei	käytössä		
Erityishuomiot			
Kohdekuvaus			
<p>Ilajan vartioasema on ainoa lähes alkuperäisessä asussa säilynyt rajavartioasema Ilomantsissa. Vartioasemana kiinteistö toimi 1947- 1990. Kaikkiaan nykyisin jo toimintansa lopettaneita ja yksityisomistukseen siirtyneitä rajavartioasemia on ollut Ilomantsissa 11 kpl.</p> <p>Kiinteistö sijaitsee Mustalammen ja Ilajanlammen välisellä kannaksella.</p> <p>Lisätietoa vartioaseman historiasta Pohjois-Karjalan rajavartiosto sekä https://www.pkrajamieskilta.org/rajavartioasemia/</p>			
Kohteen tulevaisuus (mm. uhkatekijät, päätökset, kaavallinen tilanne)			
Muut lähteet, lisätiedot, linkit ja liitteet			
Arvottaminen			
Arvo	Maakunnallisesti arvokas		

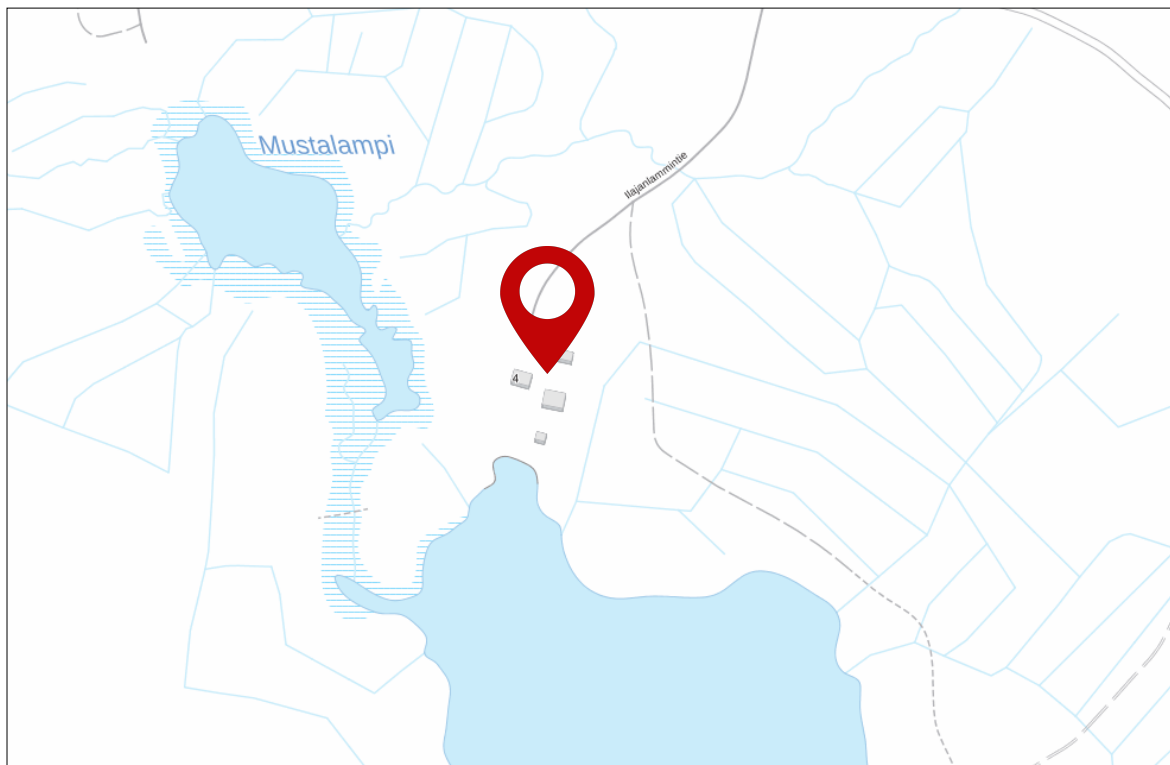
Arvon perustelu**Historiallinen todistusvoima ja identiteetti**

Liitty kiinteästi rajavartioston historiaan maakunnassa. Rajavartioasemia lakkautettiin 1980 ja 1990 lukujen vaihteessa useita. Tämä vaikutti voimakkaasti sekä uusien vartioteekniikoiden hankintaan niin myös katoaviin työpaikkoin Ilomantsissa. Ilajan rajavartioasema lakkautettiin 1990.

Inventointipäivä**Inventoija**

Tuire Nygren

2021-03-11



Kohdekortti

Perustiedot			
Tunnus	147_010_Lainajvästö/Viljamakasiini		
Nimi	Lainajvästö/Viljamakasiini	Osoite	Simanantie, 82900 Ilomantsi
		Koordinaatit WGS84	
Kylä / kaupunginosa			62,6784
Kunta	Ilomantsi		30,9145
Rakennustunnus		Kiinteistötunnus	146-406-63-29
Kohdetyyppi	Varastot		
Valmistumisvuosi	1857		
Suunnittelija			
Kaavamerkintä	Suojeltu yleiskaavalla.		
Maankäytön suunnittelussa aiemmin määritetty arvo			
Nyk. käyttö	Museomakasiini		
Alkup. käyttö	Lainajvästö		
Rakennustekniset tiedot			
Kerrosluku	1		
Perustus	Kivi		
Runko	Hirsi		
Kattomuoto	Harjakatto		
Kate	Saumapelti paloista		
Vuoraus	Laudoitus		
Ulkovärit	Keltainen		
Kunto / käytössä vai ei	käytössä /museomakasiini		
Erityishuomiot			
Kohdekuvaus			
Kohteen kuvaus ja historia, yleisölle julkista tietoa (lähteet mainittuna tekstiin). Henkilötietoihin tms. liittyvää aineistoa voi tallentaa erillisinä kohteeseen liittyvinä liitteinä.			
<p>1700-luvun alkupuolella yksittäiset seurakunnat Suomessa alkoivat omaehtoisesti kartuttaa viljavarastoja, joista olisi huonojen satovuosien jälkeen myytävissä ja lainattavissa siemen- ja syötävääkin viljaa. Velvollisuus lainajvästöjen perustamisesta tuli, kun Ruotsi-Suomen valtiopäivillä 1755–56 päätettiin, että jokaiseen pitäjään tuli perustaa pitäjänmakasiini.</p> <p>Ilomantsissa kreikkalaiskatolisen ja luterilaisen seurakunnan yhteistyönä saatiin ensimmäinen lainajvästö kun Koverossa sijainnut ja veronkantoa palvellut kymmenysaitta kävi tarpeettomaksi, se purettiin ja siirrettiin vuonna 1773 Ilomantsiin lainajvästöksi. Jvästö pystytettiin Malisenmäelle nykyisen luterilaisen kirkon paikalle, mutta siirrettiin myöhemmin hieman syrjempäs, kun Pappilanvaaralla palaneen kirkon tilalle rakennettavan uuden kirkon parhaaksi paikaksi katsottiin juuri Malisenmäki. Toinen suurempi jvästö rakennettiin 1828 lähelle luterilaista kirkkoa. Viljamakasiinin hoito osoittautui kahden seurakunnan voimin hankalaksi. Vuonna 1857 kreikkalaiskatoliset, jotka olivat saaneet jvästöjen hoitoridoista tarpeekseen, ja päättivät rakentaa oman lainajvästönsä. Se pystytettiin lähelle kreikkalaiskatolisen papin virkataloa Protola -tilalle eli juuri sille paikalle, jossa viljamakasiini edelleenkin sijaitsee. (Nygren, 59–65.)</p>			
Lähteet: Nygren, Tuire. Seurakuntien lainajvästöt.			
Kohteen tulevaisuus (mm. uhkatekijät, päätökset, kaavallinen tilanne)			
Muut lähteet, lisätiedot, linkit ja liitteet			



Kohdekortti

Perustiedot			
Tunnus	147_011_Mutalahden tsasouna_Ilomantsi		
Nimi	Mutalahden tsasouna	Osoite	Mutalahdentie 238 82900 Ilomantsi
		Koordinaatit WGS84	
Kylä / kaupunginosa			62,4526
Kunta	Ilomantsi		31,1151
Rakennustunnus		Kiinteistötunnus	146-421-1-113
Kohdetyyppi	Kirkot		
Valmistumisvuosi	1961		
Suunnittelija	Selim Salonius		
Kaavamerkintä			
Maankäytön suunnittelussa aiemmin määritetty arvo			
Nyk. käyttö	Tsasouna		
Alkup. käyttö	Tsasouna		
Rakennustekniset tiedot			
Kerrosluku	1		
Perustus	Betoni		
Runko	Puu		
Kattomuoto	Harjakatto		
Kate	Aaltomainen kuitulevy		
Vuoraus	Laudoitus		
Ulkovärit	Punainen laudoitus		
Kunto / käytössä vai ei	käytössä		
Erityishuomiot			
Kohdekuvaus			
Kohteen kuvaus ja historia, yleisölle julkista tietoa (lähteet mainittuna tekstiin). Henkilötietoihin tms. liittyvää aineistoa voi tallentaa erillisinä kohteeseen liittyvinä liitteinä.			
<p>Mutalahti on osa ikivanhaa ja suurta ortodoksista Melaselän kylää. Pääkylä jäi toisen maailmansodan rajanvedossa Neuvostoliiton puolelle. Melaselkäläisten oli aloitettava uusi elämä muutama kilometri lännempänä Mutalahdessa ja Nehvonniemessä. Mutalahti tunnettiin aiemmin nimellä Jaakonniemi. Melaselkäläiset asioivat aikoinaan Korpiselässä, jonne oli Ilomantsia parempi kulkuyhteys. Korpiselkä jäi sodassa Neuvostoliitolle. Vuonna 1990 Mutalahti valittiin vuoden kyläksi Suomessa.</p> <p>Ilomantsista tultaessa kuljetaan Patrikan kylän halki. Patrikka on Ilomantsin vanhimpia kyliä ja sekin laskettiin aiemmin osaksi Melaselkää. Patrikka mainitaan jo vuoden 1500 verokirjassa.</p> <p>Entisen Melaselän tsasounan arvokasta perintöä jatkamaan rakennettiin Mutalahteen Jumalanäidin kappeli 1961. Se oli Suomen valtion rahoittamista jälleenrakennuskappeleista viimeinen. Vaihtoehtoiseksi paikaksi tsasounalle tarjottiin Nehvonniemeä. Hautausmaa perustettiin erilleen tsasounasta. Se sijaitsee tien varressa kolme kilometriä ennen Mutalahden kylää.</p> <p>Mutalahden pyhäkön suunnitteli Selim Salonius ja ikonit maalasi Martha Neiglick-Platonoff.</p> <p>Lähde: Pyhäkkökierros. Ilomantsin ortodoksiset pyhäköt -lisäksi Ilomantsin historiaa. Ilomantsin ortodoksinen seurakunta.</p>			
Kohteen tulevaisuus (mm. uhkatekijät, päätökset, kaavallinen tilanne)			

Muut lähteet, lisätiedot, linkit ja liitteet

Arvottaminen

Arvo

Maakunnallisesti arvokas

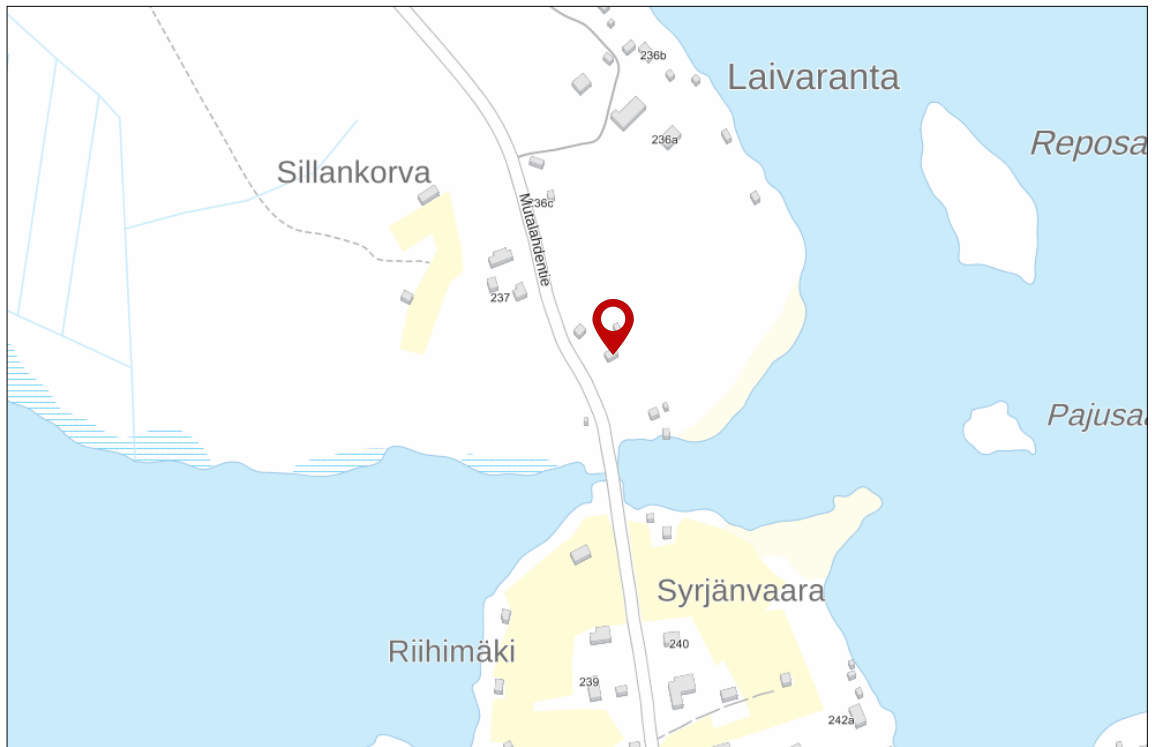
Arvon perustelu
Historiallinen tyyppillisuus alueelle.
Historiallinen todistusvoima ja identiteetti.
Arkkitehtuurinen ja rakennustaiteellinen arvo.

Inventointipäivä

12.9.2020

Inventoija

Samu Aarnio





Kuva Marja-Leena Ikkala

Kohdekortti

Perustiedot			
Tunnus	146_012_Kuuksenkaari_Ilomantsi		
Nimi	Kuuksenkaari (Kuuksenvaaran entinen kyläkoulu)	Osoite: Kuuksenvaarrantie 20c	
		Koordinaatit WGS84 (lat/long, omat sarakkeet, muoto: DD,DDDD) tai EUREFFIN TM 35FIN (P ja I, omat sarakkeet, metreinä)	62.6321708
Kylä / kaupunginosa	Kuuksenvaara		30.9926458
Kunta	Ilomantsi		
Rakennustunnus		Kiinteistötunnus	146-413-3-30
Kohdetyyppi	Koulu- ja opetusrakennukset		
Valmistumisvuosi	1914 ja 1928		
Suunnittelija			
Kaavamerkintä	Maa- ja metsätalouskäyttö, Ilomantsin kunta on käynnistänyt alueen yleiskaavan laadinnan.		
Maankäytön suunnittelussa aiemmin määritetty arvo			
Nyk. käyttö	Asuin- ja majoituskäyttö		
Alkup. käyttö	Kansakoulu		
Rakennustekniset tiedot			
Kerrosluku	2		
Perustus	Luonnonkivi, rossipohja		
Runko	Hirsi		
Kattomuoto	Harja		
Kate	Maalattu pelti		
Vuoraus	Maalattu pystylomalauta		
Ulkovärit	punamulta, ruskea 1970-1990, vihreänharmaa 1990 -		
Kunto / käytössä vai ei	Hyväkuntoinen, käytössä		
Erityishuomiot			
Kohdekuvaus			
Kohteen kuvaus ja historia, yleisölle julkista tietoa (lähteet mainittuna tekstiin). Henkilötietoihin tms. liittyvää aineistoa voi tallentaa erillisinä kohteeseen liittyvinä liitteinä.			
<p>Kuuksenvaaran kansakoulu rakennettiin 1914. Koulua laajennettiin 1928, jolloin se sai nykyisen ulkoasunsa kahdella kuistinomaisella sisäänkäynnillä. Rakennuksessa on ollut kaksi opettajille varattua asuntoa ja kolme luokkahuonetta. Koulutoiminta lakkasi 2007 ja vuonna 2009 rakennus siirtyi yksityisomistukseen. Se on nykyisin asuin-, juhla- ja majoituskäytössä.</p> <p>Rakennus on toiminut paitsi kouluna, niin myös keskuksena erilaisille harraste- ja kylätapahtumille.</p> <p>Se on myös osa Pohjois-Karjalan maakuntakaavaan merkityn Ilomantsin Sotatien infrastruktuuria. Joulukuussa 1939 koulu toimi talvisotaan lähtevien joukkojen kokoontumis- ja majoitustilana. Jatkosodan ratkaisevien taistelujen aikaan, heinä-syyskuussa 1944, rakennuksessa toimi kenttäsairala 22.</p> <p>Kuuksenvaaran koulu on Ilomantsin 52:sta lakkautetusta kyläkoulusta yksi parhaiten alkuperäisessä asussaan säilynyt yli 100-vuotias rakennus. Huonejakoon ei ole tehty muutoksia koulutoiminnan päättymisen jälkeen. Rakennuksessa on mm. kymmenen pönttöuunia.</p>			
Kohteen tulevaisuus (mm. uhkatekijät, päätökset, kaavallinen tilanne Rakennus sijaitsee maa- ja metsätalousalueella. Aiemmin maisemallisesti avaraa, maatalousvaltaista Kuuksenvaaran kylää metsitetään järjestelmällisesti. Ilomantsin kunta on käynnistänyt alueen yleiskaavan laadinnan.			
Muut lähteet, lisätiedot, linkit ja liitteet Nykyisen majoitusliikkeen kotisivut: www.kuuksenkaari.fi			

Arvottaminen

Arvo

Maakunnallisesti arvokas

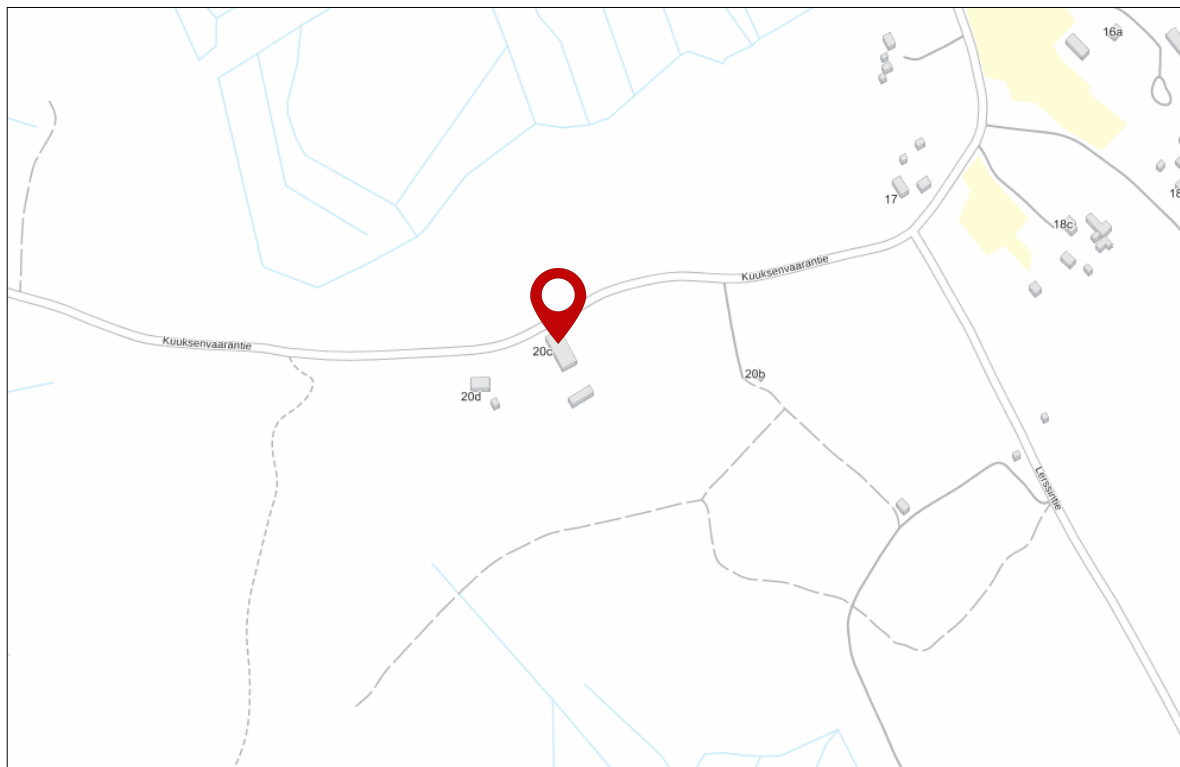
Arvon perustelu

Arvokas ja hyvässä kunnossa oleva vanha kansakoulu.

Inventointipäivä

Inventoija

Eero Tuomisto





julkisivu itään

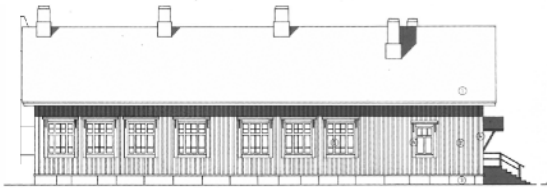


julkisivu pohjiseen

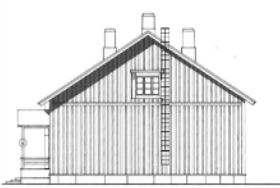


1. Maalattu pelti, musta
2. Maalattu pystylauto, vaaleanvihreä
3. Luonnonkivi
4. Maalattu lauto, valkoinen
5. Maalattu puu, valkoinen

julkisivu länteen



julkisivu etelään





POHJOIS-KARJALA
Maakuntaliitto