



POHJOIS-KARJALA
Maakuntaliitto



Pohjois-Karjalan maakuntakaava 2040 1. vaihe

**Kaavaselostuksen liiteosio 4,
rakennetun kulttuuriympäristön kohdekortit,
Outokumpu**

maakuntavaltuusto 13.6.2022

Kohdekortti

Perustiedot			
Tunnus	309_001_ kansakoulu_Outokumpu		
Nimi	Kummun koulu, entinen Outokummun kansakoulu	Osoite	Koulukatu 6, 83500 Outokumpu
		Koordinaatit WGS84	
Kylä / kaupunginosa			62,7250
Kunta	Outokumpu		29,0141
Rakennustunnus		Kiinteistötunnus	309-7-713-2
Kohdetyyppi	Koulu- ja opetusrakennukset		
Valmistumisvuosi	1940		
Suunnittelija	Wäinö Gustaf Palmqvist		
Kaavamerkintä	YO		
Maankäytön suunnittelussa aiemmin määritetty arvo			
Nyk. käyttö	Koulu		
Alkup. käyttö	Koulu		
Rakennustekniset tiedot			
Kerrosluku	3		
Perustus	Betoni		
Runko	Tiili, betoni		
Kattomuoto	Aumakatto		
Kate	Saumapelti		
Vuoraus	Rappaus		
Ulkovärit	Keltainen, katto ja sokkeli ruskeat		
Kunto / käytössä vai ei	Käytössä		
Erityishuomiot			
Kohdekuvaus			
<p>Kohteen kuvaus ja historia, yleisölle julkista tietoa (lähteet mainittuna tekstiin). Henkilötietoihin tms. liittyvää aineistoa voi tallentaa erillisinä kohteeseen liittyvinä liitteinä.</p> <p>Outokummun vanha kansakoulu vihittiin käyttöön 21.10.1940. Uutisissa mainittiin koulun olevan maakunnan uudenaikaisin (Karjalainen 23.10.1940). Massiivisen koulurakennuksen suunnitteli Wäinö Gustaf Palmqvist, jonka töitä on Outokummussa useita. Koulurakennus edustaa arkkitehtuuriltaan 1920-luvun klassismia, jossa on ripaus barokkivaikutteita. Koulun pääjulkisivulla on Jousimiesaiheinen seinämedaljonki. Nykyisin rakennuksessa toimii Kummun koulu. Rakennus on peruskorjattu vuonna 2018.</p> <p>Lähde: Karjalainen 23.10.1940</p>			
Kohteen tulevaisuus (mm. uhkatekijät, päätökset, kaavallinen tilanne)			
Muut lähteet, lisätiedot, linkit ja liitteet			

Arvottaminen

Arvo

Maakunnallisesti arvokas

Arvon perustelu

Historiallinen todistusvoima ja identiteetti.

Arkkitehtuurinen ja rakennustaiteellinen arvo

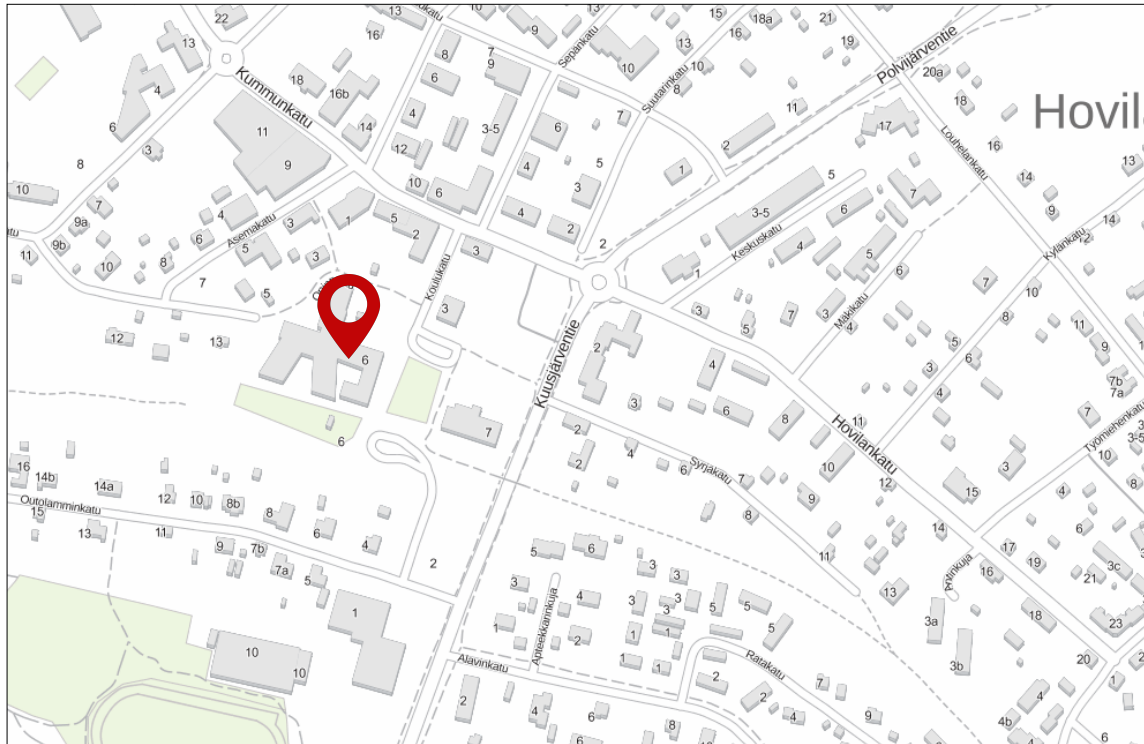
Suuri ja merkittävä 1920-luvun klassismiin pohjautuva koulurakennus maakunnassa. Maakunnallisesti arvokas on koulun 1940 valmistunut osa. Koulua on laajennettu huomattavasti 2010-luvulla.

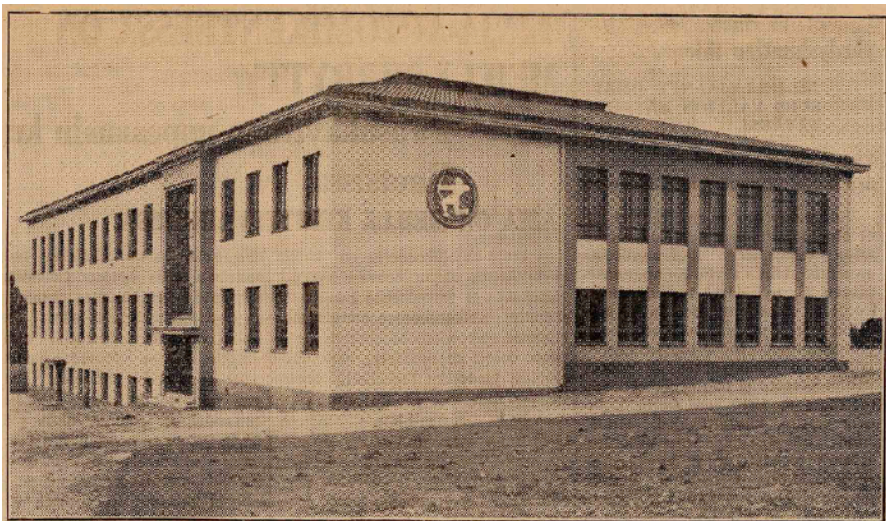
Inventointipäivä

22.1.2021

Inventoija

Samu Aarnio





Kansakoulu juuri valmistuneena vuonna 1940. Kuva Karjalainen 23.10.1940.

Kohdekorttipohja

Perustiedot			
Tunnus	309_002_Hollola_Outokumpu		
Nimi	Hollola	Kiisukatu 36 83500 Outokumpu	
		Koordinaatit WGS84	
Kylä / kaupunginosa	Räsälänmaki		62,7310
Kunta	Outokumpu		29,0110
Rakennustunnus		Kiinteistötunnus	167-420-3-26
Kohdetyyppi	Asuinrakennukset		
Valmistumisvuosi	1910-luvun alkupuoli		
Suunnittelija	Gustaf Wickman		
Kaavamerkintä	sr-3		
Maankäytön suunnittelussa aiemmin määritetty arvo			
Nyk. käyttö	Asuinrakennus		
Alkup. käyttö	Asuinrakennus		
Rakennustekniset tiedot			
Kerrosluku	2		
Perustus	Kivijalka		
Runko	Hirsi		
Kattomuoto	Aumakatto		
Kate	Kattotiili		
Vuoraus	Laudoitus		
Ulkovärit	Keltainen		
Kunto / käytössä vai ei	Käytössä		
Erityishuomiot			
Kohdekuvaus			
<p>Kohteen kuvaus ja historia, yleisölle julkista tietoa (lähteet mainittuna tekstiin). Henkilötietoihin tms. liittyvää aineistoa voi tallentaa erillisinä kohteeseen liittyvinä liitteinä.</p> <p>Ruotsalainen arkkitehti Gustaf Wickman (1858–1916) suunnitteli Kiisukadun varteen Hollola-nimisen rakennuksen. Sen tyylisuunta on jugendklassismia. Hirsirunkoinen Hollola valmistui asuintaloksi, mutta sitä alettiin käyttää kaivoksen virkailijoiden kerho- ja tapaamistilana. Vuonna 1918 rakennus muutettiin ruokalaksi. Myöhemmin Hollola toimi muun muassa Outokummun kaivoksen vierastupana. Nykyisin rakennus on omakotitalona.</p> <p>Hollolan suunnitellut Gustaf Wickman oli tukholmalainen arkkitehti, jolta kaivosyhtiö tilasi 1910-luvun alussa Outokumpuun muutamien puurakennusten piirustuksia. Ruotsissa Wickman suunnitteli paljon julkisia rakennuksia, kuten kouluja ja sairaaloita, mutta myös liikerakennuksia, kuten pankkeja.</p> <p>Lähde: Aarnio, Samu & Kononen, Suonna & Piiparinen, Pekka (2018). Pohjois-Karjalan arkkitehtuuriopas.</p>			
Kohteen tulevaisuus (mm. uhkatekijät, päätökset, kaavallinen tilanne)			
Muut lähteet, lisätiedot, linkit ja liitteet			

Arvottaminen

Arvo

Maakunnallisesti arvokas

Arvon perustelu
Maisemalliset arvot

Historiallinen todistusvoima ja identiteetti.

Symboliarvo

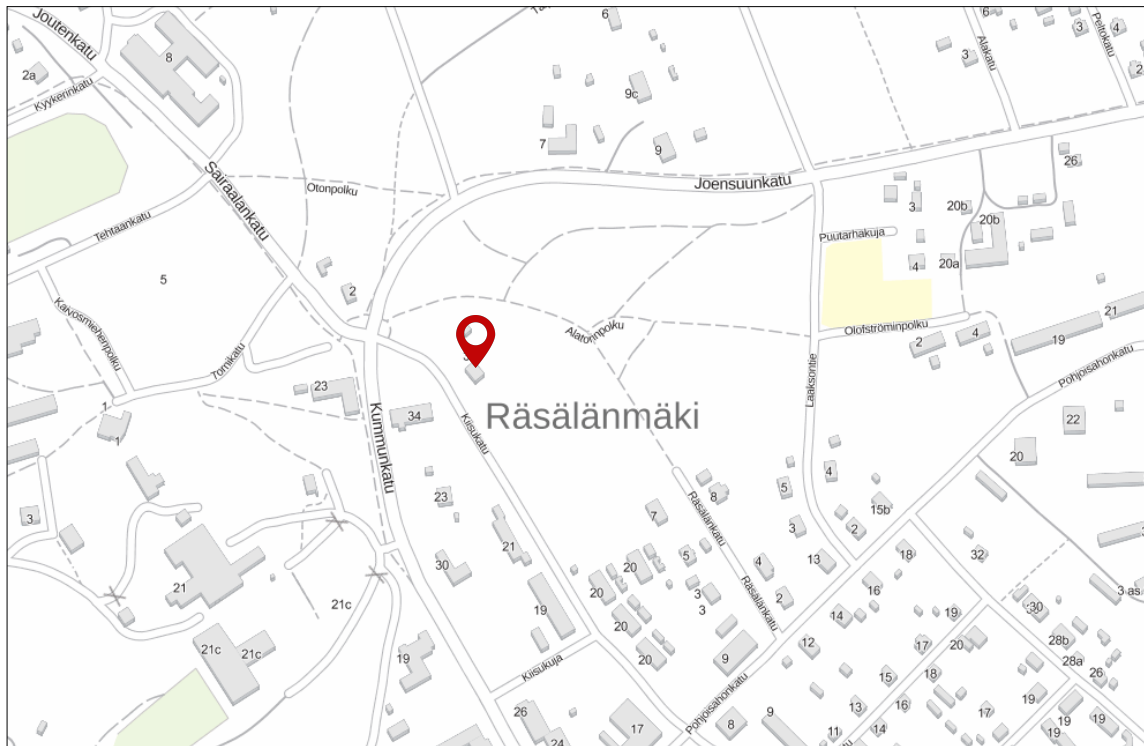
Komea viime vuosisadan alun yksityistalo, joka liittyy Outokummun kaivoshistoriaan

Inventointipäivä

22.1.2021

Inventoija

Samu Aarnio



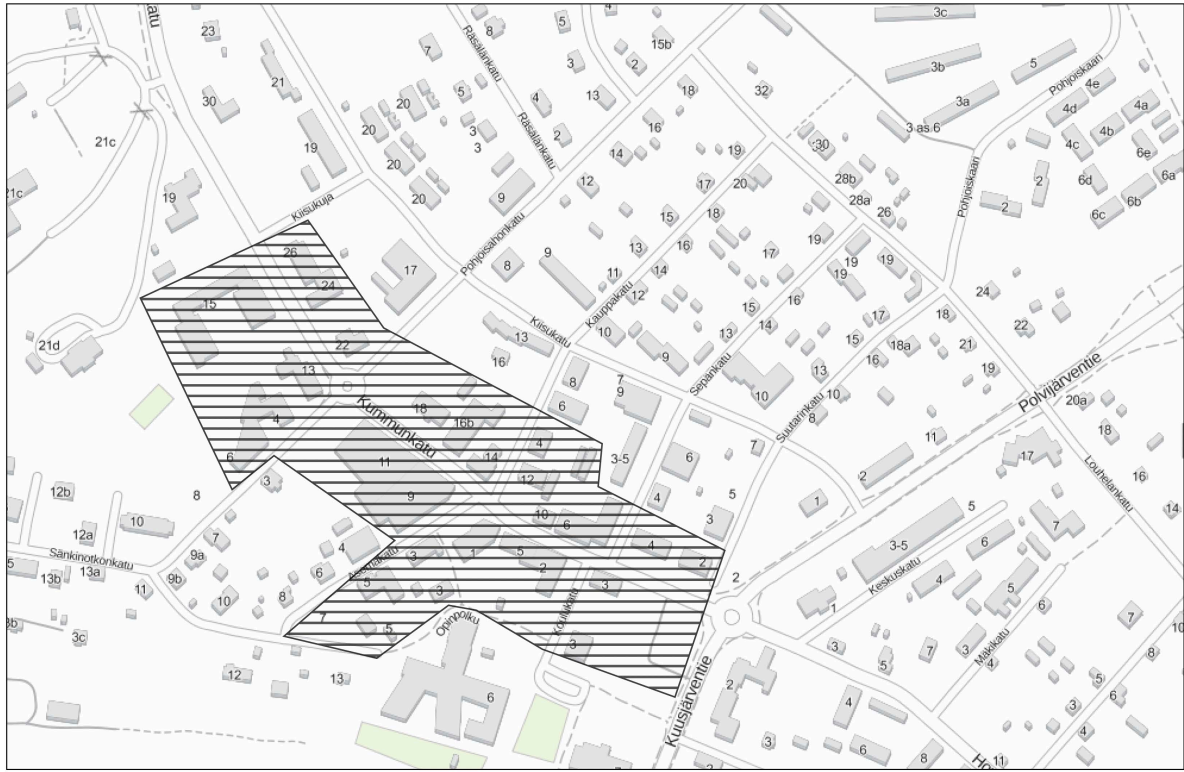


Kuva Pekka Piiparinen

Kohdekorttipohja

Perustiedot			
Tunnus	309_004_Kummunkadun liikerakennukset_Outokumpu		
Nimi		Koordinaatit WGS84	
Kylä / kaupunginosa			
Kunta	Outokumpu		
Rakennustunnus		Kiinteistötunnus	
Kohdetyyppi	Myymlä- ja liikerakennukset		
Valmistumisvuosi			
Suunnittelija			
Kaavamerkintä			
Maankäytön suunnittelussa aiemmin määritetty arvo			
Nyk. käyttö			
Alkup. käyttö			
Rakennustekniset tiedot			
Kerrosluku			
Perustus			
Runko			
Kattomuoto			
Kate			
Vuoraus			
Ulkovärit			
Kunto / käytössä vai ei			
Erityishuomiot			
Kohdekuvaus			
Kohteen kuvaus ja historia, yleisölle julkista tietoa (lähteet mainittuna tekstiin). Henkilötietoihin tms. liittyvää aineistoa voi tallentaa erillisinä kohteeseen liittyvinä liitteinä.			
<p>Topografisesti liikekeskusta sijaitsee pienen harjanteen päällä. Keskustan pääkatu Kummunkatu kulkee loivasti kaakko-luode-suuntaisesti. Katu alkaa kaupungintalon edustalla olevasta kiertoliittymästä ja päättyy historiallisen kunnan juureen Alatorille. Nykyisen pikkukaupunkimaisen tiiviin ympäristön perusta luotiin 1920-luvun lopun ja 1930-luvun yhdyskuntasuunnittelussa, jossa kadun varsille suunniteltiin pieniä ja kapeita tontteja. Myöhemmin, varsinkin 1980- ja 1990-luvulla, outokumpulainen yhdyskuntasuunnittelu pyrki vaalimaan edellisinä vuosikymmeninä muodostunutta tiivistä rakentamisen tapaa.</p> <p>Liikekeskustan rakennuskanta on ajallisesti kohtalaisen kerroksellista, sillä vanhimmat säilyneet kohteet ovat 1930-luvulta ja nuorimmat 2000-luvulta. Kuitenkin liikekeskusta on uudistunut niin, että sen 1910–1940-luvuilla rakentunut vanhin kerrostuma on kadonnut käytännössä kokonaan. Alueen kaupunkirakenteellisen rungon muodostavat 1950- ja 1960-luvuilla valmistuneet asuin- ja liiketalot. Suurin osa liikekeskustan rakennuskannasta on valmistunut ennen vuotta 1970. Kummunkadun pääosin 2–3-kerroksiset rakennukset on sijoitettu pääosin kadun varsille, jolloin katutilasta on muodostunut melko tiivis. Itse Kummunkatu mutkittelee lievästi tehden katunäkymän miellyttävän vaihtelevaksi.</p> <p>Oman kaupunkikuvallisen erityispiirteen liikekeskustaan tuo Vanha kaivos. Se on ollut Kummunkadun kaupunkikuvallinen päätepiste jo 1920-luvun lopulta lähtien. Tämä tekee Outokummun liikekeskustasta valtakunnallisesti ainutlaatuisen. Muita merkittäviä kaupunkikuvallisia dominanteja ovat kaupungintalo, evankelisluterilainen kirkko, entinen Postin rakennus ja Hotelli-Ravintola Malmikumpu sekä Seurojentalo-huoltoasema-rakennus.</p> <p>Lähde: Piiparinen, Pekka. Outokummun taajaman kulttuuriympäristö. Suomen paikalliskulttuuriyhdistys ry</p>			
Kohteen tulevaisuus (mm. uhkatekijät, päätökset, kaavallinen tilanne)			

Muut lähteet, lisätiedot, linkit ja liitteet	
Arvottaminen	
Arvo	Maakunnallisesti arvokas
Arvon perustelu	
Historiallinen todistusvoima ja identiteetti. Symboliarvo Vahva ja maakunnallisesti harvinainen esimerkki tiiviistä, pikkukaupunkimaisesta, yhdyskuntasuunnittelusta, jossa lähelle katulinjaa asemoidut tontit ja rakennukset luovat intiimin kaupunkitilan. Maakunnallisesti merkittäviä ovat Hotelli Kumpu ja Seurojentalo.	
Inventointipäivä 22.1.2021	Inventoija Samu Aarnio



100 m



Outokummun kaupungintalo. Arkkitehtitoimisto Blomstedt & Lampén, 1956. Kuva Pekka Piiparinen.



Hotelli-ravintola Malmikumpu. Esko Lehti, 1968.



Seurojentalo, 1955. Kuva Pekka Piiparinen.

Kohdekorttipohja

Perustiedot			
Tunnus	309_005_Kyykeri _Outokumpu		
Nimi			
		Koordinaatit WGS84	
Kylä / kaupunginosa			
Kunta	Outokumpu		
Rakennustunnus		Kiinteistötunnus	
Kohdetyyppi	Asuinrakennukset		
Valmistumisvuosi	1910–		
Suunnittelija			
Kaavamerkintä			
Maankäytön suunnittelussa aiemmin määritetty arvo			
Nyk. käyttö			
Alkup. käyttö			
Rakennustekniset tiedot			
Kerrosluku			
Perustus			
Runko			
Kattomuoto			
Kate			
Vuoraus			
Ulkovärit			
Kunto / käytössä vai ei			
Erityishuomiot			
Kohdekuvaus			

Kohteen kuvaus ja historia, yleisölle julkista tietoa (lähteet mainittuna tekstiin). Henkilötietoihin tms. liittyvää aineistoa voi tallentaa erillisinä kohteeseen liittyvinä liitteinä.

Kyykerin kaupunginosa on Outokummun vanhin taajamatyyppinen alue. Sen rakennuskanta on outokumpulaisittain ajallisesti poikkeuksellisen kerrostunutta, sillä rakennuksia Kyykerille on toteutettu 1910-luvulta lähtien. Outokumpu-yhtiö rakensi tähän kaivoksen kupeessa olevalle alueelle 1960-luvulle saakka.

Kyykeri on säilynyt pääosin matalana ja pientalovaltaisena ja siellä on runsaasti historiallisia puutaloja. Niiden joukossa on kuitenkin myös modernia arkkitehtuuria. Monet rakennuksista ovat tunnettujen arkkitehtien suunnittelemia. Kaupunginosan visuaaliselle ilmeelle on tyypillistä mäkisyyttä, mikä tuo alueelle miellyttävää vaihtelua historiallisen rakennuskannan lisäksi. Kyykerin alueella voi aistia kulttuuriympäristön olemassaoloa.

Kyykerin vanhin säilynyt rakennuskerrostuma sijaitsee Kyykerinkadulla. Niin kutsutut Kyykeri 1 ja Kyykeri 2 ovat ruotsalaisen arkkitehdin Gustaf Wickmanin (1858–1916) suunnittelemia. Nämä mansardikattoiset ja tyyliltään jugendklassismia edustavat rakennukset valmistuivat 1910-luvun alussa työnjohtajia ja ammatti-työmiehiä varten. Saman vuosikymmenen aikana kadun varteen toteutettiin myös työläiskasarmi, niin kutsuttu Kyykeri 5, jossa toimii tänä päivänä majoitus- ja ravintolapalveluita järjestävä Kyykerin Kartano.

Kaupunginosan merkittävin rakentamisen kausi oli 1930-luku ja alueen rakennuksia suunnitteli ennen kaikkea arkkitehti Wäinö Gustaf Palmqvist. Hän laati alueelle kolmen talotyypin piirustukset, joiden perusteella Kyykerille valmistui vuosina 1935–1938 yhteensä 37 kahden perheen taloa. Niihin asetettiin asumaan sekä työläisiä, erikoisammattimiehiä että työnjohtajia. Tyypitaloista on jäänyt jäljelle 24. Myös Kyykerin ensimmäiset kivirakennukset ovat Palmqvistin käsialaa.

Niin kutsuttu Yläsauna valmistui Tehtaankadun varteen vuonna 1937. Tämä klassistishenkkinen rakennus toteutettiin monitoimitilaksi, sillä siihen sijoitettiin sauna, pyykkitupa, voimistelu- ja kokoussali sekä kirjasto.

Kyykerin moderni rakentaminen pääsi vauhtiin toisen maailmansodan jälkeen. Ylä-saunan viereen Tehtaankadulle toteutettiin Outokummun ensimmäiset asuinkerrostalot. Ajalleen tyypilliset talot valmistuivat vuonna 1949. Pohjoiskarjalaisen modernin rivitalo-arkkitehtuurin kannalta merkittävää oli pääosin Kyykerinkadun varteen suunniteltujen kohteiden valmistuminen vuosina 1957–1965. Arkkitehtuuriltaan korkeatasoisimmat rivitalot ovat vuonna 1957 toteutetut Kyykerinkatu 3 ja Kyykerinkatu 16. Rivitalot suunnitteli Arkkitehtitoimisto Blomstedt & Lampén ja toimistoa vetivät arkkitehdit Märta Blomstedt (1899–1982) ja Matti Lampén (1906–1961). Kyykerinkatu 3:n massoittelu on vaihtelevaa ja elävää ja rakennus myötäilee hienoisesti nousevaa rinnettä. Asunnot ovat kahdessa kerroksessa. Sen sijaan Kyykerinkatu 16:n huoneistot ovat yksikerroksisia, mutta yksi asuinhuoneistorivi on ensimmäisessä ja toinen toisessa kerroksessa. Kumpaankin kerrokseen sisäänkäynnit ovat maantasolta. Rakennus on huomattavasti pelkistetympi kuin samana vuonna valmistunut Kyykerinkatu 3.

Outokumpu-yhtiön lisäksi Kyykerille on toteutettu sekä yksityistä että julkista rakentamista. Jälkimmäisestä on mainittava arkkitehti Veikko Nortomaan suunnittelemat Kyykerin koulu ja opettajien ryhdikäs, kolmikerroksinen asuintalo. Kohteet valmistuivat vuonna 1954.

Alueen maakunnallisesti merkittävimmät kohteet ovat työväentalo, yläsauna, rivitalo Kyykerinkatu 3, rivitalo Kyykerinkatu 16 ja Kyykeri 5 eli nk. Kyykerin kartano

Lähde:

Piiparinen, Pekka (2018) kirjassa Aarnio, Samu & Kononen, Suonna & Piiparinen, Pekka (2018). Pohjois-Karjalan arkkitehtuuriopas. Piiparinen, Pekka (2013). Outokummun kulttuuri- ja rakennushistoriallinen selvitys.

Kohteen tulevaisuus (mm. uhkatekijät, päätökset, kaavallinen tilanne)

Muut lähteet, lisätiedot, linkit ja liitteet

Arvottaminen

Arvo

Maakunnallisesti arvokas

Arvon perustelu

Historiallinen todistusvoima ja identiteetti.

Arkkitehtuurinen ja rakennustaiteellinen arvo

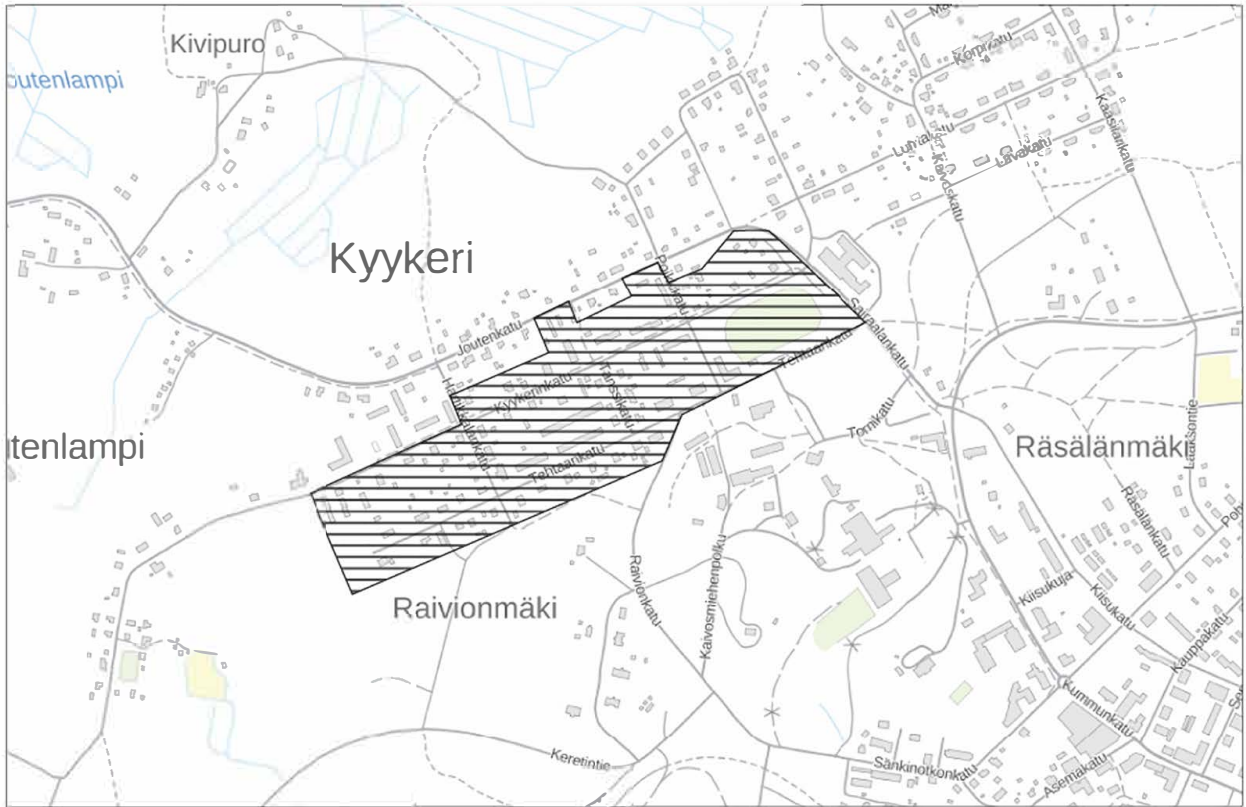
Kyykerin kaupunginosa on Outokummun vanhin taajamatyyppinen alue. Sen rakennuskanta on outokumpulaisittain ajallisesti poikkeuksellisen kerrostunutta, sillä rakennuksia Kyykerille on toteutettu 1910-luvulta lähtien monien tunnettujen arkkitehtien suunnittelemana. Outokumpu-yhtiö rakensi tähän kaivoksen kupeessa olevalle alueelle 1960-luvulle saakka.

Inventointipäivä

22.1.2021

Inventoija

Samu Aarnio



200 m



W. G. Palmqvistin suunnittelema tyypitaloja on Kyykerillä jäljellä 24.



Arkkitehtitoimisto Blomstedt & Lampénin suunnittelema rivitalo vuodelta 1957 osoitteessa Kyykerinkatu 16.



Yläsauna on valmistunut vuonna 1937.



Kyykerinkatu 3

Kohdekortti

Perustiedot			
Tunnus	309_006_Outokumpu-yhtiön entinen paloasema_Outokumpu		
Nimi	Outokumpu-yhtiön entinen paloasema	Osoite	Kummunkatu 23, 83500 Outokumpu
		Koordinaatit WGS84	
Kylä / kaupunginosa			62,7309
Kunta	Outokumpu		29,0088
Rakennustunnus		Kiinteistötunnus	
Kohdetyyppi	Palo- ja pelastustoimenrakennukset		
Valmistumisvuosi	1937		
Suunnittelija	Wäinö Gustaf Palmqvist		
Kaavamerkintä	TV-1		
Maankäytön suunnittelussa aiemmin määritetty arvo			
Nyk. käyttö	Toimisto- ja varastotilat		
Alkup. käyttö	Paloasema		
Rakennustekniset tiedot			
Kerrosluku	2		
Perustus	Betoni		
Runko	Tiili, betoni		
Kattomuoto	Aumakatto		
Kate	Saumapelti, profiilipelti		
Vuoraus	Slammaus		
Ulkovärit	Keltainen, katot harmaa ja punainen		
Kunto / käytössä vai ei	Käytössä		
Eriyishuomiot	Letkutorni		
Kohdekuvaus			
Kohteen kuvaus ja historia, yleisölle julkista tietoa (lähteet mainittuna tekstiin). Henkilötietoihin tms. liittyvää aineistoa voi tallentaa erillisinä kohteeseen liittyvinä liitteinä. Alatori on yksi merkittävimmistä tiloista outokumpulaisessa kaivannaiskulttuurissa. Aikoinaan sieltä käsin johdettiin sekä Outokummun kaivosta että koko Outokumpu-yhtiötä. Hallinnollisen aseman lisäksi Alatorille sijoittui huoltotoimintoja, kuten kaivoksen klassismin ja funktionalismin henkinen paloasema, jonka yhteydessä oli myös kaivoksen ruokala ja linja-autovarikko(1937). Lähde: Piiparinen, Pekka. Outokummun taajaman kulttuuriympäristö. Suomen paikalliskulttuuriyhdistys ry			
Kohteen tulevaisuus (mm. uhkatekijät, päätökset, kaavallinen tilanne)			



Kuva Pekka Piiparinen

Kohdekorttipohja

Perustiedot			
Tunnus	309_007_Pohjoisahon alue_Outokumpu		
Nimi			
		Koordinaatit WGS84	
Kylä / kaupunginosa			
Kunta	Outokumpu		
Rakennustunnus		Kiinteistötunnus	
Kohdetyyppi			
Valmistumisvuosi	1964–1968		
Suunnittelija	Marti Hakala, Ensio Lappalainen		
Kaavamerkintä			
Maankäytön suunnittelussa aiemmin määritetty arvo			
Nyk. käyttö			
Alkup. käyttö			
Rakennustekniset tiedot			
Kerrosluku			
Perustus			
Runko			
Kattomuoto			
Kate			
Vuoraus			
Ulkovärit			
Kunto / käytössä vai ei			
Erityishuomiot			
Kohdekuvaus			

Kohteen kuvaus ja historia, yleisölle julkista tietoa (lähteet mainittuna tekstiin). Henkilötietoihin tms. liittyvää aineistoa voi tallentaa erillisinä kohteeseen liittyvinä liitteinä.

Outokummun taajamaan tehtiin 1960-luvulla kerros- ja rivitaloalue, jonka rakentaminen liittyi pitkälti Vuonoksen malmion löytymiseen ja siellä tapahtuneeseen kaivostoiminnan aloittamiseen vuonna 1967. Uuden kaivoksen myötä Outokumpu Oy:n aloitteesta suunniteltiin ja toteutettiin kaksi uutta asuinalueita, Kaasila ja Pohjoisaho.

Pohjoisahon ydinalueen toteuttamisen pohjana oli vuonna 1963 hyväksytty rakennuskaava, mutta alueen suunnittelua jatkettiin joensuulaisen Arkkitehtitoimisto M. Hakala & E. Lappalaisen toimesta. Toimiston sisällä suunnittelutyöt jaettiin niin, että arkkitehti Martti Hakala (s. 1932) laati Pohjoisahon maankäyttösuunnitelman ja arkkitehti Ensio Lappalainen (1928–1998) suunnitteli rakennukset. Hakala sijoitti Pohjoisaholle viisi kerrostaloa ja kuusi rivitaloa, joista muodostui modernistisen kaupunkisuunnitteluideologian mukaisesti väljästi ja vaihtelevasti toteutunut kokonaisuus. Pohjoisaholla Hakala määritteli kerrostalojen paikat alueen keskelle ja rivitalot reunamille. Kokonaisuus valmistui vuosien 1964–1968 välisenä aikana.

Martti Hakala oli saanut Pohjoisahon suunnitteluun vaikutteita Helsingin Maunulan kaupunginosassa olevasta Sahamäestä. Siellä arkkitehti Hilding Ekelund (1893–1984) oli sijoittanut rivi- ja kerrostalot rinne-maastoon luoden vaihtelevia katunäkymiä. Nykyisin Sahamäki on suomalaisen modernistisen kaupunkisuunnittelun kansallisia merkkipaikoita, kun taas Pohjoisaho on Pohjois-Karjalan ensimmäisiä merkittäviä moderneja kerros- ja rivitaloalueita.

Pohjoisaholla toteutettiin huolellista maisemasuunnittelua. Lievästi kumpuileva alue sai puistomaisen yleisilmeen, johon kuului muun muassa lehmusistutuksia ja pieni uima-allas. Jälkimmäinen elementti tuotti kuitenkin ylläpito-ongelmia ja myöhemmin se täytettiin maa-aineksilla.

Ensio Lappalaisen suunnittelemat viisi nelikerroksista kerrostaloa edustavat aikansa tyyppillistä arkkitehtuuria. Ne ovat pistetaloja eli yhden rappukäytävän kohteita. Kerrostalojen betonielementti- ja tiilijulkisivut on slammattu. Kattojen päädyt antoivat funktionalismin ihanteiden mukaisesti vaikutelman tasakatoista, mutta 2010-luvulla lähes kaikkiin kerrostaloihin toteutettiin loivat harjakatot, mikä on syönyt kokonaisuuden historiallista arvoa.

Rivitalot on vuorattu valkoisin julkisivutiilein. Arkkitehtonisesti korkeatasoisin rivitalo sijaitsee Pohjoisahonkadun pohjoispuolella. Tässä vuonna 1968 valmistuneessa kaksikerroksisessa rakennuksessa huomiota herättävät asuntojen pihot ympäröivät korkeat tiilimuurit. Rivitalossa on satulakatto, mutta kadun puolella kattojen appeet ovat lyhyemmät.

Kerrostalojen eteläpuolella olevat rivitalot ovat Pohjoisahonkadun varren rivitaloa hieman pelkistetympiä. Rakennukset ovat yksikerroksisia ja viistokattoisia. Myös näiden rivitalojen pihot on rajattu sekä tiili-muurein että lauta-aidoin.

Pohjoisahon ydinalue toteutui pitkälti Outokumpu-yhtiön toimesta, mutta asuin-alue rakentui vuosikymmenen aikana myös itään, jonne Kuusjärven kunta (vuodesta 1968 Outokumpu) rakennutti rivitaloja ja Pohjoisahon koulun (1966). Tämän kokonaisuuden suunnitteli arkkitehti Osmo Sipari (1922–2008). Pohjoisahon alueeseen kuuluu myös 1930-luvun lopulla valmistunut kaivoksen entinen maatila, joka esitellään tarkemmin omana maakuntakaavan kohdepiirteenä.

Lähde:

Piiparinen, Pekka (2018) kirjassa Aarnio, Samu & Kononen, Suonna & Piiparinen, Pekka (2018). Pohjois-Karjalan arkkitehtuuriopas.

Kohteen tulevaisuus (mm. uhkatekijät, päätökset, kaavallinen tilanne)

Muut lähteet, lisätiedot, linkit ja liitteet

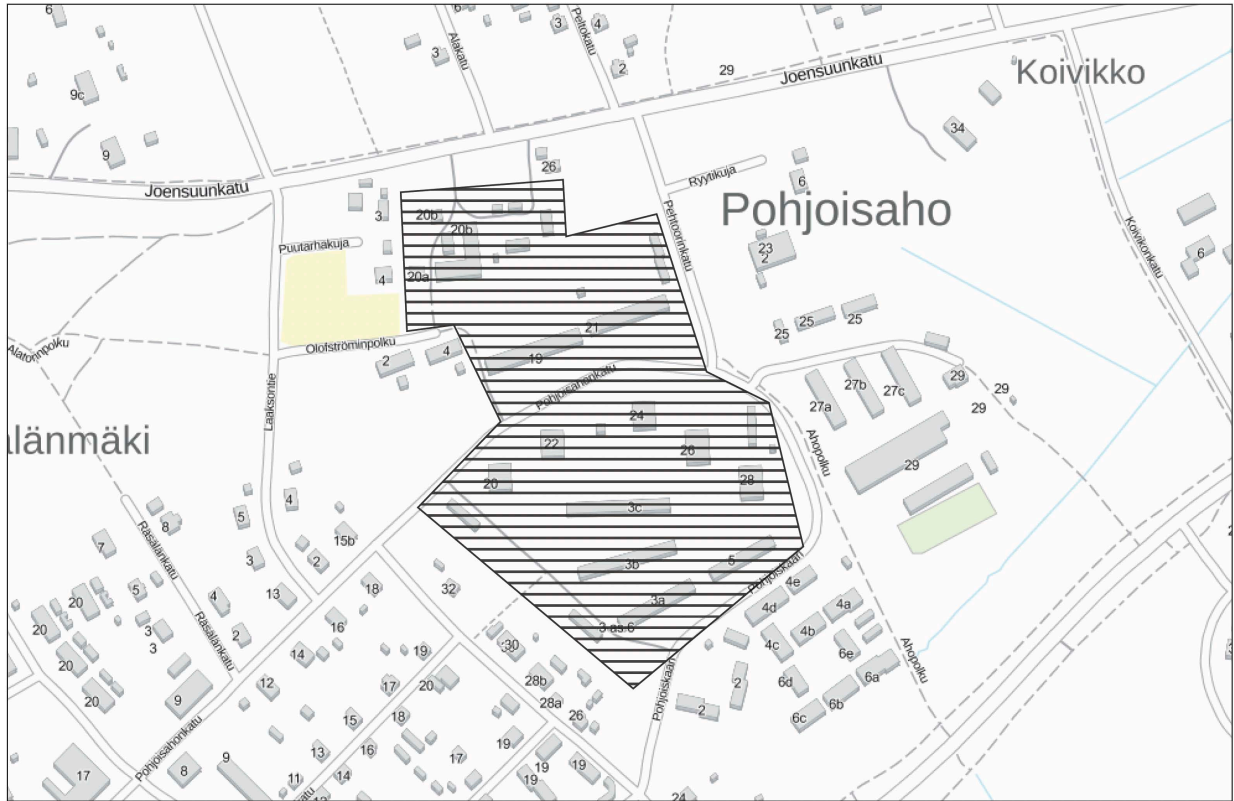
Arvottaminen

Arvo	Maakunnallisesti arvokas kohde vai ei Arvokas
-------------	--

Arvon perustelu

Historiallinen todistusvoima ja identiteetti.
Arkkitehtuurinen ja rakennustaiteellinen arvo
Huolellisesti suunniteltu 1960-luvun asuinalue.

Inventointipäivä 22.1.2021	Inventoija Samu Aarnio
--------------------------------------	----------------------------------



100 m



Kuva Pekka Piiparinen



Pohjoisaho valmistumisen aikoihin. Kuvat Kaivosmuseo

Kohdekortti

Perustiedot			
Tunnus	309_010_ Käärmetalo_Outokumpu		
Nimi	Käärmetalo	Osoite Kiisukatu 13, 83500 Outokumpu	
		Koordinaatit WGS84	
Kylä / kaupunginosa			62,7277
Kunta	Outokumpu		29,0153
Rakennustunnus		Kiinteistötunnus	309-7-9901-0
Kohdetyyppi	Asuinrakennukset		
Valmistumisvuosi	1955		
Suunnittelija	Arkkitehti Olavi Niemi		
Kaavamerkintä	ALK		
Maankäytön suunnittelussa aiemmin määritetty arvo			
Nyk. käyttö	Asuintalo		
Alkup. käyttö	Asuintalo		
Rakennustekniset tiedot			
Kerrosluku	2		
Perustus	Betoni		
Runko	Tiili, puu, betoni		
Kattomuoto	Harjakatto		
Kate	Tiili		
Vuoraus	Slammaus, lauta		
Ulkovärit	Keltainen, valkoinen, ruskea		
Kunto / käytössä vai ei	Käytössä		
Eriyishuomiot			
Kohdekuvaus			
Kohteen kuvaus ja historia, yleisölle julkista tietoa (lähteet mainittuna tekstiin). Henkilötietoihin tms. liittyvää aineistoa voi tallentaa erillisinä kohteeseen liittyvinä liitteinä.			
Outokummun liikekeskustan kupeessa on rivitalo, jota paikkakunnalla kutsutaan Käärmetaloksi. Nimi tulee Kiisukadun varrella olevan talon hienoisesti kaartuvasta ulkoisesta olemuksesta.			
Vuonna 1955 valmistunut rakennus on jaettu neljään lohkokon ja niiden lautavuoratut julkisivut on maalattu erilaisin väreihin. Vaihtelua rakennukseen tuovat myös epäsymmetriset katon lappeat.			
Käärmetalon eli Räsälänmäki Oy:n rakennutti Outokumpu Oy, joka pyrki houkuttelemaan edullisen vuokratason ja modernien mukavuuksien työsuhteasunnoilla Outokummun kaivoksen palvelukseen osaavia työnjohtajia ja virkailijoita. Yksi 1950-luvulla toteutunut aikansa modernia asumista edustanut rakennus oli Käärmetalo.			
Käärmetaloon valmistui kymmenen asuntoa ja niihin asettui asumaan insinöörejä, työnjohtajia, geologeja ja konttoristeja perheineen. Asuminen Käärmetalossa koettiin yhteisölliseksi, naapurit tunsivat hyvin toisensa ja perheiden lapset ystävystyivät keskenään. Viimeistään 1970-luvulla Käärmetalon asukkaiksi alkoi päästä myös muita yhtiön työntekijöitä kuin virkailijoita ja työnjohtajia.			
Kussakin asunnossa on tiloja kolmessa kerroksessa: maan tasolla sijaitsevat keittiö ja olohuone, yläkerrassa ovat makuuhuoneet ja alakerrassa sijaitsevat sauna- ja pukuhuone. Alun perin jälkimmäiset tilat olivat varastokäytössä.			
Jokaiseen asuntoon kuuluu lisäksi pieni pihamaa-alue. Pihanpuoleisessa julkisivussa ovat olohuoneiden, keittiöiden ja makuuhuoneiden lounaaseen osoittavat ikkunat. Rakennuksessa oli aikoinaan myös lämmityshuone. Yhteinen saunatila talossa on ollut alusta lähtien. Lämmitys hoidettiin Outokumpu-yhtiön toimesta työsuhteasumisen etuna, kuten myös virkailijakunnan perheiden kotioville toimitetut maitopullot.			
Lähde: Piiparinen, Pekka (2018) kirjassa Aarnio, Samu & Kononen, Suonna & Piiparinen, Pekka (2018). Pohjois-Karjalan arkkitehtuuriopas.			

Kohteen tulevaisuus (mm. uhkatekijät, päätökset, kaavallinen tilanne)

Muut lähteet, lisätiedot, linkit ja liitteet

Arvottaminen

Arvo

Maakunnallisesti arvokas

Arvon perustelu

Historiallinen todistusvoima ja identiteetti.

Arkkitehtuurinen ja rakennustaiteellinen arvo

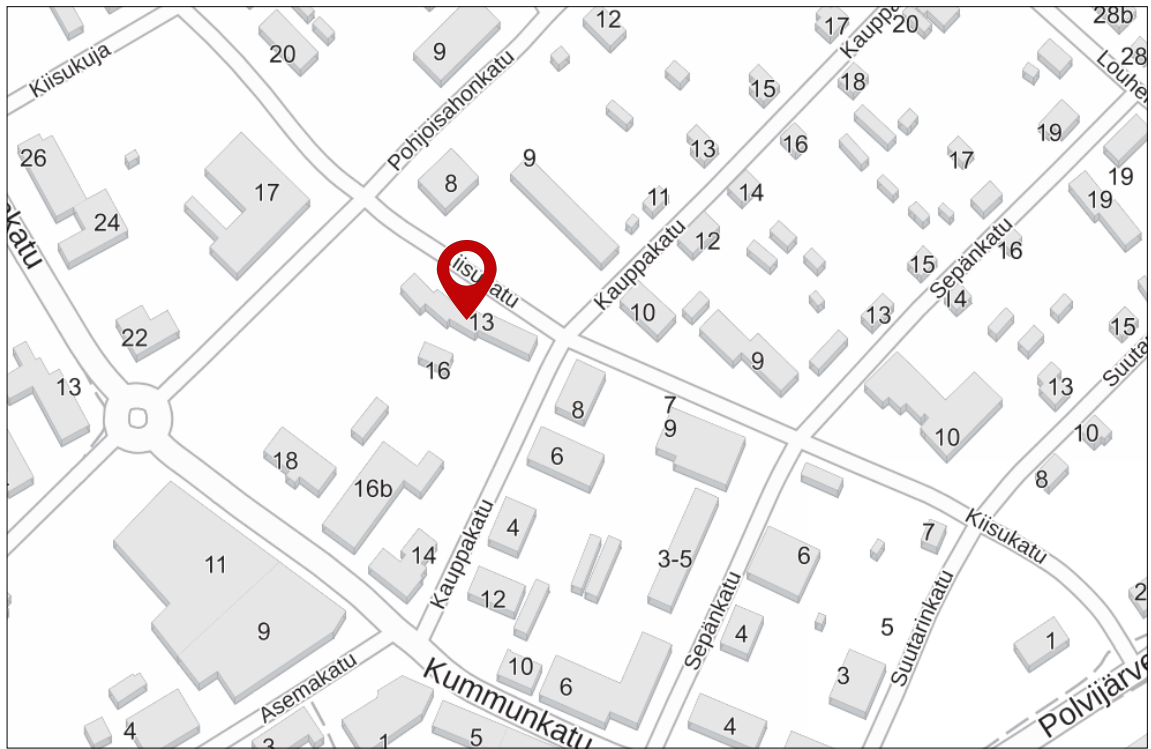
Arkkitehtonisesti korkealuokkainen rakennus, säilynyt alkuperäisenä. Liittyy Outokummun kaivoshistoriaan.

Inventointipäivä

22.1.2021

Inventoija

Samu Aarnio



Kuva Pekka Piiparinen



Kohdekorttipohja

Perustiedot			
Tunnus	309_011_Sankivaara_Outokumpu		
Nimi	Sankivaara	Kummunkatu 21 d, 83500 Outokumpu	
		Koordinaatit WGS84	
Kylä / kaupunginosa			62,7276
Kunta	Outokumpu		29,0081
Rakennustunnus		Kiinteistötunnus	
Kohdetyyppi	Asuinrakennukset		
Valmistumisvuosi	1938		
Suunnittelija	Wäinö Gustaf Palmqvist		
Kaavamerkintä	sr-3, AL		
Maankäytön suunnittelussa aiemmin määritetty arvo			
Nyk. käyttö	Asuinrakennus		
Alkup. käyttö	Asuinrakennus		
Rakennustekniset tiedot			
Kerrosluku	3		
Perustus	Kivi		
Runko	Tiili		
Kattomuoto	Aumakatto		
Kate	Pelti		
Vuoraus	Rappaus		
Ulkovärit	Keltainen		
Kunto / käytössä vai ei	Käytössä		
Erityishuomiot			
Kohdekuvaus			
Kohteen kuvaus ja historia, yleisölle julkista tietoa (lähteet mainittuna tekstiin). Henkilötietoihin tms. liittyvää aineistoa voi tallentaa erillisinä kohteeseen liittyvinä liitteinä.			
<p>Outokummun näyttävin asuinrakennukseksi suunniteltu kohde sijaitsee Sankivaaran laella. Sankivaara valmistui vuonna 1938, ja tämän palatsimaisen kohteen sekä sen viereisen saunarakennuksen suunnitteli Wäinö Gustaf Palmqvist. Rakennukseen asettui asumaan Outokumpu Oy:n toimitusjohtaja ja vuorineuvos Eero Mäkinen perheineen.</p> <p>Sankivaara henkii arvokkuutta, jota Palmqvist pyrki hakemaan klassistisista aiheista, kuten päätykolmioista ja pylväistä. Rakennukseen suunniteltiin näyttävä, asukkaan arvoa korostava sisäänkäynti. Aikoinaan rakennuksella oli poikkeuksellisen suuri taajamakuullinen merkitys ja se näkyi suureen osaan kaivosyhdyskuntaa. Tuolloin Sankivaara symboloi sekä Outokumpu-yhtiön että Eero Mäkisen vahvaa läsnäoloa paikkakunnalla. Sittemmin puuston kasvu on peittänyt Sankivaaran näkyvyyden kaupunkikuvassa.</p> <p>Mäkisen ja Outokumpu Oy:n pääkonttorin siirryttyä Helsinkiin 1940-luvun jälki-puoliskolla muutettiin Sankivaara kaivoksen vieraskerhoksi. Kaivoksen lopetettua toimintansa vuonna 1989 palveli Sankivaara vielä 1990-luvulla ja 2000-luvun alussa Outokumpu-konsernin paikallisten toimintojen vieraskerhona. Sen jälkeen se myytiin yksityisomistukseen outokumpulaiselle liikemiehelle.</p> <p>Lähde: Piiparinen, Pekka (2018) kirjassa Aarnio, Samu & Kononen, Suonna & Piiparinen, Pekka (2018). Pohjois-Karjalan arkkitehtuuriopas.</p>			
Kohteen tulevaisuus (mm. uhkatekijät, päätökset, kaavallinen tilanne)			
Muut lähteet, lisätiedot, linkit ja liitteet			
Arvottaminen			



Kohdekortti

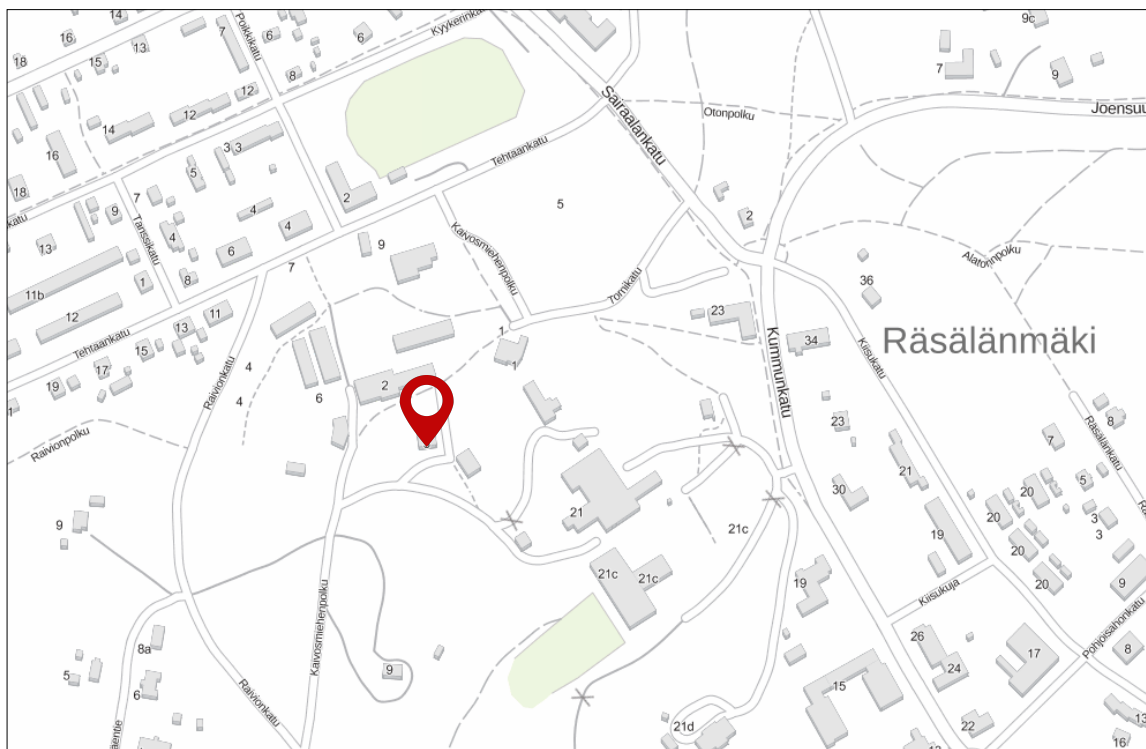
Perustiedot			
Tunnus	309_012_Tuulensuu_Outokumpu		
Nimi	Tuulensuu	Kaivosmiehenpolku 9, 83500 Outokumpu	
		Koordinaatit WGS84	
Kylä / kaupunginosa			62,7282
Kunta	Outokumpu		29,0027
Rakennustunnus		Kiinteistötunnus	309-406-25-56
Kohdetyyppi	Asuinrakennukset		
Valmistumisvuosi	1914		
Suunnittelija	Uno Ullberg		
Kaavamerkintä	RM-s-1		
Maankäytön suunnittelussa aiemmin määritetty arvo	sr-1		
Nyk. käyttö	Asuinrakennus		
Alkup. käyttö	Asuinrakennus		
Rakennustekniset tiedot			
Kerrosluku	2		
Perustus	Kivi		
Runko	Puu, tiili		
Kattomuoto	Mansardikatto		
Kate	Tiili		
Vuoraus	Puu, tiili		
Ulkovärit	Keltainen, punainen		
Kunto / käytössä vai ei	Käytössä		
Erityishuomiot			
Kohdekuvaus			
<p>Kohteen kuvaus ja historia, yleisölle julkista tietoa (lähteet mainittuna tekstiin). Henkilötietoihin tms. liittyvää aineistoa voi tallentaa erillisinä kohteeseen liittyvinä liitteinä.</p> <p>Vuonna 1914 Vanhan kaivoksen alueen länsiosaan valmistui Uno Ullbergin (1879–1944) piirtämä huvilamainen Tuulensuu. Perimätiedon mukaan talon nimi on tullut sen sijainnista paljaan ja aukean kummun rinteessä. Rakennus oli pitkään kaivoksen johtavan insinöörin asuintalona. Tuulensuu siirtyi Outokumpu Oy:ltä yksityisomistukseen vuonna 1992 eikä rakennukseen ja sen pihapiiriin tutustuminen ole mahdollista ilman omistajan lupaa. Aumakattoinen ja hirsirunkoinen rakennus edustaa tyyliltään klassismin ja jugendin sekoitusta.</p> <p>Lähde: Piiiparinen, Pekka (2018) kirjassa Aarnio, Samu & Kononen, Suonna & Piiiparinen, Pekka (2018). Pohjois-Karjalan arkkitehtuuriopas.</p>			
Kohteen tulevaisuus (mm. uhkatekijät, päätökset, kaavallinen tilanne)			
Muut lähteet, lisätiedot, linkit ja liitteet			
Arvottaminen			

Arvo	Maakunnallisesti arvokas
------	--------------------------

Arvon perustelu

Historiallinen todistusvoima ja identiteetti.
Arkkitehtuurinen ja rakennustaiteellinen arvo
 Saumaton osa Outokummun kaivoshistoriaa, komea esimerkki ajan huvila-arkkitehtuurista.

Inventointipäivä 22.1.2021	Inventoija Samu Aarnio
--------------------------------------	----------------------------------







POHJOIS-KARJALA
Maakuntaliitto