



**Pohjois-Karjalan maakunnallisesti arvokkaiden  
maisema-alueiden päivitysinventoinnit  
kesällä 2010 ja keväällä 2012**



# Pohjois-Karjalan maakunnallisesti arvokkaiden maisema- alueiden päivitysinventoinnit kesällä 2010 ja keväällä 2012

Hanne Lohilahti

Timo Laitinen

## **Pohjois-Karjalan maakuntaliitto**

Pielisjoen linna, Siltakatu 2  
80100 JOENSUU

Puhelin (013) 267 4700  
Faksi (013) 267 4730  
kirjaamo@pohjois-karjala.fi  
[www.pohjois-karjala.fi/maakuntaliitto](http://www.pohjois-karjala.fi/maakuntaliitto)

Taitto Laura Jussila

Kuvat Hanne Lohilahti  
Timo Laitinen

# Sisältö

<b>1</b>	<b>Johdanto.....</b>	<b>5</b>
<b>2</b>	<b>Hankkeen kuvaus ja työn toteutus.....</b>	<b>6</b>
<b>3</b>	<b>Maakuntakaavamerkinntät ja -määräykset.....</b>	<b>8</b>
<b>4</b>	<b>Kohdekuvaukset.....</b>	<b>9</b>
4.1	Hattuvaaran vaarakylä, Ilomantsi.....	9
4.2	Ilomantsinjärven vaaramaisema, Ilomantsi.....	12
4.3	Mekrijärven kylämaisema, Ilomantsi.....	15
4.4	Melaselän ortodoksikylät, Ilomantsi.....	18
4.5	Ahvenisen-Kousan kylämaisema, Joensuu.....	20
4.6	Hoilolan-Saaroisten kylämaisema, Joensuu.....	22
4.7	Hyypiän ja Raatevaaran vaaramaisema, Joensuu.....	24
4.8	Itäranta ja Siihtalan-Sirkkalan teollisuusmiljööt, Joensuu.....	26
4.9	Joensuun rantapuistovyöhyke ja Höytiäisen kanava, Joensuu, Kontiolahti.....	28
4.10	Koveron kylämaisema, Joensuu.....	31
4.11	Kuusjärven kylämaisema, Joensuu.....	33
4.12	Mulon kumparekylä, Joensuu.....	34
4.13	Nivan kylämaisema, Joensuu.....	37
4.14	Pohjankylän asutusmaisema, Joensuu.....	39
4.15	Sarvingin kylämaisema, Joensuu.....	41
4.16	Tuupovaaran vaarakylät, Joensuu.....	43
4.17	Öllölän kylämaisema, Joensuu.....	47
4.18	Nunnanlahden kylämaisema, Juuka.....	49
4.19	Paalasmaan saaristokylä, Juuka.....	50
4.20	Petrovaaran kylämaisema, Juuka.....	53
4.21	Vuokon kylämaisema, Juuka.....	54
4.22	Hummovaaran kylämaisemat, Kesälahti.....	57
4.23	Kerelin rantakylämaisema, Kesälahti.....	59
4.24	Villalan kylämaisema, Kesälahti.....	60
4.25	Haarajärven-Ruppovaaran kylämaisema, Kitee.....	62
4.26	Kunonniemen tuotantomaisema, Kitee.....	64
4.27	Potoskavaaran kylämaisema, Kitee.....	66
4.28	Puhoksen tuotantomaisema, Kitee.....	68
4.29	Suorlahden kylämaisema, Kitee.....	71
4.30	Jakokosken kylämaisema, Kontiolahti.....	74
4.31	Pyytivaaran vaarakylä, Kontiolahti.....	76
4.32	Egyptinkorven asutusmaisema, Lieksa.....	78

4.33	Nurmijärven kylämaisema, Lieksa.....	80
4.34	Viensuun kylämaisema, Lieksa.....	82
4.35	Vuonilahden kylämaisema, Lieksa.....	85
4.36	Kaatamon-Ristin kylämaisema, Liperi.....	87
4.37	Liperin kirkonkylän kulttuurimaisema, Liperi.....	89
4.38	Roukalahden kylämaisema, Liperi.....	93
4.39	Viinirannan kylä ja Taipaleen ortodoksinen kirkonkylä, Liperi.....	95
4.40	Höljäkän kylämaisema, Nurmes.....	97
4.41	Jokikylän kylämaisema, Nurmes.....	99
4.42	Lipinlahden kylämaisema, Nurmes.....	102
4.43	Saramon kylämaisema, Nurmes.....	104
4.44	Savikylä ja Kuokkastenkosken ruukin alue, Nurmes.....	106
4.45	Sysmän-Lappalan kylämaisema, Outokumpu.....	109
4.46	Huutokosken-Lahtolahden maisema-alue, Polvijärvi.....	111
4.47	Martonvaaran vaaramaisema, Polvijärvi.....	112
4.48	Ruvaslahden-Oriniemen tuotantomaisema, Polvijärvi.....	114
4.49	Solan kylämaisema, Polvijärvi.....	114
4.50	Sotkuman kylämaisema, Polvijärvi.....	117
4.51	Tuopanjoen-Kuhnustan maisema-alue, Polvijärvi, Juuka.....	118
4.52	Jouhkola-Akkalan kulttuurimaisema, Tohmajärvi.....	120
4.53	Kemien vaarataajama, Tohmajärvi.....	121
4.54	Onkamon kannaksen kylämaisema, Tohmajärvi.....	123
4.55	Patsolan Selkäkylä, Tohmajärvi.....	125
4.56	Peijonniemen kylämaisema, Tohmajärvi.....	127
4.57	Petravaaran kylämaisema, Tohmajärvi.....	130
4.58	Riikolan kylämaisema, Tohmajärvi.....	131
4.59	Sintsintie-Kostamontien maisematie, Tohmajärvi, Rääkkylä.....	133
4.60	Tikkalan kylämaisema, Tohmajärvi.....	135
4.61	Värtsilän jänisjokilaakso, Tohmajärvi.....	137
4.62	Puukarin kylämaisema, Valtimo.....	140

## **5 Yhteenveto.....143**

## **6 Lähteet.....146**

# 1 Johdanto

Pohjois-Karjalan kulttuuriympäristöselvitys valmistui vuonna 2004 (Pohjois-Karjalan liitto). Julkaisu laadittiin Pohjois-Karjalan maakuntakaavan kulttuuriperinnön perusselvitysaineistoksi. Pohjois-Karjalan maakuntakaavan ensimmäisessä vaiheessa kulttuuriympäristöä on käsitelty niin maisemalliselta kuin rakennetun kulttuuriympäristön sekä kiinteiden muinaisjäännösten osalta.

Valtakunnallisesta näkökulmasta arvokkaat rakennetut kokonaisuudet on kartoitettu ja luokiteltu Rakennettu kulttuuriympäristö, valtakunnallisesti merkittävät kulttuurihistorialliset ympäristöt -julkaisussa (Museovirasto, 1993). Kaikkiaan 1 772 kohteesta 60 sijaitsee Pohjois-Karjalassa. Valtakunnallisesti arvokkaat maisema-alueet on lueteltu Maisema-aluetyöryhmän Arvokkaat maisema-alueet -julkaisussa (Ympäristöministeriö, 1992).

Maakuntakaavan ensimmäisessä vaiheessa esitettiin yhteensä 142 kulttuuriympäristökohdetta tai -aluetta ma1- ja ma-2 osa-aluemerkinnöillä sekä ma -kohdemerkinnällä. Näistä 45 oli valtakunnallisesti arvokkaita (ma-1) alueita, 67 maakunnallisesti arvokkaita (ma-2) alueita ja 30 yksittäisiä kulttuuriympäristökohteita (ma). Lisäksi kaavassa esitettiin 28 rakennussuojelulailla, rakennussuojeluasetuksella tai asemakaavalla suojeltua tai suojeltavaksi tarkoitettua kohdetta (sr). Vahvistetuissa maakuntakaavoissa (1. ja 2. vaihe) on esitetty yhteensä 1094 muinaismuistokohdetta.

Maakuntakaavan kolmas vaihe käynnistyi vuonna 2010. Kolmannen vaiheen yhteydessä käsitelään rakennetun kulttuuriympäristön kohteet, päivitetyt maisema-alueet ja perinnebiotoopit. Valtakunnallisen maisema-alueinventoinnin myötä maakunnallisten maisema-alueiden tarkastelu samoilla kriteereillä nähtiin tarpeelliseksi. Päivitystarpeita syntyi myös Museoviraston valtakunnallisesti merkittävien rakennettujen kulttuuriympäristöjen (RKY 2009) päivityksen myötä.

## 2 Hankkeen kuvaus ja työn toteutus

Työn tarkoituksena on tarkistaa erityisesti maisema-arvotusperusteiden kannalta maakuntakaavan kolmannessa vaiheessa esitettävä maakunnallisesti arvokkaiden kohteiden aluevalikoima sekä tarkistaa rajaukset vastaamaan ympäristöministeriön valtakunnallisesti arvokkaiden maisema-alueiden päivitysinventointiohjetta. Samalla arvioidaan mahdollisia arvoluokkamutoksia.

Työ suoritettiin vuoden vuosien 2010 ja 2012 aikana, ja työn toteutuksesta vastasi Pohjois-Karjalan maakuntaliitto yhteistyössä ELY-keskuksen luonnonvarat ja ympäristövastuualueen kanssa. Maakunnallisten maisema-alueiden kohdevalikoima perustuu vuoden 2004 Pohjois-Karjalan kulttuuriympäristöselvitykseen (Pohjois-Karjalan liitto 2004). Maakuntakaavan ensimmäisen vaiheen 67:stä maakunnallisesti arvokkaasta kulttuuriympäristökohteesta on valittu kesän 2010 maastotarkasteluun maisemallisten arvojen perusteella 41 kohdetta. Ennen maastokäyntejä tehtiin alueiden ilmakuva- ja karttatarkastelu. Kohteet käytiin kuvaamassa ja inventoimassa maastossa kesällä 2010. *Pohjois-Karjalan maakunnallisesti arvokkaiden maisema-alueiden päivitysinventointi kesällä 2010* -raportti sisältää yhteenvedon kesän inventoinneista.

Pohjois-Karjalan maakunnallisesti arvokkaiden maisema-alueiden päivitysinventointeja jatkettiin keväällä 2012, koska vuoden 2010 kesän päivitysinventointi ei kattanut kaikkia Pohjois-Karjalan maakunnallisesti arvokkaita maisema-alueita. Keväällä 2012 käytiin läpi 22 uutta kohdetta. Muutamia jo inventoituja alueita tarkasteltiin uudelleen. Museoviraston valtakunnallisesti merkittävien kulttuurihistoriallisten ympäristöjen vuoden 1993 listauksen päivittäminen vuonna 2009 aiheutti sen, että RKY 2009 valikoimasta on jätetty pois laajoja kokonaisuuksia, joiden arvot ovat enemmän kulttuurimaisemaan kuin rakennettuun ympäristöön liittyviä. Maisema-alueiden päivitysinventoinnissa käytiin läpi nämä pudonneet kohteet ja selvitettiin, kuuluvatko kohteet maakunnallisesti arvokkaisiin maisema-alueisiin. Maakunnasta löytyi myös muutamia täysin uusia kohteita, joita ei ollut ennen inventoitu ja arvoitettu. Vuosien 2010 ja 2012 inventoinneista laadittiin koontiraportti, jonka pohjana toimi kesän 2010 raportti. Raportissa on selvitys yhteensä 62 maisemallisia arvoja mahdollisesti sisältävistä kohteista.

Maakuntaliitto ja ELY-keskus ovat toteuttaneet maisema-alueiden päivitysinventoinnin kanssa samanaikaisesti rakennetun kulttuuriympäristön päivitysinventointia koko maakunnan alueella vuosina 2007–2010. Maisema-alue- ja rakennusperintöinventoinnit ovat monelta osin rinnakkaisia ja täydentävät toinen toisiaan. Useissa tapauksissa alueiden maisema-arvot ovat heikentyneet siinä määrin, että kohteen arvoluokka on alentunut paikalliseen luokkaan. Tästä huolimatta alueella voi kuitenkin löytyä joko seudullisia tai maakunnallisia rakennusperintökohteita, jotka osoitetaan maakuntakaavassa omalla merkinnällä.

Maisema-aluetyöryhmä laati koko Suomea koskeva maisemamaakuntajaon, jotta jokaiselle ominaispiirteiltään yhtenäiselle maantieteelliselle alueelle voitiin määrittää ominaispiirrettä kuvaavimmat ja edustavimmat maisema-alueet. Maisemamaakuntajaon tavoitteena oli löytää luonnonpiirteiltään, maankäyttötavoiltaan ja kulttuurihistorialtaan yhtenäiset ja muista maisemamaakunnista selvästi erottuvat maakunnat. Jakoa tehtäessä kiinnitettiin huomiota maanpinnan muotoihin, maaperään ja kasvillisuuteen sekä eri luonnonelementteihin. Maisemamaakunnat jaettiin vielä pienempiin alueisiin, maisemaseutuihin, joissa otettiin huomioon erityisesti luonnon- ja kulttuuripiirteiden

yksityiskohtien vaihtelu. Maakunnallisesti arvokkaiden maisema-alueiden päivitysinventoinneissa on käytetty Pohjois-Karjalan kulttuuriympäristöselvityksen mukaista maisemamaakuntajakoa, jossa maisemaseutujakoa täydennettiin maisematyypeillä.

Pohjois-Karjalan maakunnallisesti arvokkaiden maisema-alueiden arvotuksen ja kohdevalikoiman tarkistus on tehty valtakunnallisesti arvokkaiden maisema-alueinventointiohjeiden (ympäristöministeriö ym. 2009) avulla niin, että Pohjois-Karjalan erityispiirteet on otettu huomioon. Maakunnallisesti arvokkaat alueet edustavat maakunnan sisäisiä erityispiirteitä; ne voivat olla harvinaisia tai hyvin säilyneitä kohteita, joissa maakunnan sisäiset maisemien erityispiirteet tulevat esille. Pohjois-Karjalan erityispiirteisiä maisema-alueita ovat järvenlaskuympäristöt ja vaaranlakiasutukset. Maakunnallisesti arvokkaat kulttuuriympäristöt ovat perinteisessä asussa säilyneitä, elinvoimaisia, luonnoltaan ja kulttuuriperinnöltään monipuolisia maaseudun kulttuurimaisemia.

Maakunnallisesti arvokkaiden maisema-alueiden kriteereitä ovat:

- Maisema-alue muodostaa maisemakokonaisuuden, jolla tarkoitetaan maaseudun kulttuurimaisemia, erityisesti viljelymaisemia, mutta myös muita alkutuotannon synnyttämiä maisemia.
- Luonnonarvot ja luonnonpiirteet
- Maiseman ja maankäytön historiallinen kehitys ja kehityksen jatkuminen
- Symboli- ja identiteettiarvot
- Elinvoimaisuus
- Maisemamaakunnan erityispiirteet
- Kulttuuriset erityispiirteet

Maisema-alueen arvoja nostavia tekijöitä:

- Maisemakuvan yhtenäisyys, vaihtelevuus ja vaikuttavuus
- Maisema kuvaa alueellisia erityispiirteitä
- Lähi- ja kaukomaisemat
- Luonnon monimuotoisuus
- Perinteinen maatalous
- Perinteinen tilajaotus ja rakennuskanta

Maisema-alueen arvoja laskevia tekijöitä:

- Maisemahäiriöt
- Luonnonarvoja alentavat vauriot ja häiriötekijät
- Maisemien umpeutuminen
- Hoitamattomuus
- Maisemakuvaan sopimaton rakentaminen

Suoritetussa päivitysinventoinnissa maisema-alueiden arvotuksia on tarkistettu vastaamaan kohteiden nykytilaa. Kulttuurimaisemassa on havaittavissa koko maassa tapahtunut maatalouden rakennemuutos, jonka seurauksena maaseudun maisemakuvan pienipiirteisyys on vähentynyt huomattavasti sekä karjalalouteen perustuva maatalous vähentynyt. Yleinen suuntaus viljelymaisemassa koko maakunnassa on maatalouden keskittyminen tietyille tehokkaasti viljellyille alueille ja muualla erityisesti kylien reuna-alueilla peltojen metsittäminen, kesannointi ja luontainen metsittäminen. Pohjois-Karjalan harvaan asuttujen alueiden autioituminen näkyy myös maisema-alueilla, erityisesti syrjäisemmillä alueilla monet pihapiirit ovat autioituneet.

### 3 Maakuntakaavamerkinnot ja -määräykset

Maakuntakaavan ensimmäisessä vaiheessa käytettiin kulttuuriympäristön tai maiseman vaalimisen kannalta tärkeillä alueilla ma -osa-aluemerkintää. Merkintää täsmennettiin kolmanteen vaiheeseen siten, että valtakunnallisesti arvokkaat (ma-1) ja maakunnallisesti arvokkaat (ma-2) alueet erotettiin toisistaan. Sr -merkinnällä on maakuntakaavan ensimmäisessä vaiheessa osoitettu rakennus-suojelulain tai maankäyttö ja -rakennuslain nojalla suojeltuja tai suojeltavaksi tarkoitettuja kohteita. Maakuntakaavan kolmannessa vaiheessa ma -osa-aluemerkintää on tarkoitus täsmentää edelleen niin, että erotellaan rakennetun kulttuuriympäristön vaalimisen kannalta arvokkaat alueet ja maiseman vaalimisen kannalta arvokkaat alueet toisistaan.

Kulttuuriympäristöä koskevat maakuntakaavamerkinnot:

- ma/mm (maiseman vaalimisen kannalta maakunnallisesti tärkeä alue)
- ma/kv (rakennetun kulttuuriympäristön vaalimisen kannalta valtakunnallisesti tärkeä alue)
- ma/km (rakennetun kulttuuriympäristön vaalimisen kannalta maakunnallisesti tärkeä alue)
- ma/kv (kulttuurihistoriallisesti valtakunnallisesti merkittävä tie tai reitti)
- ma/km (kulttuurihistoriallisesti maakunnallisesti merkittävä tie tai reitti)
- st/kv (tieluokkiin kuuluva kulttuurihistoriallisesti (k) tai maisemallisesti (m) valtakunnallisesti merkittävä tie)

Maakuntakaavan kolmannessa vaiheessa valtakunnallisesti arvokkaita maisema-alueita ei voida esittää valtakunnallisina kohteina. Tämä johtuu siitä, että Pohjois-Karjalan ELY-keskus on suorittanut päivitysinventoinnit Pohjois-Karjalan valtakunnallisesti arvokkaille maisema-alueille. Uudet maisema-aluerajaukset eivät ole vielä valtioneuvoston päätöksellä vahvistettuja, joten valtakunnallisesti arvokkaat maisema-alueet esitetään maakuntakaavassa maakunnallisesti arvokkaina maisema-alueina. Näin menetelmällä voidaan käyttää ajantasaisia rajauksia. Alkuperäiset valtakunnallisesti arvokkaiden maisema-alueiden rajaukset eivät ole enää monin paikoin paikkansapitäviä. Maakuntakaavan kolmannessa vaiheessa kaavatyön tueksi koottiin kulttuuriympäristöasiantuntijaryhmä. Ryhmä ottaa kantaa myös tämän raportin arvotukseen ja aluerajauksiin. Lopulliset maakuntakaavamerkinnot ja rajaukset määrittyvät vasta kuulemiskierrosten jälkeen.



## 4 Kohdekuvaukset

### 4.1 Hattuvaaran vaarakylä, Ilomantsi

Hattuvaaran vaarakylä sijaitsee Ilomantsin kunnassa yli 30 kilometrin päässä Ilomantsin keskustasta koilliseen. Hattuvaaran vaarakylä kuuluu Vaara-Karjalan maisemamaakuntaan. Hattuvaara on tyyppiesimerkki Koillinen erämaa -maisematyypistä. Koillinen erämaa -maisematyypille on tyyppilistä, että maat ovat harvaan asuttuja, joilla vaarat ja suot vuorottelevat. Hattuvaara on 1700-luvulla perustettu kylä, joka sijaitsee muuten lähes asumattomalla salomaalla laajahkon vaaran laella ja rinteillä. Kylä edustaa harvaan asutun erämaisen alueen vaarakylämaisemia. Kylämaiseman arvo perustuu lähinnä ortodoksiin kulttuuriperinteisiin, vanhaan asutukseen, säilyneeseen rakennuskantaan ja miljööseen.

Rakennetun kulttuuriympäristön vuoden 1993 listauksessa Hattuvaaran vaarakylä on listattu valtakunnallisesti merkittäväksi kulttuurihistorialliseksi ympäristöksi. Vuoden 2009 listauksessa Hattuvaaran vaarakylän alueen rajausta on pienennetty hyvin oleellisesti. Hattuvaaran kylän alue sisältää kuitenkin sellaisia kulttuurihistoriallisia, rakennushistoriallisia ja maisemallisia arvoja, että mahdollinen maakunnallisesti arvokkaaseen maisema-alueistaukseen kuuluminen tulee selvittää. Hattuvaaran vaara-asutusta ympäröivät laajat suo- ja metsäalueet, jotka ovat hyvin harvaan asuttuja. Kylän alueella on useampia loivarinteisiä kumpareita, joiden laille asutus on levittäytynyt. Kumpareet kohoavat runsaat 20 metriä maiseman perustasosta.

Luterilaiset ovat perustaneet Hattuvaaran vaara -asutuksen 1680-luvulla, mutta asutus on muuttunut isonvihan jälkeen vanhauskoisen ortodoksiseksi. Kylään on tullut ortodoksien mukana karjalaismallisia yhtenäistaloja. Kylä on jäänyt hetkellisesti autioksi sodan aikana.

Pellot sijaitsevat rinteillä suhteellisen pienialaisina. Maisemat ovat pääsoisin puoliavoimia ja muodostuvat yksittäisten tilojen pelloista. Tilojen pellot eivät muodosta yhtenäisiä peltoalueita, vaan tilojen välillä kasvaa metsää. Peltoja on jonkin verran istutettu koivulle joitakin vuosia sitten. Hoskolassa on istutettua lehtikuusimetsää. Avoimimmat näkymät avautuvat Pikkuahon ja Sirkeelän muodostamalla alueella, jossa on tyyppillistä vaarakarjalaista avaruutta. Toinen hyvin säilynyt ympäristö on Hovattalanvaara, jossa avautuvat kauniit näkymät etelään. Koivupellon tilalle vievä tietä reunustaa kaunis koivukujanne. Maisemahäiriöiden sijainti keskellä kylää sekavoittaa yleisvaikutelmaa. Esimerkiksi voimajohtoja on linjattu maisemakuvaan huonosti istuvasti. Maksiman ja Metsäkummun alue on pusikoitunutta ja sulkeutunutta, jolla ei ole maisemallisia arvoja. Maatalous on vähentynyt Hattuvaaran alueella, mutta maisema-alueella on vielä muutama toimiva maatila.

Rakennetun kulttuuriympäristön kohokohdat ovat jääneet vanhan kylänraitin varrelle, eivätkä ne siten pääse esille kyläkuvassa lukuun ottamatta kylän keskustassa sijaitsevaa tsasounaa. Uuden maantien linjaus on hiljalleen sopeutunut maisemaan, mutta Taistelijan talo ja Tieliikelaitoksen varikko eivät istu pienipiirteiseen kyläkeskuksen maisemaan. Uuden maantien varsi ei anna kovin hyvää kuvaa kylämaisemasta.

Uusi rakennuskanta on pääosin maisemaan sopimatonta. Kylän keskustaan rakennetut puuverhoillut rivitalot ja rajavartioston rakennukset sopivat kuitenkin kylämaiseman luonteeseen. Koulura-

kennukset edustavat hyvin rakentamisaikojensa koulurakentamista. Kulttuurihistoriallisesti arvokkaan Hoskolan tilan pihapiirissä on patsasnavetta, joka rakennustypologisesti edustaa itäkarjalais-ta rakennusperinnettä. Vanhaa rakennuskantaa on säilynyt Hoskolan tilan lisäksi melko runsaasti. Vanhaa rakennuskantaa edustavat Mikkola, Korvenaho, Korpivaara, Leppärinne, Veera Korhosen kotimuseo ja kummatkin koulutalot. Melko moni pihapiiri ei ole nykyisin ympärivuotisessa käytössä.

Hattuvaaran tsasouna on rakennettu 1790-luvulla. Hattuvaaran tsasouna on Länsi-Euroopan vanhin yhtä mittaa käytössä ollut ortodoksinen rukoushuone. Tsasouna on kunnostettu perusteellisesti 1980-luvun alussa. Tsasounan ympäristöön kuuluvat myös kalmistokuusikko hirsisine hautahuoneineen. Tsasounaympäristö symboloi ortodoksista kulttuuria kylässä, jossa yli puolet asukkaista on ortodokseja. Apostolien Pietari ja Paavali muistolle pyhitetty tsasouna on nykyasussaan kaksihuoneinen. Huoneiden liitoskohdasta nousee matalahko 8-kulmainen kellotorni. Sisähuoneen katonharjalla on sipulikupoli risteineen.

Hattuvaaran vaarakylän alueella sijaitsee kaksi muinaismuistokohdetta, Merojan ja Kuusikon historialliset ortodoksikalmistot. Maisema-alueen koillispuolella noin kilometrin päässä alueesta sijaitsee Koivusuon luonnonpuisto. Noin kahden kilometrin päässä lounaassa sijaitsee Iljansuon luonnonsuojelualue.

Hattuvaaran vaarakylä on edustava esimerkki harvaan asutun erämaisen alueen vaarakarjalaisesta kylästä. Soiden keskellä sijaitseva Hattuvaara on tiivis kyläkokonaisuus, joka sisältää ortodoksia kulttuuriperinteitä, yksittäisiä vanhoja tiloja ja kauniita vaaraviljelysmaisemia. Mikäli maatalous loppuu alueelta, ovat maisema-arvot vaarassa kadota.



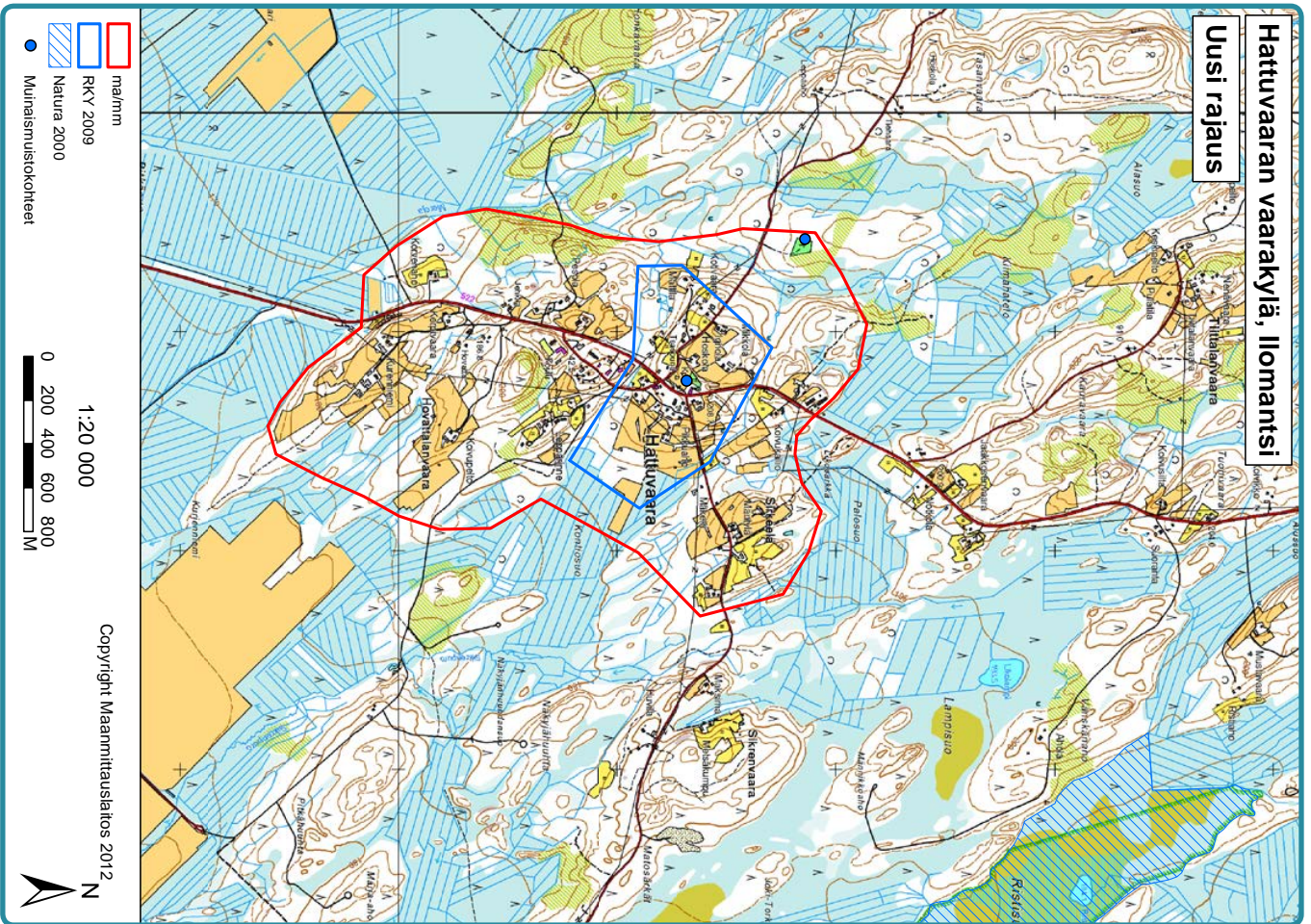
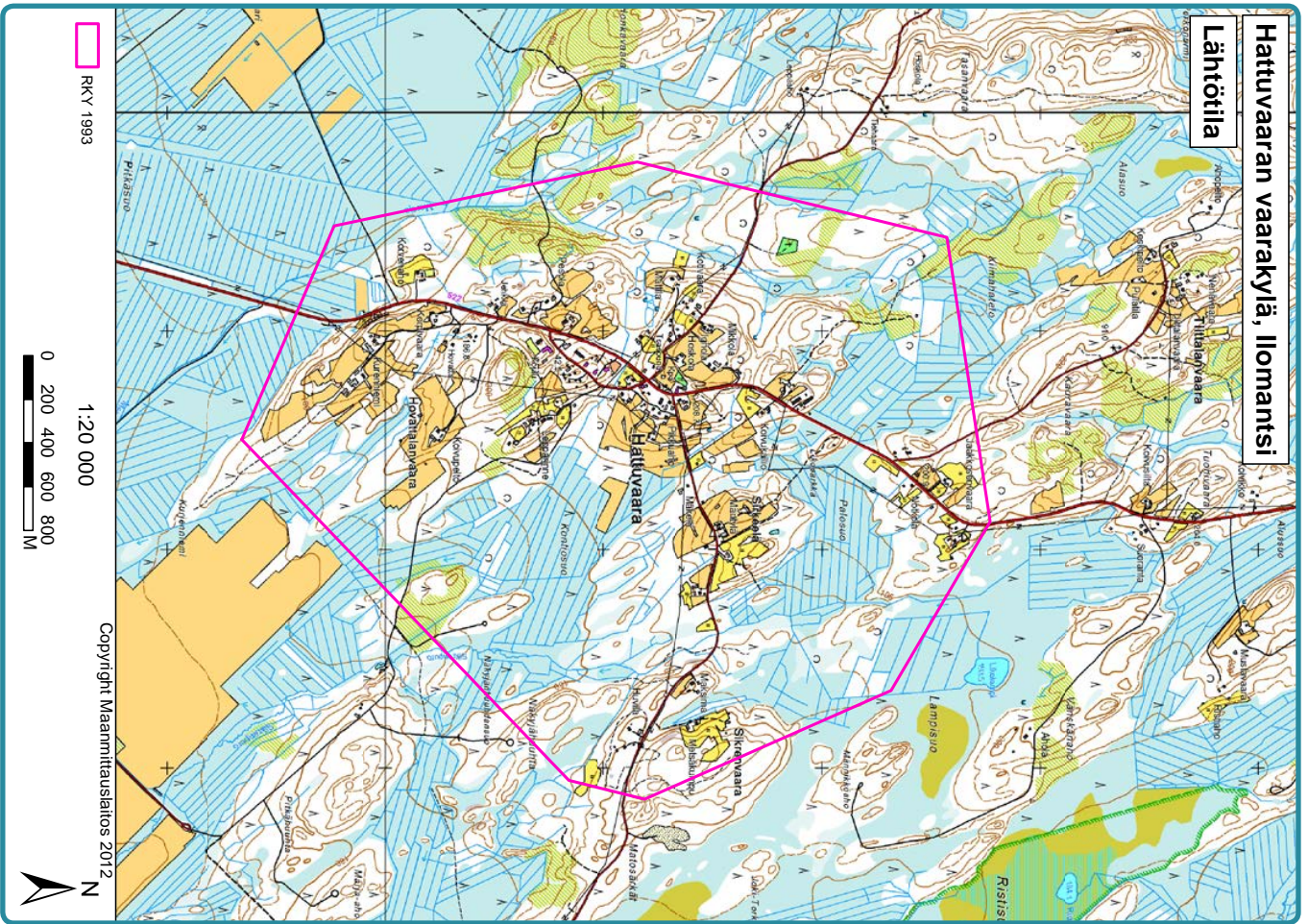
Kuva 1 Näkymä Pikkuahosta kaakkoon.



Kuva 2 Koivukallion arvokas pihapiiri.

**Rajaus:** Rajaus noudattaa Hattuvaaran pinnanmuotoja. Sikrenvaara ei kuulu rajaukseen alueen umpeutumisen vuoksi. Jaakkosenvaarasta ei ole näköyhteyttä kylään, joten se ei kuulu luontevasti rajaukseen.

**Maakuntakaavamerkintä:** Maakunnallisesti arvokas maisema-alue.



## 4.2 Ilomantsinjärven vaaramaisema, Ilomantsi

Ilomantsinjärven vaaramaisema sijaitsee Vaara-Karjalan maisemaseudulla. Alue edustaa Ilomantsin vaara- ja suomaa -maisematyyppiä. Maakuntakaavan ensimmäisessä vaiheessa alue on osoitettu maakunnallisesti arvokkaana (ma-2). Laaja maisema-alue muodostuu soiden reunustamasta Ilomantsinjärvestä ja Ilomantsin taajamaa ympäröivistä viljellyistä vaaraketjuista. Ilomantsin vaarakylät ovat yksi edustava esimerkki maamme yhdestä kansallismaisemasta, Vaara-Karjalan vaarakylästä. Maukkulan vaarakylä on lisäksi yksi Maisema-alue työryhmän (1992) nimeämistä maakunnallisista maisema-alueista. Ilomantsinjärven keskeisimmät vaaramaisema-arvot perustuvat maisematilallisiin ja uskonnollishistoriallisiin arvoihin. Vaarojen laelta avautuvat näyttävät kaukomaisemat kaikkiin ilmansuuntiin. Maisema-alueeseen sisältyvä Ilomantsin Pappilanvaara sisältyy valtioneuvoston vahvistamaan valtakunnallisesti merkittävään rakennetun kulttuuriympäristön luetteloon. Ilomantsin Pappilanvaara kuvastaa vanhaa kirkonkylärakennetta sekä eri uskontokuntien jo kauan kestänyttä rinnakkaiseloja Ruotsiin Stolbovan rauhassa liitetyillä alueilla.

Ilomantsinjärven ympäristö on ollut Pohjois-Karjalan varhaisimpia asutusalueita. Asutuksen alkua ajoittuu todennäköisesti jo 1300-luvulle. Ilomantsin kirkonkylä on muodostanut asutuksen keskukseen, josta se on levittäytynyt ketjuksi järveä ympäröiville vaaroille. Järven ympäristö erottuu perinteisten karjalaisten ortodoksikeskusten tapaiseksi kokonaisuudeksi pääkylineen ja sivukylineen. Ilomantsinjärven etelä- ja lounaispuolella leviää laaja suo- ja luhta-alue, jota on hyödynnetty pitkään laidunnuksessa. Vaarojen välissä levittäytyvät tasaiset soiset alueet. Erityisen komeat näköalat avautuvat Väyrynsvaaran ja Maukkulan laelta. Vanhinta asutusta edustaa sekä Maukkula, jonka vanhin osa on 1500-luvulta, että Puustinvaara, joka on 1600-luvulta. Maukkula tunnetaan myös Elias Lönnrotin ensimmäisen runonkeräysmatkan vuoden 1828 välietappina.

Rakennuskannaltaan alue on vaihtelevaa. Mainitsemisen arvoisia ovat Kuikanniemen pihapiiri Ilomantsin kirkonkylän liepeillä, Ontronvaaraan siirretty Henrik Renqvistin syntymäkotialapiha ja muutama maukkulalainen pihapiiri. Rakennuskantaa hallitsee jälleenrakennuskausi tyyppitaloineen ja entisine pientilojen keskuksineen. Myös uudempaa matalaa tiiliverhoitua omakotirakentamista esiintyy paikoitellen.

Ilomantsinjärveä ympäröivä vaarojen muodosta ketju koostuu yhteensä kuudestatoista toisiinsa liittyvästä vaarasta. Näitä ovat Meskenvaara, Haapovaara, Markunvaara, Parppeinvaara, Ikonvaara, Pahkavaara, Ontronvaara, Väyrynsvaara, Haapovaara, Issakka, Kurkela, Maukkula, Puustinvaara, Seppälänvaara, Porrasvaara ja Heinävaara.

Alue on tyyppillistä ja edustavaa Vaara-Karjalaista maisemaa. Yleisilmeeltään alue on säilynyt elävänä ja elinvoimaisena, vaikka paikoittain perinteisestä peltoviljelystä on luovuttu ja vaaranrinteitä metsitetty. Viljanviljelyä on korvannut marjanviljely, minkä ansiosta maisema on säilynyt suhteellisen avoimena. Uusia maaseudun elinkeinoja alueella ovat muun muassa perhehoitokoti, majoitus- ja matkailupalvelut, leipomo, purku- ja maanrakennusurakointi sekä hevostalliyrityksiä. Edustavimpia alueita ovat Maukkula ja Puustinvaara sekä Väyrynsvaara, Ontronvaara ja Pahkavaara. Näillä alueilla maatalous on elinvoimaista ja maisemakuva avoin. Maukkulassa ja Pahkavaaralla on myös laiduneläimiä, jotka lisäävät maiseman monimuotoisuutta.

Ilomantsin vaarakylät on esitetty Pohjois-Karjalan kulttuuriympäristöt -selvityksessä (Pohjois-Karjalan liitto 2004) yhtenä maaseudun kehittämisvyöhykkeenä. Vyöhykkeillä on erityistä kulttuurista ja vapaa-ajan palveluihin liittyvää potentiaalia. Maaseudun kehittämisvyöhykkeet vaativat kui-

tenkin tavallista suurempaa paikallisten toimijatahojen sitoutumista ja suurempaa toiminnallista ja maankäytöllistä suunnittelutarvetta.



Kuva 3 **Issakan kulttuurimaisemaa.**

Ilomantsin vaarakylät -kulttuuriympäristöalueen maakuntakaavarajaus on erittäin laaja. Koko alue ei täytä maisema-alueinventointiohjeissa maisema-alueelle annettuja kriteereitä, koska valtaosa alueesta edustaa luonnonmaisemaa. Tämän takia kyseessä olevaa ma-2 -rajausta ehdotetaan muutettavan niin, että alueeseen rajataan maisemallisten arvojen kannalta keskeisimmät ja perinteisimmät vaarakylät. Vaarakylistä muodostetaan donitsin omainen maisema-alue, joka katkeaa Ilomantsinjärven kohdalla. Laajempi Ilomantsinjärveä ympäröivä alue on merkitty maaseutukehittämisen erityisalueena (mk), mikä kuvaa alueen merkitystä ja luonnetta sekä kehittämismahdollisuuksia hyvin.

Ilomantsinjärveä ympäröivien vaarakylien kokonaisuus on maakunnan ja koko Suomen mittakaavassa harvinainen. Ilomantsinjärven vaarakylät kuuluvat lisäksi Suomen kansallismaisemiin. Vaarakyliä kokonaisuus, jonka arvot muodostuvat näyttävistä kaukomaisemista ja uskontohistoriasista, olisi erinomainen lisä valtakunnallisesti arvokkaiden maisema-alueiden joukkoon. Ilomantsinjärven vaarakyliä kokonaisuus täyttää valtakunnallisesti arvokkaiden maisema-alueiden kriteerit.



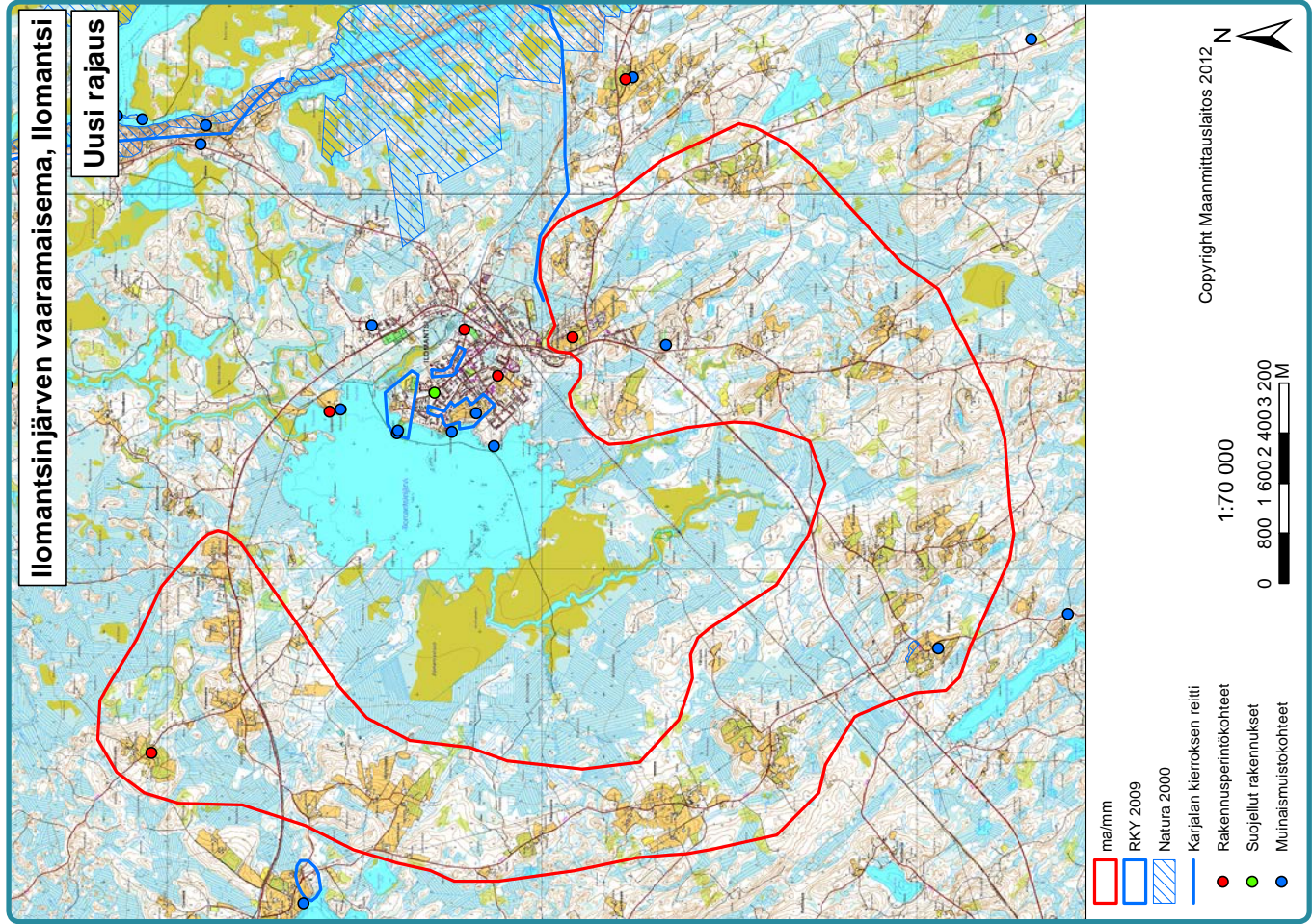
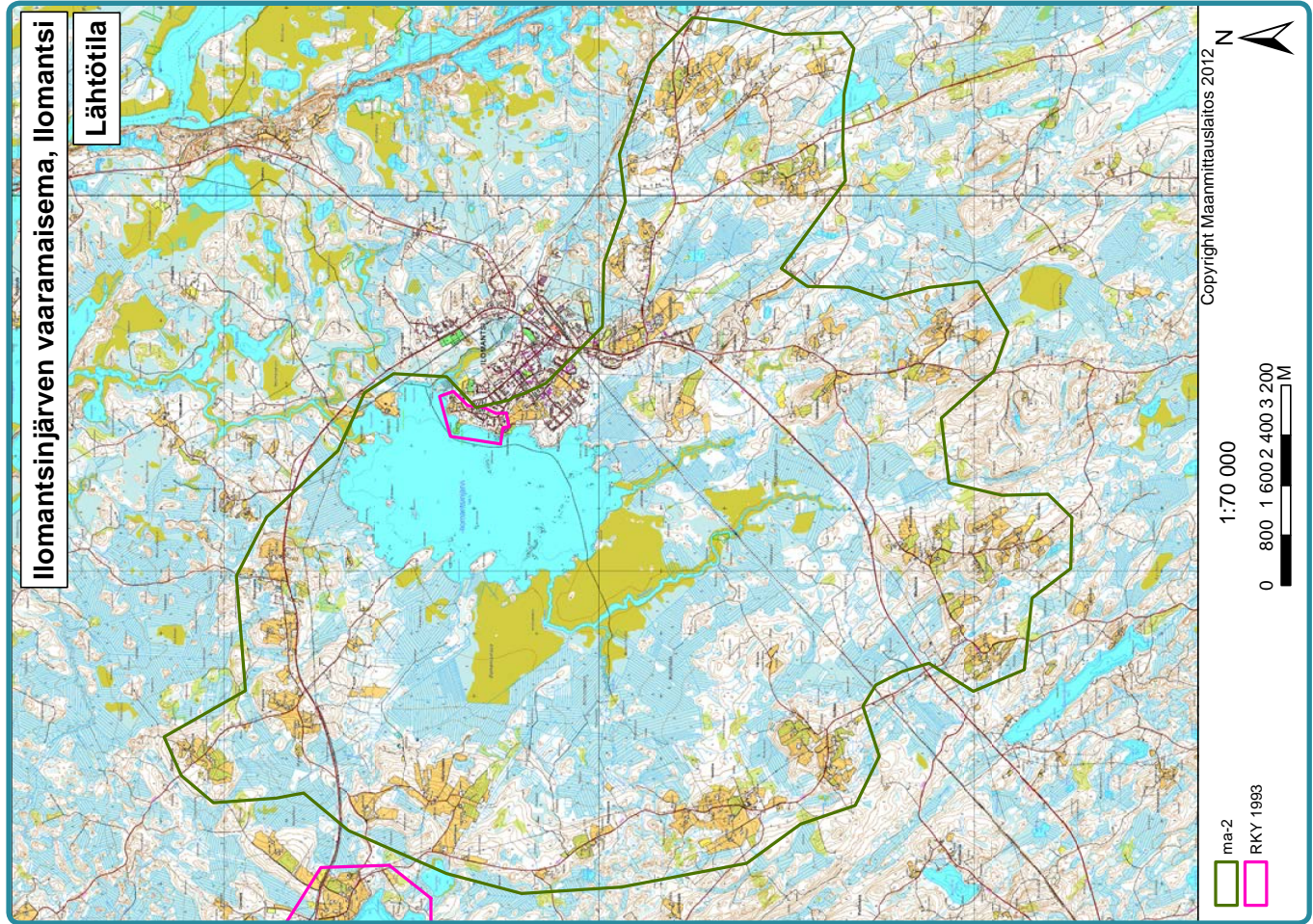
Kuva 4 **Ikononvaaran viljelymaisemaa.**



Kuva 5 **Maukkulan vaaramaisemaa.**

**Rajaus:** Maisema-alueeksi rajataan Ilomantsinjärveä ympäröivät vaarakylät.

**Maakuntakaavamerkintä:** Maakunnallisesti arvokas maisema-alue. Ehdotetaan valtakunnallisesti arvokkaaksi maisema-alueeksi.



### 4.3 Mekrijärven kylämaisema, Ilomantsi

Mekrijärven kylä sijaitsee Koitajoen ja Mekrijärven välissä sijaitsevalla kannaksella Ilomantsin keskustasta noin kymmenen kilometrin päässä pohjoisessa. Mekrijärven kylä kuuluu Vaara-Karjalan maisemamaakuntaan. Mekrijärven kylä on tyyppiesimerkki Ilomantsin vaara- ja suomaa-maisematyypistä. Maisematyyppejä leimaavat laajat suoalueet ja Ilomantsissa kaakosta luoteeseen suuntautuvat harjujaksot, jolla Mekrijärven kyläkin sijaitsee. Kylässä on säilynyt vanhaa rakennuskantaa, ja kylänpellot sijaitsevat yhdellä loivasti kumpuilevalla aukealla.

Rakennetun kulttuuriympäristön vuoden 1993 listauksessa Mekrijärven kylä on arvoitettu valtakunnallisesti merkittäväksi kulttuurihistorialliseksi ympäristöksi. Vuoden 2009 listauksessa Mekrijärven kylän alueen rajausta on pienennetty hyvin oleellisesti. Maakuntakaavan ensimmäisessä vaiheessa Mekrijärvi on osoitettu valtakunnallisesti arvokkaaksi rakennetun kulttuuriympäristön alueeksi. Mekrijärven kylän alue sisältää sellaisia kulttuurihistoriallisia, rakennushistoriallisia ja maisemallisia arvoja, että mahdollinen maakunnallisesti arvokkaaseen maisema-alueistaukseen kuuluminen tulee selvittää.

Mekrijärvi on Pohjois-Karjalan vanhimpia kyliä. Se on saanut kiinteän asutuksen 1400-luvulla. Mekrijärvi on muodostanut vuonna 1500 pääosan Mekrijärven läänistä, joka oli kuulunut Novgorodin arkkiepiispalle ennen mainitun kaupungin valloitusta 1480-luvulla. Levoton 1500-luku vähensi Mekrijärven asukasmäärää, samoin uudelleen raptuurisota. Isonjaon alkaessa Mekrijärvellä on ollut yhdeksän taloa.

Kylän talot ovat sijainneet hajallaan peltoaukealla. Nykyisin pihapiirit ovat pääosin rantaselänteellä. Kylän särkällä sijaitseva Sissolan vanha pihapiiri on kylän merkittävin rakennusryhmä. Pihapiiri on kuuluisan runonlaulajasuvun kotitalo ja Simana Sissosen asuinpaikka 1800-luvun alkupuolella. Asuinpaikka on Mekrijärven kylän arvokkain kulttuurihistoriallinen kohde. Sissolan rakennukset ovat peräisin 1800-luvun alusta. Rakennusten arvoa on alentanut päärakennuksen katkaiseminen kahdeksi asuinrakennukseksi 1900-luvun alussa, ja pihapiirikin on aikojen kuluessa muuttunut alkuperäisestä. Viereen rakennettu uusi asuintalo ei sovellu vanhojen rakennusten läheisyyteen. Pihapiirin rakennukset on suojeltu. Sissolan naapurissa sijaitsee Linnun talo harmaine rakennuksineen.

Mekrijärven savivarvoja on hyödynnetty 1950-luvulla, ja kylällä toimi tiilitehdas antaen töitä useille kymmenille. Tehtaan lopettaessa vuonna 1958 alkoi pääkylän hiljeneminen. Eniten asukkaita on ollut 1960-luvulla, noin 580. Tämän jälkeen asukasmäärä on laskenut jyrkästi 1980-luvulle saakka. Kylälle on alettu rakentaa omakotitaloja 1980-luvun loppupuolella.

Maisema-alueen eteläosassa sijaitsee Kirviinsärkän maakunnallisesti arvokas harjualue, joka näkyy Mekrijärventielle. Mekrijärven pistävä Meskenniemi on jyrkkäpiirteinen ja näyttävä harju, jolla sijaitsee kesämökkejä. Maisema-alue ulottuu luontevasti Meskenniemeen saakka. Alueen suurimmat pellot muodostavat avoimen viljelymaiseman maisema-alueen keskiosaan. Maisema-alueen kaakkosisosassa sijaitsee oman maisematilan muodostavat peltokuviot, jotka ovat marjaviljelyksiä. Sissolan vanhat rakennukset eivät näy tulevaisuudessa kovin hyvin Mekrijärventieltä, koska tien ja rakennusten välinen peltokuva on istutettu koivulle. Muutoin peltoja ei ole viime vuosina metsitetty. Reilun kilometrin päässä etelässä sijaitsee Petkeljärvi–Putkelanharjun Natura 2000 alue. Samoin lännessä parin kilometrin päässä sijaitsee Korvinsuo–Parilamminsuon Natura 2000 alue. Maisema-alueella sijaitsee seitsemän muinaismuistokohdetta. Muinaismuistokohteet ovat Sissolan ajoit-

tamaton kulttipaikka (kuppikivi), Kalmistoloson historiallinen ortodoksikalmisto ja Runopirtin ajoittamaton kultti- ja tarinapaikka sekä Sissolan, Riihisärkän ja Lukansuon historialliset asuinpaikat. Lukansuolla sijaitsee kaksi asuinpaikkaa. Mekrijärven kylä kuuluu maakuntakaavan matkailun ja virkistystyksen vetovoima-alueeseen sekä maaseutukehittämisen erityisalueeseen.

Kylän entisessä kansakoulussa toimii Itä-Suomen yliopiston Mekrijärven tutkimusasema. Koulurakennus on vuodelta 1924. Ympäristöön on rakennettu useita moderneja, mittakaavaltaan ja materiaaleiltaan sopivia majoitusrakennuksia. Entinen kansakoulurakennus on suojeltu.

Karjalan kierroksen ulkoilureitti ulottuu Mekrijärven kylälle. Muita reittejä ovat Taitajan Taipaleen vaellusreitti, jota pitkin pääsee Petkeljärvelle asti. Taitajan Taipaleen harjualueet ovat näkemisen arvoiset luontokohteet. Tutkimusasemalla sijaitsee Simanan polku, joka liittyy vahvaan Mekrijärven runonlaulantaan. Simanan polku tarjoaa luontoelämyksiä pitkospuineen ja kotineen. Alueella sijaitsee myös laavuja ja kotia. Mekrijärventielle on bussipysäkeillä hienot maitolaiturit.

Kylältä löytyy yritystoimintaa. Yritystoiminnan esimerkkejä ovat Mekrijärven Marja taimistoineen ja marjanviljelyksineen sekä maansiirto-, koneurakointi-, metsäkoneurakointi-, rakennusurakointi- ja lvi-urakointiyrietykset. Kylältä löytyy yksi toimiva maatila, Sallisen maatila. Mekrijärven kylälle on tehty kyläsuunnitelma vuosina 2004–2005.

Mekrijärvi on virkeä kylä, jossa yhdistyvät asutus- ja kulttuurihistoria sekä maatalouden ylläpitämät peltomaiset ja arvokkaat harjumuodostumat. Maisema-alue on tyyppiesimerkki Ilomantsin vaara- ja suoma- maisematyyppistä ja on arvoiltaan maakunnallisesti arvokas.



Kuva 6

**Mekrijärven kylänraitin kaunis maitolaituri.**

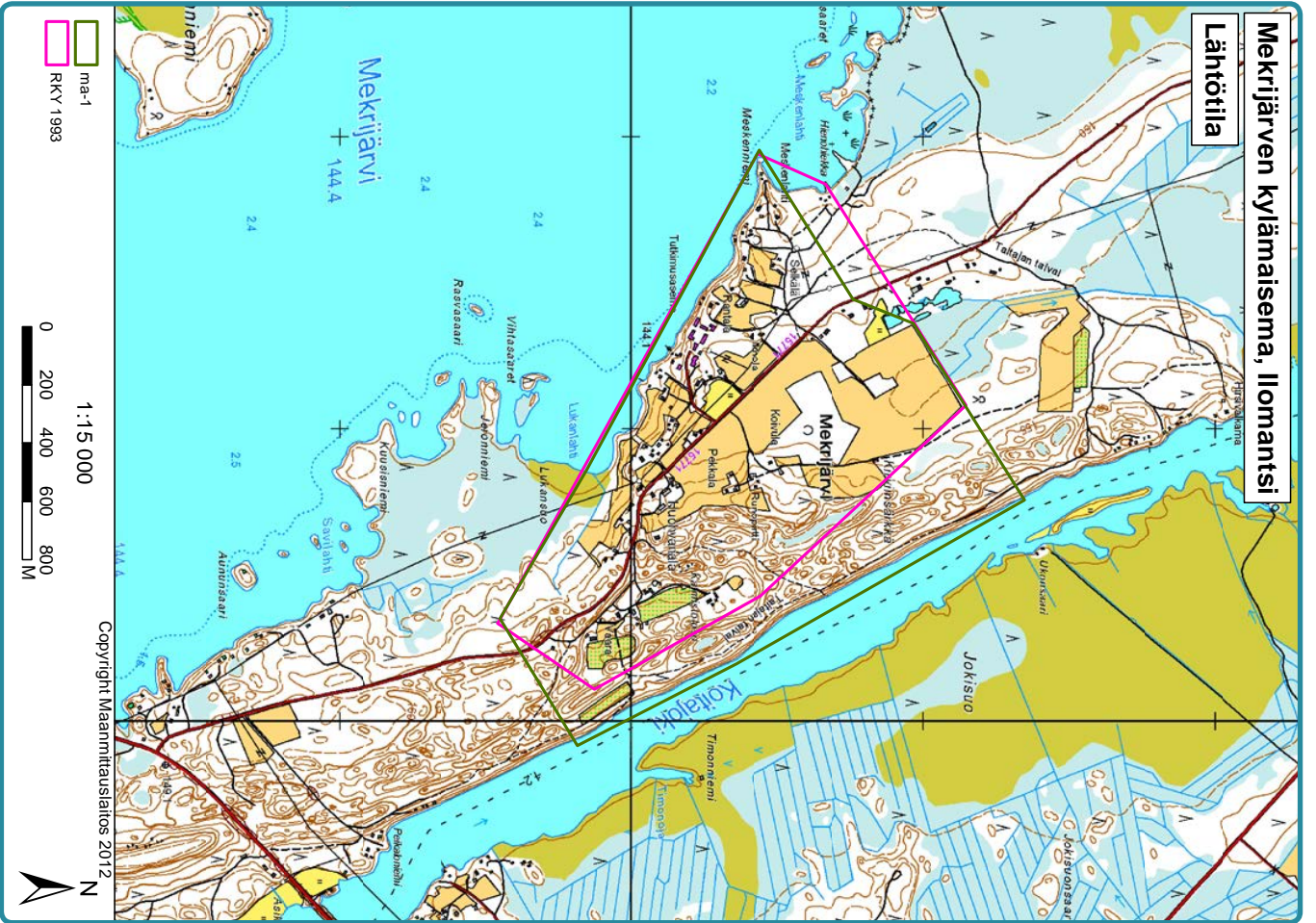
**Rajaus:** Perustuu maakuntakaavan ensimmäisen vaiheen rajaukseen tietyin tarkennuksin.

**Maakuntakaavamerkintä:** Maakunnallisesti arvokas maisema-alue.



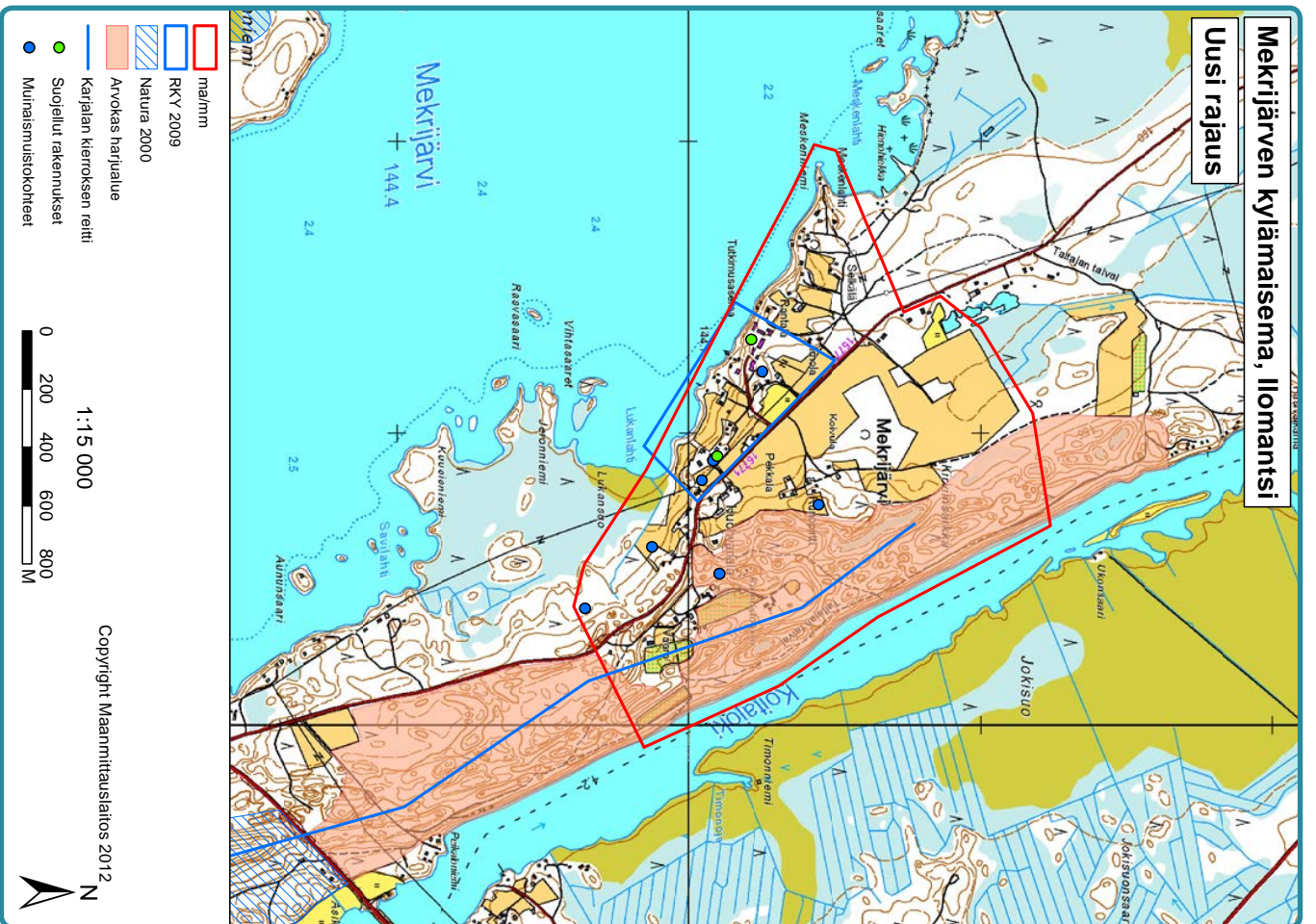
# Mekrijärven kylämaisema, Ilomantsi

## Lähtötila



# Mekrijärven kylämaisema, Ilomantsi

## Uusi rajaus



## 4.4 Melaselän ortodoksikylät, Ilomatsi

Melaselän ortodoksikylät sijaitsevat Ilomatsin kunnassa lähellä Venäjän rajaa. Alue kuuluu Vaara-Karjalan maisemamaakuntaan. Mutalahden rantakylä on tyyppiesimerkki Ilomantsin vaara- ja suomaa -maisematyypistä.

Viime sotien jälkeinen rajanveto on jakanut vanhan Melaselän ympärille ryhmittyneen ortodoksikyläiden järjestelmän kahtia. Pääkylä Melaselkä kuuluu menetettyihin kyliin. Suomen puolelle jääneet kylät ovat Mutalahti, Ostronsaari ja Nehvonniemi.

Maakuntakaavan ensimmäisessä vaiheessa Mutalahti ja Nehvonniemi oli osoitettu valtakunnallisesti arvokkaina kulttuuriympäristön tai maiseman vaalimisen kannalta tärkeinä alueina. Ostronsaaren saarella Jeskalan pihapiiri on rakennetun kulttuuriympäristön vuoden 2009 alue.

**Ostronsaaren** saarikylä on autoitunut huonojen liikenneolojen takia. Tästä johtuen Ostronsaari ei täytä maisema-alueen kriteerejä.

**Nehvonniemi** on ollut kylämuodoltaan selkeä paririvi kapean niemen kärjessä, mutta maanviljelyn taantuminen ja kolmeen riviin ulottunut kirjava lomarakentaminen ovat perusteellisesti peittäneet kylämaisemaan sisältyneet arvot. Nehvonniemi ei Ostronsaaren tavoin täytä maisema-alueen kriteerejä.

**Mutalahti** on luonnonkauniilla paikalla vesistön äärellä sijaitseva sopusuhtainen kyläkokonaisuus. Kylärakenteessa on maassamme ainutlaatuista Aunuksen ortodoksikyläiden tuntua. Kylä sijaitsee Satulaisen ja Mutalahdenselän välisillä niemillä, jotka erottaa kapea salmi. Niemiä yhdistää maisema-alueen läpi kulkeva Mutalahdentie. Kylän pääosa on yhdellä kumpareella oleva taloryhmä, jonka ympärillä aukeaa laidunmaan muodostama yhtenäinen avoin maisematila. Niityt ulottuvat rantaan saakka. Rakennuskannasta suurin osa on jälleenrakennuskauden puolitoista kerroksista tyyppiä. Muutamat uudet rakennukset sopivat melko hyvin tiiviiseen kyläytimeen. Pohjoispuolella on koivikon ympäröimä tsasouna, joka on vihitty käyttöön vuonna 1961 ja kalmisto. Maisemaa jäsentävät monin paikoin perinteiset pisteaidat ja pihakuuset, rannassa venevajat ja saunat. Arvokkaimmat pihapiirit ovat Tienreuna ja Karhapää.

Mutalahtea vastapäätä olevan niemen peltoalueet ovat kuuluneet maakuntakaavan ensimmäisessä vaiheessa maisema-alueerajaukseen. Nykyisin pellot ovat osittain metsittyneitä ja metsitettyjä, joten rajausta tulee kaventaa niin, että vain tsasounan ympäristö kuuluu rajaukseen.



Kuva 7

**Mutalahden tsasouna.**

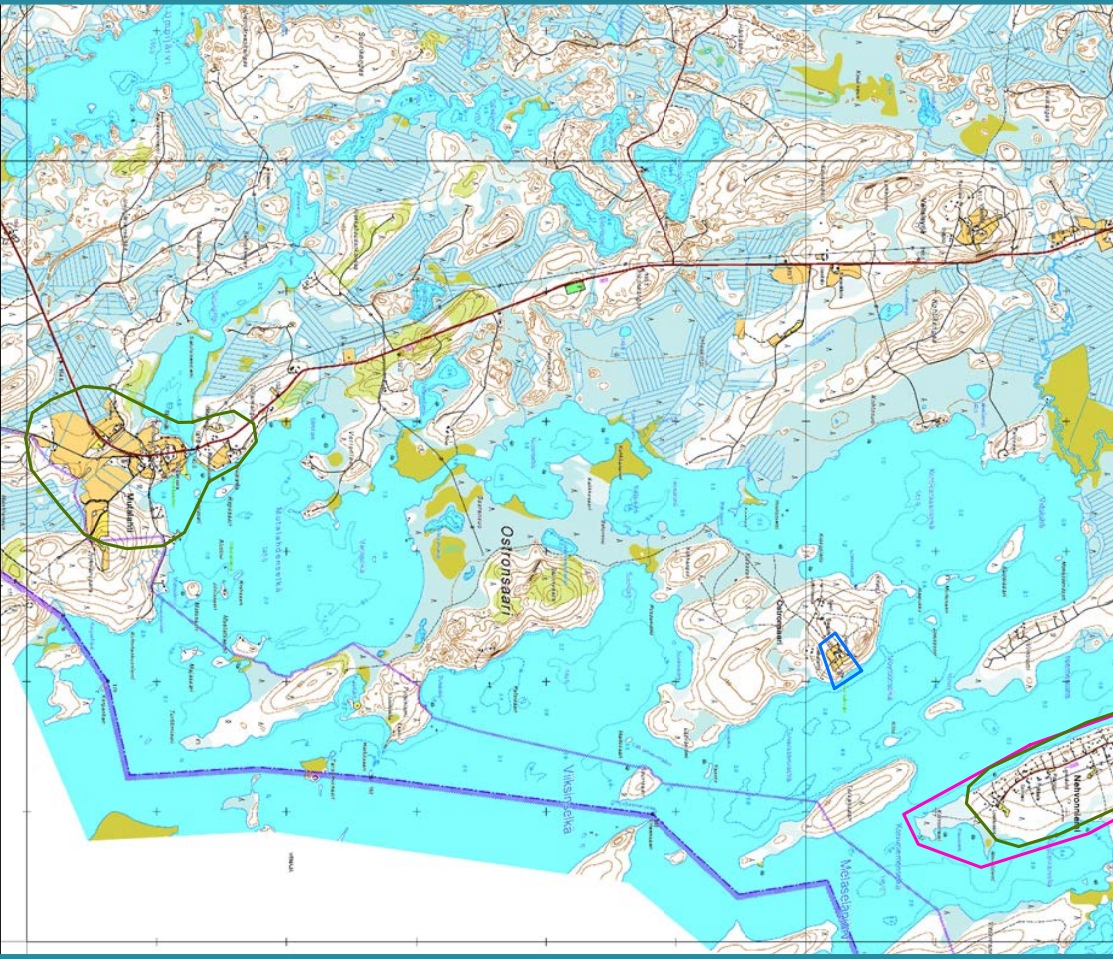


Kuva 8

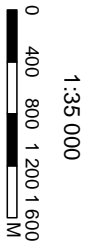
**Näkymä etelään sillan yli  
Mutalahden kylänraitille.**

# Melaselän ortodoksis kylät, Ilomantsi

## Lähtötia



- ma-1
- RKY 1993
- RKY 2009



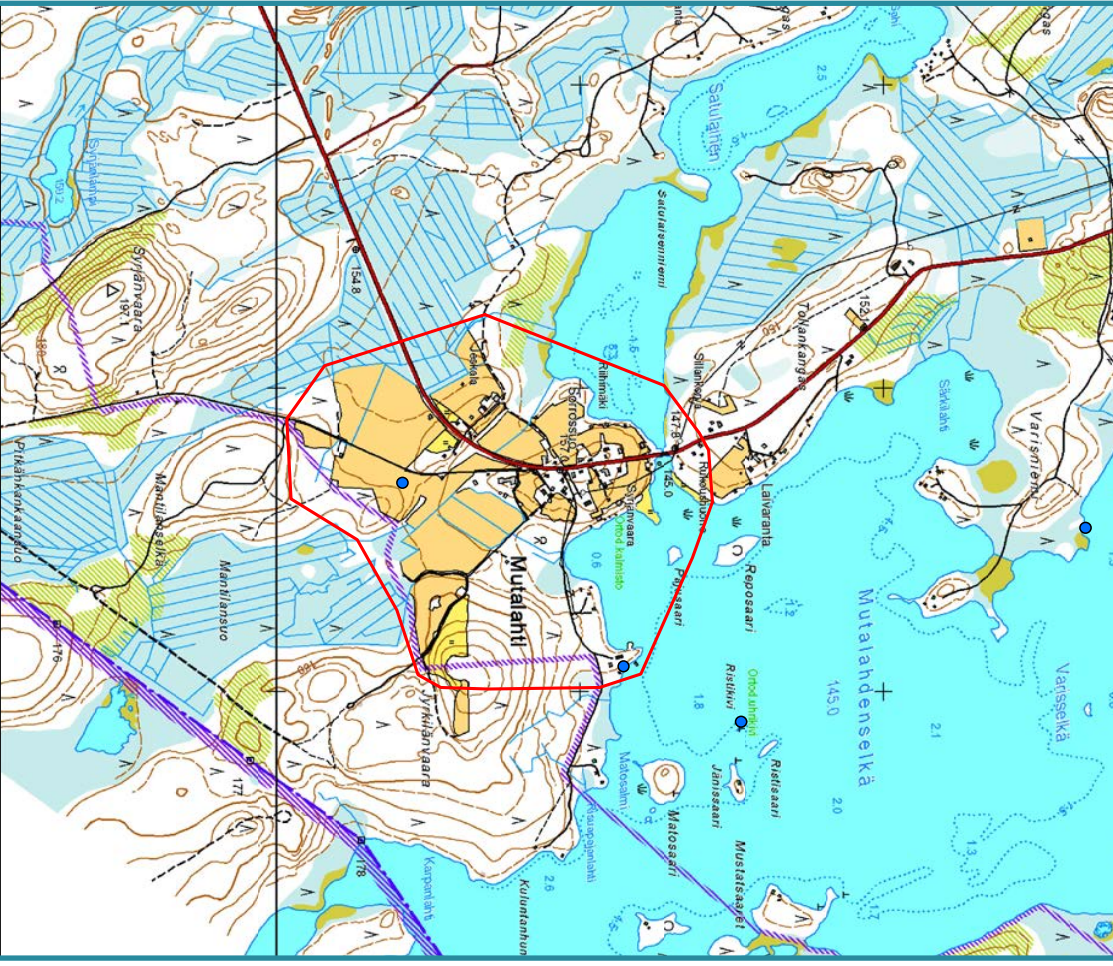
1:35 000

Copyright Maanmittauslaitos 2012

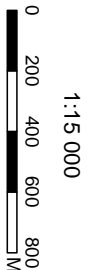


# Mutalahdi, Ilomantsi

## Uusi rajaus



- maimm
- Muinaismuistokohteet



1:15 000

Copyright Maanmittauslaitos 2012



Melaselän ortodoksikylät -maisemakokonaisuus käsittää jatkossa ainoastaan Mutalahden maisema-alueen, koska Ostronsaaren ja Nehvonniemen maisema-arvot ovat hävinneet.

**Rajaus:** Rajaus käsittää Mutalahden kylämaiseman, jonka rajausta on tarkistettu.

**Maakuntakaavamerkintä:** Maakunnallisesti arvokas maisema-alue.

## 4.5 Ahvenisen-Kousan kylämaisema, Joensuu

Kylä edustaa Vaara-Karjalan maisema-alueita ja Pielisen allas -maisematyyppiä. Alueen maisema-arvot perustuvat erittäin vaihtelevaan ja monipuoliseen kokonaisuuteen, jossa hallitsevina elementteinä ovat harjumaasto ja vesiympäristö. Ahvenisen-Kousan kylältä avautuu näkymä Kolin vaarajonolle ja Pielisen selkävedelle, jolla on kansallinen symboliarvo. Pielisen altaan ympäristöllä, mukaan lukien Ahvenisen-Kousan kylät, on matkailullista ja virkistyskäytöllistä merkitystä. Ahvenisella on asuttu jo 8000–9000 vuotta sitten. Vuonna 1618 Enonkylässä oli kymmenen taloa. Taloista kolme sijaitsi Kousassa ja Laukkalansaaressa kaksi. Enon oli 1600-luvulla osa Ilomantsin seurakuntaa. Enon ensimmäinen kirkko rakennettiin Leppälänpään (nykyisin Ahvenisen) kylään 1600-luvun puolivälissä. Enon sai vuonna 1793 kappeliseurakuntaoikeudet, jolloin kappalainen asettui asumaan Laukkalansaareen. Ahvenisen Kirkkoniemessä sijainnut kolmas kirkko tuhoutui Suomen sodan aikana. Kirkon paikka muuttui etelämmäksi vuonna 1818. Sekä entisen kirkon että pappilan paikalla sijaitsevat Enon seurakunnan hankkimat muistomerkit. Ahvenisen sillan on valmistunut vuonna 1961. Ennen Ahvenisen sillan valmistumista Ahvenisen virta ylitettiin losilla tai veneillä.

Ahvenisen kylä on muodostunut vanhojen liikennereittien kannalta edulliselle paikalle sekä vesistöjen että harjajakson leikkauskohtaan (Karvinen 1991). Pellot ja talot sijaitsevat kapealla rantatasangolla, joita jyrkkärinteiset vaarat rajaavat. Vaarat huipentuvat lopulta Koliille, ja vaarajakson loppuosa onkin nähtävissä Laukkalansaaresta käsin. Alueella on geomorfologisesti arvokkaita harjualueita. Luotsinniemi on maisemallisesti arvokas mutkittuvan selänteen muodostama harjuniemi, joka koostuu polveilevasta ja kumpuilevasta, matalahkosta selänteestä sekä rinnakkais-harjanteesta. Vesimaisemaan liittyvänä alue on maisemallisesti näkyvä ja huomattava. Laukkalalan harjualue muodostuu pääselänteestä, kannasmaisesta sivuselänteestä ja harjudeltasta. Näiden alueiden rinteillä esiintyy muinaisrantamuotoja.

Kulttuurihistorian kannalta Ahvenisella on sijainnut Enon varhaisin kappelikirkko vuosina 1753–1818. Ensimmäisen kappelin paikka oli Puhakkalan Kirkkolassa paikalla, joka nykyään tunnetaan Kalmistopeltona. Kolmas kappelikirkko rakennettiin Kirkkoniemeen, johon on perustettu muistomerkki. Pappila sijaitsi Laukkalansaaressa. Myös tällä paikalla sijaitsee muistomerkki. Koska kirkko sijaitsi aivan kappeliseurakunnan laidalla hankalien liikenneyhteyksien päässä, siirrettiin kirkko nykyiselle paikalleen Nesterinsaareen eli kirkonkylään.

Ahvenisen kylälle on rakennettu 1990-luvulta lähtien runsaasti uusia rakennuksia erityisesti koulun läheisyyteen ja Laukkalansaaren eteläosaan. Ahvenisen koulun toiminta loppui vuonna 2006. Perinteiset maaseutuelinkeinot ovat väistyneet. Monet kyläläiset käyvät töissä Enossa, Uimaharjussa, Joensuun keskustassa tai Lieksassa. Ahvenisen sillan pohjoispuolella sijaitsevaa uimarantaa on kehitetty yhdeksi Joensuun hienoimmaksi uimarannaksi. Pitkällä hiekkarannalla on leikkikenttä, lentopallokenttä, nuotiopaikka ja pukukopit. Ahvenisella on myös kaupungin pienvesä-

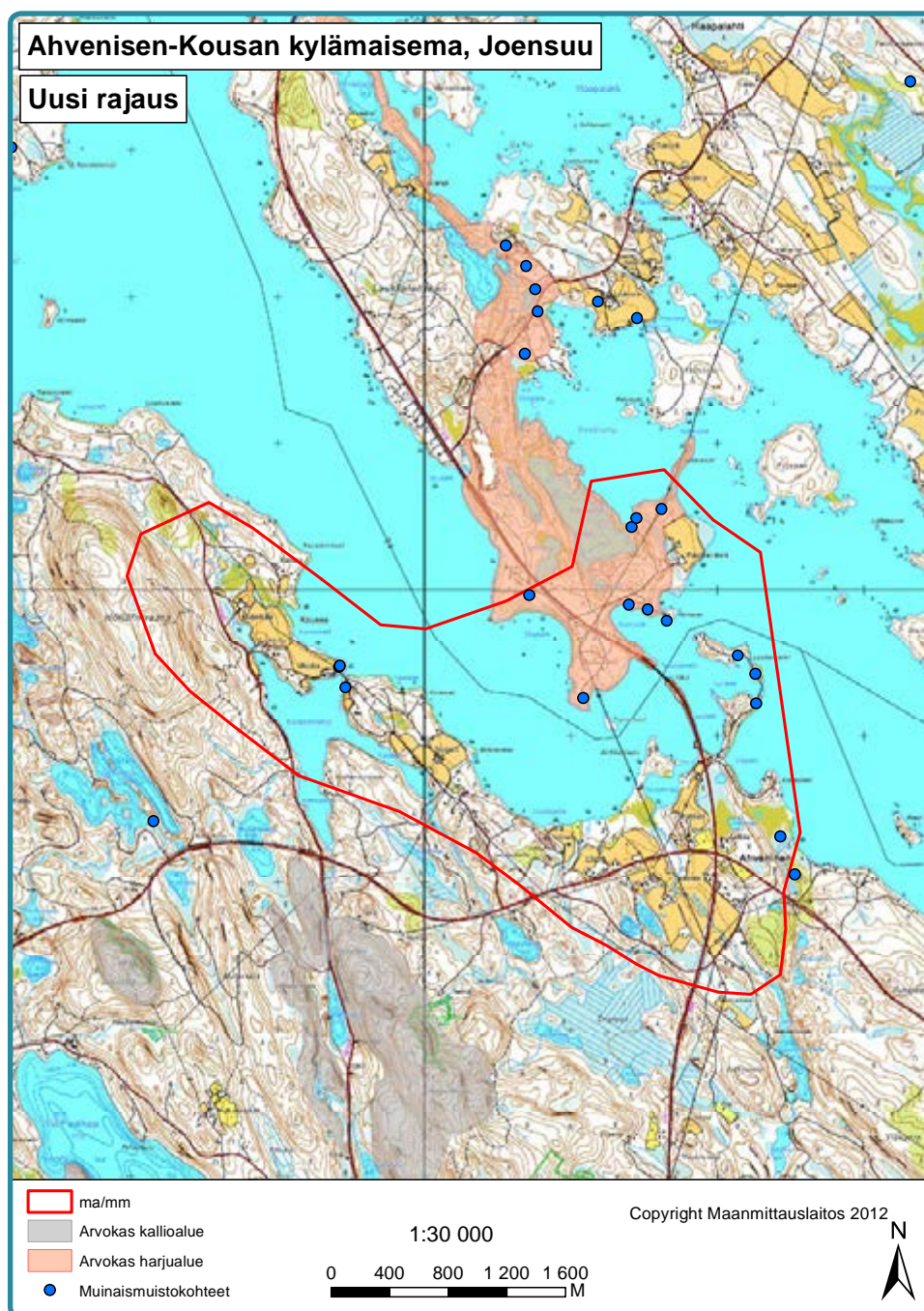
tama ja rantapaikkoja veneille sekä jäte- ja vesipisteet.

Ahvenisen sillan eteläpuolella sijaitsee Punainen talo, jossa on myynnissä paikallisten taitajien käsintöitä ja taidetta. Punaisen talon myyntitoiminnasta vastaa Enon 4H-yhdistys. Kesällä 2010 kävijöitä oli 7800.

Ahvenisen kylällä maaseudun viljelymaisema on säilynyt maiseman kannalta tärkeillä paikoilla avoimena. Avoimuus on kuitenkin vähentynyt erityisesti alueen reuna-alueilla, ja paikoin kylämaisema on hoitamaton. Maa- ja karjatalousalan lisäksi kylältä löytyy monipuolista muuta yritystoimintaa.

**Rajaus:** Ei muutoksia rajaukseen.

**Maakuntakaavamerkintä:** Maakunnallisesti arvokas maisema-alue.



## 4.6 Hoilolan-Saaroisten kylämaisema, Joensuu

Hoilolan kylä sijaitsee noin 70 kilometrin päässä Joensuun keskustaaajamasta kaakkoon. Hoilolan-Saaroisten kylämaisema edustaa Tuupovaaran rajakarjalaisia ja ortodoksisia kulttuuripiirteitä. Maisemakuvaltaan kylä on vaihteleva, ja siinä yhdistyvät niin kulttuuriympäristön kuin luonnonympäristön järvi- ja jokimaisema. Kylän halki virtaa Öllölänjärvestä Korpijärveen laskeva Onnenvirta. Onnenvirran itärannalla sijaitsevan jyrkkäseinäisen Puassunkallion seinämä luo vahvan kontrastin kulttuurimaisemaan. Hoilolan halki kulkee Värtsilästä Ilomantsiin johtava seututie 500, joka on osa Runon ja Rajan tie -nimistä matkailutietä.

Hoilolan kylä perustettiin 1500-luvulla, jolloin alue kuului Venäjälle. Hoilola on Ilomantsin Hattuvaaran ja Mutalahden ohella yksi rajakarjalaiskylä, jonka elämä muuttui merkittävästi viime sotien seurauksena. Hoilola siirtyi Ruotsille Stolbovan rauhassa vuonna 1617, jonka jälkeen ortodoksisväestöä muutti Ruotsin luterilaistamista ja verotusta pakoön Venäjälle.

Hoilolan kylä on kuulunut vuoteen 1946 asti Korpiselän kuntaan, jolloin kunta lakkautettiin, koska suurin osa sen alueesta jäi Neuvostoliitolle luovutetulle alueelle. Tämän jälkeen Hoilola kuului vuoteen 2005 asti Tuupovaaran kuntaan. Vuonna 2005 Tuupovaara liitettiin Joensuun kaupunkiin. Hoilolassa on sekä ortodoksinen että luterilainen kirkko, jotka rakennettiin sotien jälkeen korvaamaan luovutetulle alueelle jääneitä Korpiselän kirkkoja. Arkkitehti Veikko Larkaksen suunnittelema Hoilolan luterilainen kirkko rakennettiin vuonna 1950 ja Ortodoksinen Pyhän Nikolaoksen rukoushuoneeksi rakennettu kirkko vuonna 1959. Molempien kirkkojen yhteydessä on seurakuntasalit. Molemmissa kirkoissa on esineistöä Korpiselän ja muiden luovutettujen alueiden kirkoista. Hoilolassa sijaitsee myös vuonna 1985 valmistunut Korpiselkätalo, jonka esikuvana on käytetty luovutetulle alueelle jäänyttä Tolvajärven matkailumajaa. Muuta arvokasta rakennuskantaa edustavat Onnenvirran tila, sen vastapäinen talo, luterilainen rajaseutukirkko (vuodelta 1949) ja ortodoksinen rukoushuone (vuodelta 1959) sekä Ylätalo.

Hoilolan hyvät kaskimaat ovat edistäneet viljelysmaiden laajentumista, jolloin myös taloja tuli lisää. Kaskiviljely jatkui peltoviljelyksen rinnalla ja kaskeamisella raivattiin lisää peltoa. Kylän kuoistuskauti oli 1930-luvulla. Sodan jälkeen kylän väkimäärä alkoi laskea.

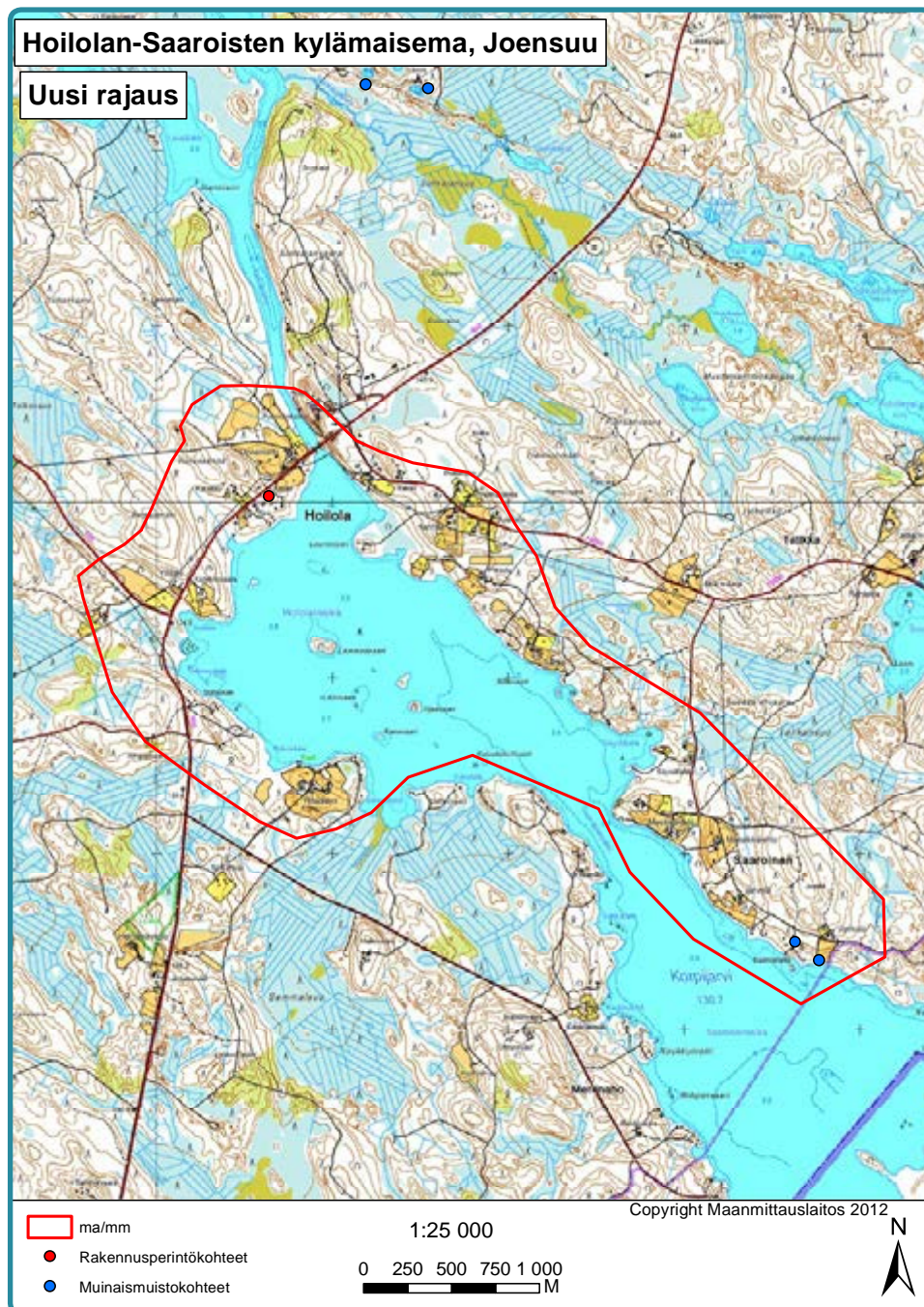
Hoilolan kylällä yleisilme on hoitamaton ja osittain pusikoitunut. Kylän avainpaikalla sijaitseva uudisrakennus vähentää myös alueen maisemallisia arvoja. Hoilolan kylän elinvoimaisista tiloista voidaan mainita Ritoniemi, joka sijaitsee Korpijärven länsirannalla.

Saaroisten kylällä maatalous on loppunut. Rantapeltoja niitetään, jonka ansiosta esimerkiksi Mansikkalehdon, Järvelän ja Jormalan rantapelot ovat avoimia. Pellot ovat metsittymässä Saaroisten kylätien varrella.

Hoilolan-Saaroisten kylämaiseman tila on taantuva. Alueen maaseudun kulttuurimaisema ei ole enää elinvoimaista, mutta alueen vanha kulttuuriperintö ja vielä toistaiseksi alueella toiminnassa olevat maatilat puoltavat maakunnallisen maisema-aluearvon säilyttämistä. Kylien tulevaisuus ei kuitenkaan näytä kovin lupaavalta. Alueen arvotusta tulee tarkastella seuraavan päivityksen yhteydessä uudestaan.

**Rajaus:** Ei muutoksia rajaukseen.

**Maakuntakaavamerkintä:** Maakunnallisesti arvokas maisema-alue.



## 4.7 Hyypiän ja Raatevaaran vaaramaisema, Joensuu

Hyypiän ja Raatevaaran vaarakylät sijaitsevat Joensuussa, Kiihtelysvaaran keskustasta noin viiden kilometrin päässä etelässä. Vaarakylät kuuluvat Vaara-Karjalan maisemamaakuntaan. Hyypiän ja Raatevaaran vaarakylät ovat Eteläisen Vaara-Karjala -maisematyyppin tyyppiesimerkki. Maisema-alue muodostuu vanhan maantien varteen nousseista nuorehkoista vaarakylistä, jotka ovat maisemiltaan ja rakennuskannaltaan melko hyvin säilyneitä. Kylät ovat saaneet alkunsa isonvihan aikaisesta piilopirttiasutuksesta.

Hyypiä ja Raatevaara ovat karelidisen poimutusjakson jyrkkärinteisillä vaaroilla sijaitsevia edustavia vaarakylä. Maisema-alueeseen sisältyvät Kalkunmäen-Hyypiänvaaran arvokkaat kallioalueet. Maisema-alueen eteläpuolella sijaitsevat Kannusvaaran Natura 2000 -alue ja pohjoisen Valkeasuon luonnonsuojelualue.

Kylien asutus lienee syntynyt piilopirttiasutuksena 1700-luvun alussa. Vaaroilta avautuu ajoittain avaria näkymiä länteen soisen alangon yli. Talot sijaitsevat vaarojen ylä- ja alarinteillä maantien läheisyydessä harvana nauhana. Kylätienä kumpuilee 1700-luvulta peräisin oleva vanha Tohmajärvelle saakka ulottunut maantie. Maantie kulkee vaarojen rinteillä niin, että korkeuserojen vaihtelun huomaa selvästi.

Maisemat eivät ole koko ajan avoimia, vaan maisema-alueella liikuttaessa maisemat vuoroin sulkeutuvat vuoroin avutuvat. Peltoja sijaitsee myös alhaalla hiekkamailla. Peltoja on metsitetty jonkin verran aiemmin, jonka seurauksena maisema-alueella sijaitsee paljon koivikoita. Kuusikot ja paikoin myös istutusköivikot katkaisevat näkymiä. Raatevaarassa Likolan alueella nousee uusia istutustaimikkoja, jotka tulevat pudottamaan maisema-alueen eteläpään arvoja selvästi. Myös Lehtolasta Tyynelään sijoittuvalla alueella on peltoja istutettu koivulle ja männyille, mikä tulee sulkemaan näkymiä.

Kyläalueen rakennuskanta on vaihtelevaa, mutta maisemaan sopivaa. Uudemmat, tyyliltään sopimattomat rakennukset eivät näy maisemassa. Vanhinta rakennuskantaa edustavat Mummolan ja Päivärinteen asuinrakennukset, pihapiirien muut rakennukset ovat nuorempia. Alueen metsästysmaja on ennen ollut asuinrakennus. Lehtola on yhtenäisenä säilynyt 1920-luvun pihapiiri. Parvialan eli Kivelän tilalla toimii maatilamatkailu, jonka päärakennus on korjattu. Niemelä edustaa 1920-luvun pientä asuinrakennusta. Monet nykyisistä tiloista on merkitty veroluetteloon jo 1700-luvun alussa. Raatevaaralla sijaitsee kylätalo, joka on entinen kansakoulu. Hyypiänvaaran pohjoispuolella on hevostila.

Maisema-alueella sijaitsee paikallisesti arvokas perinnemaisemakohde Lukkarilan niitty, joka muodostuu kahdesta pienialaisesta laidunniitystä. Kosteaa heinäniityn laidoilla on niukasti harmaaleppää. Niitty on ollut laidunkäytössä ainakin 50 vuotta, laidunnuksessa on välillä ollut muutaman vuoden katkos. Edellisen itäpuolella sijaitsee noin kymmenen vuotta sitten laidunkäytössä ollut, nyt umpeenkasvava kostea suurruohoniitty. Nykyisin kohteet ovat hoitamattomia.

Hyypiän ja Raatevaaran maisema-alueelle on tehty maatalousympäristön luonnon monimuotoisuuden yleissuunnitelma. Yleissuunnitelmassa on maisema-alueelle listattu viisi perinnemaisemakohdetta, neljä luonnon monimuotoisuuden kannalta tärkeää kohdetta ja yksi maisemallisesti merkittävä kohde. Maisemallisesti merkittävä kohde on Lähtelän tilan eteläpuolella peltojen välissä kulkeva kivikkoinen puukujanne. Puukujanne jakautuu Hyypiäntien molemmille puolille. Kujanetta tulisi harventaa, jotta alueen maisemallinen ilme säilyisi hoidettuna ja kauniina.



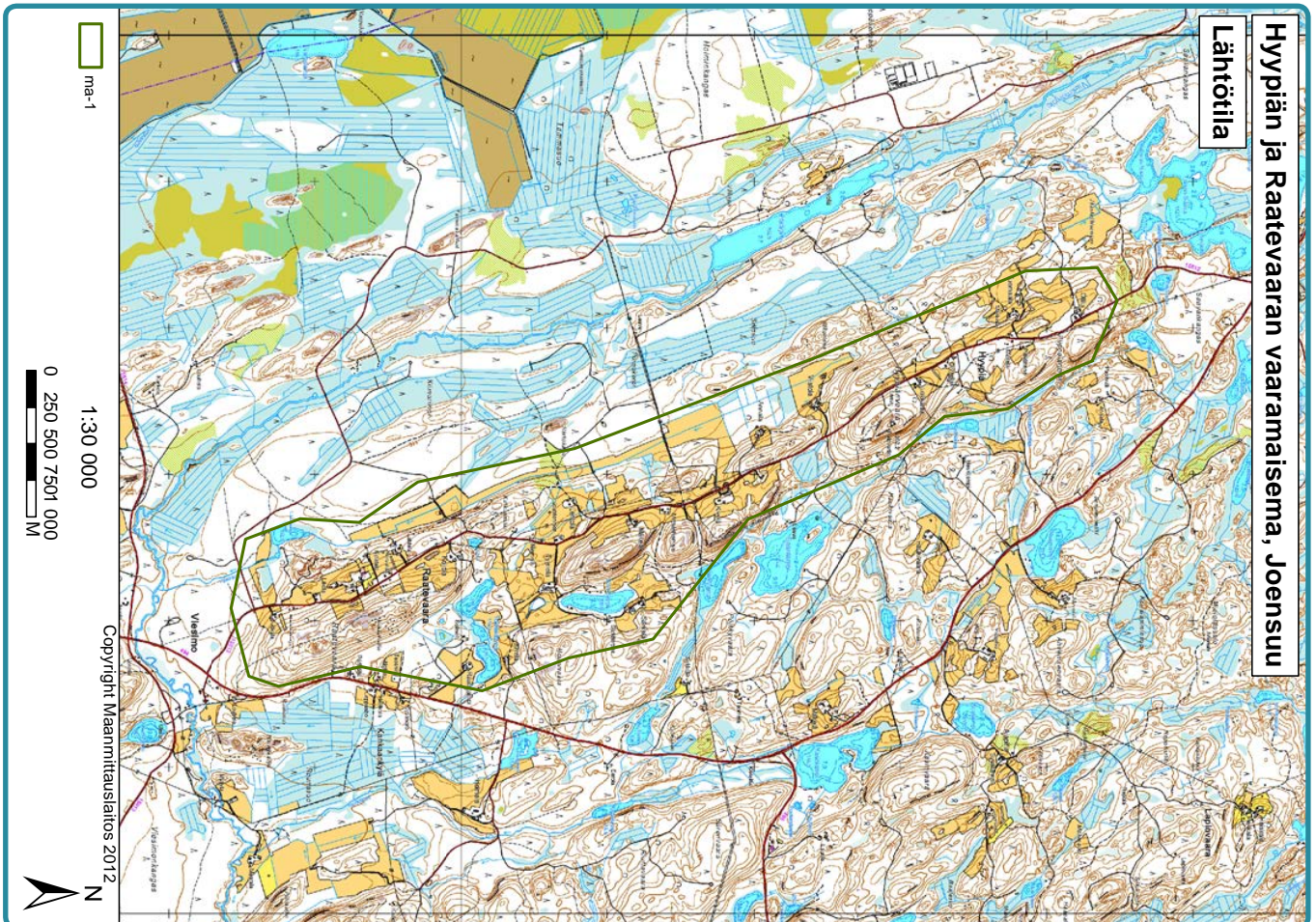
Alueella asuu noin sata ympärivuotista asukasta. Valtaosa kyläläisistä on eläkeläisiä. Maatalouden vähennyttyä toimeentulo haetaan usein läheisistä taajamista. Kylällä on lisäksi metsätaloutta. Raatevaaralla järjestetään vuosittain Tattikarnevaalit, jotka ovat tatinkeruun mm-kilpailut. Entisen Kiihtelysvaaran kunnan alueella toimii Kiihtelysvaaran Eteläiset kylät Ry, johon Hyypiä-Raatevaaran kylä kuuluu. Yhdistys on toteuttanut muun muassa monia Leader -rahoitteisia hankkeita. Karjalan kierroksen ulkoilureitti kulkee maisema-alueen eteläosan poikki. Hyypiässä sijaitsee näkötorni. Hyypiän ja Raatevaaran vaaramaisema on kulttuurihistoriallisesti ja maisemallisesti arvokas. Maisema-alueen arvoa laskee peltojen metsittäminen etenkin maisema-alueen eteläosassa. Alue ei yllä valtakunnallisesti arvokkaan maisema-alueen tasolle, vaan on maakunnallisesti arvokas.

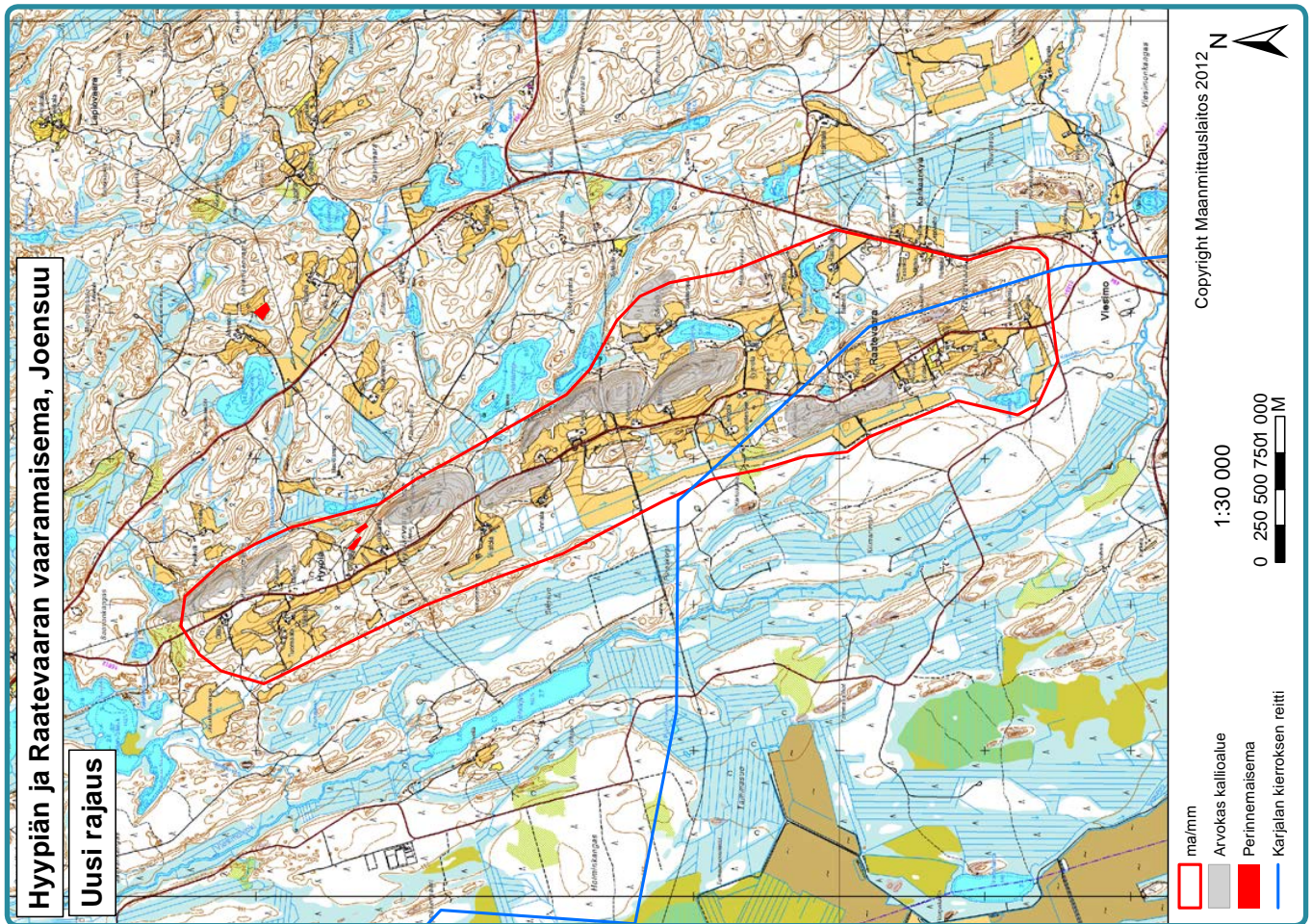


Kuva 9 Peltonäkymä Kivelän hevostilalle.

**Rajaus:** Rajauksen tarkennusta vain pieniltä osilta.

**Maakuntakaavamerkintä:** Maakunnallisesti arvokas maisema-alue.





#### 4.8 Itäranta ja Siihtalan-Sirkkalan teollisuusmiljööt, Joensuu

Itäranta ja Siihtalan-Sirkkalan teollisuusmiljööt -kokonaisuus on maakuntakaavan ensimmäisessä vaiheessa osoitettu maakunnallisesti arvokkaaksi kohteeksi. Kokonaisuuteen kuuluu muun muassa Rautatieasema, Sirkkalan ja Pekkalan teollisuusmiljööt sekä jokivarsimaisemaa.

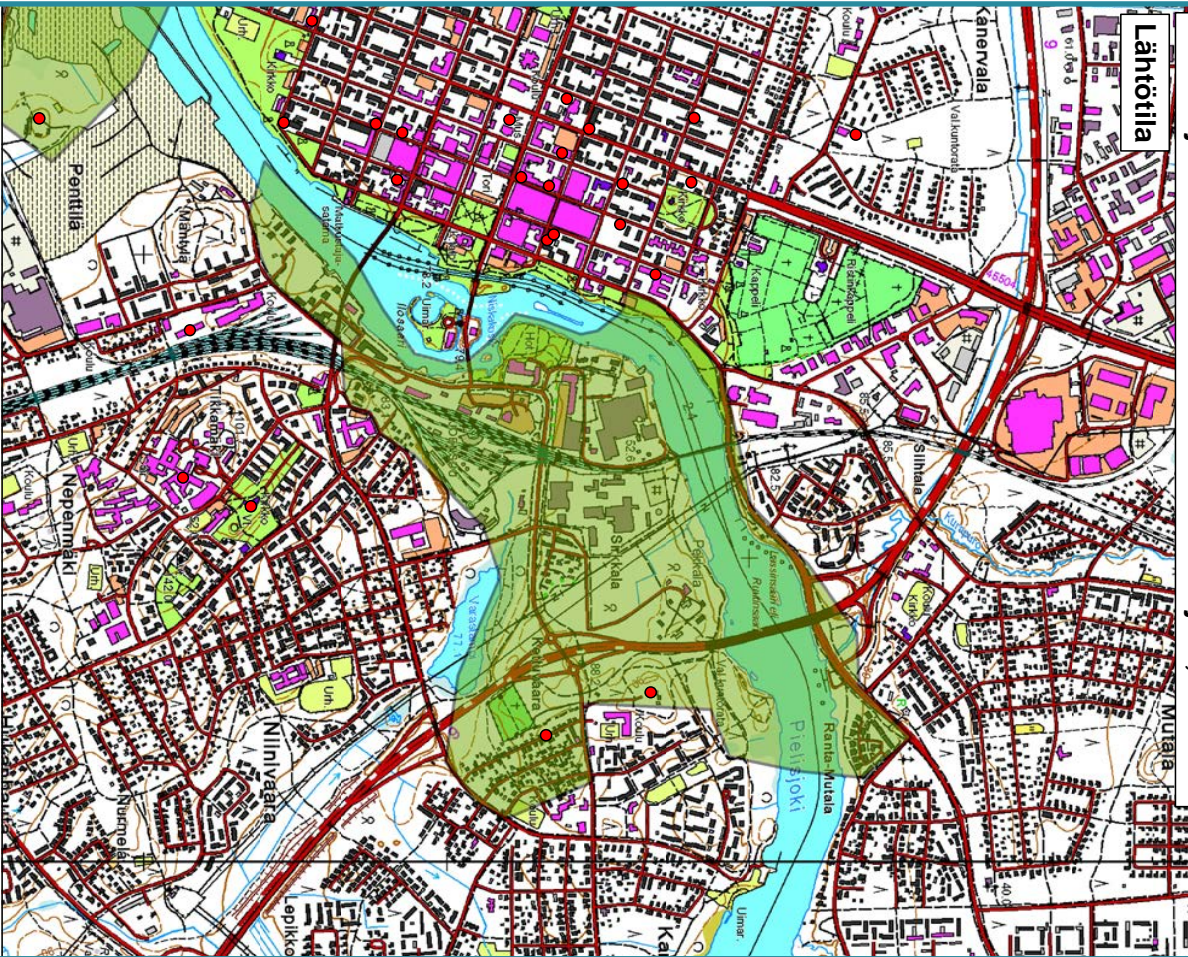
Kyseisen alueen keskeisimmät arvot sisältyvät nykyisin rakennetun kulttuuriympäristön vuoden 2009 rajaukseen. Maisema-alueajaus jää tarpeettomaksi, koska RKY 2009 rajaus ja rakennetun kulttuuriympäristön yksittäiset kohteet kattavat maakuntakaavan ensimmäisen vaiheen maisema-alueajauksen riittävässä määrin.

**Rajaus:** -

**Maakuntakaavamerkintä:** RKY 2009 -rajaus ja rakennetun kulttuuriympäristön yksittäiset kohteet.

### Itärantaa ja Sihtitalan-Sirkkalan teollisuusmiljööt, Joensuu

#### Lähtötietä

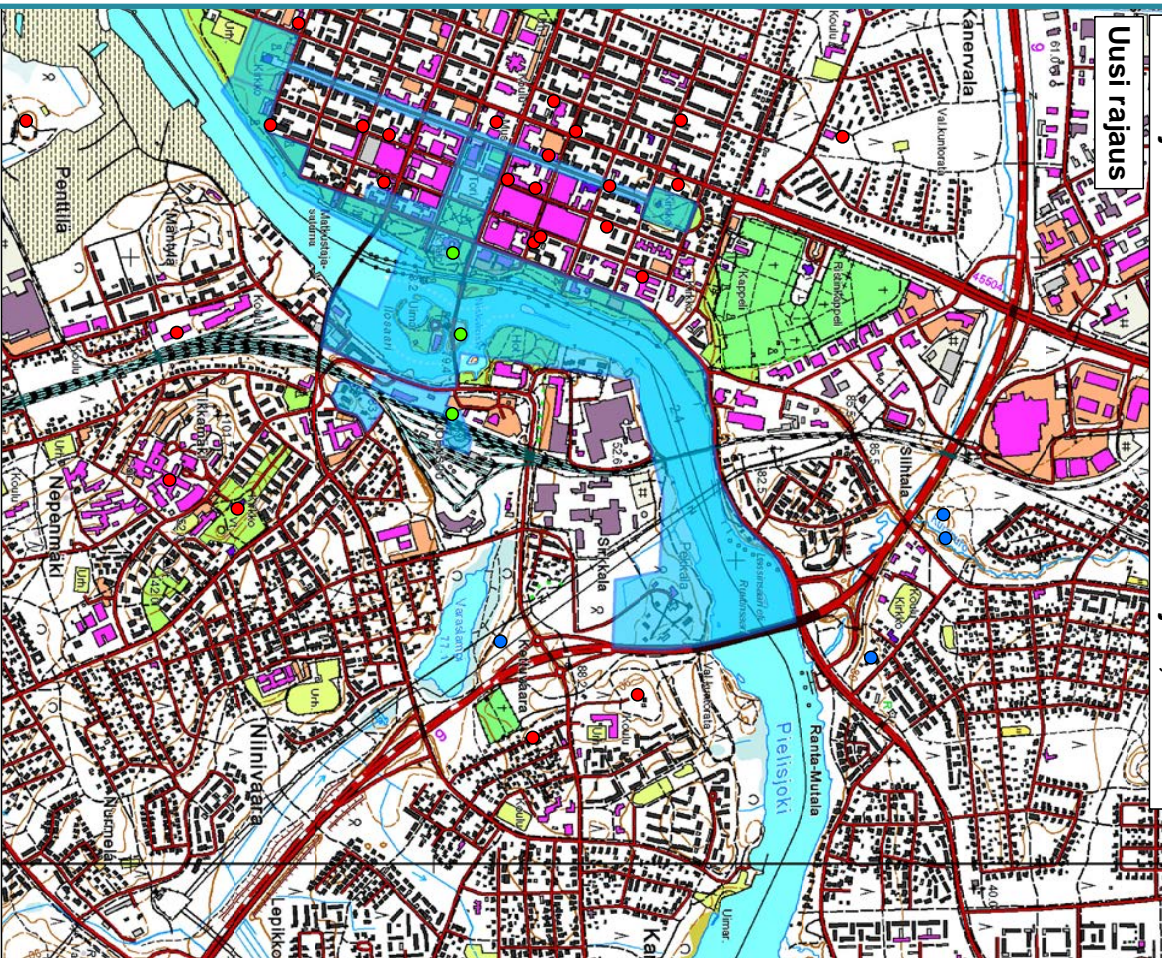


1:15 000

Copyright Maanmittauslaitos 2012

### Itärantaa ja Sihtitalan-Sirkkalan teollisuusmiljööt, Joensuu

#### Uusi rajaus



1:15 000

Copyright Maanmittauslaitos 2012

## 4.9 Joensuun rantapuistovyöhyke ja Höytiäisen kanava, Joensuu, Kontiolahti

Joensuun rantapuistovyöhyke ja Höytiäisen kanava käsittää Joensuun kaupungin rantapuistot, Kuhasalon, Linnunlahden, Noljakanmäen ja Höytiäisen kanavan.

Maakuntakaavan ensimmäisen vaiheen maakunnallisesti arvokkaat maisema-alueet Pyhäselän rannat ja Höytiäisen kanava osoitetaan maakuntakaavan kolmannessa vaiheessa kehittämissperiaatemerkinällä, johon sisältyy uutena alueena Joensuun rantapuistovyöhyke.

Pyhäselän rannat on maakuntakaavan ensimmäisessä vaiheessa esitetty maakunnallisesti arvokkaana maisema-alueena. Kohdetta on pidetty maisemallisesti, kulttuurihistoriallisesti ja rakennushistoriallisesti arvokkaana kohteena. Uudessa rajauksessa Pyhäselän rannat sisältyy kehittämissperiaatemerkinään. Pyhäselän rannat käsitti alueen Siilaisenpurolta aina Kuhasaloon saakka. Alueeseen kuuluu sekä retkeilyalueita että rakennettuja ympäristöjä. Alueen arvot perustuvat asumiskulttuuriin.

Pyhäselän rannoilla on liikennehistoriallista merkitystä. Karjalaisten vanha kauppareitti Pohjanmaalle on kulkenut Pyhäjärven, Oriveden ja Pyhäselän kautta Pielisjokea ylös Pieliselle. Reitillä lienee ollut osuutta myös Pohjois-karjalan vakituisen asutuksen syntymiseen.

Kukkosensaaressa sijaitsee Kuhasalon retkeilyalue. Perimätiedon mukaan Kuhasalon erämaaluostari olisi perustettu 1530-luvulla nykyiseen Kukkosensaareen pappismunkki Iljan lähetysmatkojen yhteydessä. Kristillisen lähetystyön tukikohtana luostari ehti ilmeisesti toimia jonkin aikaa, kunnes sen veljestö pakeni rajasotia ja luterilaisia. Tämä on tapahtunut viimeistään 1580-luvulla, koska luostari ilmoitetaan autioituneeksi vuonna 1589. Täyssinän rauhan jälkeen luostari oli jälleen käytössä. Kuhasalo tyhjentyi jälleen uusien rajasotien aikana ennen Stolbovan rauhaa.

Pielisjoen suulla sijaitseva Hasanniemen–Koivuniemen alue sai ensimmäisen asemakaavansa jo vuonna 1848. Silloin koko jokiranta varattiin satamatoiminnoille Hasanniemen kärkeä lukuun ottamatta. Kaava ei kuitenkaan toteutunut ja sitä muutettiin vuonna 1867 niin, että alue jäi puistoksi. Paikalle nousi 1800-luvun lopulla säätelemätöntä rakennuskantaa. Niemen kärki kaavoitettiin 1928 puistoksi. Alueella on toistakymmentä asuinrakennusta ulkorakennuksineen. Noin puolet rakennuskannasta on rakennettu vuoden 1930 jälkeen.

Pielisjoen rannalla on huvilakulttuuria. Varakkaat Joensuulaiset liikemiehet rakennuttivat Pyhäselän rantaan huviloita 1800-luvun lopussa ja 1900-luvun alussa. Huvilat symboloivat romanttista luontokäsitystä ja paluuta luontoon. Huvilat vertautuvat paikallisen ilmiönä esimerkiksi Terijoen rantojen pietarilaisten huviloihin tai Ruissalon huvila-alueeseen. Lähellä kaupunkikeskustaa sijaitsevana lähin vertauskohta on Helsingin Linnunlaulun alue.

Linnunniemen huvila on nikkarityylinen komea hirsirakenteinen huvila, jossa on kolme kerrosta ja 16 huonetta. Rakennuttaja on Axel Jansson vuodelta 1887. Huvilan ympärillä on puisto, jossa kasvaa harvinaisia jaloja lehtipuita. Vainoniemen huvila on Pohjois-Karjalassa harvinainen jugend-huvila. (arkkitehti Otto Weckman [Wartiovaara], 1906). Huvilaa ympäröi hollantilaisen arkkitehdin suunnittelema puisto. Pielisjoen itärannalla sijaitsee Penttilän hovin alue. Penttilän höyrysaaha perustettiin vuonna 1871. Hovin päärakennus on peräisin tuolta ajalta. Vuonna 1918 rakennettu kookas ja maisemallisesti merkittävä saharakennus paloi vuonna 1996.

Joensuun kaupungin ja Kontiolahden kunnan alueella sijaitseva Höytiäisen kanava laskee Höytiäisestä Pyhäselkään. Höytiäisen kanava on syntynyt osittain hallitsemattoman Höytiäisen järvenlaskun seurauksena vuonna 1859. Höytiäisen kanava, bunkkerit ja salpalinja on osoitettu maakunta- ja aluehallinnon ensimmäisessä vaiheessa maakunnallisesti arvokkaaksi maisema-alueeksi.

Höytiäisen kanava syntyi, kun Höytiäiseen kaivettiin uusi laskukanava. Kanavan tarkoituksena oli laskea Höytiäisen pintaa niin, että veden alta paljastuneita vesijättömaita voitaisiin käyttää maanviljelykseen. Höytiäisen pintaa oli tarkoitus laskea hallitusti, mutta tarkoitusta varten hiekkamaasta rakennetut säännöstelypadot murtuivat 4.8.1859. Höytiäisen vedet laskivat hallitsemattomasti Pyhäselkään, ja Höytiäisen pinta laski noin kahdeksan metriä. Puntarikoskea perkaamalla laskun kokonaisuudeksi tuli 9,5 metriä. Pyhäselkään kerrostui laaja suistoalue kanavan suulle. Lasku-uoman pituus on kokonaisuudessaan 8,5 kilometriä.

Höytiäisen kanava on kuulunut ennen Museoviraston rakennetun kulttuuriympäristön vuoden 1993 listaukseen, mutta kohteiden päivitysvaiheessa pudonnut siitä pois. Höytiäisen kanavan suulla sijaitsevat bunkkeri ja salpalinja kuuluvat rakennetun kulttuuriympäristön vuoden 2009 listaukseen. Kohteet sisällytetään kehittämisperiaatemarkintään.

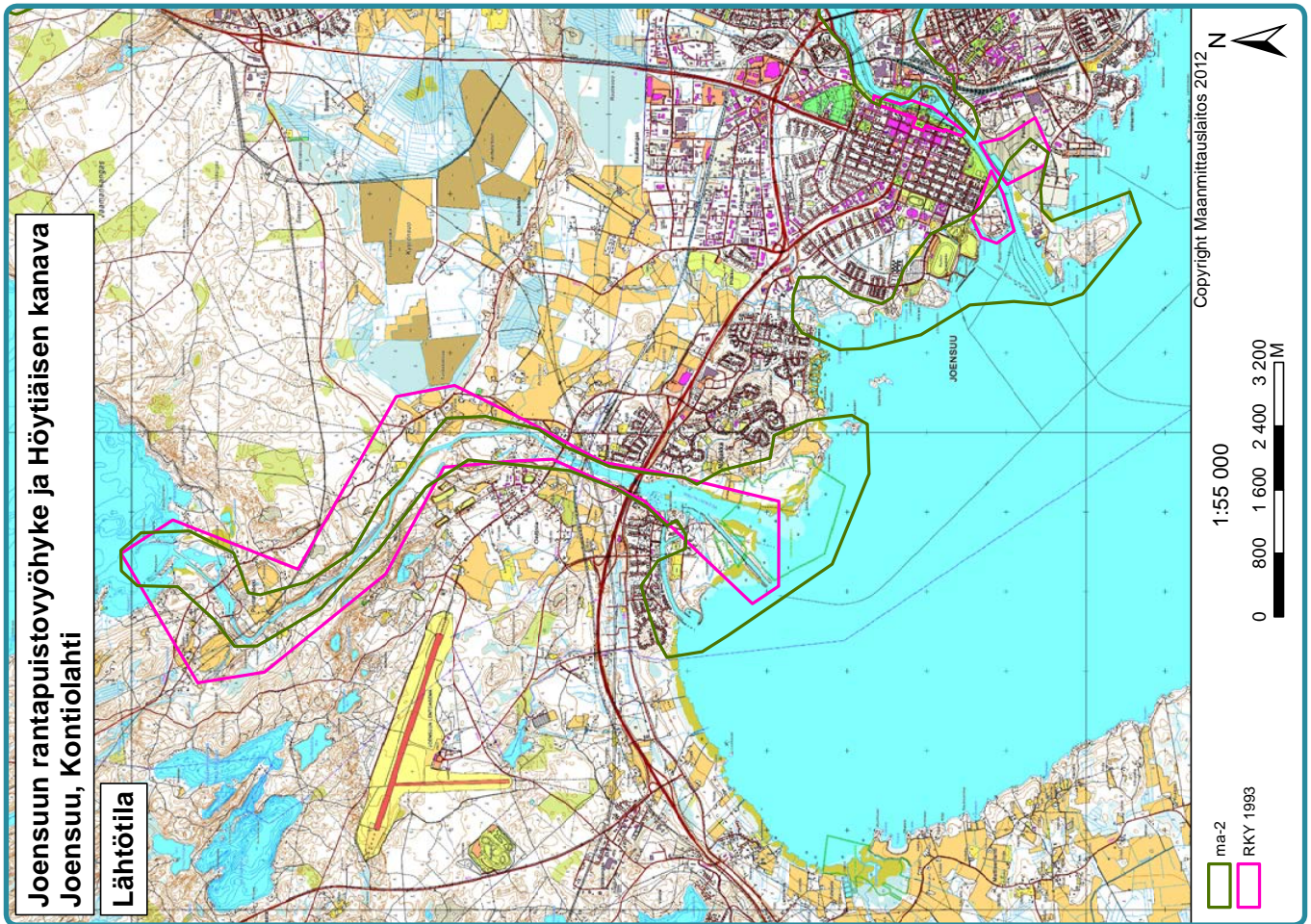
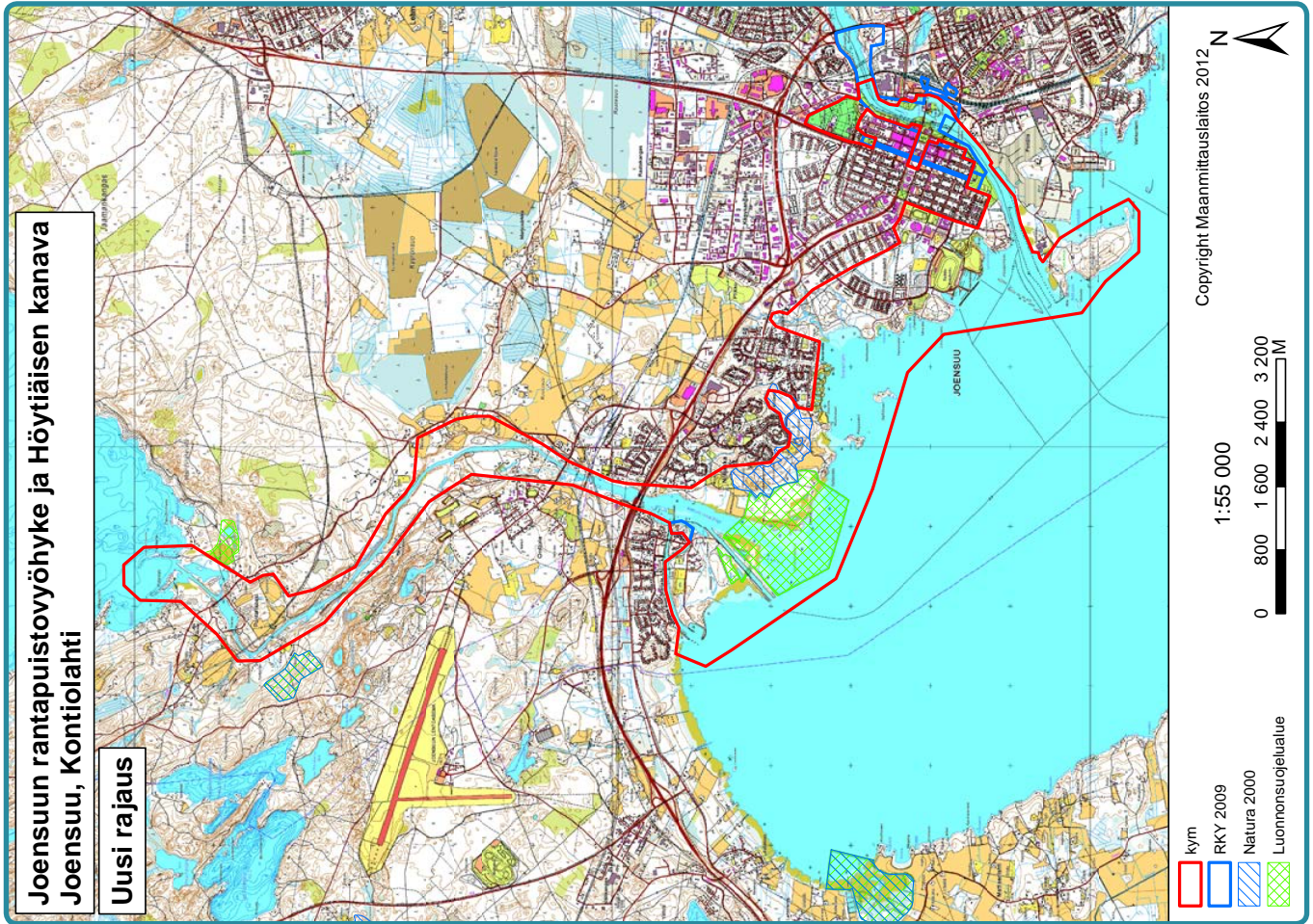
Höytiäisen kanavan suulla sijaitsee Höytiäisen kanavan luonnonsuojelualue. Noljakanmäen alue on Natura 2000 -aluetta.

Kehittämisperiaatemarkintää voidaan käyttää maakunnan erityistarpeisiin ja alueiden omaehtoiseen kehittämiseen. Kehittämisperiaatemarkintä soveltuu hyvin matkailun ja virkistyksen laaja-alaisiin kehittämistarpeisiin, jotka voivat liittyä mm. kulttuuriympäristöarvojen vaalimiseen.

Joensuun kaupungin rantapuistot, Kuhasalon virkistysalue, Linnunlahden arboretum ja puistomaiset metsät, Noljakanmäki ja Höytiäisen kanava osoitetaan kulttuuriympäristön, virkistyksen ja -matkailun kehittämisen kohdealueena. Edellä mainittu alue muodostaa merkittävän kehitettävän kokonaisuuden, jonka arvot perustuvat alueen kulttuuriympäristö-, virkistys- ja matkailun potentiaaliin.

**Rajaus:** Alue käsittää Joensuun kaupungin rantapuistot, Kuhasalon, Linnunlahden, Noljakanmäen ja Höytiäisen kanavan.

**Maakuntakaavamerkintä:** Kehittämisperiaatemarkintä.



## 4.10 Koveron kylämaisema, Joensuu

Kovero on vanha ortodoksikylä, jossa Eteläiselle Vaara-Karjalalle tyypillinen rinneasutus on ollut edustavaa. Tyypiltään Kovero on ollut tiivis nauhakylä, joka on sijainnut kahtena rivinä vaaran rinteessä. Maakuntakaavassa alue on osoitettu maakunnallisesti arvokkaana (ma-2). Koveron maisema-alueen arvot perustuvat asutushistoriaan, ortodoksisuuteen ja maisemallisiin arvoihin. Maisemallisesti kylä on sijoittunut lähes sata metriä Koveron Lastujärven tasosta nousevan Ristivaaran länsipuolelle. Maisemakuva muodostuu vaihtelevaksi vaaran rinteeseen sijoittuvasta Koveron kylämaisemasta ja kylän länsipuoleisesta vesimaisemasta. Kylällä on myös sotahistoriallisia ja rakennushistoriallisia arvoja. Kovero on toiminut maantieliikenteen solmukohtana.

Koveron asutus kuuluu Pohjois-Karjalan vanhimpaan asutuskerrostumaan. Koveron kylä periytyy Saloheimon (1975) mukaan 1400-luvulta. Kovero on toiminut Tuupovaaran keskuksena 1910-luvulle asti. Kovero on toiminut neljän maantien, Tohmajärvelle, Liperiin, Enoon ja Ilomantsiin menevän tien, risteyskohtana. Koveron kylältä tunnetaan neljä kiinteää muinaisjäännöstä. Kylän keskeisellä paikalla sijaitsee Herman Alaskalaisen tsasouna.

Kylällä on lukuisin rakennushistoriallisesti arvokkaita rakennuksia ja pihapiirejä. Vanhasta asutuskannasta parhaita esimerkkejä ovat Ikola, koulutalo, Mäntyrinne ja Suhonen. Sotahistoriallisesti Ristivaara on ollut tärkeä paikka, koska vaaran laella on sijainnut viime sotien aikana lennonvalvontatorni. Maanviljelys on kylällä vähentynyt, mutta kylällä toimii edelleen kauppa ja koulu. Kylällä toimii aktiivinen Koveron nuorisoseura.

Koveron peltojen umpeutumisen ja taajamatyyppisen rakentamisen seurauksena maisemalliset arvot ovat osittain heikentyneet. Kyläalueella on paljon uutta rakentamista. Vaaran rinteitä on joko metsitetty tai jätetty luontaisesti metsittymään ja laiduneläimet ovat oleellisesti vähentyneet. Tuupovaaraan johtavalle tielle näkyvä Ristivaaran länsirinne on metsittynyt. Kylän eteläosassa näkyvät ovat sulkeutuneet voimakkaasti. Metsitetyistä vaaranrinnepelloista on esimerkkinä (kuva 6) Ikolan tilan pellot. Ympäristöhallinnon 1990-luvulla tehdyistä maisemanhoitotoista on jäljellä enää vähäisiä näytteitä. Koveron kylä edustaa kuitenkin maisemamaakunnalle tyypillistä kulttuurimaisemaa, ja maisema-arvot voidaan luokitella edelleen maakunnallisesti arvokkaiksi. Maisema-alue-rajasta tulee pienentää vastaamaan maisema-alueinventointiohjeita.

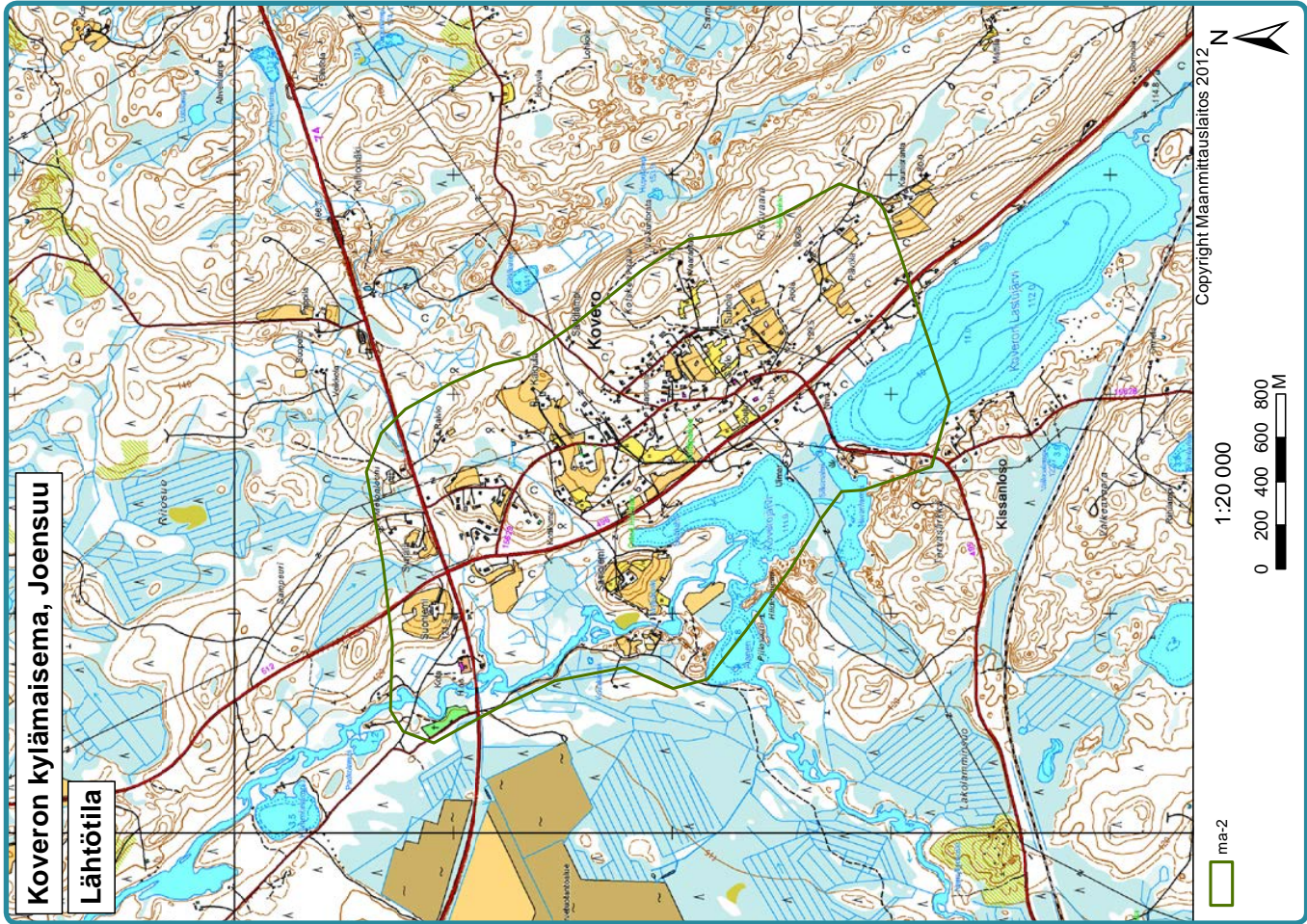
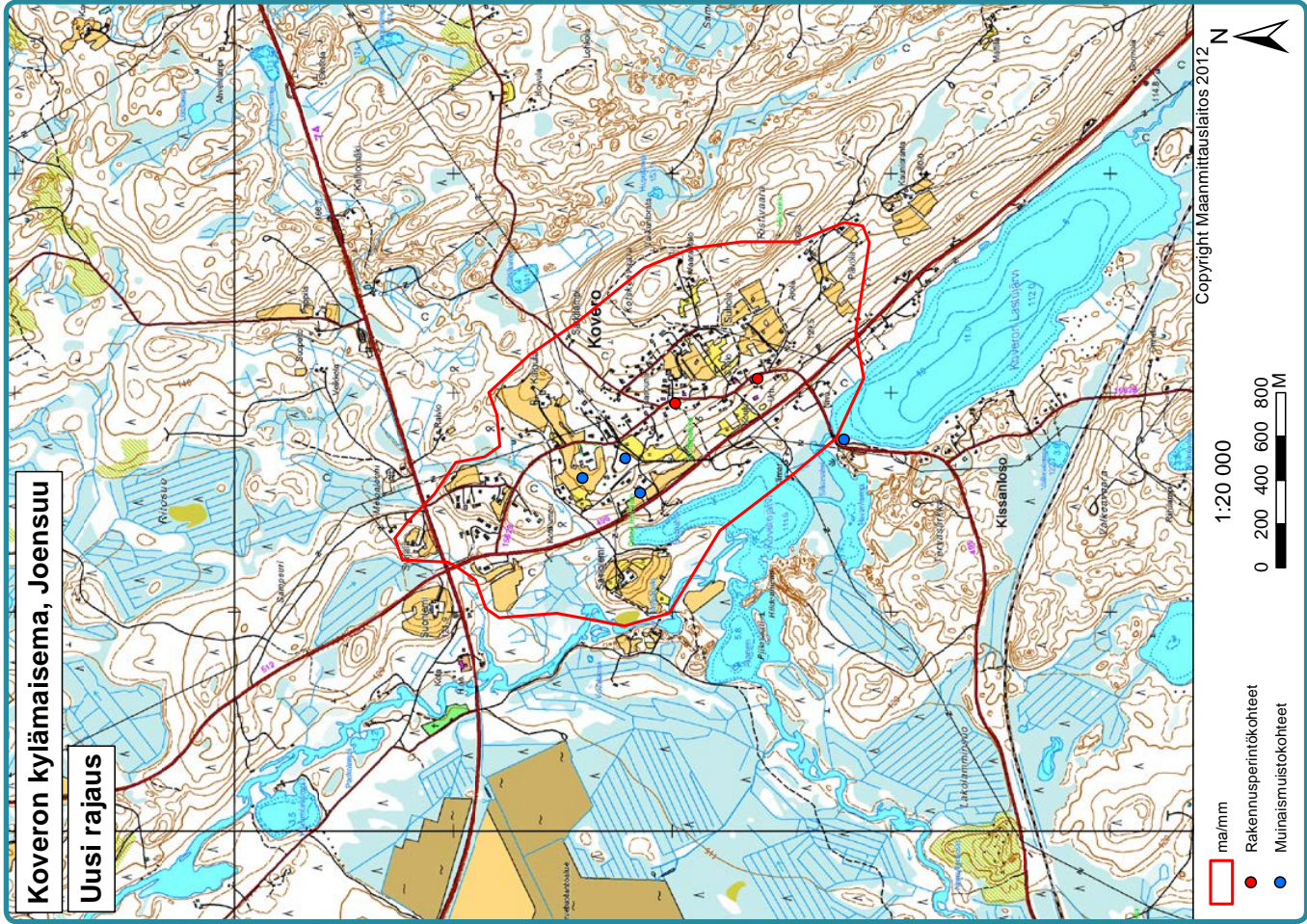
**Rajaus:** Rajauksen tarkistus.

**Maakuntakaavamerkintä:** Maakunnallisesti arvokas maisema-alue.



Kuva 10

**Koveron Ikolan tilan pellot on osittain metsitetty.**





## 4.11 Kuusjärven kylämaisema, Joensuu

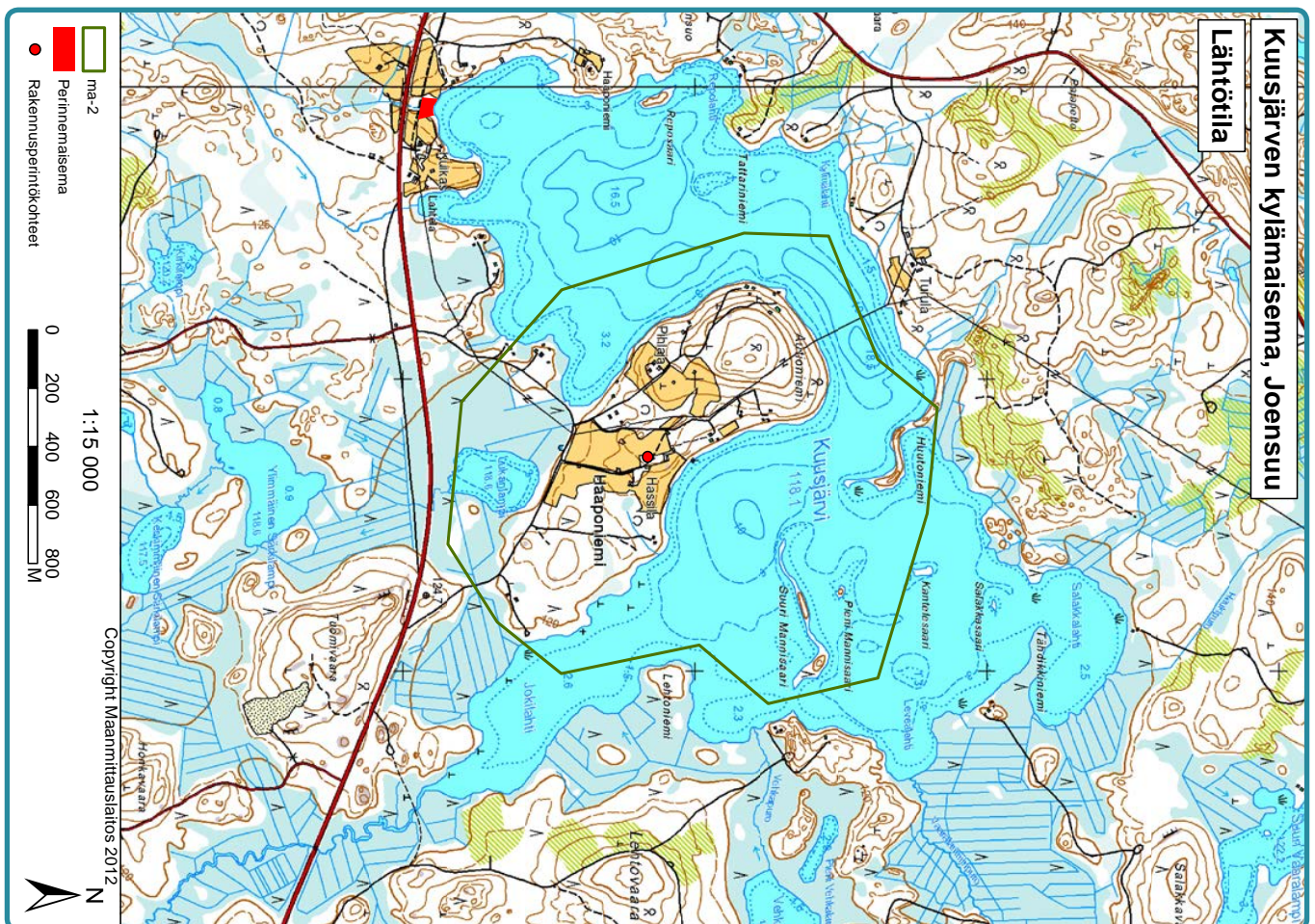
Kuusjärven kylämaisema sijaitsee noin 30 kilometriä Joensuun kaupungista itään. Talot sijaitsevat Kuusjärven pohjoisrannalla sijaitsevalla Autioniemellä, mäen pohjoisrinteellä. Kuusjärvi sijaitsee eteläisellä Vaara-Karjalan maisema-alueella. Alue on osoitettu maakuntakaavan 1. vaiheessa maakunnallisesti arvokkaana kulttuuriympäristönä (ma-2). Alue on pienialainen, parin tilan muodostama, vesistön ympäröimä kulttuuriympäristö.

Kuusjärvi on vanha 1400-luvulla perustettu ortodoksikylä. Ortodoksi aikana niemellä on ollut parhaimmillaan 15–16 taloa. Vanhinta rakennuskantaa edustaa Hassilan pihapiiri. Pihapiirissä on säilynyt perinteistä rakennettua kulttuuriperintöä, joka on esimerkki talonpoikaisesta rakentamisesta. Hassila edustaa 1700-luvun tyyppistä itäsuomalaista taloa, jonka pihapiirissä sijaitsee muun muassa vanha savusauna, riihi, luhtiaitta ja myöhempi kivinavetta.

Kuusjärven maisema-alueen arvot perustuvat alueen uskontohistoriaan ja talonpoikaiseen asutushistoriaan. Viljelymaisema on kuitenkin pahoin umpeutumissa, eikä alueella ole enää toimivia maatiloja. Autioniemen rannoilla on useita loma-asuntoja. Maisemakuvallisesti alue ei enää muodosta ehjää kokonaisuutta, vaan metsittymisen ja hoitamattomuuden takia maisema-alueen arvoluokka on tällä hetkellä paikallinen.

**Rajaus:** -

**Maakuntakaavamerkintä:** Paikallisesti arvokas maisema-alue.



## 4.12 Mulon kumparekylä, Joensuu

Mulon kumparekylä sijaitsee Joensuussa aivan Reijolan taajaman länsipuolella Pyhäselän rannalla. Rakennetun kulttuuriympäristön vuoden 1993 listauksessa Mulon kumparekylä oli listattu valtakunnallisesti merkittäväksi kulttuurihistorialliseksi ympäristöksi. Vuoden 2009 listauksesta Mulon kumparekylä oli pudotettu pois. Mulon kumparekylä sisältää kuitenkin sellaisia kulttuurimaisemallisia ja -historiallisia arvoja, että se voi olla maakunnallisesti arvokas maisema-alue.

Mulo kuuluu Itäisen Järvi-Suomen Pohjois-Karjalan järvisetuun ja Pyhäselän-Höytiäisen viljelytasanko -maisematyyppiin. Mulon kumparekylä on pinnanmuodoiltaan Pohjois-Karjalan järviseu-dulle ominaista melko tasaista, loivasti kumpuilevaa aluetta. Pyhäselän-Höytiäisen viljelytasangolle on tyypillistä, että suuret järvioltaan tasaavat ilmaston mantereisuutta, jolloin monin paikoin olosuhteet ovat otollisia rehevällekin kasvillisuudelle. Mulon kumparekylä, jossa maisemat ovat avoimia ja jossa tilakeskukset ovat asettuneet matalille kallioisille kumpareille, on tyyppiesimerkki Pyhäselän-Höytiäisen viljelytasanko -maisematyyppistä.

Kylän kulttuuriympäristön arvo perustuu muutamaankin erinomaisesti säilyneeseen pihapiiriin, rakennuskantaan ja talojen sijoittumiseen kumpareiden päälle. Viljely- ja laidunmaisemat ovat poikkeuksellisen viehättäviä ja avoimia. Mulon alueen pellot ovat pohjoiskarjalaisittain varsin hyvää viljelysmaata. Monet alueen pelloista ovat syntyneet purojen perkausten myötä.

Mulo on ollut Tohmajärven suurpitäjän luoteisin kylä. Saloheimon mukaan Mulo näyttää syntyneen Hammaslahden luoteiseksi naapuriksi jo 1500-luvulla. Mulo mainitaan vuonna 1618 kolmetaloisena. Mulon kylä on saavuttanut täyden kokonsa jo vuonna 1637. Ruptuurisota vaihtoi koko väestön, sillä vastatulleet luterilaisetkin poistuivat sen aikana. Vasta vuonna 1696 on päästy taloluvussa vuoden 1637 tasoon.

Isonjaon aikana vanhimmat talot ovat sijainneet miltei poikkeuksetta kahdella kumpareella nykyisten Mörkölän ja Ollilan välillä. Kylän uudisosa täytti itäpuoliset kunnat. Mulo sai vuonna 1894 rautatien, jonka varteen kasvoi liike- ja sivistyskeskus syrjään vanhimmasta kylästä. Pohjois-Karjalan kansanopisto siirtyi vuonna 1898 Niittylahteen. Reijolan taajama, joka on kasvanut 1950-luvulta saakka, on kiinteässä yhteydessä vanhan maatalouskylän kanssa.

Mulon kumparekylän rakennuskanta muodostuu eri aikakausien rakennustyyleistä. Vanhempaa rakennuskantaa on Pekkalan, Tannilan, Tössilän, Rajalan, Tyynelän, Kokkilan ja Ollilan tiloilla. Erilään Pyhäselän rannassa sijaitsee 1800-luvun alussa perustettu Rantalan (Ahlbacka) tila, jossa on huvilatyyppinen päärakennus. Rantalan tilan vuonna 1872 valmistunut navetta on Pohjois-Karjalan maakunnan kookkaimpia. Mulossa on toiminut kansakoulu vuodesta 1898 vuoteen 1956, jolloin Reijolan koulu avattiin.

Mulo on säilyttänyt perinteisen ilmeensä avoimena kylämaisemana. Keskustan kumpuileva, avoimien viljely- ja laidunnäkymien vaihtelu ja rakennustyylien monipuolisuus tekevät kylästä viehättävän. Vanhemmat tilakeskukset sijaitsevat kumpujen päällä. Elinvoimainen maatalous näkyy uusina, suurina tuotantorakennuksina. Ollilan tilan maatalousrakennukset ovat suuria ja korkeita. Ne erottuvatkin maisemakuvassa joka puolelta maisema-alueelta. Rautatien tasoristeyksen korvaaminen ylikulkusillalla on muokannut maisemaa maisema-alueen keskiosassa. Ylikulkusilta on alueen suurin yksittäinen maisemavaurio, sillä se katkaisee näkymät. Taajaman lieverakentaminen on uhkana, mutta tällä hetkellä uudet rakennukset eivät erotu häiritsevästi peltomaisemissa. Ky-

lällä sijaitsee useita lihakarjatiloja ja laitumia. Pellot ovat alueella yleisesti käytössä, vain rautatien itäpuolella osa pelloista on vaarassa pusikoitua.

Mulonniemi on voimakasta rakentamisen aluetta. Niemellä ei sijaitse avoimia peltomaisemia eikä muita sellaisia arvoja, että se kuuluisi maisema-alueajukseen.

Mulo-Reijolan kyläyhdistys Ry toimii Mulon ja Reijolan alueella. Muloon ja Reijolaan on laadittu kyläsuunnitelma vuonna 2005. Muloon on laadittu myös Vesa Tuomisen toimittama kyläkirja. Mulossa ei ole juurikaan palveluita, vaan lähimmät palvelut löytyvät koko ajan kasvavan Reijolan alueelta. Mulon kumparekylän arvo koostuu monen osatekijän summasta. Alueen asutushistoria on vanhaa, alueelta löytyy talonpoikaista rakentamista ja alue on ollut liikenteellisesti tärkeä. Alue on maisemallisesti, historiallisesti ja kulttuurihistoriallisesti arvokas.



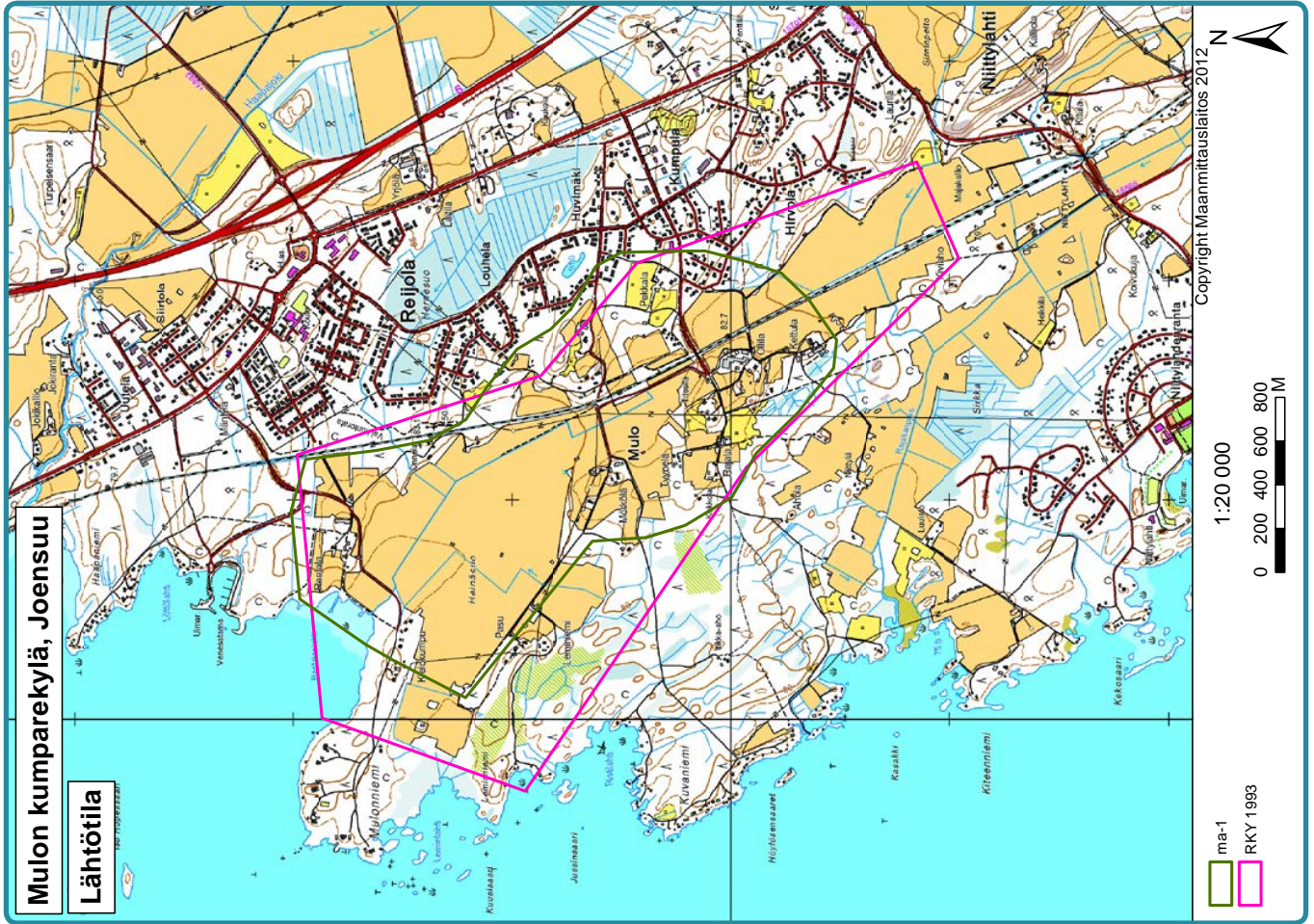
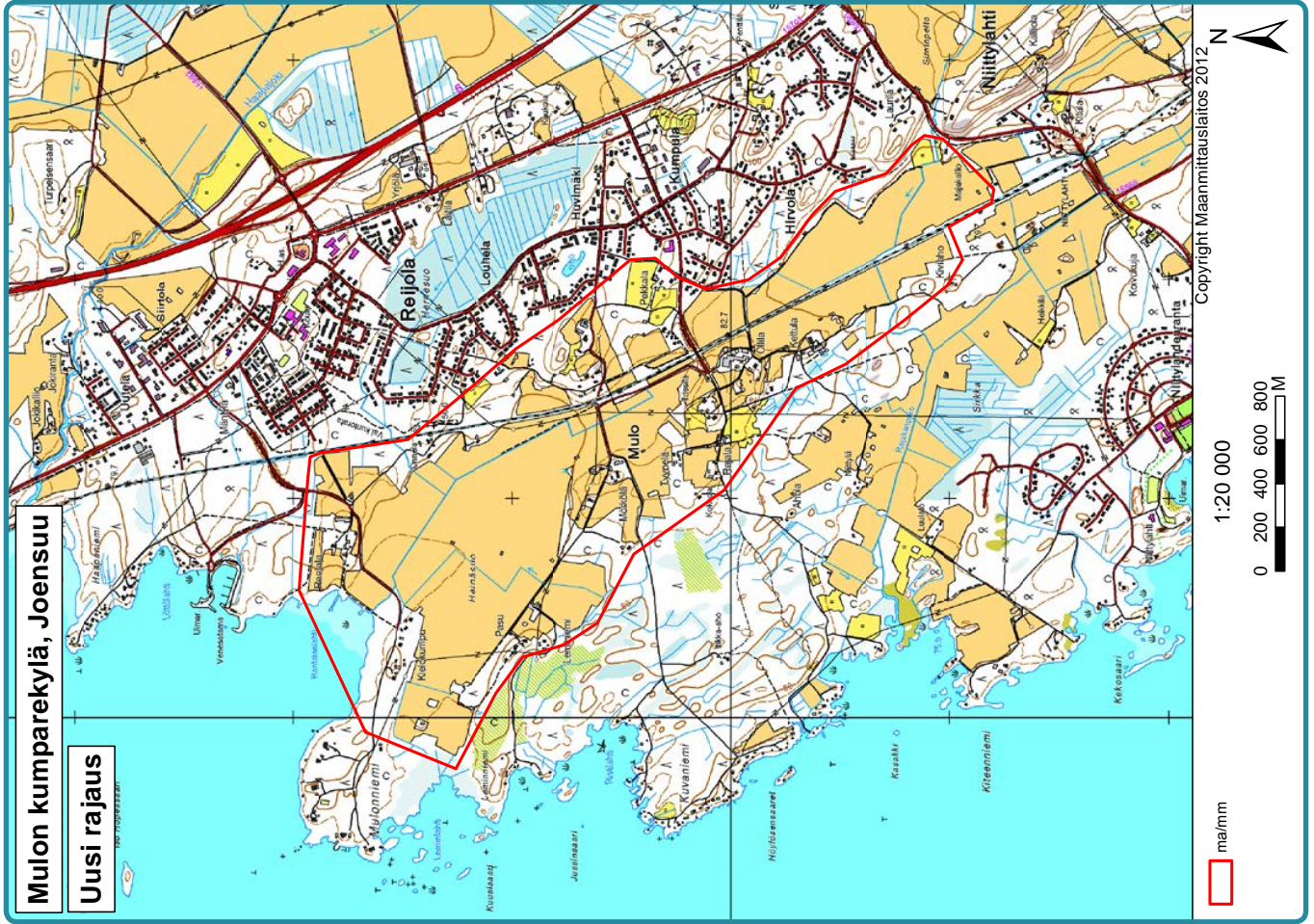
Kuva 11 Ollilan tilan vaikuttavat maatalousrakennukset.



Kuva 12 Maisema-alueen eteläosan tasaista viljelymaisemaa.

**Rajaus:** Perustuu RKY 1993 rajaukseen tietyin tarkennuksin.

**Maakuntakaavamerkintä:** Maakunnallisesti arvokas maisema-alue.



## 4.13 Nivan kylämaisema, Joensuu

Nivan kylä sijaitsee Joensuun kaupungissa, Hammaslahden eteläpuolella Pyhäselän rannalla, noin 20 kilometrin päässä Joensuun keskustasta. Nivan kylä rajoittuu Rääkkylän kunnan rajaan ja maisema-alueen eteläosassa virtaavaan Nivanjokeen, joka laskee Onkamojärvestä Pyhäselkään. Kylämaisemaa leimaavat vesistöjen läheisyyden lisäksi viljelyksessä olevat peltoaukeat. Nivan kylä edustaa tyypillisintä Järvi-Suomen maisemaa ja Keski-Karjalan kumparemaa -maisematyyppiä. Maisemakvaltaan kylä on tasapainoinen, loivasti kumpuileva kylämaisema.

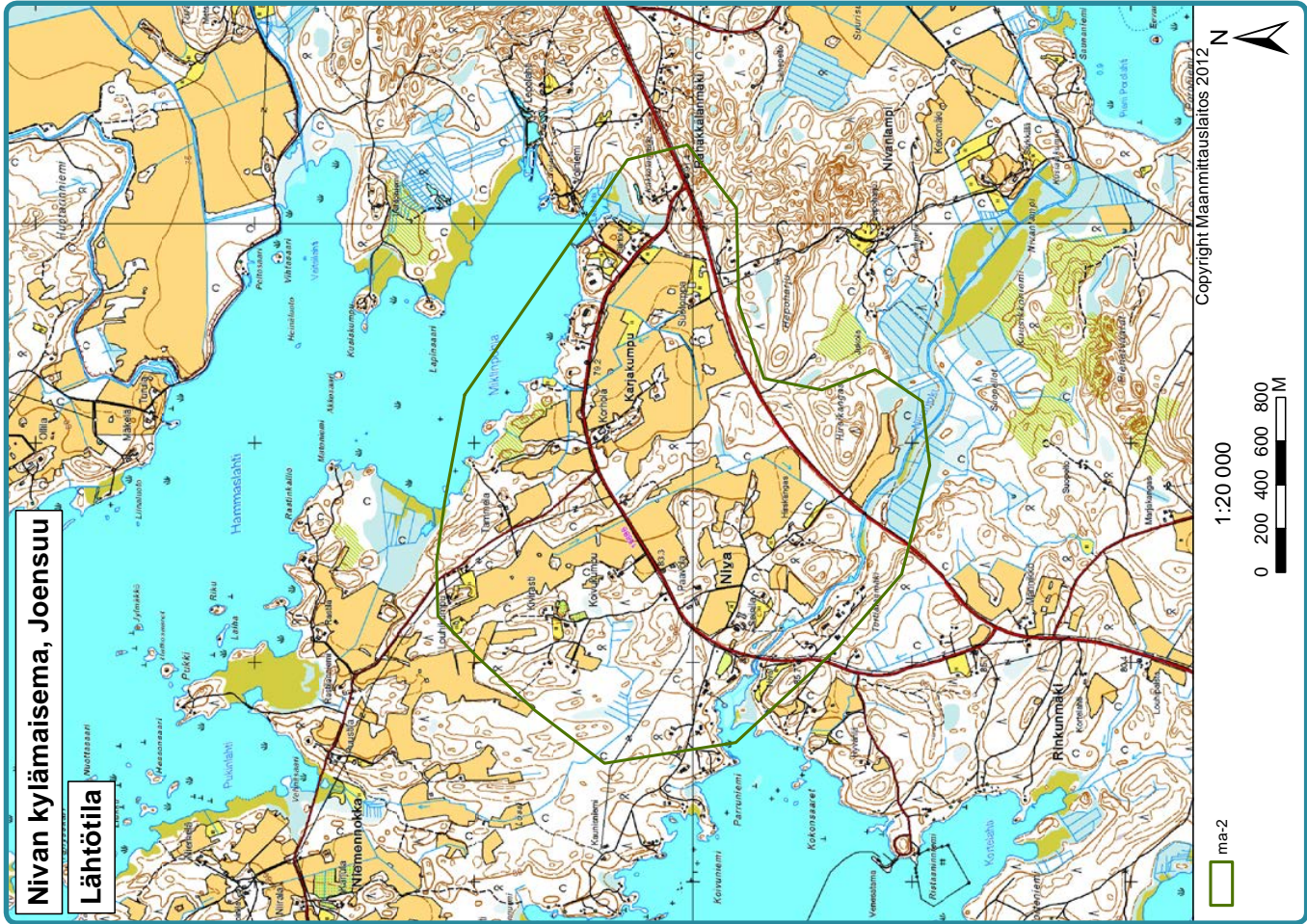
Nivan varsinainen ja pysyvä asutus on peräisin 1600-luvulta. Nivan teollisuustoiminta on alkanut 1700-luvun puolessa välissä, kun kruununvouti Wallenius perusti Nivankoskeen vuonna 1769 maakunnan ensimmäisen hienoteräisen vesisahan. Samalla paikalla toimi aina 1930-luvulle asti mylly. Nivankoskessa on säilynyt entisen sahan ja myllyn paikalla olevat vanhan sillan kiviset rakenteet. Nivan kylällä toimi karjatalouskoulu vuosina 1925–1972. Koulu toimi sota-aikana myös sotilassairaalana. Koulu siirtyi Kiteelle vuonna 1972. Alueella vaikutti myös Lotokanhovi, joka toimi 1900-luvun alkuvuosina karjatalouskouluna. John Cederberg osti Lotokan vuonna 1920, ja hän alkoi kehittää tilaa ostamalla lisämaata sekä rakennuttamalla 74 paikkaisen navetan. Hovi toimi myös karjatalouskoululaisten harjoittelutilana. Hovista on jäljellä navetan rauniot ja kartanorakennus.

Nivan kylällä seudullisesti arvokkaita rakennetun kulttuuriympäristön kohteita ovat Nivan tila, joka on toiminut karjanhoitokoulun harjoittelutilana, Karjamäen entinen karjatalouskoulu vuodelta 1925 ja Nivan koulu, jonka funkistyylinen koulurakennus on vuodelta 1957.

Nivan kylä on tällä hetkellä 300 asukkaan vireä ja elinvoimainen, luonnoltaan ja kulttuuriperinnöltään elinvoimainen kylä. Pellot ovat kylällä viljeltyjä ja rakennukset hyvin hoidettuja. Kylätien varrella sijaitsee Korholan tilan yksityistalli, jonka hevoset hoitavat ja elävöittävät Nivan kylämaisemaa.

**Rajaus:** Pientä tarkistusta rajaukseen.

**Maakuntakaavamerkintä:** Maakunnallisesti arvokas maisema-alue.



#### 4.14 Pohjankylän asutusmaisema, Joensuu

Pohjankylä sijaitsee Eteläisen Vaara-Karjalan maisema-alueella. Pohjankylän asutusmaisema on arvotettu maakunnallisena kulttuuriympäristöalueena maakuntakaavan 1. vaiheessa. Alueen itäpuolella sijaitsee harjuselänne, joka on maakuntakaavan 1. vaiheessa osoitettu MY -merkinnällä. Merkinnällä osoitetaan maakunnallisesti merkittäviä geologian ja maisemansuojelun alueita, joiden perustana on arvokas harjumuodostuma.

Vuonna 1743 suoritettu Alimmaisen Sarvinkijärven lasku on ensimmäinen tunnettu järvenlasku Suomessa. Kylä on muodostunut Jakojärven pohjalle Alimmaisen Sarvinkijärven laskun yhteydessä muodostuneelle vesijättömaalle. Pohjankylä on syntynyt 1920- ja 1930-lukujen torpparivapautuslain ja asutuslakien seurauksena. Asutus sijaitsee kahden jyrkkärinteisen harjujakson välisessä laaksossa nauhamaisesti, mutta asutus ei ole kuitenkaan tyypillistä nauha-asutusta. Alueen rakennuskanta muodostuu sotien jälkeisistä tyyppitaloista. Kylällä ei ole uutta rakennuskantaa.

Maanviljelys on edelleen vallitseva elinkeinomuoto. Pellot ovat pääosin viljelyskäytössä, mutta maisema on erityisesti reuna-alueilla sulkeutumassa. Kylän yleisilme on hoitamaton. Esimerkiksi kylän tien routavauriot ovat huomattavia ja avo-ojat ovat pensoittuneet. Kylällä ei ole laiduneläimiä. Pohjankylä on paikoin taantuvaa kulttuurimaisema-aluetta, jonka yleisilme on hoitamaton. Erityisesti reuna-alueet ovat sulkeutumassa. Kohteen arvo säilyy maakunnallisena, koska kylä edustaa järvenlaskuhistoriaa ja kylällä on vielä maanviljelystä. Maisema-alueen rajausta tarkistetaan reunaosista etelä- ja länsiosasta ja laajennetaan eteläosasta.

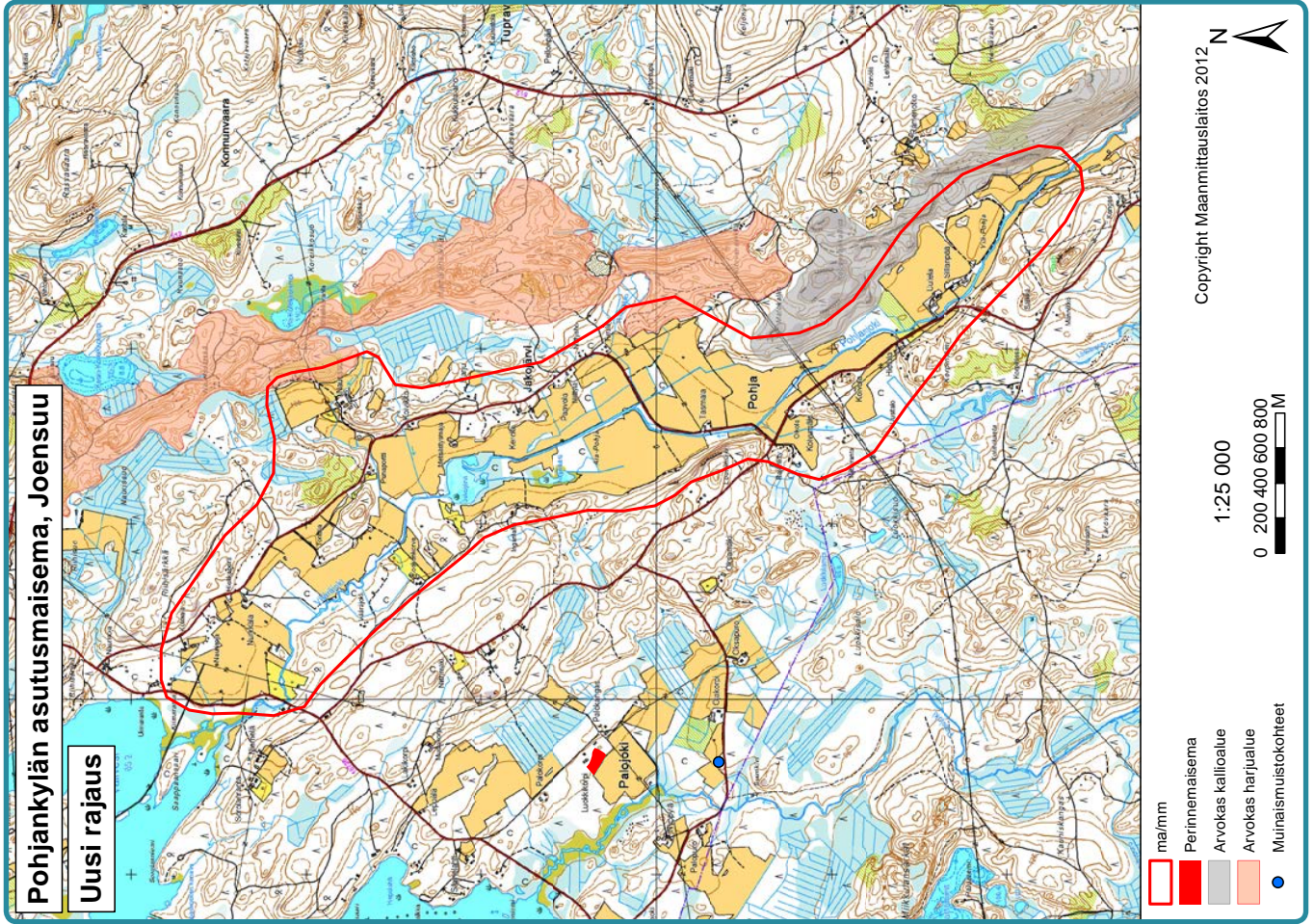
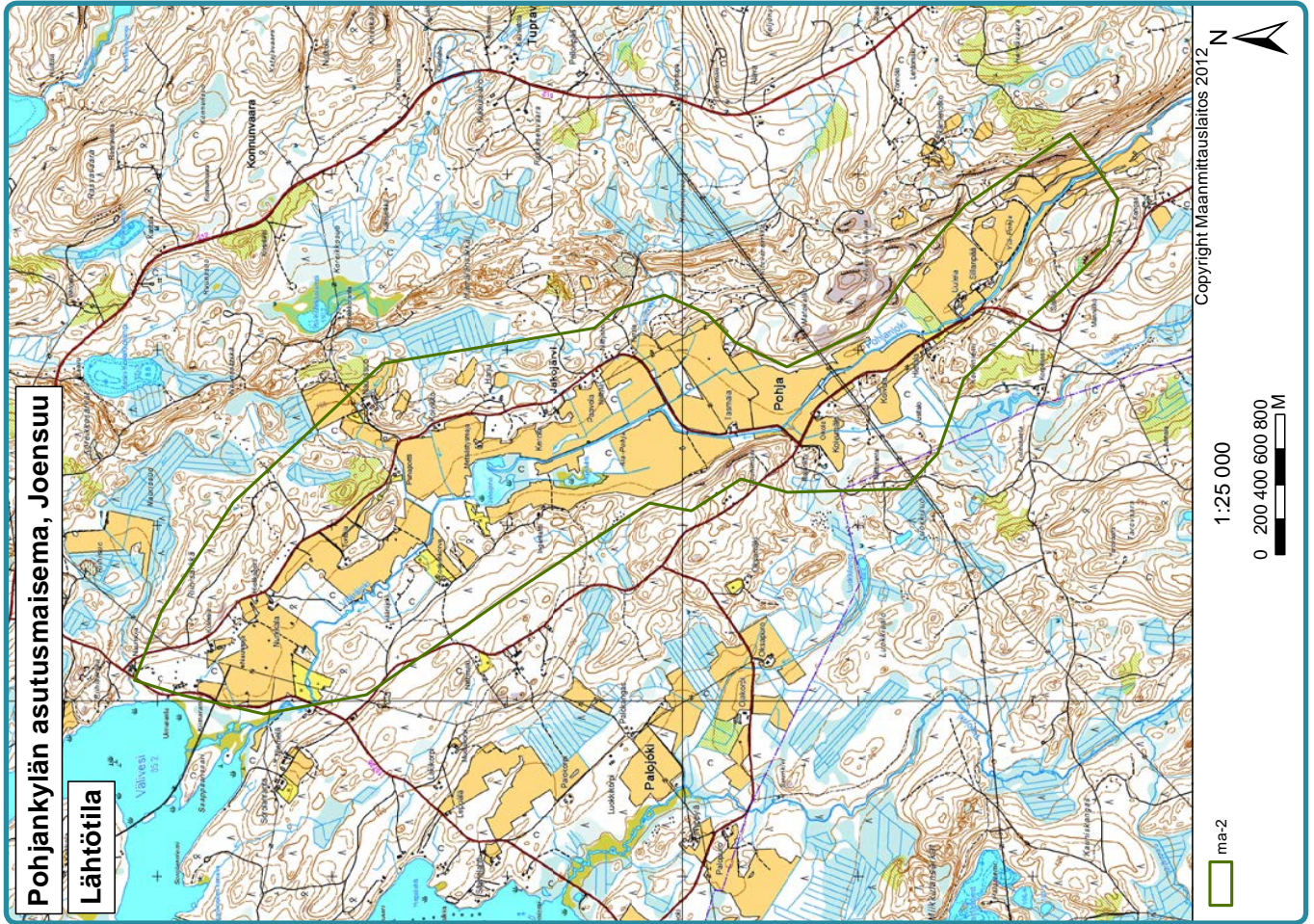


Kuva 13

**Pohjankylä on paikoin taantuvaa kulttuurimaisema-aluetta, jonka yleisilme on hoitamaton. Erityisesti reuna-alueet ovat sulkeutumassa.**

**Rajaus:** Rajausta tulee tarkistaa kauttaaltaan tiukemmaksi.

**Maakuntakaavamerkintä:** Maakunnallisesti arvokas maisema-alue.





## 4.15 Sarvingin kylämaisema, Joensuu

Sarvinki sijaitsee Joensuun kaupungista noin 20 km itään eteläisen Vaara-Karjalan maisema-alueella. Kylä on syntynyt Alimmaisen Sarvinkijärven järvenlaskun (v. 1743) seurauksena. Maisematyypiltään kylä ei edusta tyypillistä vaarakarjalaista maisemaa, vaan kylän sijainti jokilaaksoa myötäilevänä on Itä- Suomessa maisemallisesti poikkeuksellinen. Kylä sijaitsee luode-kaakko -suuntaisessa jokilaaksossa, joka on syntynyt hallitsemattoman järvenlaskutoimituksen seurauksena.

Ympäröivä alue jakautuu kahteen topografialtaan erilaiseen maisemaan. Kaakkoispuoli on loivasti nousevaa metsäistä rinnettä, joilla asutus on tyypillistä rinne-asutusta. Lounaispuoli on tasainta peltoaukeaa, joka on syntynyt järvenlaskun jälkeen. Maisema-alueen kaakkoispuolella sijaitsee harjijensuojeluohjelman harjualue. Maisema-alueen luoteispuolella sijaitsee Sarvinginjoen kallioiden -niminen arvokas kallioalue. Alueen koillispuolella oleva Riikolan tila on Sarvingin edustavinta kulttuurimaisema-aluetta. Alueella sijaitsee vanhaa rakennuskantaa ja eläimiä. Rakennukset ovat valtaosaltaan rakennettu sotien jälkeen, mutta kylässä on myös muutamia arvokkaita rakennusperintökohteita.

Sarvingin kylä on perustettu 1680-luvulla alimmaisen ja keskimmäisen Sarvinkijärven väliselle kannakselle. Vuonna 1743 suoritetun Alimmaisen Sarvinkijärven laskun seurauksena syntyneet vesijättömaat on otettu viljelyskäyttöön. Kyseiset vesijättömaat on mainittu olleen aluksi erinomaisia heinämaita. Myöhemmin aluksi ravinnerikas maaperä on kuitenkin köyhtynyt. Pellot muodostavat kylän tärkeimmän maisemaelementin. Vanhimmat talot ovat olleet asuttuina jo 1600-luvun lopusta alkaen.

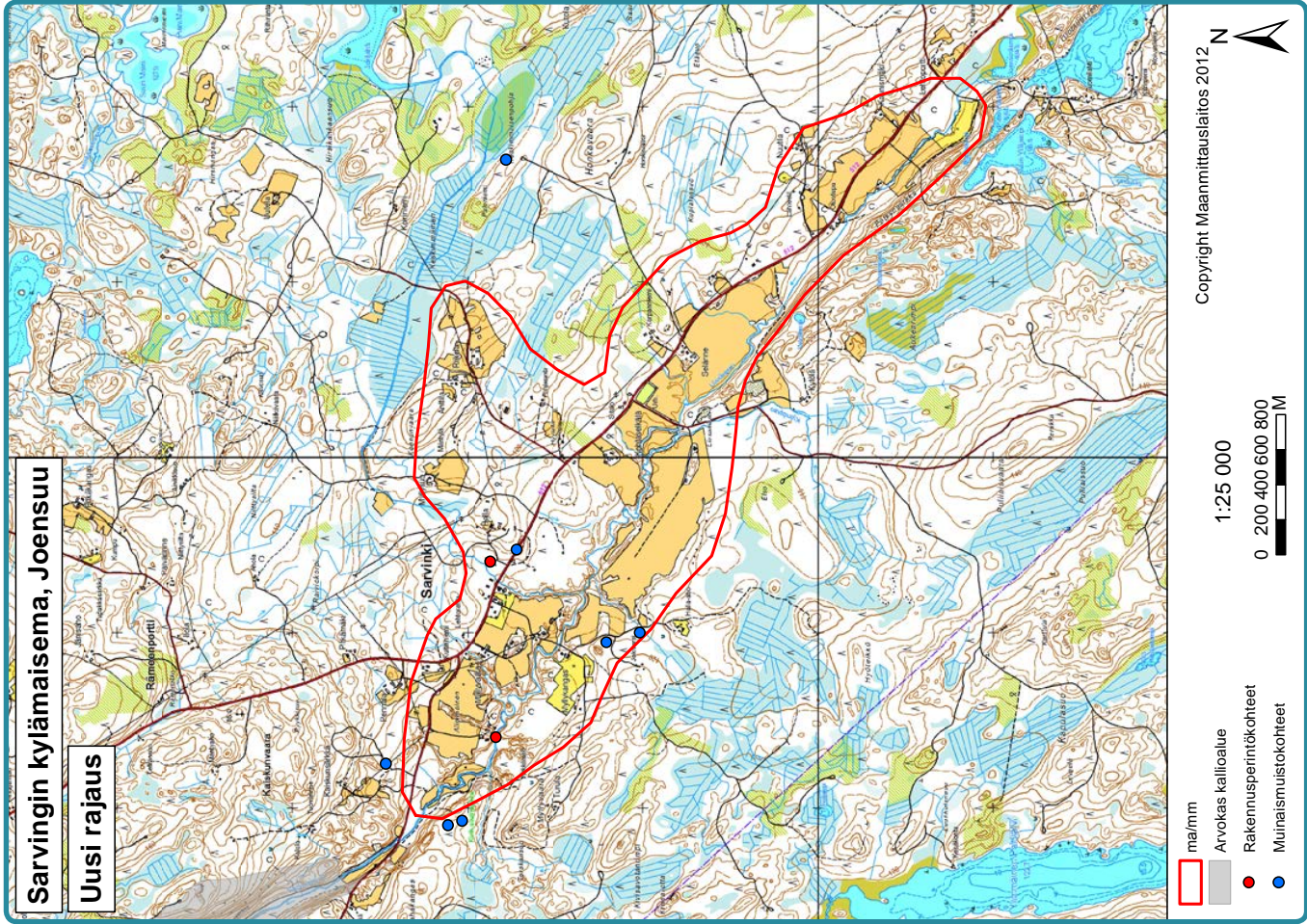
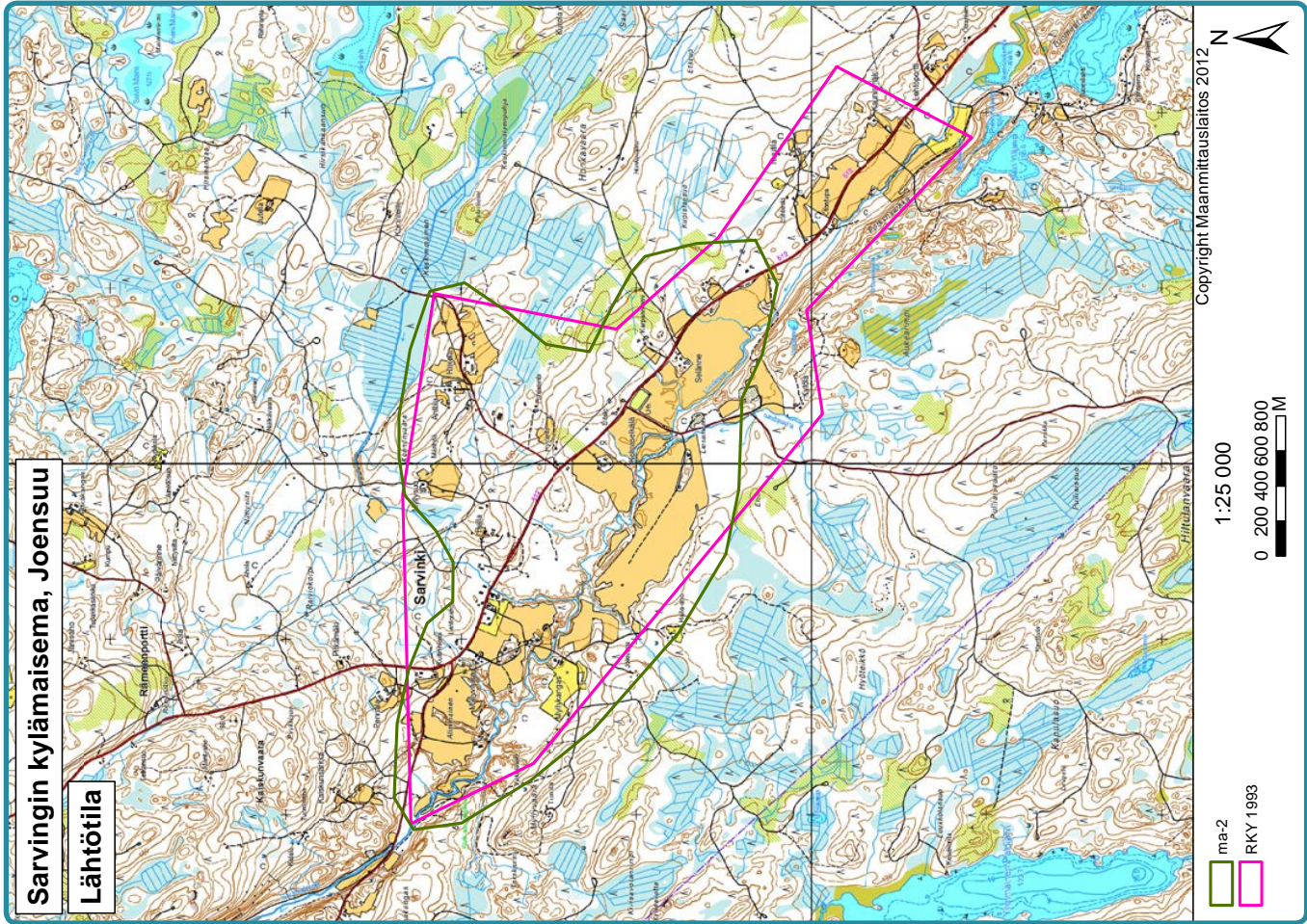
Arvokkaita rakennusperintökohteita kylällä ovat Pohjarannan talo, Sarvingin vesimylly (1862), Anttilan pihapiirissä sijaitsevassa Lappalaisen aitta ja Tupravan tuulimylly (1898). Muita merkittäviä kulttuuriympäristökohteita ovat ortodoksisen kalmiston paikalla sijaitseva muistomerkki ja kyläkeskuksen vieressä kulkevassa purossa sijaitseva 1950-luvulta peräisin oleva uittoränni, joka on rakennettu uudelleen. Uudisrakennuksia ei ole sijoitettu maisemarakenteen kannalta herkille paikoille.

Sarvinki on edelleen elinvoimaisenoloinen kylä. Kylän elinvoimaisuudesta kertoo muun muassa seurojentalon kunnostustyöt ja tienvarsipensaikon raivaukset. Viljely jatkuu edelleen ja maisemakuva reuna-alueita lukuun ottamatta on avoin. Tosin osa vanhoista perinteisistä rakennuksista on huonossa kunnossa. Tästä on esimerkkinä kylän keskeisellä paikalla sijaitseva vanha kauppa. Ympäristökeskuksen 1990-luvulla tekemiä, nykyisin vanhoja ja huonokuntoisia tauluja, sijaitsee siellä täällä. Rakennuksia on kunnostettu ympäristökeskuksen ympäristöhoitotoina 1990-luvulla.

Sarvingin kylä edustaa maakunnallisesti arvokasta ja harvinaista kulttuuriympäristöä. Sen arvo perustuu järvenlaskuhistoriaan ja sen seurauksena syntyneeseen perinteiseen maankäyttöön. Maisema-arvot ja rakennetun kulttuuriympäristöarvot ovat säilyneet edustavina, vaikka tehomääräisten seurauksena maisemakuva on yksipuolistunut ja pienipiirteisyys vähentynyt. Rajausta tulee laajentaa kaakkoisosasta.

**Rajaus:** Rajausta tulee laajentaa alueen kaakkoisosassa.

**Maakuntakaavamerkintä:** Maakunnallisesti arvokas maisema-alue.





Kuva 14

**Riikolan tila Sarvingin kylässä on esimerkki edustavasta ja elinvoimaisesta kulttuurimaisemasta.**

#### 4.16 Tuupovaaran vaarakylät, Joensuu

Tuupovaaran vaarakylät sijaitsevat Joensuussa Tuupovaaran keskustasta reilun neljän kilometrin päässä lännessä. Tuupovaaran vaarakylien maisemakokonaisuus muodostuu Luostarinsuota ympäröivistä Luostarinvaarasta, Huosiovaarasta ja Konnunniemestä. Vaarakylät kuuluvat Vaara-Karjalan maisemamaakuntaan ja Eteläinen Vaara-Karjala -maisematyyppiin. Tuupovaaran vaarakylillä maanviljely on keskittynyt Vaara-Karjalan maisemamaakunnalle tyypillisesti korkeille, huuhtoutumattomille ja ilmastoltaan edullisille lakialueille.

Tuupovaaran vaarakylät ovat melko tyypillisiä vaaranlakikyliä. Tyypillisimmillään vaaranlakikylässä on koko vaara peltona, talot harvassa eri puolilla vaaraa ja vaaran laella komea kyläkuusi. Asutus on seudulla yleisesti ottaen harvaa, rakennukset väljästi ja säännöttömästi ryhmiteltyjä. Kylät ovat usein vain muutamien isojen talojen muodostamia. Pitkälle ulottuvat näkymät korostavat vaarakyliä avaruuden tuntua.

##### **Luostarinvaara**

Luostarinvaaran maisema-alue rajautuu luontevasti niin, että ympäröivää suomaastoa parhaimmillaan 40 metriä korkeampi vaara muodostaa maisema-alueen. Luostarinvaaran pellot sijaitsevat luostarinvaaran laella ja länsirinteellä. Itärinne kasvaa sankkaa havumetsää. Jänisjoki mutkittelee vaaran länsipuolella. Konnunniemi sijaitsee Luostarinvaarasta etelään ja Huosiovaara länteen. Luostarinvaara on todennäköisesti perustettu ruptuurisodan jälkeen, jolloin se eriytyi Konnunniemestä. Luostarinvaaralla on tällöin sijainnut viisi taloa. Kyseiset talot muodostavat kaksi ryhmää, kolmetaloisen vaaran laella ja taloparin vaaran eteläpäässä. Pääkylä on parvikylä ja kumpikin lähinnä lakiasutuksia. Taloluku on 1700-luvulla kasvanut kahdeksaan. Talot ovat hajaantuneet 1800-luvun alussa. Luostarinvaara liitettiin Isossajaossa takaisin Konnunniemeen.

Luostarinvaaran vanhoja tiloja edustaa ainakin Tuomaala. Myös Anttilan tila on hyvin edustava ja sijaitsee kauniilla paikalla. Anttilan tilalle vievän tien varressa kasvaa hieno koivupuukujanne. Roivaala on hevostila. Tilojen pihapiireissä kasvaa komeita pihakuusia ja lehtikuusia. Rakennukset sopivat hyvin kulttuurimaisemaan. Peltoja ei ole metsitetty. Erityisesti Tuomaalan tilan alueelta avautuvat hienot näkymät länteen ja etelään. Luostarinvaaran länsipuolella sijaitseva Luostarinvaaransuo on Natura 2000 -aluetta.



Kuva 15 Luostarivaaralta etelään avautuvaa vaaramaisemaa.

### Konnunniemi

Konnunniemen maisema-alue rajautuu niin, että Konnunniemen jyrkästi kohoava vaara ja vaaran länsi- ja luoteispuolella sijaitseva Jänisjoki kuuluvat rajaukseen. Konnunniemen kaakkoisosaa ei kuulu rajaukseen, koska alueella kasvaa sankkaa metsää, ja toisaalta alueella sijaitsee nykyisin ainoastaan loma-asutusta.

Konnunniemi, joka sijaitsee Loitimojärveen pistävällä ryhmyisellä niemellä, periytyy jo 1400-luvulta. Vuonna 1500 Konnunniemellä on sijainnut kaksi taloa. Konnunniemi on kokenut loistoaikansa 1600-luvulla, mutta pysyi myöhemminkin Tuupovaaran suurimpana kylänä. Vuonna 1600 kylästä on luetteloitu 14 taloa. Vähän myöhemmin taloja on ollut jo 23. Konnunniemi on käsittänyt rinteiden 12 taloa, jotka ovat olleet hajakylänä rivissä, niemen kaakkoisosan nelitaloisen rivin ja taloparin rinteellä sekä yksittäisen talon Kauravaarassa. Saloheimo pohtii, että pääosa taloista on sijainnut vaaran länsirinteellä vastapäätä Purovaaran–Toivonvaaran ”alppimaisemaa” sekä pienempi ryhmittymä Savilahden puolella. Vuonna 1651 Konnunniemessä on ollut 19 ortodoksitaloista, mutta ruptuurisodan jälkeen vuonna 1690 ortodoksitaloja on ollut enää kolme. Sen sijaan luterilaisia on ollut jo 15. Vuonna 1860 Konnunniemen taloista enää viisi on sijainnut Loitimojärven rannalla, muut talot olivat hajaantuneet eri puolille.

Nykyisin Konnunniemen vakituinen asutus muutamine tiloineen sijaitsee Konnunniemen luoteisrinteellä. Lisäksi Loitimojärven rannalla on loma-asutusryhmä. Konnunniemen huippu, joka kohoaa 70 metriä ympäristöään korkeammalla, ei ole maatalouskäytössä, vaan kasvaa sankkaa metsää. Pellot sijaitsevat vaaran luoteisrinteellä paria poikkeusta lukuun ottamatta. Peltoja ei ole metsitetty. Tien varressa Lampilan ja Konnunniemen huipun välissä sijaitsee pari peltokuviota ja muutamia komeita lehtikuusia. Tuupalan tilan alueelta avautuvat hienot vaaranäkymät luoteeseen päin. Luostarivaaran ja Huosiovaaran avoimet pellot erottuvat hienosti vaaramaisemassa ja nostavat maisema-arvoa. Tahvolan rakennukset kuvastavat rakennetun kulttuuriympäristön kerroksellisuutta. Tahvolassa sijaitsee vanha riihi, vanha aitta ja matala tiilinen päärakennus. Jänisjoen rannalla sijaitsee hieno Konnunniemen hyväkuntoinen kansakoulu, joka lienee nykyisin olevan yksityiskäytössä.

Konnunniemi on ollut alueensa keskuskylä. Konnunniemelle on kuulunut oma hautausmaa. Kylässä on muun muassa istuttu kärejä ja kylässä on asunut eri aikoina moni pitäjän virkamiehistä. Konnunniemessä sijaitsee kaksi muinaisjäännöstä. Tuupala on mahdollisesti rautakautinen asuinpaikka ja Pesonsuo kivikautinen asuinpaikka. Lisäksi Konnunniemen kaakkoispuolella Suvensaaressa sijaitsee historiallinen ortodoksikalmisto.



Kuva 16 **Tuupalan vaaranrinnetila. Horisontissa siintää Huosiovaara.**

### Huosiovaara

Huosiovaaran maisema-alue rajautuu niin, että rajaukseen kuuluu Huosiovaara ja Pyörävaara. Huosiovaaran korkein kohta kohoaa 65 metriä vaaran länsipuolella ympäröivää suomaastoa korkeammalle. Pyörävaara on matalampi kuin Huosiovaara. Huosiovaaran luoteis- ja pohjoispuolella sijaitsee laajoja turvetuotantoalueita. Luostarinvaara ja Konnunniemi sijoittuvat Huosiovaaran itäpuolelle.

Huosiovaara verrattuna Luostarinvaaraan ja Konnunniemeen ei ole asutushistoriallisesti vaarakylistä arvokkaimpia ja vanhimpia. Huosiovaarasta ei ole mainintaa Pohjois-Karjalan vanhinta asutusta käsittelevissä julkaisuissa. Huosiovaaran korkeimmalla kohdalla sijaitsevalla talonpaikalla on vanha hirsinen rakennus. Talokokonaisuus ei ole kuitenkaan enää ympärivuotisessa käytössä. Maisema-alueen rakennuskannassa on sekä uusia että vanhempia rakennuksia. Osa sopii kulttuurimaisemaan hyvin, osa ei.

Näkymiltään Huosiovaara on yhtä edustava kuin muutkin maisemakokonaisuuden vaarakylistä. Maisema-alue on jakautunut kahteen maisematilaan. Näistä edustavampi on Huosiovaaran alue, josta avautuvat kauniit näkymät sekä Luostarinvaaraan ja Konnunniemeen että länteen. Toinen maisematila on Pyörävaaran alue. Pyörävaaran tilalta avautuu puoliavoimia näkymiä. Maisematilat katkeavat tilojen välissä kasvavaan metsään. Viime aikoina peltoja ei ole metsitetty. Alueella kasvaa kuitenkin siellä täällä jo isoksi kasvanutta istutuskoivikkoa, joka kertoo siitä, että alueella on ollut joskus enemmänkin peltoja.



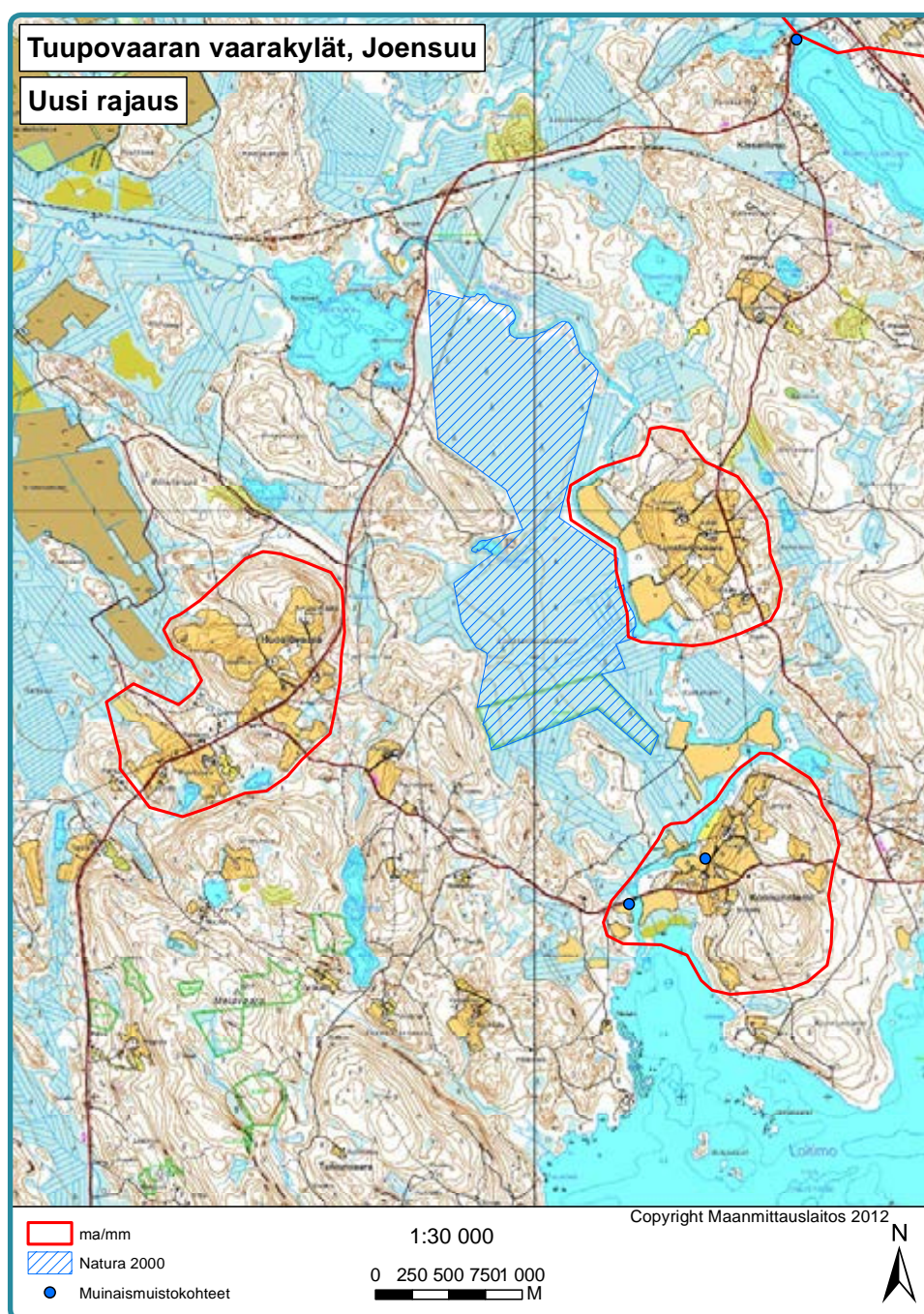
Kuva 17 **Näkymä Huosiovaaran laelle.**

Luostarinvaarasta noin kilometri pohjoiseen sijaitsee Elessiivaara, joka voisi kuulua myös Tuupovaaran vaarakylät -kokonaisuuteen. Valitettavasti Elessiivaaran peltoaukeat ovat lähes kokonaisuudessaan istutettu taimelle muutama vuosi sitten. Peltojen metsittämisestä johtuen Elessiivaara ei täytä maakunnallisesti arvokkaan maisema-alueen kriteereitä.

Luostarivaara, Konnunniemi ja Huosiovaara muodostavat edustavan vaara-asutuskokonaisuuden. Vaaroilta on näköyhteys toisiinsa, joka korostaa vaarakyläiden yhteenkuuluvuutta. Vaarakylät ovat asutushistoriallisesti, kulttuurihistoriallisesti ja maisemallisesti merkittäviä. Tuupovaaran vaarakylät tulee sisällyttää Pohjois-Karjalan maakunnallisesti arvokkaiden maisema-alueiden joukkoon.

**Rajaus:** Erilliset Luostarivaaran, Konnunniemen ja Huosiovaaran maisema-alerajaukset muodostavat Tuupovaaran vaarakylät -kokonaisuuden.

**Maakuntakaavamerkintä:** Maakunnallisesti arvokas maisema-alue.



## 4.17 Öllölän kylämaisema, Joensuu

Öllölän kylä sijaitsee Eteläisellä Vaara-Karjalan maisema-alueella. Alue muodostuu Öllölänniemestä ja Koskenniskan alueesta. Alue on merkitty maakuntakaavan 1. vaiheessa maakunnallisesti arvokkaana kulttuuriympäristönä (ma-2). Alueen arvot perustuvat erillisiin kohteisiin, joilla on perinteistä harvaan asutun rajaseudun asutus-, kulttuuri- ja elinkeinohistoriaa.

Öllölänniemen kylämaisema on 1600-luvun alussa asutettu Öllölän alkuperäinen kyläkeskus. Öllölästä kasvoi vähitellen iso ja vilkas kylä. Vielä 1900-luvun kulta-aikoina Öllölässä oli kaksi koulua, kolme kauppaa ja kunnalliskoti. Nuorisoa oli paljon. Öllölän lava oli kuuluisa tanssipaikka. Kylä valittiin vuoden kyläksi vuonna 1994.

Kulttuurikohteista merkittävimpiä ovat Öllölänniemessä sijaitseva ja yhä käytössä oleva Pörsämön ortodoksinen kalmisto, jossa on runonlaulaja Petri Shemeikan hauta. Kotiseutumuseoksi 1980-luvun alussa kunnostettu Koskenniskan mylly- ja kievarimiljöö esittelee kunnan alueelta kerätyn museoesineistön avulla elinkeinojen muutosta metsästyksen ja kalastuksen tukemasta kaskiviljelyksestä metsätöihin ja pienviljelykseen. Kievarin ympäristöön kuuluu paikallisen metsämiehen, Timo-Hilipan, nimeä kantava ansapolku, sekä uimaranta, grillikota, nuotiopaikka ja leikkipaikka. Öllölä on vähitellen autioitunut, mutta kesäisin kyläelämä on kesäasukkaiden ansiosta vilkkaampaa. Kylä sijaitsee Paimenpojan polun ja vesistöreittien varrella. Myös moottorikelkkareitti kulkee Öllölänniemen ja Koskenniskan halki. Vuonna 1906 rakennetulla entisellä koululla toimii Paimentytön Tupa, jossa retkeilijät voivat majoittua ja ruokailla.

Maanviljely on kylältä loppunut ja asutus vähentynyt merkittävästi. Pellot ovat pääosin umpeutuneet. Muutamia peltoja niitetään ja pidetään avoimina. Kylällä ei ole lainkaan jäljellä perinteistä maaseudun viljelymaisemaa, vaan maisema on pääosin metsäistä luonnonmaisemaa. Kylämaisema on siinä määrin muuttunut ja taantunut, että maakunnallisen maisema-alueen kriteerit eivät enää täyty. Alueella voidaan katsoa olevan enää paikallista merkitystä. Maakuntakaavan 3. vaiheessa esitetään kuitenkin arvokkaat rakennetun kulttuuriympäristön kohteet, joista merkittävintä on Koskenniskan mylly- ja kievarimiljöö.

**Rajaus:** -

**Maakuntakaavamerkintä:** Paikallisesti arvokas maisema-alue.

Öllölän kylämaisema, Joensuu

Lähtötila

