

#### 4.40 Höljäkän kylämaisema, Nurmes

Höljäkän kylä sijaitsee noin 20 kilometrin päässä Nurmeksen taajamasta Lieksaan. Höljäkä on Nurmeksen kaupungin eteläisin kylä. Kylä sijaitsee Nurmeksen ja Lieksan rajalla. Kyläalue jakaantuu kahteen osaan: Pielisen rannalla sijaitsevaan Etelä-Höljäkään ja kantatie 73:n varressa sijaitsevaan Pohjois-Höljäkään. Etelä-Höljäkän maisema-alue rajoittuu idässä moreenin peittämiin, 10–50 metriä korkeisiin drumliineihin.

Kylä edustaa Vaara-Karjalan maisema-aluetta ja Pielisen allas -maisematyyppiä. Kyläkeskus sijaitsee kahden lammen ja suoalueen välissä. Kyläalue on pääosin kuivaa mäntyvaltaista kangasmetsää. Kylällä on pienen teollisuusyhdyskunnan sekä radanvarren asemakylän piirteitä. Kyläkeskuksessa asutuksen ryhmittymisen noudattaa tiivistä jonoasutusta. Rakennukset ovat ryhmityneet kylätien toiseen reunaan. Perinteisestä radanvarrasasutuksesta kertovat myös VR:n asemarakennukset ja ratatyömiesten asunnot. Kyläkeskuksessa on muun muassa nuorisoseurantalo, urheilukenttä ja hautausmaa. Kyläkeskuksen ulkopuolella asutus on pääasiassa haja-asutusta. Suurimmat viljelyalueet ja maatilat sijoittuvat Pielisen alaville ranta-alueille sekä kyläkeskuksen koillispuolelle Itä-Höljäkään. Höljäkän kylän pohjoispuolella sijaitseva Jurttivaara hallitsee Höljäkän luonnonmaisemaa.

Höljäkän ensimmäiset talot on rakennettu Pielisen rannalle 1600-luvun alussa. Höljäkän kylä erosi Lipinlahdesta 1650-luvulla. Ihmiset hankkivat elantonsa tuohon aikaan sekä kalastuksesta että kaskitaloudesta. Höljäkän alueella metsätalouden ja savottakulttuurin kehitys alkoi kaskeamisen loputtua 1800-luvun lopulla. Metsäsektorin vaikutus yhdyskuntarakenteeseen on huomattava. Kylämaisemaa hallitsee edelleen radanvarrella sijaitseva kyllästämö puuvarastoineen.

Höljäkässä maatalouksien lukumäärä ja maidontuotanto supistuivat 1950-luvun huippuajoista 1980-luvulle tultaessa voimakkaammin kuin Nurmeksen Osuusmeijerin alueella. Kylällä on toimivia maa- ja karjatiloja enää kaksi.

Höljäkän kautta kulki Nurmeksen ja Lieksan välinen talvitie, jonka varrella sijaitsi Höljäkänniemen kestiekievaritalo. Lieksan–Nurmeksen rata valmistui vuonna 1910. Rautatiehen liittyvät rakennukset tuovat kyläkeskukselle kulttuurihistoriallista arvoa. Vanha rakennuskanta on säilynyt hyvin ja se muodostaa yhtenäisen radanvarsimaiseman. Höljäkän rakennuskanta muodostuu pääosin 1920–1970-luvuilla rakennetuista rakennuksista. Myös uudempia rakennuksia kylältä löytyy. Maakunnallisesti arvokas Suomalainen pihapiiri edustaa Itä-Suomessa harvinaista umpipihatyyppiä. Tila on vanha ranta-asutuspaikka 1600-luvulta.

Höljäkän kyläkeskus on seudullisesti arvokas rakennettu kulttuuriympäristökohde, johon kuuluvat Höljäkän pysäkki ja asema-alue, ratavartijan talo, ratatyömiesten asunnot, seurojen talo, Jukola, Uutela, Höljäkän koulut ja suutaritalo Korsu (Rautiainen 2010). Höljäkän kyläraitin ja radan varrella kasvanut kyläkeskus ei edusta perinteistä maanviljelyskylää, vaan kyläkuva muodostuu yhtenäisestä tie- ja radanvarsimaisemista. Maisemakuvassa on nähtävissä seudun historia ja perinteet. Pyyjoen asuinrakennus edustaa 1700-luvun lopulla rakennettua seudullisesti arvokasta talonpoikaista ranta-asutusta.

Höljäkässä asuu tällä hetkellä noin 200 vakinaista asukasta. Höljäkä on maalaiskylä, mutta sen tärkein yksittäinen työnantaja on vuodesta 1958 lähtien ollut Höljäkässä toiminut kyllästämö. Myös metsätalous on edelleen merkittävä elinkeino, joka työllistää useita kyläläisiä muun muassa puu-

tavaran kuljetuksen kautta.

Nurmeksen kaupunki on tehnyt aloitteen osayleiskaavan laatimiseksi Höljäkän kylän keskusta. Kaavan laatimisen tavoitteena on kaavaselostusluonnoksen mukaan ”*valtakunnallisesti ja maakunnallisesti merkittävän kulttuuriympäristön ja kylämaiseman vaaliminen parhaalla mahdollisella tavalla*”.

Höljäkässä kylätoiminta on monimuotoista. Kylällä toimii kylätori ja kesäteatteri sekä useita yhdistyksiä. Höljäkkä valittiin Pohjois-Karjalan vuoden 2008 kyläksi. Kodin Kuvalehti on myös valinnut Höljäkän vuoden 2010 kummikyläkseen. Lehti seuraa Höljäkän tapahtumia vuoden varrella ja julkaisee useampia artikkeleita Höljäkän elämänmenosta ja sen asukkaista.

Maatalous ei ole ollut koskaan merkittävässä asemassa kylän historiassa. Höljäkkä on esimerkki maaseutukylästä, jossa toimeentulo saadaan joko käymällä töissä lähitaajamissa tai esimerkiksi erilaisista palvelualan yritystoiminnasta. Kylän viljelymaisema on taantunut voimakkaasti, eikä kylällä voida katsoa olevan maisemallisesti maakunnallista arvoa. Kylän arvo perustuu rakennetun kulttuuriympäristön arvoihin. Kyllästöaluetta voidaan pitää maisemahäiriönä, koska se sijoittuu keskeiselle paikalle kylämaisemassa.

Höljäkän kyläkeskus ei sisällä sellaisia maisemallisia arvoja, jotta se voisi kuulua maakunnallisesti arvokkaiden maisema-alueiden joukkoon. Kyläkeskuksen arvot sen sijaan sopivat maakunnalliseksi rakennetun kulttuuriympäristön kohteeksi. Pielisen rannalla sijaitseva Etelä-Höljäkkä ei ole niin edustava alue, että alue yksin voisi olla maakunnallisesti arvokas maisema-alue. Ainoastaan Suomasta avautuu hieno pelto- ja järvimaisema. Muutoin Etelä-Höljäkän alue on hyvin rikkonaista, pellot ovat pienialaisia ja näkymät suurelta osin sulkeutuneita.



Kuva 32 Höljäkän kaunein kulttuurimaisema löytyy Suomasta.

**Rajaus:** -

**Maakuntakaavamerkintä:** Paikallisesti arvokas. Höljäkän kyläkeskuksesta muodostetaan rakennetun kulttuuriympäristön alue. Suomalain pihapiiri huomioidaan yksittäisenä kohteena.



#### 4.41 Jokikylän kylämaisema, Nurmes

Jokikylä sijaitsee noin 10 kilometriä Nurmeksen taajaman luoteispuolella. Kylä edustaa Vaara-Karjalan maisema-aluetta ja Ylä-Karjalan jokilaaksot -maisemaseutua. Jokikylä on edustava esimerkki joenrantakylästä, jossa asutus on keskittynyt nauhaksi harjua pitkin kulkevan maantien molemmiin puolin. Jokikylä on monipuolisten maisemaelementtien muodostama maisema-alue. Kylän maisemaelementit muodostuvat Valtimonjoen ja Joki-Vastimon vesimaisemasta sekä niitä ympäröivästä avoimesta peltomaisemasta ja kylää reunustavista harjuista. Kylän keskus on harjuselänteellä mutkittelevan tien varrella, jonka molemmille puolille sijoittuvat kauniit peltomaisemat. Lännessä virtaa Hovilanjoki, idässä on Joensuu-Kajaani valtatie ja etelässä Nurmes-Kuopio kantatie. Joki-

kylän rakennuskanta on sekalaista. Jälleenrakennuskauden tyyppitalot ovat yleisimpiä. Maantien varrella sijaitsee puurivejä sekä useissa pihossa on pihakusasia ja lehtikusia. Juutilaa vastapäätä sijaitseva makasiini on yksittäinen komea rakennus.

Jokikylän maisema-alue rajoittuu luoteessa valtakunnallisesti arvokkaaseen Karhunpään rantakylään. Jokikylä liittyy Ylä-Karjalan jokilaaksokylät -maaseudun kulttuuriarvoperustaiseen kehittämisyöhykkeeseen. Muita kehittämisyöhykkeeseen liittyviä alueita ovat Vuokon kylämaisema, Nurmeksen vanha kauppala-alue ja Ylikylä sekä Valtimon Karhunpää ja kirkonkylä.

Jokikylän asutuksen synty sijoittuu 1600-luvulle, jolloin kylän viljely oli pääasiassa kaskiviljelystä. Peltoviljely yleistyi 1600-luvun loppua kohden. Myös karjanhoito yleistyi samaan aikaan, ja vuoden 1637 maakirjan mukaan Jokikylä oli yksi Nurmeksen tärkeimmistä karjakylistä. Maatalous kasvoi voimakkaasti 1700-luvulla. Myllyteollisuus oli myös 1700-luvun aikakauden näkyvimpiä teollisuudenhaaroja. Metsäteollisuus ja puunjalostus alkoivat kehittyä myös 1800-luvun alussa Kuokkasen sahan nousun seurauksena.

Vuonna 1927 valmistui Nurmeksesta Kontiomäkeen johtava rautatie, joka kulkee Jokikylän kautta. Jokikylällä ei ole oleellisesti tapahtunut tilojen autoitumista, koska kylälle on muuttanut 1980-luvulta lähtien useita uudisasukkaita.

Jokikylän maakunnallisesti arvokkaasta rakennetusta kulttuuriympäristöstä voidaan mainita seuraavat kohteet (Rautiainen 2010): Nurmeksen maatalousoppilaitos (Hovila), Juutila, Jokikylän koulu, Vanha torppa (Eevala), Sippola (porttiaitta) ja Tapiola.

Maatalouselinkeino on säilynyt kylällä elinvoimaisena. Kylältä löytyy myös eri alojen palveluyrittäjiä, kuten metsäpalvelun, puunjalostuksen, kuljetusalan ja rakennusalan yrittäjiä. Valtaosa Jokikylän asukkaista käy kuitenkin töissä kylän ulkopuolella. Asukkaiden ikäjakauma on tasainen. Yhtenä kylämaisemaa uhkaavana tekijänä voidaan mainita maa-ainestenotto.

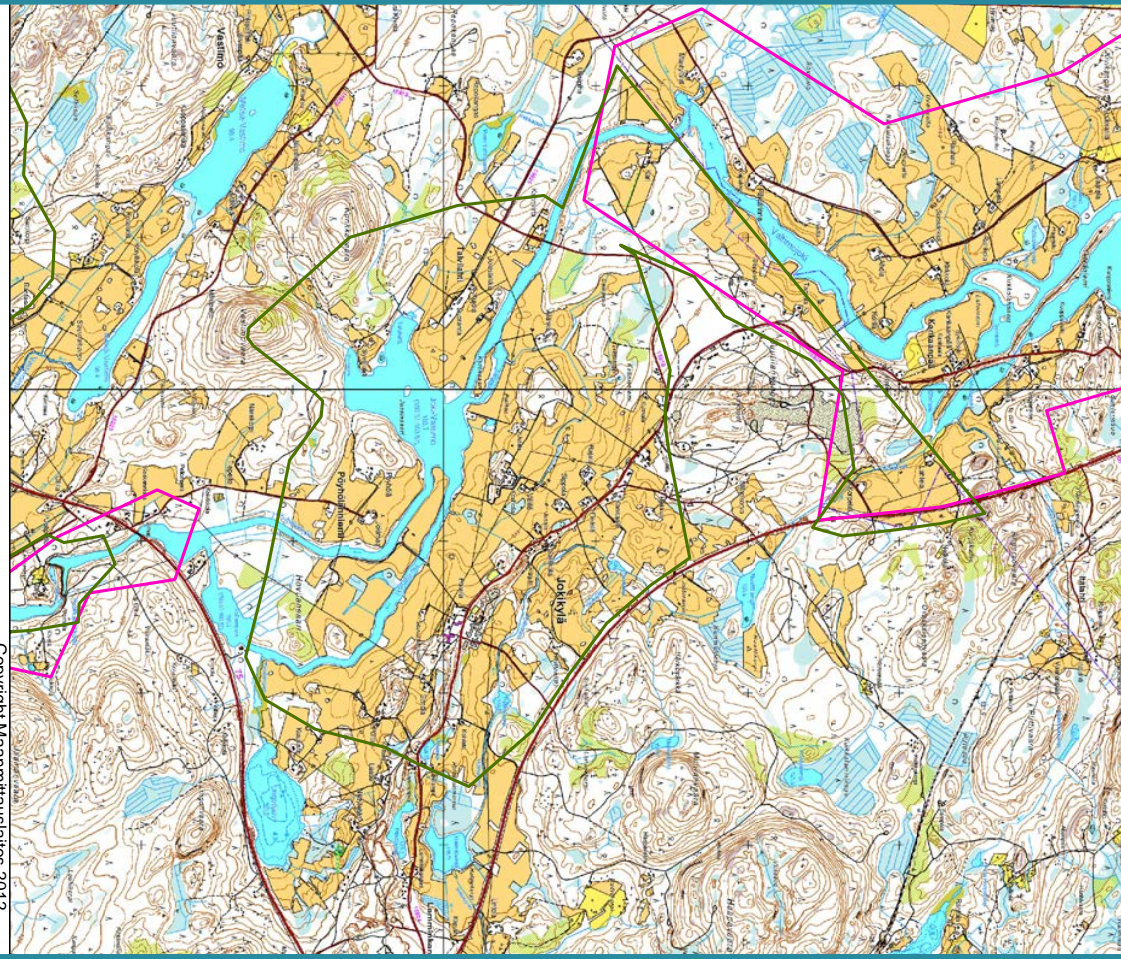
Nurmeksen Jokikylän kylämaisema täyttää hyvin maakunnalliselle maisema-alueelle asetetut kriteerit. Jokikylä kuvastaa maakunnan kulttuuriympäristön monipuolisuutta ja tyyppillisyyttä. Arvot eivät kuitenkaan yllä Karhunpään valtakunnallisen maisema-alueen tasolle, jota voidaan pitää koko Suomen maaseudun kulttuurimaisemaa edustavana kokonaisuutena.

**Rajaus:** Laajennetaan rajausta Juutilankankaan ja Lingonvaaran osalta.

**Maakuntakaavamerkintä:** Maakunnallisesti arvokas maisema-alue.

# Jokikylien kylämaisema, Nurmes

## Lähtötila



1:30 000

Copyright Maanmittauslaitos 2012

# Jokikylien kylämaisema, Nurmes

## Uusi rajaus



1:30 000

Copyright Maanmittauslaitos 2012

## 4.42 Lipinlahden kylämaisema, Nurmes

Lipinlahden kylä sijaitsee Nurmeksen Hyvärilän ja Revonojan eteläpuolella. Lipinlahden kylämaisema edustaa tyypillistä Pielisen allas -maisematyyppin kylämaisemaa. Kylän maisema jakautuu Pielisen vesimaisemaan, viljelysmaisemaan sekä jylhään vaaramaisemaan (Pyssyvaara, Kohtavaara, Saunavaara ja Torniovaara). Vaarojen väliin sijoittuvat laajat peltoaukiot ja lammet. Pielinen rajaa Lipinlahtea lounaasta. Kyläasutus on levinnyt laajalle alueelle. Lipinlahdella on silti havaittavissa yksi kyläkeskus, joka sijoittuu Kohtavaaran pohjois- ja länsipuolelle. Toinen kyläkeskus sijoittuu maisema-alue-rajauksen ulkopuolella Kuikaan ja kolmas Kopraksen seutuville. Kauniita ja kulttuurihistoriallisia rakennuksia Lipinlahdessa sijaitsee erittäin paljon.

Lipinlahti oli 1600-luvulla kalastuskylätyyppiä, mutta myös karjataloutta on harjoitettu laiduntamalla järvien ja jokien rannoilla sekä soilla. Lipinlahdella on siirrytty peltoviljelyyn voimakkaammin 1700-luvulta lähtien. Kyläasutus sijoittuu laajalle alueelle peltojen reunoille. Pienimuotoinen asutus on keskittynyt nauhamaisesti teiden varsille. Luonnonympäristö ja rakennettu kulttuuriympäristö muodostavat luontevan ja ehjän kokonaisuuden. Rakennettu alue sijoittuu luontevasti ympäristöön. Maisema-alueita itäosassa rajaava Pyssyvaara on maakunnallisesti arvokas kalliialue. Pyssyvaara on erityisen näyttävä maisema-alueen kaakkoisosassa, jossa Pyssylammesta kohoaa jyrkkäpiirteinen avokalliorinne. Maisema-alueen vaikuttavimmat näkymät avautuvat Kohtavaaran pohjoispuolella Vaaralasta.

Rakennetun kulttuuriympäristön arvokohteita on useita. Kohteita ovat muun muassa Nurmeksen evankelisen opiston vanha perinteinen maalaistalo ja pihan pitkä aitta sekä 1960-luvun funkkistyylinen uudempi päärakennus, VR:n entiset asemarakennukset, Mattilan hirsinen päärakennus, joka on mahdollisesti jo 1700-luvulta ja samaisen pihapiirin 1800-luvulta olevat rakennukset, Tulinien Kortelan ja Mäkelän tilat, Aatamila eli Kopraksen tila, Paavolan tilan vuodelta 1756 oleva otsa-aitta, Marttilan tila, Moision tila ja Särkkälän vanha päärakennus.

Lipinlahdessa on oma toimiva koulu, opisto ja kurssikeskus sekä nuorisoseurantalo. Omaa kaupaa ja postia ei enää ole. Pielisen rannoilla on runsaasti lomarakennuksia. Maatalous ja avoin viljelymaisema tulevat säilymään kylällä tulevaisuudessakin, vaikka erilaiset palveluelinkeinot ovat syrjäyttäneet entisenä pääelinkeinona olleen maatalouden. Kylän asukkaiden ikärakenne on tasapainossa, minkä takia kylä säilyy elävänä. Luonnonmaisema ja kulttuuriympäristö muodostavat ehjän kokonaisuuden. Asutus sijoittuu vaarojen ja peltojen rajakohtiin sekä teiden varteen.



Kuva 33

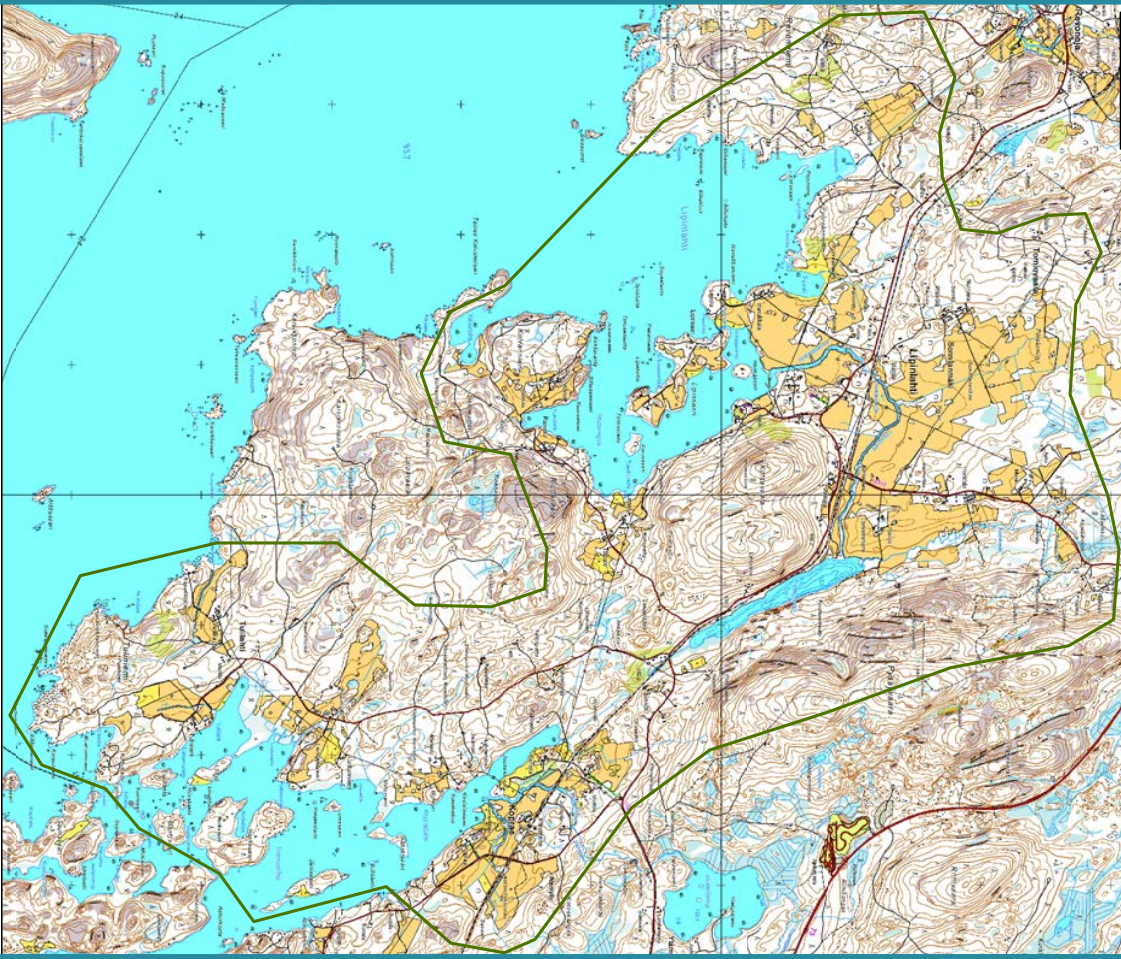
Pyssyvaara rautatien ja Pyssylammen yli kuvattuna.

**Rajaus:** Lipinlahden maisema-alue rajataan Lipinlahden kylän viljelymaiseman maisemaa hallitsevien vaaran lakien ja kalliomuodostumien mukaan.

**Maakuntakaavamerkintä:** Maakunnallisesti arvokas maisema-alue.

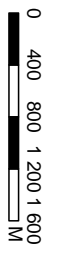
# Lipinlahden kylämaisema, Nurmes

## Lähtötila



ma-2

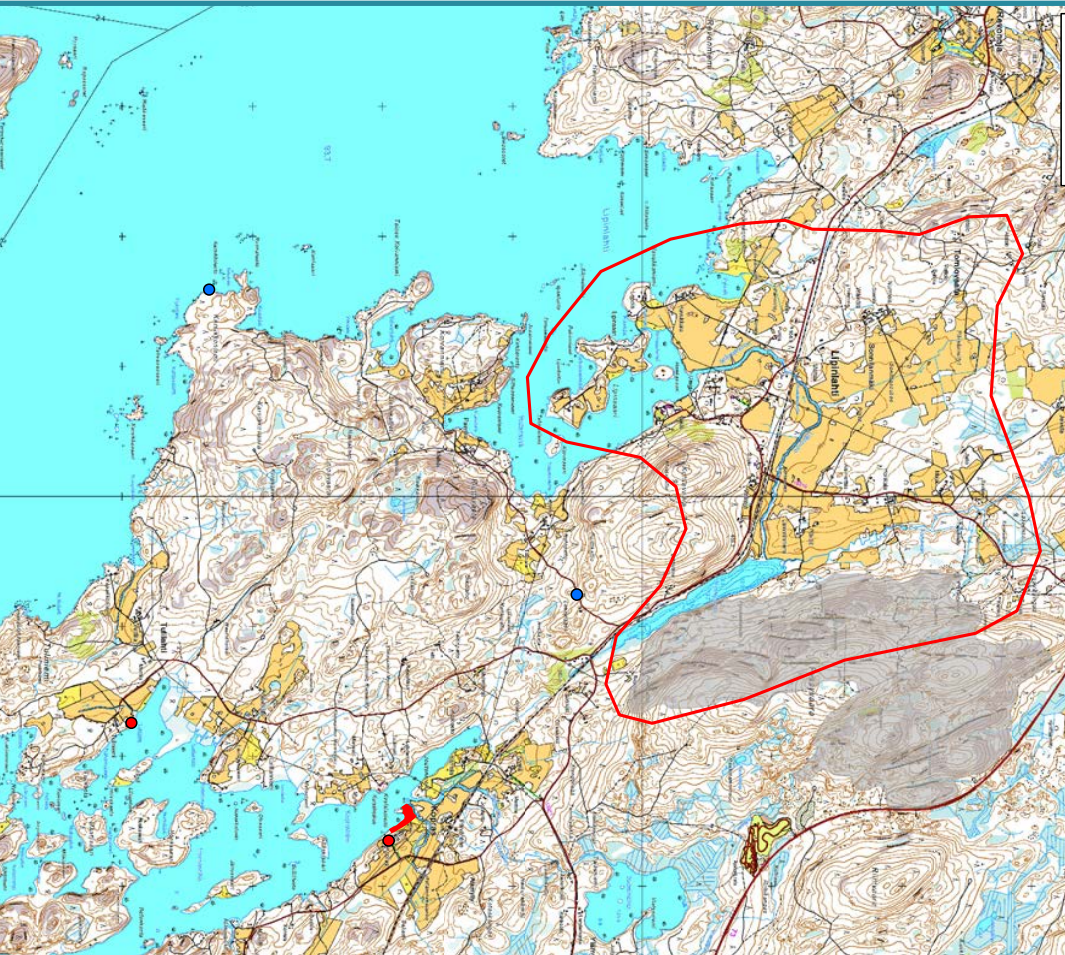
1:35 000



Copyright Maanmittauslaitos 2012

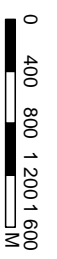
# Lipinlahden kylämaisema, Nurmes

## Uusi rajaus



ma/nm

1:35 000



Copyright Maanmittauslaitos 2012

- Perimämaisema
- Arvokas kallioalue
- Rakennusperintökohdeet
- Muinaismuistokohdeet

#### 4.43 Saramon kylämaisema, Nurmes

Saramon kylä sijaitsee Nurmes-Kuhmo -tien länsipuolella 20 kilometrin päässä Nurmeksen keskustasta. Asukkaita kylällä on vähän yli 200. Saramon kylämaisema edustaa vaarakarjalaista maisema-aluetta ja Pielisen allas -maisematyyppiä. Saramo on syntynyt vesistöjen varteen. Pohjoisesta laskevat Palojoki, Mäntyjoki ja Mehtojoki yhtyvät muutama kilometri ennen kylän keskustaa Saramojoeksi, joka halkoo kylämaisemaa. Saramojoki koskineen, suvantoineen ja järvineen yhdessä alueen lukuisien vaarojen ja viljelymaiseman kanssa muodostavat perinteisen pohjoiskarjalaisen kylämaiseman. Viljelyalueet sijaitsevat vesistöjen läheisyydessä. Saramon kyläkeskus sijaitsee kapealla vaaranselänteellä Saramojärven ja Saramojoen läheisyydessä. Korkeat vaarat rajaavat idässä kyläkeskuksen maisemaa. Asutus on taloryhmä- ja yksittäisasutusta viljelysten keskellä ja reunoilla. Asutus on sijoittunut vaarojen lakialueille Vaarakylän, Rannankylän ja Riihivaaran ympäristössä.

Ensimmäiset asukkaat tulivat Saramolle riistan ja kalan perässä tiettävästi 1600-luvulla. Ihmisten asetuttua aloilleen maanviljelys ja karjanhoito nousivat kuitenkin nopeasti pääelinkeinoiksi metsästyksen ja kalastuksen säilyessä tärkeinä lisäravinnon lähteinä. Vuonna 1690 Saramolla tiedetään olleen 12 taloa.

Asutus oli ryhmittynyt 1600-luvulla rannalle kahdeksi muutaman talon käsittäväksi parvikyläksi. Maanviljelystä harjoitettiin etenkin kaskeamiseen soveltuvilla vaarojen rinteillä. Viimeiset kasket Saramolla poltettiin 1920-luvulla. Metsätyöt nousivat tärkeäksi elinkeinoksi maanviljelyksen ja karjanhoidon rinnalle 1900-luvun alussa. Suuri osa pienviljelijöistä kulki talvella metsäyhtiöiden maille palkallisena metsätyömiehenä. Saramon vanhin kyläkeskus on ollut ison tai pienen Saramojärven tuntumassa.

Saramon yhtenäinen puurakennuskanta on rakennettu 1920–1950-luvuilla. Kylämaisemassa erottuvat koulutalot ja Kalastajatalo. Arvokkaasta rakennuskannasta voidaan mainita Nuorisoseuran talo Päivölä, joka on rakennettu vuonna 1928, ja koulurakennukset. Vanhempi koulurakennus on vuodelta 1920 ja uudempi kaksikerroksinen puukoulu on vuodelta 1953. Muuta arvokasta rakennuskantaa ovat Lukkarila, joka on ollut asutettuna mahdollisesti jo vuodesta 1645 lähtien, sekä Kourupuro ja Tuulimäki.

Koulutyö kylällä alkoi pitkällisen odottelun jälkeen vuonna 1891. Aluksi koulua pidettiin usean vuoden ajan kylän eri taloissa. Kylälle saatiin oma koulurakennus vuonna 1907. Uusi koulu valmistui vuonna 1953 aivan vanhan koulun viereen. Saramon keskustassa sijaitsevan koulun lisäksi kylän alueella on ollut myös kaksi muuta koulua, Riihivaaran ja Ronkelin koulut, joissa koulutyö lakkasi vuonna 1968. Kylällä ei toimi enää omaa koulua.

Saramoa voi luonnehtia maatalouskyläksi, koska kylällä on edelleen noin kymmenen toimivaa maatilaa. Kylällä on kohtuullisen paljon muutakin yritystoimintaa. Saramolla toimii nuorisoseura, marittayhdistys ja metsästyseura.

Saramon kylän tulevaisuus näyttää kulttuuriympäristön kannalta hyvältä. Kylän maatilat ovat elinvoimaisia ja avoin viljelymaisema hoidettua. Rakennetun kulttuuriympäristön osalta tulevaisuus näyttää huonommalta erityisesti kyläkeskuksen osalta.



**Rajaus:** Saramon maisema-alueen rajausta tulee tarkistaa luoteisosalta niin, että Vaarakylä jätetään rajauksen ulkopuolelle. Näin maisema-alueen rajausta käsittää ehjän ja tiiviin viljely- ja kylämaiseman ytimen.

**Maakuntakaavamerkintä:** Maakunnallisesti arvokas maisema-alue.





#### 4.44 Savikylä ja Kuokkastenkosken ruukin alue, Nurmes

Savikylä ja Kuokkastenkosken ruukin alue sijaitsee noin 15 kilometriä Nurmeksen taajaman länsipuolella valtatie 75 varrella. Alue edustaa Vaara-Karjalan maisema-alueita ja Ylä-Karjalan jokilaaksot -maisematyyppiä. Savikylän arvot perustuvat jylhään, kontrastiseen maisemarakenteeseen. Korkeat ja jyrkkärinteiset Savikylää reunustavat vaarat (Savi-, Hiisi-, Väli-, Mylly- ja Jokivaarat) muodostavat taustan Hiisjoen vesistömaiseman ja Savikylän ympäristön kumpuilevalle viljelymaisemalle. Kuokkastenkosken ympäristö edustaa Pohjois-Karjalan varhaista teollisuutta. Tosin tuotantolaitoksia ei ole enää jäljellä.

Luterilaisia uudisasukkaita alkoi tulla Savikylään 1600-luvun alkupuolella. Asutus keskittyi Hiisjärvestä Kuokkastensalmeen virtaavan joen varrelle, joka muodostaa leveän, verkkaisesti juok-

sevan suvannon kylän keskustassa. Savikylän vanhimpia asuttuja paikkoja ovat muun muassa Lopotti ja Korhola.

Uusimpien esinelöytöjen mukaan Savikylässä on kuitenkin ollut asutusta jo 6000–9000 vuotta sitten. Näiden löytöjen perusteella on päätelty silloisen asutuksen sijainneen nykyisen Rautavaraantien varressa ja Savijärvellä.

Vielä 1960-luvulla Savikylässä oli viisiopettajainen kansakoulu, maamiesseurantalo, työväentalo ja terveystalo sekä puolenkymmentä kauppaliikettä. Nykyisin koulu on kaksiopettajainen ja siellä on noin 40 oppilasta. Vuonna 1923 rakennettu maamiesseurantalo on edelleen käytössä.

Nykyinen kyläkeskus sijaitsee Savikyläntien varressa, joka liittyy molemmista päistään Kuopiontiehen. Kyläasutus on taajamamaista. Tihein asutus on purolaakson molemmin puolin olevalla kahdella kumpareella. Asutuksen sijoittuminen noudattaa hyvin perinnettä, sillä alavilla paikoilla ja peltoaukeiden keskellä ei ole maisemahäiriöksi lueteltavaa rakentamista.

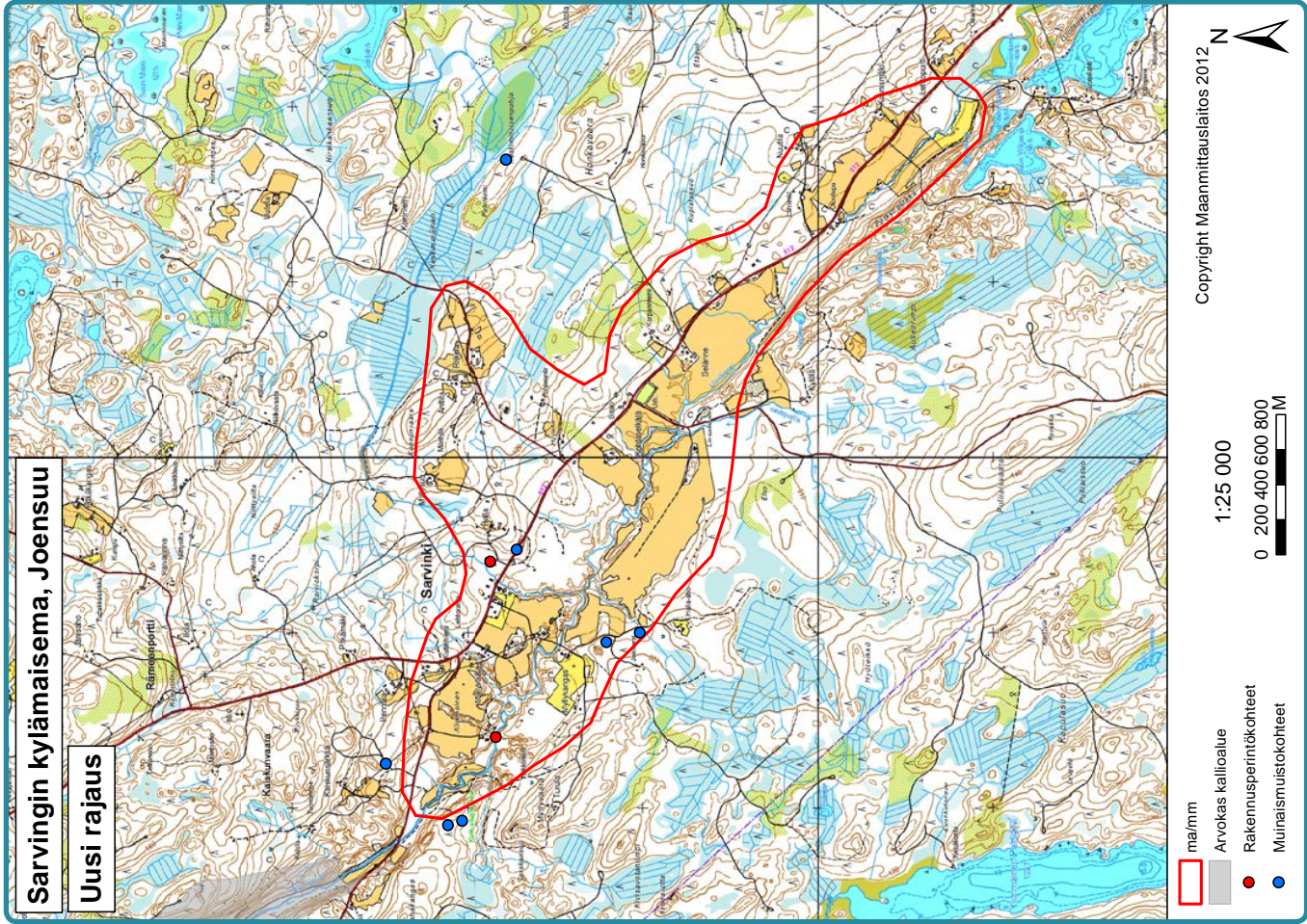
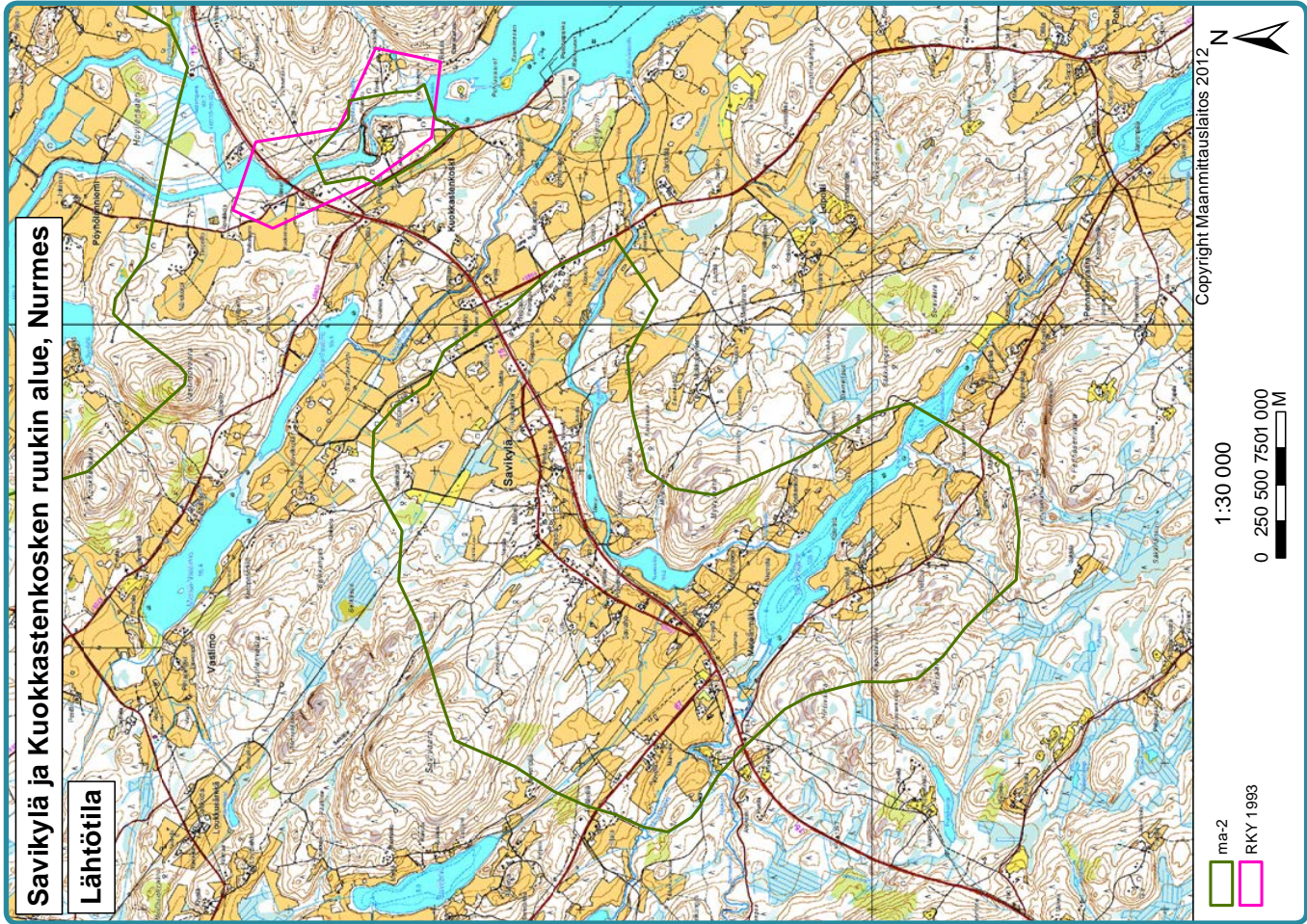
Kylän rakennuskantaa luonnehtii jälleenrakennuskausi, mutta ajanjakson talousrakennukset ovat saaneet seurakseen kookkaampia, materiaaleiltaan poikkeavia uudisrakennuksia. Ne sijoittuvat kuitenkin tyylikkäästi pihapiirien osaksi eivätkä nouse hallitseviksi maisemassa. Asuinrakennukset ovat eri aikakausilta ja muodostavat melko sekavan kokonaisuuden. Arvokkaimpia rakennusperintökohteita ovat Toivalan luhtiaitta ja Peltolan kivinavetta.

Kuokkastenkosken vanha teollisuusalue liittyy väljästi kyläalueeseen. Alue on arvotettu maakunnallisesti arvokkaaksi rakennetuksi kulttuuriympäristöksi.

Savikylässä on asukkaita tällä hetkellä 291. Maanviljelys on elinvoimaista ja pellot tehokkaassa käytössä. Savikylän kylätoimikunta ja Savikylän maamiesseura on sulautettu yhteen vuonna 2004. Nimenä säilyi Savikylän maamiesseura. Savikylällä on ollut oma koulu vuodesta 1904 lähtien, mutta koulun toiminta on lakannut vuoden 2005 keväällä. Oppilaat siirtyivät Porokylän kouluun. Palvelujen loppumisesta huolimatta (kauppaa ei enää ole) Savikylä edustaa aktiivista maaseutukylää. Maisemallisesti alue on ehjä kokonaisuus ja se edustaa maisema-alueelle ja -tyypille tyyppillistä kulttuurimaisemaa.

**Rajaus:** Ei tarvetta muuttaa Savikylän maisema-alueajasta. Kuokkastenkoski esitetään arvokkaana rakennetun ympäristön kohteena.

**Maakuntakaavamerkintä:** Maakunnallisesti arvokas maisema-alue. Kuokkastenkoski osoitetaan maakunnallisesti arvokkaana rakennetun ympäristön kohteena.



#### 4.45 Sysmän-Lappalan kylämaisema, Outokumpu

Sysmän Lappalan kylämaisema sijaitsee noin 10 kilometriä Outokummun kaakkoispuolella. Kylä edustaa Pohjois-Karjalan järvisuuta -maisemaseutua ja Liperin–Höytiäisen viljelytasanko -maisematyyppiä. Kylä on pienialainen edustava rantakylämaisema.

Kyläalueeseen liittyy merkittävä Saimaan ja Viinijärven muinaisten rantaviivojen äärellä sijaitseva kivikautisten asuinpaikkojen keskittymä. Maisema-alue sijaitsee Sysmäjärven valtakunnallisesti merkittävän lintuveden ja geologisesti erittäin merkittävän, maisemallisesti ja virkistyskäytön kannalta merkittävän Iso-Juurikan ja Leveävaaran harjualueen välisellä loivasti viettävällä rantakais-taleella. Lappalan asutus sijaitsee nauhana pellon ja kangasselänten reunavyöhykkeessä. Kylänosa muodostuu yhdestä selkeästi rajautuvasta peltoaukeasta, jolta avautuu kaukonäkyä yli Sysmäjärven. Asutus sijaitsee nauhana pellon ja kangasselänten reunavyöhykkeessä.

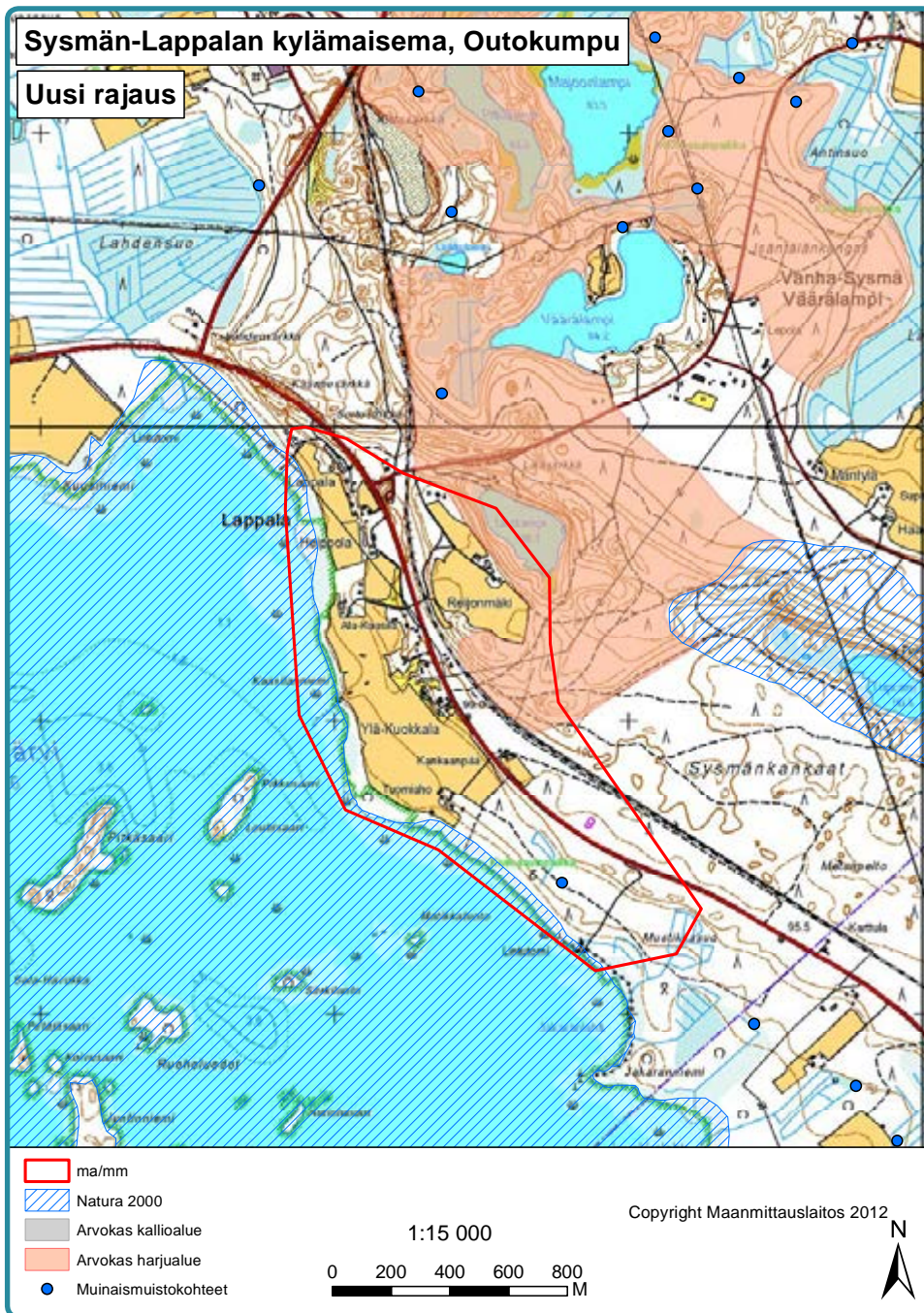
Sysmän kylän synty ajoittuu 1600-luvulle. Lappalassa järven itärannalla sijaitsee Sysmän kylän vanhimmat asuinpaikat. Sysmän kautta on kulkenut Kuopioon johtanut kruununtie. Lappalan vanhasta asutuksesta kertoo kyläalueeseen liittyvä merkittävä kivikautisten asuinpaikkojen keskittymä Saimaan ja Viinijärven muinaisten rantaviivojen äärellä. Lappalan kylämaiseman länsipuolella sijaitsee Lintutornin kivikautinen asuinpaikka Saimaan muinaisella rantaterassilla. Kaikki löydettyt asumuspainanteet sijaitsevat saman muinaisen rantaterassin reunalla. Kaivauksissa asuinpaikan käyttö on ajoitettu 4500–1900 eKr. Kylän itäpuolella Isäntälänkankaalla sijaitsee Sätöksen kivikautinen asuinpaikka, jonka löydöt liittyvät kampakeramiiseen aikaan. Tuohon aikaan asutus on Viinijärven ympäristössä ollut suhteellisen voimakasta. Väestö eli pääosin hylkeenpyynnistä, ja elämäntapa perustui liikkuvuuteen. Löydön aineiston pääosa edustaa niin kutsuttua tyyppillistä kampakeramiikkaa, mutta siinä on vaikutteita itäisemmästä kuoppakeramiikasta.

Lappalan rantakylä on säilynyt osana laajempaa Sysmän kyläkokonaisuutta. Suurin osa kylän myöhemmästä asutuksesta on hautautunut kaivostoiminnan ja taajamarakentamisen alle. Suoranta (2005) on arvottanut Lappalan Heippolan paikallisesti arvokkaaksi kohteeksi. Heippola on peräisin 1880-luvulta, mutta sitä on korjattu ja laajennettu 1920- ja 1960-luvuilla.

Lappalan kylän ja Sysmäjärven väliin jäävä viljelymaisema on taantuvaa viljelymaisemaa. Kylämaisema on menettänyt elinvoimaisuuttaan peltojen osittaisen metsittämisen takia. Maiseman kannalta erityisen haitallista on Heippolan tilan peltojen metsittäminen. Muulta osin metsittäminen on tehty peltoaukeiden reunoilta. Kylän suurin häiriötekijä on ahtaaseen rannan ja harjuselänten maisematilan rajaan puristettu liikenneväylästä.

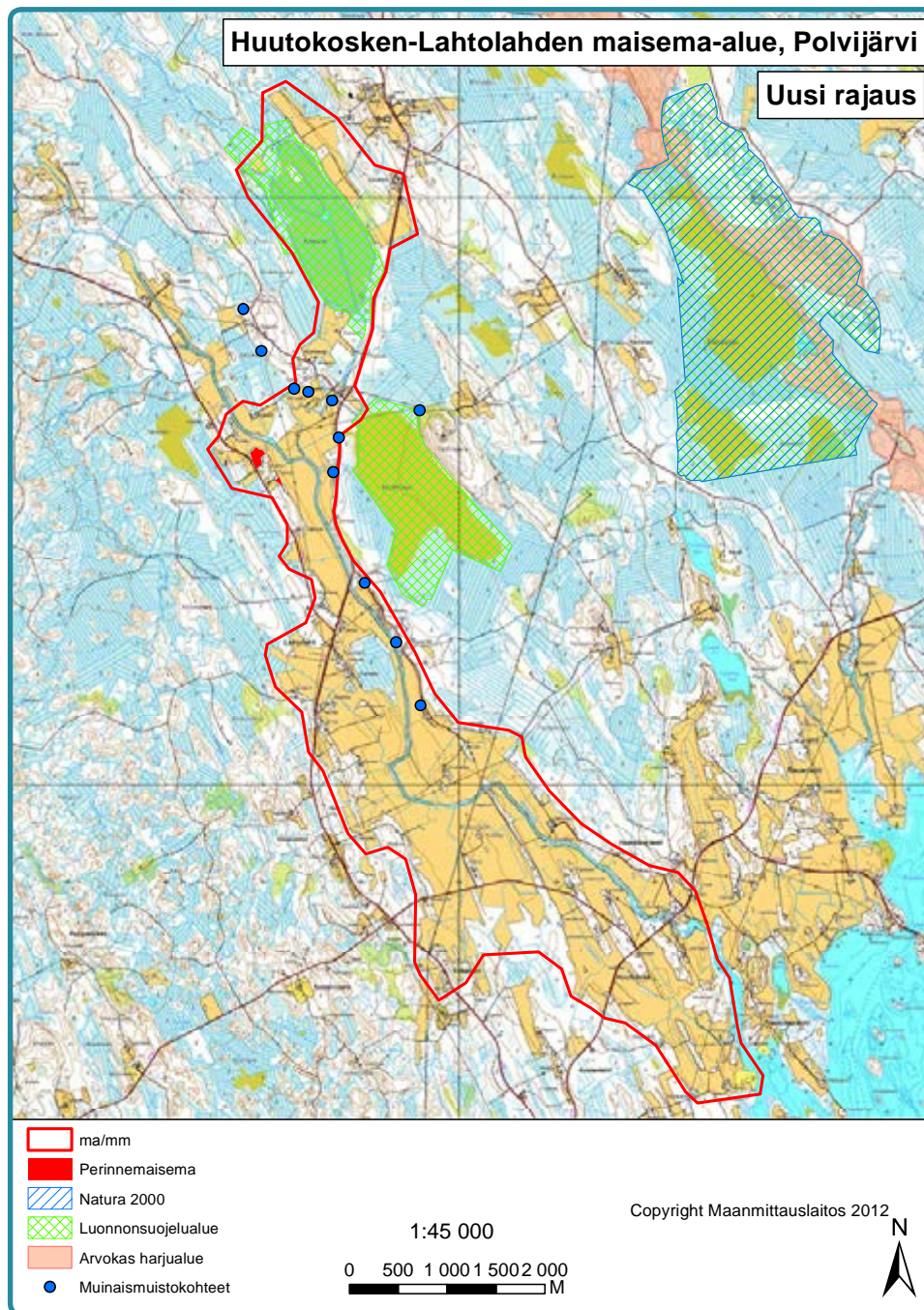
**Rajaus:** Ei muutoksia rajaukseen.

**Maakuntakaavamerkintä:** Maakunnallisesti arvokas maisema-alue.



#### 4.46 Huutokosken-Lahtolahden maisema-alue, Polvijärvi

Huutokosken-Lahtolahden maisema-alueen arvot perustuvat Höytiäisen järvenlaskun maatalousmaisemiin.



#### 4.47 Martonvaaran vaaramaisema, Polvijärvi

Martonvaara sijaitsee Polvijärven kunnan pohjoisimmassa osassa, Höytiäisen rannalla. Polvijärvelle Martonvaarasta on matkaa 25 kilometriä. Martonvaaran vaaramaisema on osa Pohjois-Karjalan järvisoutu / Pyhäselän–Höytiäisen viljelytasanko- ja Vaara-Karjala/Läntinen erämaa -maisema-alue/maisematyyppien solmukohtaa. Pohjois-Karjalan kulttuuriympäristöselvityksen mukaan kylän merkittävimmät arvot perustuvat sijaintiin suurmaiseman solmukohdassa. Kylä edustaa aluetta, jossa kaksi hyvin erilaista maisemaelementtiä kohtaavat toisensa. Alueella kohtaavat Höytiäisen laskun jäljiltä paljastuneet alavat ja viljavat rantapelot sekä jylhät, kuusikkoiset vaarat. Itse kyläkeskus sijoittuu Polvijärven–Kolin tien varteen. Maakuntakaavan 1. vaiheessa esitetty ma-2 raja-alue käsittää edellä mainitun tien luoteispuoleisen osan kylästä.

Martonvaaran kylän ensimmäiset asukkaat ovat 1600-luvulta. Kylällä on ollut 1650-luvulla neljä tilaa (Joensuun korkeakoulun julkaisu 1971). Höytiäisen laskun seurauksena Martonvaaran peltopinta-ala lisääntyi. Isojako ja Höytiäisen lasku yhdessä mahdollistivat maatalouden kehittämisen. Asukasluku on ollut huipussaan 1950-luvun alussa, minkä jälkeen asukasluku on ollut laskeva. Työväenyhdistyksen talo rakennettiin vuonna 1908, seurojentalo vuonna 1935, tanssilava vuonna 1955, koulu vuonna 1957 ja kappeli vuonna 1966.

Martonvaaran keskusta-alue on ilmeeltään sekava, mutta Laivarantaan lähtevän tien alkupäässä avautuu hieno kaukonäkymä Höytiäiselle. Laivarantaan menevän tien rinnepelot näkyvät kauas Höytiäisen itärannalle. Maisemallisesti arvokkain kylänosa on aikaisemmin ollut Pohjoispään alue vaaran laella. Tällä hetkellä metsittämisen ja luontaisen peltojen metsittymisen seurauksena avoin vaaramaisema on menetetty, vaikka paikka paikoin vaaran rinteitä niitetään ja laidunnetaan. Maanviljely on tässä osaa kylää loppunut. Tällä hetkellä laivarantaan johtavan tienvarressa sijaitsevat peltoaukeat ja kaukomaisema ovat maisemallisesti arvokkainta kylän osaa. Myös rakennuskanta on varsin sekavaa kylän pohjoisosassa varsinaisen maisema-alueajauksen sisällä.

Kylän elinkeinorakenne on monipuolistunut maa- ja metsätalouden loppumisen seurauksena. Kylältä löytyy eläinlääkäri, autokorjaamo, sähköalan, puualan ja metsäkoneurakoinnin yrittäjät. Kylän yhdistystoiminta on myös vilkasta. Kylällä toimii Martonvaaran Kyläyhdistys ry, Metsästysseurat Erä-Tapio ry ja Erä-Veikot ry, Martonvaaran Maamiesseura ry, Martonvaaran Marttayhdistys ry ja Martonvaaran Murto ry.

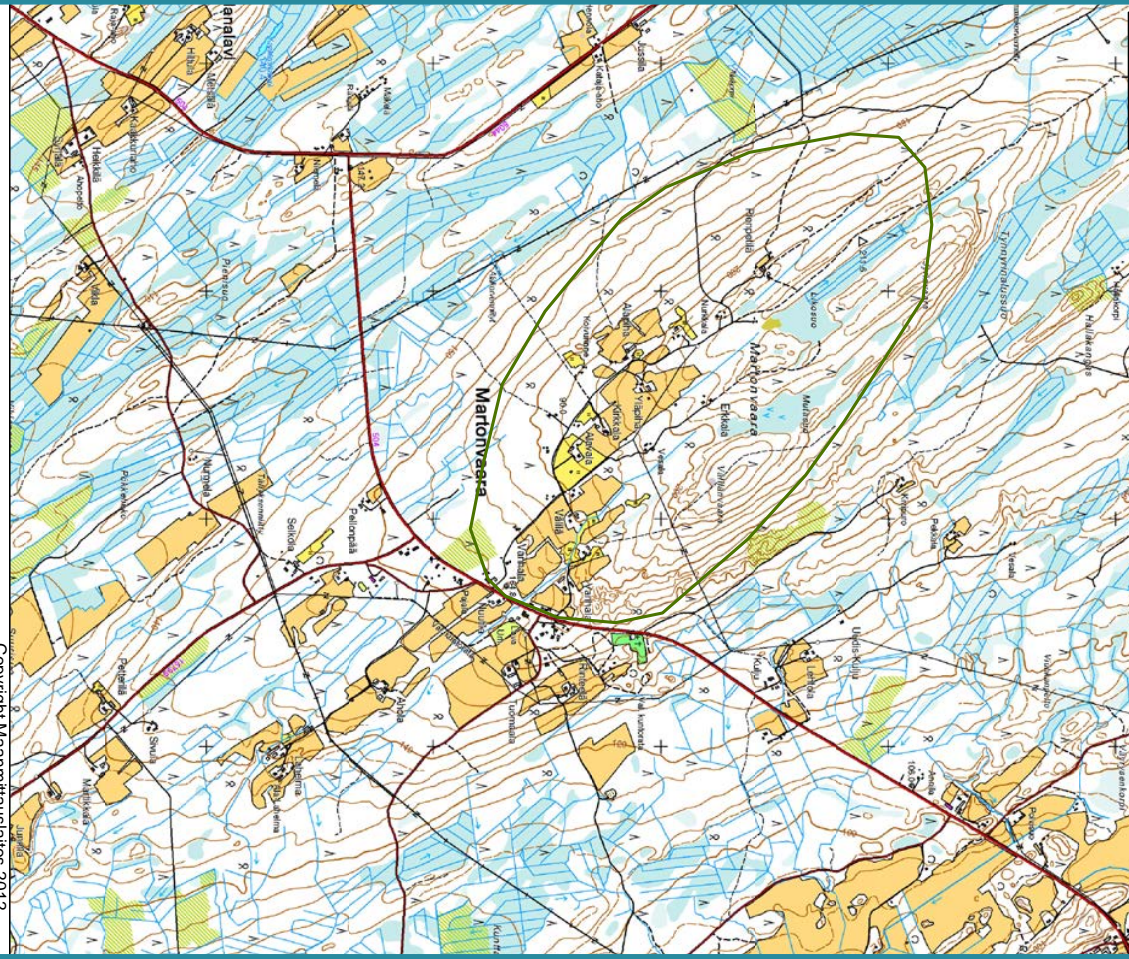
**Rajaus:** Maisema-arvoiltaan merkittävin alue sijoittuu Polvijärvi-Koli-tien kaakkoispuolelle.

**Maakuntakaavamerkintä:** Maakunnallisesti arvokas maisema-alue.



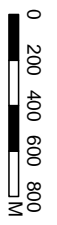
# Martonvaaran vaaramaisema, Polvijärvi

## Lähtötöitä



ma-2

1:20 000

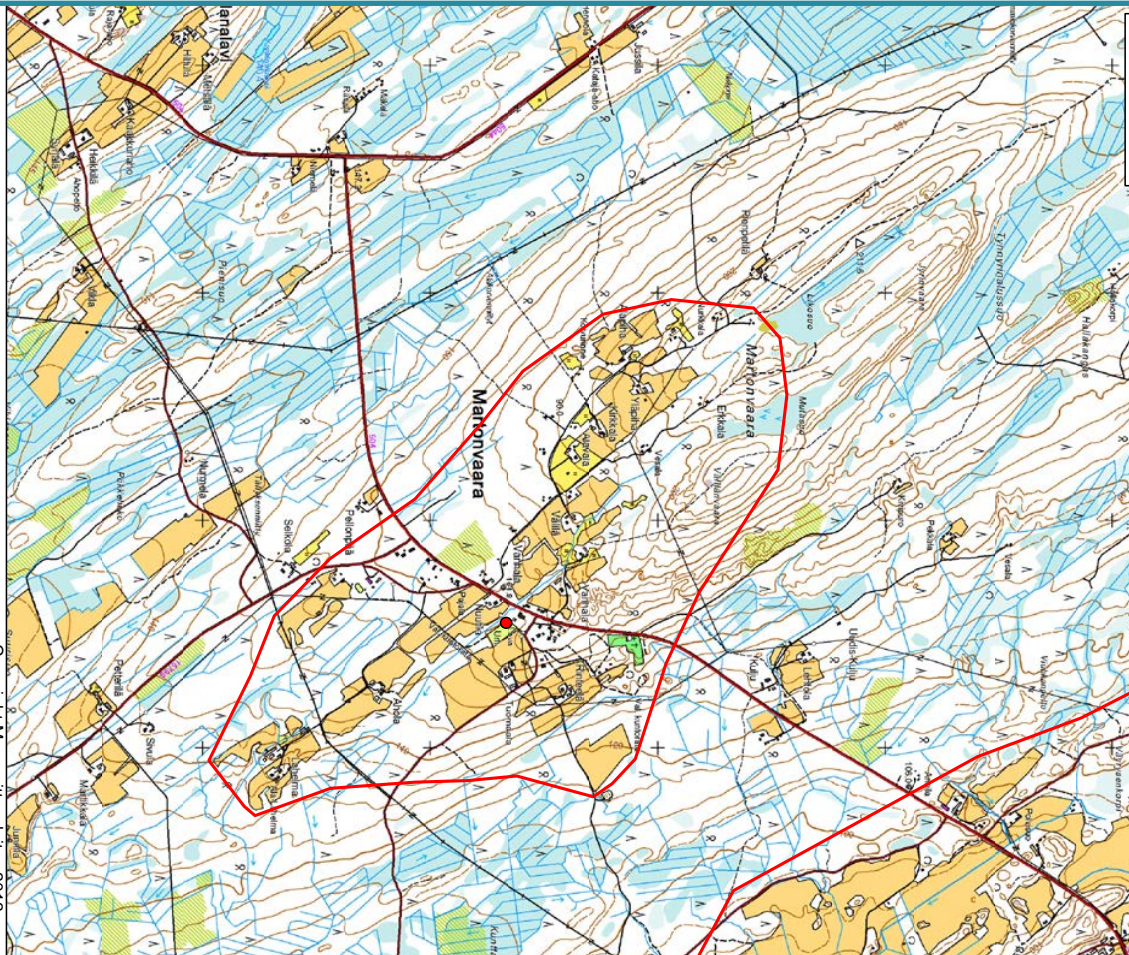


Copyright Maanmittauslaitos 2012



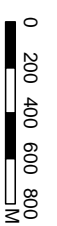
# Martonvaaran vaaramaisema, Polvijärvi

## Uusi rajaus



ma/m

1:20 000

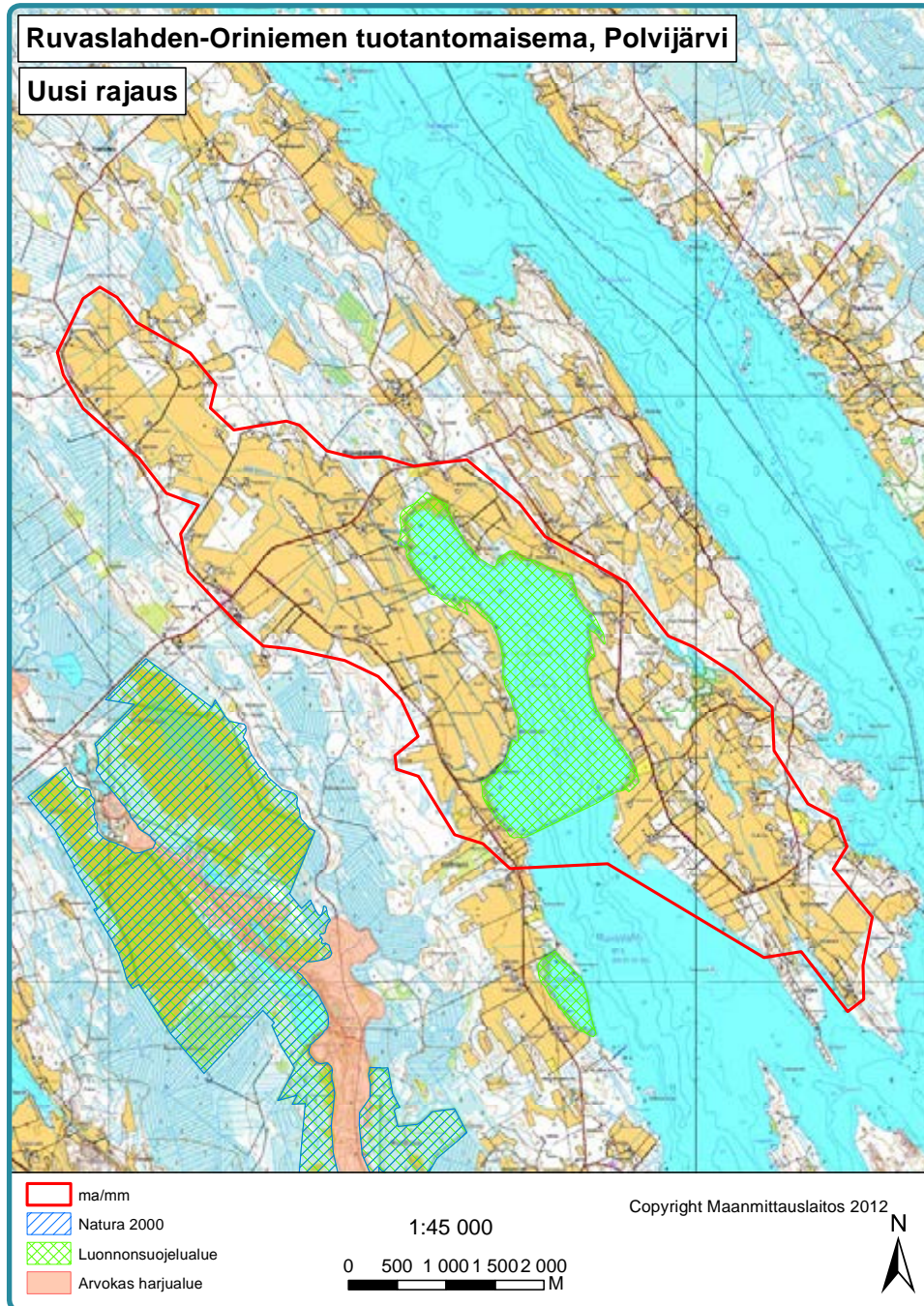


Copyright Maanmittauslaitos 2012



#### 4.48 Ruvaslahden-Oriniemen tuotantomaisema, Polvijärvi

Ruvaslahden-Oriniemen tuotantomaiseman arvot perustuvat Höytiäisen järvenlaskun tuotantomaisemiin.



#### 4.49 Solan kylämaisema, Polvijärvi

Solan kylä sijaitsee Viinijärven itärannalla, Polvijärven etelä-osassa, vajaan kymmenen kilometrin päässä Sotkuman kylästä pohjoiseen. Sola edustaa Pohjois-Karjalan järvisetu -maisemaseutua. Kylä sijoittuu Liperin–Höytiäisen viljelytasanko -maisematyyppin alueelle. Maisemakvaltaan

kylä on huomattavasti Sotkumaa tasaisempaa. Kylä on perinteistä maatalousmaisemaa. Pellot ja metsäsaarekkeet vuorottelevat tienvarsimaisemassa. Maisemallisesti monipuolisin ja mielenkiintoisin alue on Rukkonivan–Solansaaren ympäristö. Solanlampi on lintuvesiensuojeluohjelman kohde, jolla pesii noin 60 lintulajia, joista esimerkkeinä kaulus- ja harmaahaikara sekä nokikana. Lammen eteläpäässä sijaitsee lintutorni.

Ensimmäiset havainnot Solan asutuksesta ovat kampakeraamiselta ajalta, noin 3000 vuotta eKr. Suovaara-nimisen luoteis-kaakko-suuntaisen harjun länsirinteellä sijaitseva Solan Suovaara on kampakeraamisen ajan asuinpaikka. Myöhempi asutus on sijoittunut Viinijärven rannan tuntumaan, koska kalastus on tuonut huomattavan lisän kaskiviljelystä ja karjanhoidosta saatuun eläntoon. Asutus on säilynyt nykypäiviin saakka lähes samoilla paikoilla.

Kylän rakennushistoriallisesti arvokkaimmat rakennukset sijoittuvat maisema-aluearajauksen pohjoispuolelle. Suorannan (2005) mukaan Solan rakennuksista seudullisesti arvokkaita kohteita ovat Suonpään 1800-luvun tila, Siltalan pihapiiri 1800-luvulta ja Pohjolan entisen kruununtilan asuinrakennus vuodelta 1916 sekä tilan 1800-luvun kivinavetta.

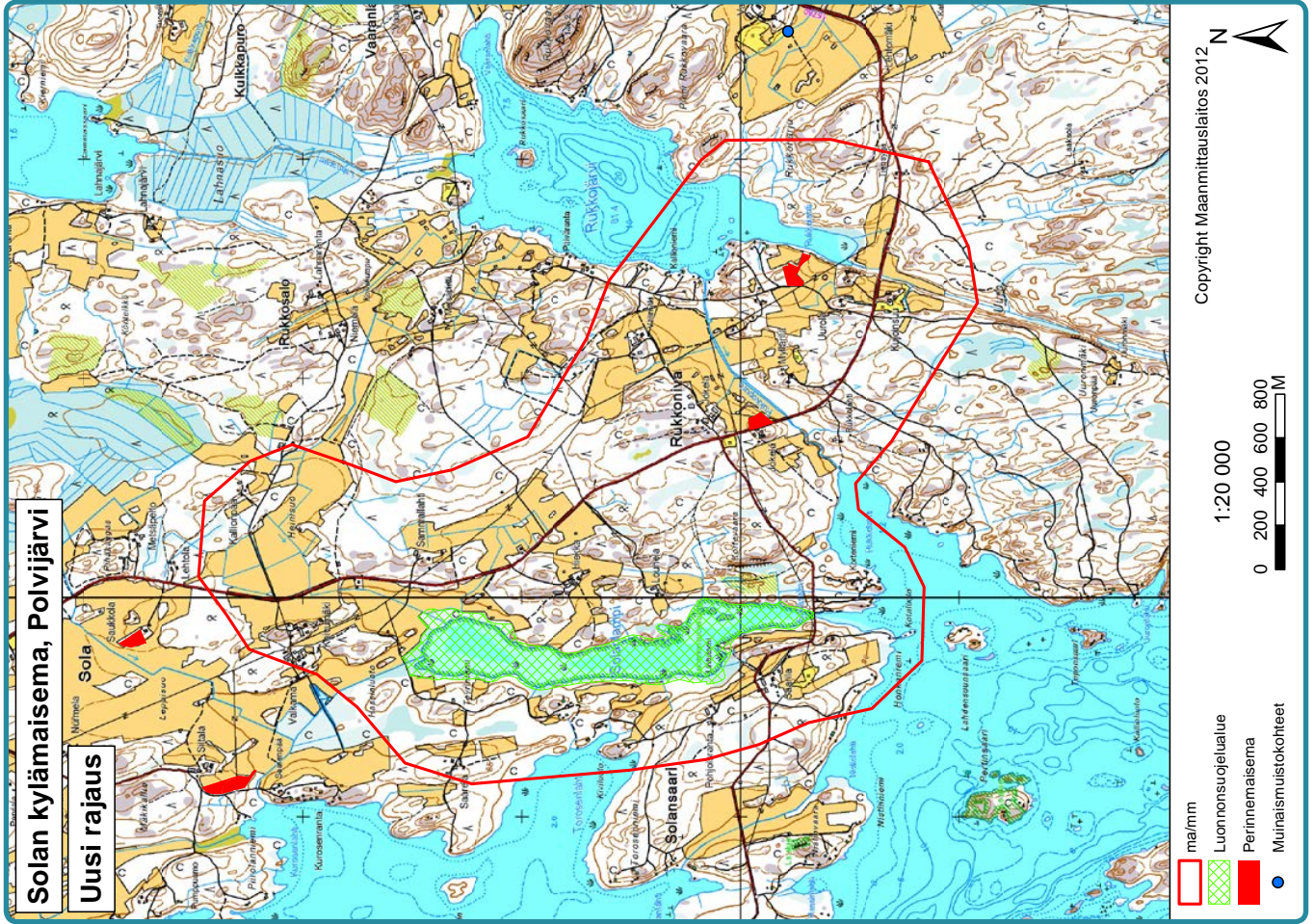
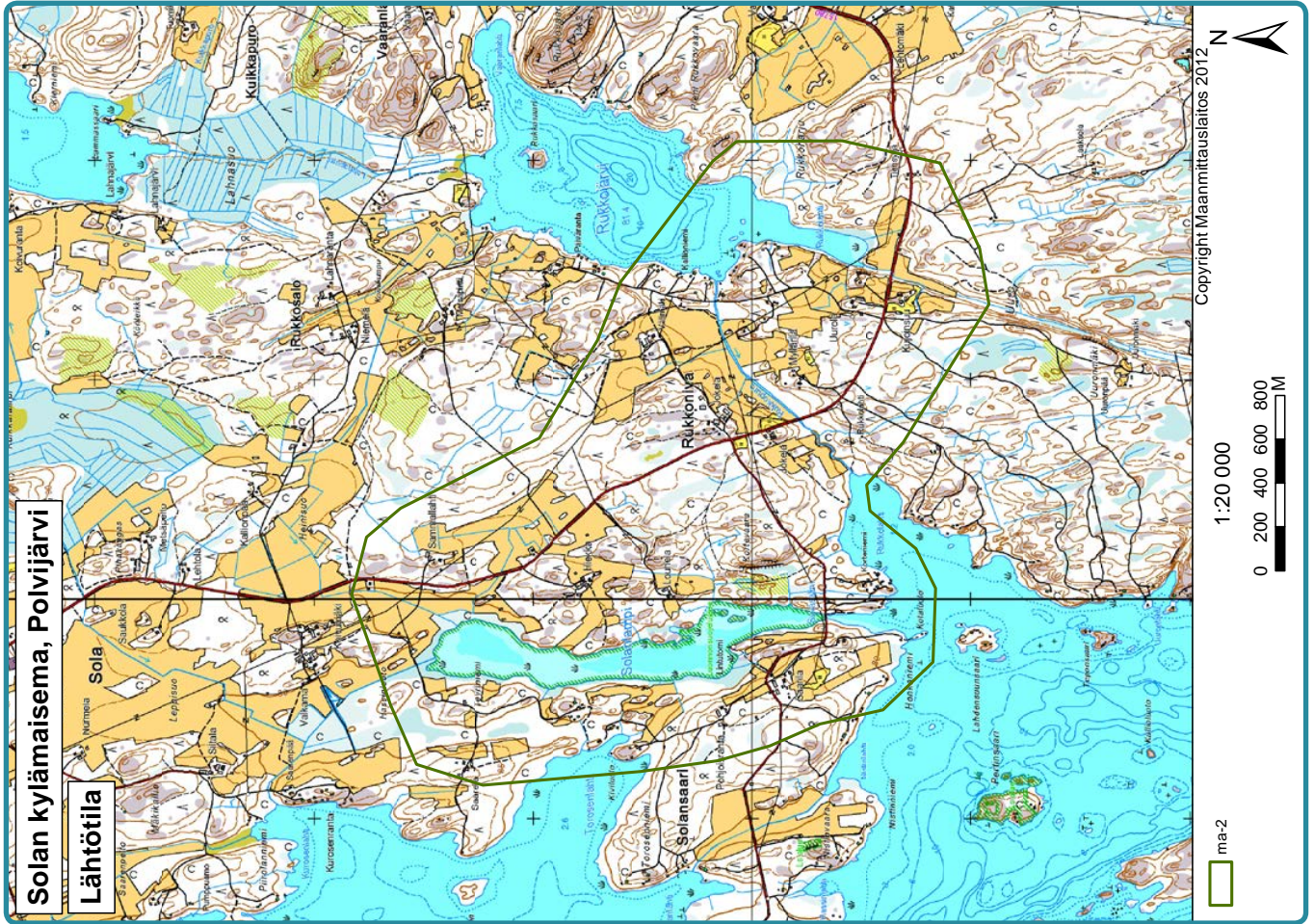
Solan nykyinen kyläkeskus sijaitsee pari kilometriä Solansaarella sijainneesta vanhasta keskustasta pohjoiseen. Kylätie jättää Solanlammen ympäristön takamaastoon, ja kylän rakenne on hajonnut. Vanhoja talonpaikkoja on säilynyt. Pihapiireissä on tavallisesti monenikäistä rakennuskantaa. Asuinrakennukset ovat pääsääntöisesti uudempia, tai niiden rakennustaiteellinen arvo on kärsinyt sekalaisista remonteista. Rakennuskannassa on voimakkaimmin edustettuna viime sotien jälkeinen kausi.

Ojien ja rantojen vesoittuminen, metsäsaarekkeet ja maaston kumpuilu katkaisevat näkymät melko lyhyiksi. Topografia tasaantuu kohti Solan kyläkeskusta, jolloin näkymät muodostuvat hieman pidemmiksi. Vesistöjen runsaus ja merkitys maisemarakenteessa eivät näy kylätielle. Kasvillisuus on rehevää ja lehtomaista. Kylällä on inventoitu 1990-luvulla useita paikallisesti arvokkaita perinnebiotooppeja. Näistä useimmat ovat kuitenkin jääneet rehevöitymään laiduneläinten puuttumisen takia. Yksi kylän perinteinen ja edustava maaseudun viljelymaisema löytyy Solanlammen länsipuolelta Saarilan maatilamatkailutilalta. Tilan eläimet ja pellot ovat luomutuotannossa. Tilalla harjoitetaan emolehmien tuotantoa ja hevostaloutta. Solan kylällä on asukkaita noin 200 henkeä. Loma-asutus lisää kesäaikana väestön määrän yli 400:n.

Solan kylämaisema edustaa tavanomaista maaseutumaisemaa, eikä kylältä löydy yksittäistä merkittävää kulttuurikohtetta. Vaikka Solan kyläalue on kulttuuriarvoiltaan tavanomainen, arvokkaat luontokohteet, suhteellisen ehyesti maisemarakenteeseen sijoitettu rakennuskanta sekä viljelytoiminnan ja topografian vuorovaikutuksen luoma maisematilojen rytmikäs vaihtelu muodostavat kyläalueesta huomionarvoisen tie- ja kylämaisemakohteen.

**Rajaus:** Laajennetaan rajausta alueen pohjoisosassa.

**Maakuntakaavamerkintä:** Maakunnallisesti arvokas maisema-alue.



## 4.50 Sotkuman kylämaisema, Polvijärvi

Sotkuman kylä sijaitsee Polvijärven kunnassa noin 20 kilometriä Joensuusta luoteeseen. Sotkuma edustaa Pohjois-Karjalan järviseu tu -maisemaseutua. Kylä sijoittuu Liperin–Höytiäisen viljelytasanko -maisematyypin alueelle. Sotkuman kylä sijaitsee Höytiäisen ja Pyhäselän välisen viljavan alangon sisään tunkeutuvan Sotkuman graniittigneissikupolin reunalla. Kylän itäpuolisella alueella kallioperä on jyrkkäpiirteistä, minkä vuoksi maisemakuva on Vaara-Karjalalle tyypillistä. Maisemarakenteelle antaa oman leimansa myös luode-kaakkosuuntainen harjujakso, joka kohtaa Viinijärven pohjukan. Sotkuman kylämaisema on rikasta veden, harjumaaston ja ympäröivien kallioytimisten, jyrkkärinteisten moreenimäkien mosaiikkia.

Sotkuma on maakunnan vanhimpia asutusalueita. Sotkuman kulttuuriympäristöarvot perustuvat kallioperästä johtuvaan maisemati loiltaan vaihtelevaan maisemakuvaan ja kulttuurihistoriallisesti arvokkaaseen rakennuskantaan. Myös arkeologiset löydöt ovat rikkaita.

Sotkuman kylä on Polvijärven vanhin ja yksi maakunnan vanhimmista keskuksista. Sotkumassa on säilynyt viitteitä vanhasta ortodoksikulttuurista, jota ilmentää tsasounan paikka Lamminniemessä. Nykyinen vuonna 1914 rakennettu tsasouna sijaitsee kyläkeskustassa. Käsämään johtava tie on vanhin kunnan alueella sijaitseva tie. Tie oli jo 1800-luvun alkupuolella käytössä jonkinlaisena kylätienä.

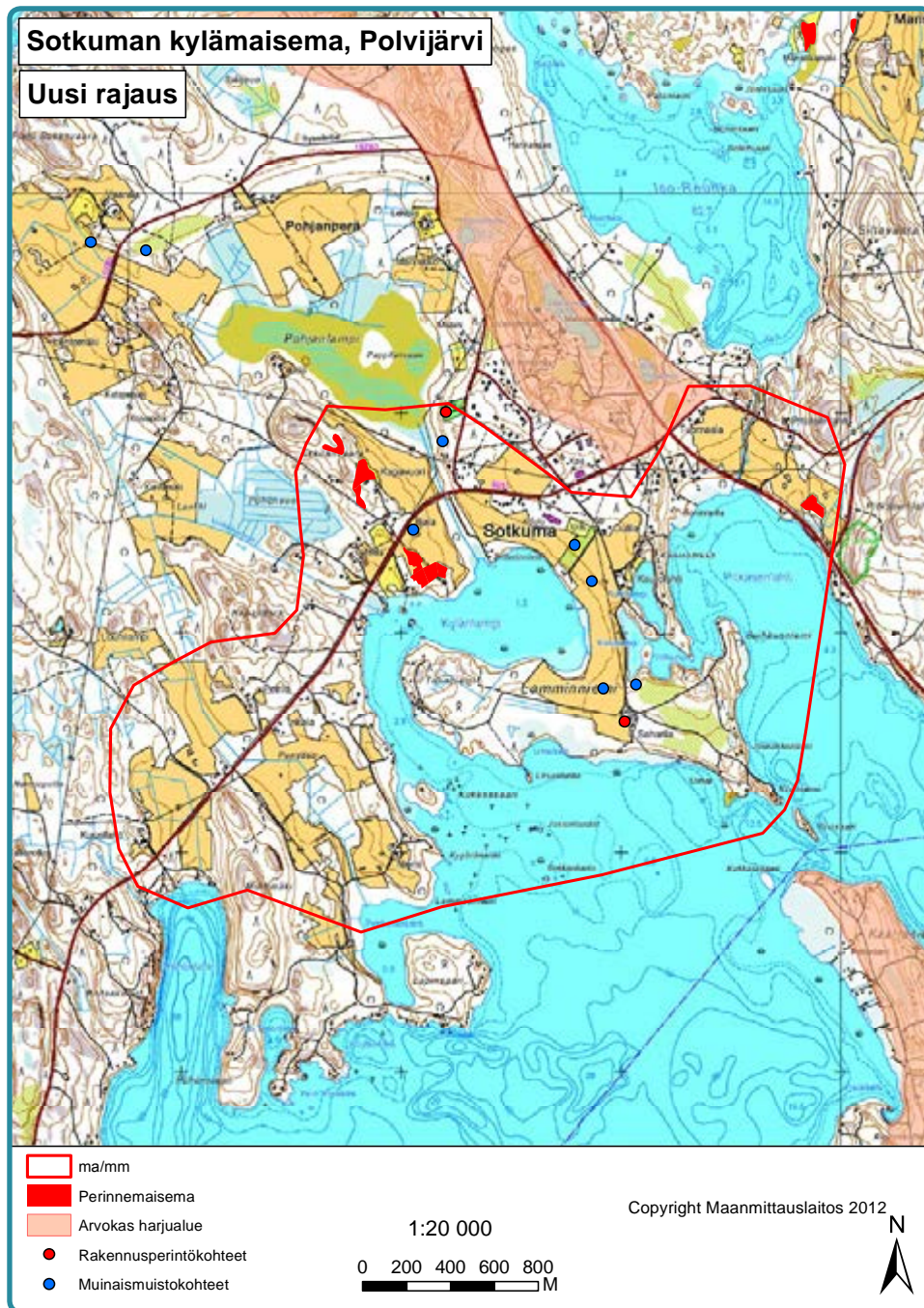
Kylän arvokkainta rakennuskantaa edustavat (Suoranta 2005) Saharilan ortodoksinen rukoushuone, Niemen vuoden 1929 asuinrakennus, joka on aumattu mansardikattoinen jugend -rakennus, Tuomaalan vuoden 1926 kaksikerroksinen mansardikattoinen asuinrakennus, Kaurolahden vuoden 1908 asuinrakennus ja 1800-luvun riihi ja vilja-aitta sekä Heimolan funkistyylinen huvila vuodelta 1959.

Taajamatyyppinen rakentaminen ja maa-ainesten otto on tuhonnut kyläkeskuksen välittömän ympäristön kulttuuriarvot, mutta kylän reuna-alueilla löytyy edelleen perinteisessä asussa säilynyttä kulttuurimaisemaa. Kylänlammen itäreunalla Kaurolahden ja Saharilan välillä avautuu kumpuileva kannas kapeiden vesistöjen ja metsien mosaiikkia vasten. Iljalan ja Kapavuoren pihapiirit laakson ja selänteen vaihtumisvyöhykkeessä alapuolellaan Kylänlampi rantaniittyineen luo kauniin maisematilan ympärilleen. Sotkuman laitaosien kauneimmat maisemat sijoittuvat Käsämäntien varteen. Kallioytimiset mäet nousevat jyrkästi Viinijärven rannasta. Väliin jääviin laaksoihin asettuvat pellot ja tilakeskukset.

Viljelymaisema on voimakkaasti taantunut, ja kylämaisema on muuttunut taajamatyyppiseksi. Sotkumassa on 1990-luvun perinnebiotooppi-inventoinnissa arvotettu useita maakunnallisesti ja paikallisesti arvokkaita perinnebiotooppeja, jotka ovat myös menettäneet arvoa viimeisen kymmenen vuoden aikana.

**Rajaus:** Ei muutoksia rajaukseen.

**Maakuntakaavamerkintä:** Maakunnallisesti arvokas maisema-alue.



#### 4.51 Tuopanjoen-Kuhnustan maisema-alue, Polvijärvi, Juuka

Tuopanjoen-Kuhnustan maisema-alueen arvot perustuvat Höytiäisen järvenlaskun maatalousmaisemiin.



Kuva 34 Tuopanjoen tuotantomaisemaa.



Kuva 35 Kuhnustan peltomaisemaa.



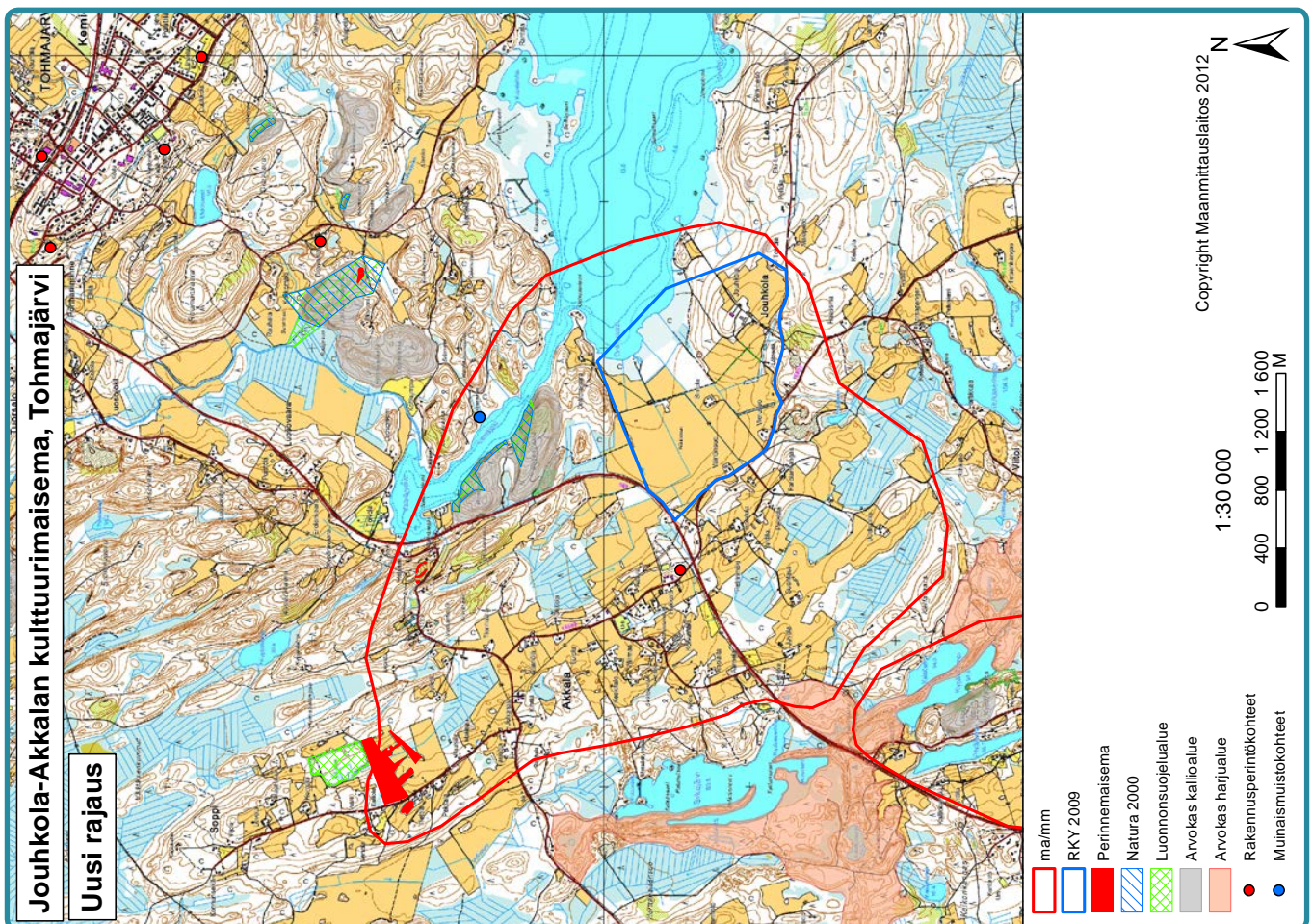
## 4.52 Jouhkola-Akkalan kulttuurimaisema, Tohmajärvi

Jouhkolan ja Akkalan kylät sijaitsevat Tohmajärven länsirannalla, Tohmajärvi-Kitee -tien molemmin puolin. Kylät edustavat Eteläistä Vaara-Karjalaa sekä eteläboreaalista ja Laatokan karjalan lehtovyöhykettä. Laatokalta Suomeen ulottuvan lehtovyöhykkeen ansiosta Jouhkolan ja Akkalan alueella tavataan lukuisia vaativia ja harvinaisia lehtokasveja. Tohmajärven etelärannalla, vastapäätä kirkkoa avarassa ja kumpuilevassa maanviljelysmaisemassa oleva Jouhkolan hovi on ollut Pohjois-Karjalan merkittävin säätyläistila. Hovin nykyinen jugendtyylinen päärakennus on vuodelta 1908. Jouhkolan hovi on valtakunnallisesti merkittävä kulttuurihistoriallinen ympäristö (RKY 2009).

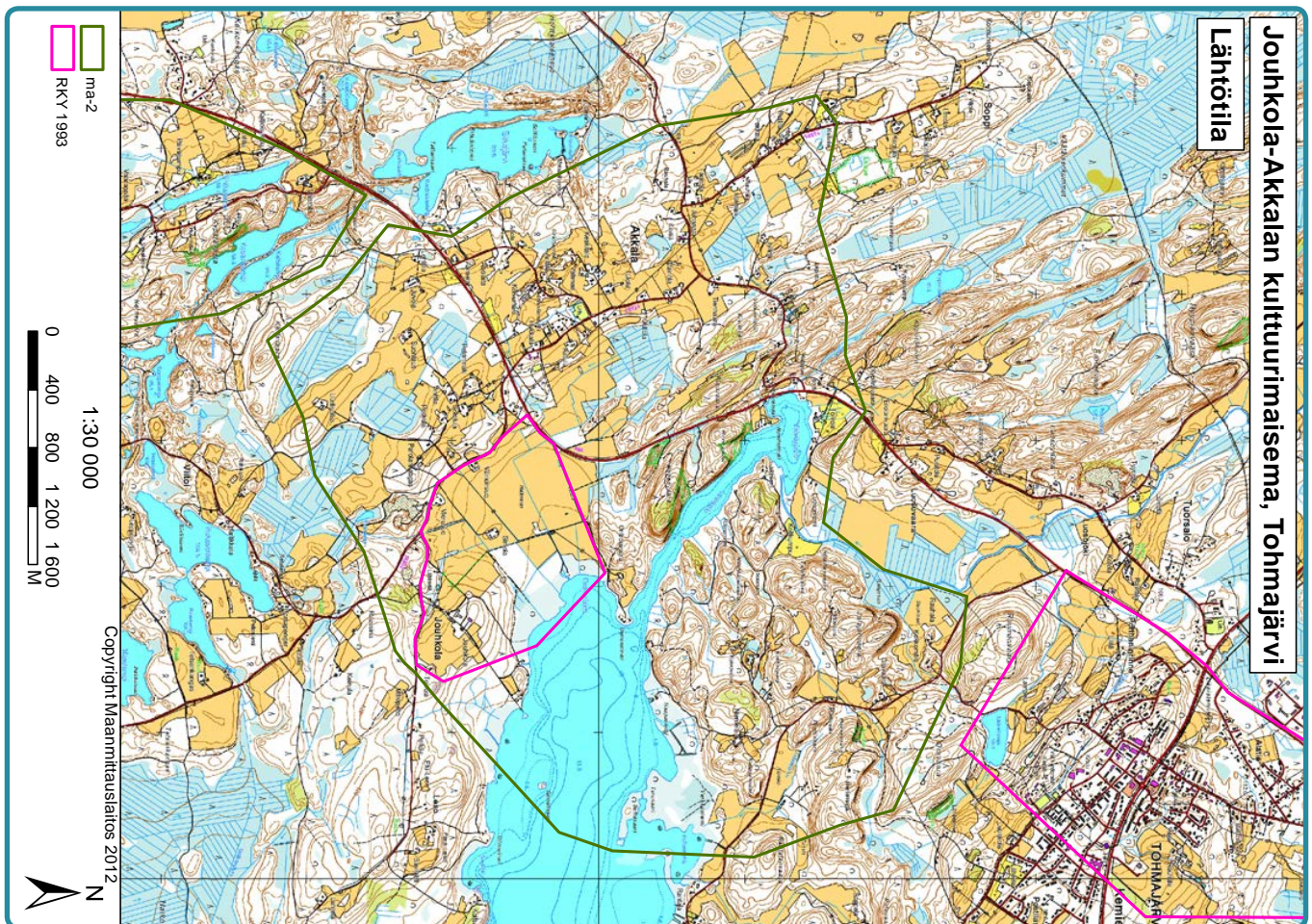
Tohmajärven ensimmäiset vakituiset asukkaat olivat ortodokseja Karjalasta. Akkalan kylän asutus on peräisin 1500-luvulta, ja kylän merkitystä on lisännyt Tohmajärveltä Akkalan kautta Kiteelle rakennettu maantie (Saloheimo 1975). Vuoteen 1637 saakka Akkalan kylä mainitaan asiakirjoissa Siikajärvenä. Jouhkola on aikoinaan ollut mahtipaikka, sillä kruununvouti Gabriel Wallenius perusti sinne vuonna 1769 Jouhkolan Hovin halliten sieltä käsin Pohjois-Karjalaa. Karjalan kuninkaan lisänimen saanut Wallenius kehitti voimakkaasti sotien runtelemaa rajaseutua. Tohmajärven lasku loi pohjaa maanviljelykselle myös Jouhkolassa ja Akkalassa. Suomen sodassa 1808–1809 Suomi siirtyi Venäjän vallan alle, mutta Jouhkolan Hovi säilyi silti hallintopaikkana.

**Rajaus:** Rajausta tarkistetaan käsittämään Jouhkola-Akkalan kylämaiseman.

**Maakuntakaavamerkintä:** Maakunnallisesti arvokas maisema-alue.







#### 4.53 Kemien vaarataajama, Tohmajärvi

Kemien vaarataajama -niminen maisema-alue tarkoittaa Tohmajärven taajama-alueen välittömässä läheisyydessä etelässä sijaitsevaa aluetta. Alue kuuluu Vaara-Karjalan maisemamaakuntaan ja eteläisen Vaara-Karjalan maisemaseutuun. Alueen arvot perustuvat asutushistoriaan, merkik henkilöihin ja tyylikausiin. Kemien vaarataajama on ollut kulttuurihistoriallisesti aja maisemallisesti arvokas.

Maakuntakaavan ensimmäisessä vaiheessa Kemien vaarataajama on osoitettu valtakunnallisesti arvokkaaksi maisema-alueeksi. Kemien kylän vaara-asutus on ollut aiemmin myös rakennetun kulttuuriympäristön vuoden 1993 kohde, mutta päivitysvaiheessa pudonnut listauksesta pois. Jo 1400-luvulla alkunsa saanut Kemien kylä, joka on nykyisin Tohmajärven taajama, on alun perin ollut tyypillinen vaaranlakikylä. Viime vuosikymmeninä alue on kuitenkin uusiutunut monilta osin. Kemien kylästä on muodostunut hyvin taajamarakenteinen, vaarakylälle tyypilliset piirteet ja näkymät ovat monin paikoin kadonneet. Perinteistä vaaranlaki- ja rinneasutusta on nähtävillä enää taajaman eteläpuolella, jossa sijaitsee myös arvokkaita lehtoja.

Kemien kylästä mainitaan vuonna 1500 kuusi taloa. Kyläkeskus on alun perin sijainnut Kemienmäen kaakkoispäässä ja osin Kirkkoniemessä, josta asutus on levinnyt myöhemmin länteen päin. Enimmillään Kemiessä on ollut vuonna 1637 peräti 39 taloa. Pääkylän leimaa vahvistivat luterilaisen kirkon ja pappilan perustaminen Kirkkoniemeen ja läänitysaikana perustettu Kemien hovi paikalle, joka edelleen kantaa Hovilan nimeä. Kemie on toiminut Pohjois-Karjalan hallinnollise-

na keskuksena 1700-luvun lopulla Gabriel Walleniuksen aikana. Kemie on ollut myös merkittävä tienristeyskylä.

Kylän vanhimmasta asutuksesta antaa yhä edustavan kuvan mäenkumpareella sijaitseva Nymannin talo, jossa on toiminut Pohjois-Karjalan toiseksi vanhin apteekki. Sen vieressä on vanha kansakoulurakennus, jonka runko on peräisin Jouhkolan maanviljelyskoulusta. Talo toimii nykyisin nuorisotalona. Samalla alueella sijaitsee pitäjänmuseo. Pihapiirissä on myös kirjailija Maiju Lassilan kotiaitta ja tuulimylly. Risteen suuntaan polveilevan tien varressa on vaaran ylärinteessä muutamia vanhoja, hyvin säilyneitä pihapiirejä peltojensa keskellä: Luukkola, Lähtelä, Korhola ja Hirvola. Näille empireä edustaville taloille on tyypillistä aumakatto, ja ne ovat peräsin 1800-luvun alusta. Malisen talo taajamakeskustassa edustaa 1800-luvun alun aumakattoisia empiretyylisiä rakennuksia. Talo oli alun perin postikonttorina, nykyään talossa toimii käsityökeskus. Kunnallistalo, entinen kunnantalo, on siirretty paikalleen Kaurilasta. Se toimi aluksi suojeluskuntatalona.

Tohmajärven taajama-alue on levittäytynyt etelään päin, minkä vuoksi maisema-alueeseen kuuluu nykyisin taajama-asutusta. Taajama-asutus ei sovi maisema-aluekriteereiden mukaan maisema-alueerajauksen sisälle. Maisema-alueerajaukseen täytyisi näin ollen kaventaa niin, että taajama-asutus ei enää kuuluisi alueeseen. Alueella toimii nykyisin yksi suuri maatila Lampelassa. Maisema-alueen pellot eivät muodosta yhtenäisiä maisemia, sillä peltokuviot ovat yksittäisiä ja peltoja ympäröi metsä. Rakennuskannassa on edelleen hienoja kohteita.



Kuva 36 Panoraama Lampelan tilasta.

Taajama-asutuksen levittäytymisen myötä Kemien vaarataajaman uudesta rajauksesta tulisi liian kapea. Alueen maisemat ovat vain paikoin enää edustavia yksittäisistä peltokuvioista johtuen. Kemien vaarataajaman arvot eivät täytä valtakunnallisen tai maakunnallisesti arvokkaan maisema-alueen kriteereitä. Alueen arvoluokka muutetaan paikallisesti arvokkaaksi. Arvokkaat rakennusperintökohteet huomioidaan yksittäisinä kohteina.

**Rajaus:** -

**Maakuntakaavamerkintä:** Paikallisesti arvokas. Arvokkaat rakennusperintökohteet huomioidaan yksittäisinä kohteina.



#### 4.54 Onkamon kannaksen kylämaisema, Tohmajärvi

Onkamon kannaksen kylämaisema sijaitsee Tohmajärvellä. Maisema-alue kuuluu Itäisen Järvi-Suomen maisemamaakuntaan ja Pohjois-Karjalan järviseuutuun, tarkemmin Keski-Karjalan kumparemaa -maisematyyppiin. Onkamon maisema-alue edustaa Pohjois-Karjalan järviseuudun rantakylää, jonka arvot pohjautuvat talonpoikaiseen rakentamiseen ja perinnemaisemiin. Alue on ollut kulttuurihistoriallisesti, rakennushistoriallisesti ja maisemallisesti arvokas.

Onkamon maisema-alue on valtioneuvoston periaatepäätöksellä perustettu valtakunnallisesti arvokas maisema-alue. Valtakunnallisesti arvokkaiden maisema-alueiden päivitysinventointien myötä Onkamon maisema-alue on putoamassa pois valtakunnallisesti arvokkaiden maisema-alueiden joukosta. Virallista päätöstä arvoluokan alentamisesta ei vielä ole. Maakuntakaavan ensimmäises-

sä vaiheessa Onkamon kannaksen kylämaisema on osoitettu maakunnallisesti arvokkaaksi maisema-alueeksi. Maakuntakaavassa osoitettu rajaus on suurempi kuin valtakunnallisesti arvokkaan maisema-alueen. Maakuntakaavan kolmanteen vaiheeseen tulee selvittää, onko Onkamon maisema-alue maakunnallisesti vai paikallisesti arvokas maisema-alue. Rakennetun kulttuuriympäristön vuoden 1993 listauksessa Mujejärven alue on listattu valtakunnallisesti merkittäväksi kulttuurihistorialliseksi ympäristöksi, mutta vuoden 2009 listauksesta alue on pudotettu pois.

Onkamon kannaksen maisema-alueen tilannetta on selvitetty yksityiskohtaisesti Pohjois-Karjalan valtakunnallisesti arvokkaiden maisema-alueiden päivitysinventointiraportissa.

Onkamon kannaksen kylämaisema sijaitsee Salpausselkien reunamuodostuma-alueen harjuvyöhykkeellä Särkijärven ja Suuri-Onkamon välisellä kannaksella. Onkamon kylä on perustettu 1500-luvun loppupuolella. Onkamon alue on käsittänyt kaiken kaikkiaan 16 tilaa, joista yhdeksän sijaitsi nykyisellä Onkamon kannaksella. Talot ovat sijainneet pääasiassa rinteellä muodostaen parvikyliä.

Onkamon maisema-alueen arvot ovat pohjautuneet hyvin säilyneeseen, kulttuuriperinteitä heijastavaan rakennuskantaan ja mahtaviin lähi- ja kaukomaisemanäkymiin. Arvokkaimmat lähimaisemat ovat aikaisemmin muodostuneet kaskikoivikoista ja avoimesta peltomaisemasta. Nykyisin Onkamon kannaksen alue on voimakkaasti umpeutumassa olevaa aluetta. Perinteisen maatalouden harjoittaminen on vähentynyt huomattavasti. Teiden ja peltojen varret ovat pusikoitumassa, joten keskeisiä lähi- ja kaukonäkymiä on kasvamassa umpeen tai jo kokonaan umpeutunut. Joitakin peltoja on istutettu myös koivulle. Onkamon maisema-alueen merkittävimmät maisemalliset arvot ovat liittyneet alueella sijaitsevaan valtakunnallisesti arvokkaaseen perinnemaisemaan, Nousialan kaskikoivikkoon. Nousialan kaskikoivikko on menettänyt merkityksensä, koska se on kaadettu. Rakennusperintöön liittyvät arvot ovat laskemassa, koska monia vanhoja rakennuksia ei ole kunnostettu. Järvien rannoille on muodostunut vapaa-ajan rakennuksia.

Onkamon kannaksen kylämaisema ei täytä maakunnallisesti arvokkaan maisema-alueen kriteereitä. Arvoluokka muutetaan paikallisesti arvokkaaksi.

**Rajaus:** -

**Maakuntakaavamerkintä:** Paikallisesti arvokas.



#### 4.55 Patsolan Selkäkylä, Tohmajärvi

Patsolan Selkäkylä sijaitsee Vaara-Karjalan maisemaseudulla ja Laatokan Karjalan seutu -maisematyyppin alueella. Selkäkylän kylämaisema muodostuu kangasmaiden ympäröimästä voimakkaasti kumpuilevista laajoista peltoalueista. Selkäkylä edustaa Salpausselän asutus- ja viljelymaisemaa. Korkea vaara ja joki ympäröivät kylämaisemaa ja antavat kylämaisemalle vaihtelevuutta. Maisemassa on nähtävillä myös Eteläisen Vaara-Karjalan maisemapiirteitä.

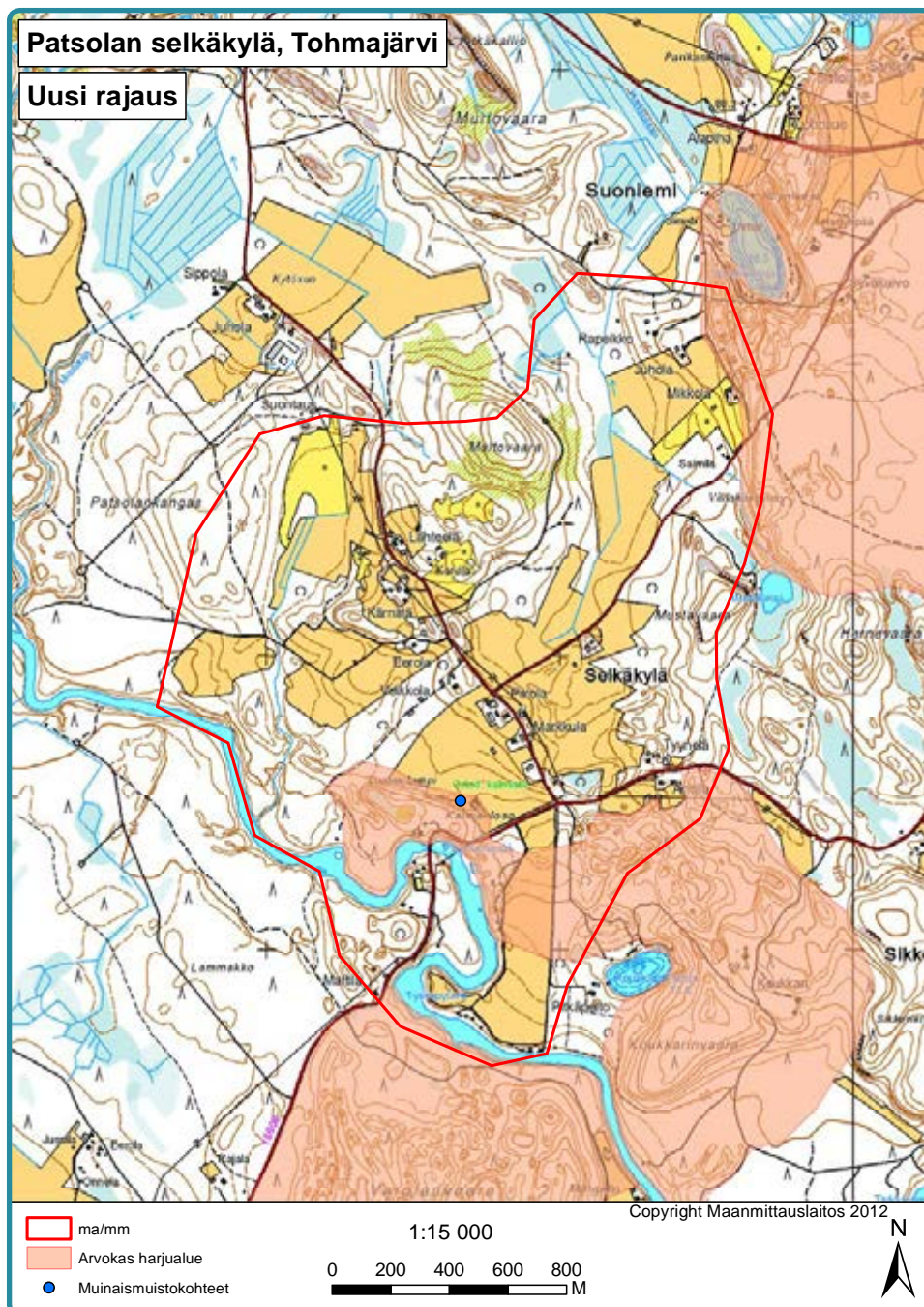
Patsola sai alkunsa 1500-luvulla. Vuonna 1651 kylässä oli kahdeksan taloa. Nämä talot keskittyivät kaikki Selkäkylälle lähelle Jänisjokea. Selkäkylän ytimenä on muutamien Jänisjoen läheisille kumpareille noussut avoin viljelymaisema. Rakennuskanta on vaihtelevaa. Joukossa on muutama arvokas ja näkyvällä paikalla sijaitseva pihapiiri korkeine pihakuusineen. Selkäkylän ortodok-

sinen kalmisto sijaitsee Patsolankosken ja Selkäkylän peltoaukeiden välissä.

Melko hyvin säilyneet pihapiirit sijaitsevat kumpareiden lailla. Osa pelloista on poistunut viljelyk-  
sestä kylän laidoilla, mutta keskusalueet ovat vielä aktiivikäytössä laitumina tai nurmiviljelyssä.  
Vanhat tilustiet ja kookkaat pihakuuset jäsentävät polveilevaa maisemakuvaa.

**Rajaus:** Ei muutoksia rajaukseen.

**Maakuntakaavamerkintä:** Maakunnallisesti arvokas maisema-alue.



## 4.56 Peijonniemen kylämaisema, Tohmajärvi

Peijonniemen kylä sijaitsee Tohmajärven kunnassa Tohmajärven keskustasta reilun kolmen kilometrin päässä kaakossa. Peijonniemi sijaitsee Tohmajärveen pistävällä niemellä, ja niemeä vastapäätä sijaitsee Kirkkoniemen rakennetun kulttuuriympäristön alue. Peijonniemen maisemallisesti ja historiallisesti merkittävä kylämaisema kuuluu Laatokan Karjalan seutuun.

Maakuntakaavan ensimmäisessä vaiheessa Peijonniemi ja Kirkkoniemi oli osoitettu valtakunnallisesti arvokkaana kulttuuriympäristön tai maiseman vaalimisen kannalta tärkeänä alueena. Kirkkoniemi on osoitettu myös rakennetun kulttuuriympäristön vuoden 2009 listauksen kohteeksi, joten päällekkäisyys tulee poistaa.

Peijonniemen asutus periytyy 1500-luvun alusta. Peijonniemen kylärakenne perustuu harjuaineksisen kumpareen päällä kulkevan tien molemmin puolin parveksi sijoittuneisiin tilakeskuksiin. Suurin osa pihapiireistä on rakennuskannaltaan ajallisesti kerrostuneita. Arvokkainta rakennuskantaa ovat entinen kappalaisen pappila, Niemelän talo ja Hukkalan tilakeskus, jossa komea mansardikattoinen navetta. Vuonna 1846 valmistunut pappilarakennus on nykyään yksityisasuntona. Rakennus ei ole kovin hyvässä kunnossa.

Peijonniemessä on säilynyt hyvin kumparekylän rakenne. Näyttävät koivukujanteet yhdistävät pihapiirejä kylänraittiin, joka on osa entistä Sortavalantietä. Kylätie kiemurtelee suppakuoppaisessa harjumaastossa ylös ja alas. Alueen topografia on muutoinkin pienipiirteisesti polveilevaa, mikä mahdollistaa kiinnostavat ja vaihtelevat näkymät. Harjanteen päältä avautuu ajoittain kauniita näkymiä Tohmajärvelle. Harjumuodostumat ovat paikoin hyvin jyrkkäpiirteisiä, mikä nostaa Peijonniemen maisemallisia arvoja. Maisemat ovat avoimia tai puoliavoimia ja maatilojen talouskeskukset sijaitsevat omilla kummuillaan peltojen ympäröimänä. Maisema-alueen keskellä sijaitsee marjaviljelmiä. Peltoja ei ole metsitetty maisema-alueella lähiaikoina.



Kuva 37 Peijonniemen kumpareikkoja.

Tohmajärven Peijonniemen luoteispuolelle sijoittuva lahti on lintuvesiensuojelualuetta. Maisema-alueen kaakkoispuolella sijaitsee Nenosenlammen arvokas harjualue, jonka jatkoa Peijonniemi on. Peijonniemen lounaisrannalla sijaitsee kolme muinaismuistokohdetta. Kohteet ovat Niemelän rautakautinen tai kivikautinen asuinpaikka, Varolan historiallinen ortodoksikalmisto ja Valopellon rautakautinen tai keskiaikainen asuinpaikka.

Kirjailija Maiju Lassilan /Algot Untolan syntymäpaikka on kylämaiseman lähellä ja Peijonniemen kylämaiseman vaikutus näkykin hänen tuotantonsa maisemakuvauksissa.

Peijonniemen kylämaisema on edustava Laatokan karjalan seudun maisema-alue. Alueen arvot perustuvat vanhaan kumparekyläasutukseen ja topografialtaan monipuolisiin viljelymaisemiin. Peijonniemi kuuluu maakunnallisesti arvokkaiden maisema-alueiden joukkoon itsenäisenä alueena.

**Rajaus:** Peijonniemen kylämaisema muodostaa oman kokonaisuutensa.

**Maakuntakaavamerkintä:** Maakunnallisesti arvokas maisema-alue.





# Peijonniemen kylämaisema, Tohmajärvi

## Uusi rajaus



#### 4.57 Petravaaran kylämaisema, Tohmajärvi

Tohmajärven itäosassa Laatokan Karjala vaihettuu Vaara-Karjalan maisemiin, kun taas koko kunnan länsiosa kuuluu Pohjois-Karjalan järviseuutuun. Petravaaran maakunnallisesti arvokas maisema-alue sijaitsee Vaara-Karjalan maisemaseudulla ja Eteläisellä Vaara-Karjalan maisematyyppin alueella. Kylä sijoittuu laajojen suoalueiden väliselle I Salpausselän kumpuilevan vaarakson ylätasanteelle. Kylän kulttuurimaiseman perustan muodostaa yhtenäinen, pehmeästi kumpuileva peltoaukea. Kylän eteläosan pellot Hernevaaralla ovat loivapiirteisesti kumpuilevia, kun taas pohjoisempi Perävaara on jyrkkäpiirteisempi.

Kylän rakennuskanta on hyvin tavanomaista. Pyhän apostolin Andreaksen tsasouna ja hautausmaa ilmentävät Ortodoksista kulttuuriperinnettä. Tsasounan on suunnitellut arkkitehti Vilho Suonmaa, ja se on rakennettu vuonna 1966.

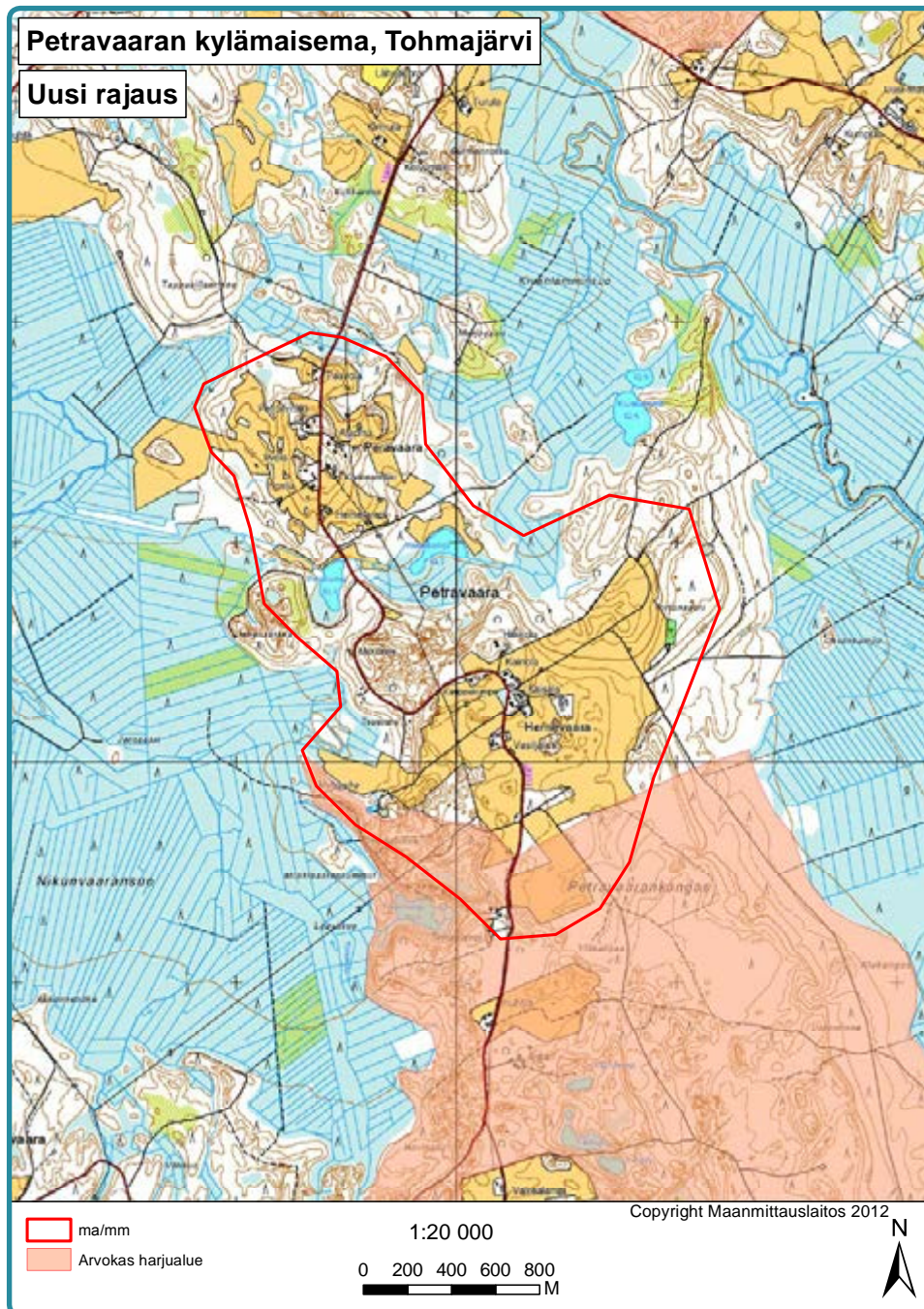
Jälleenrakennuskauden talot ovat kylämaisemassa vallitsevia. Taloihin on tehty rakennustaiteellisesti arveluttavia muutoksia. Useaan pihapiiriin on rakennettu 1970- ja 1980-luvuilla uusi tiiliverhoiltu asuinrakennus. Useimmissa pihapiireissä on komea pihakuusi.

Myllytila Ameriikka edustaa seudullista rakennettua kulttuuriympäristöä, joka on vanha Immosen myllyn paikka. Rakennukset on kunnostettu edustavaksi kokonaisuudeksi. Päärakennukseen on tehty pärevuoraus.

Petravaaran kulttuuriympäristöarvot ovat pääosin säilyneet maisematilassa. Perävaaran ja Hernevaaran välinen Pesulammen ympäristö on voimakkaasti metsittynyt, mutta myös tuoreita peltojen metsittämisiä on tehty. Maanviljely jatkuu kylällä aktiivisena, vaikka jonkinasteista viljelymaiseman taantumista on tapahtunut.

**Rajaus:** Ei muutoksia rajaukseen.

**Maakuntakaavamerkintä:** Maakunnallisesti arvokas maisema-alue.



#### 4.58 Riikolan kylämaisema, Tohmajärvi

Jouhkola-Akkalan naapurikylä Riikola sijoittuu tyypilliseen Laatokan Karjalan seudun voimakaspiirteiseen maisemakuvaan. Kylä sijoittuu perättäisten kumpareitten tai vaarojen lakialueille. Kylämaiseman monipuolisuutta lisää alueen pohjoisosan kautta kaakosta luoteeseen suuntautuva harjujakso suppalampineen. Kylän talot ovat sijoittuneet kylätien varteen helminauhamaisesti. Ensimmäiset talot mainitaan vuonna 1618. Kylän vanhin keskus on ollut parvena Mattilan vaiheilla. Maisema-arvoiltaan alue on melko tavanomaista. Alueella on useita eläintiloja, ja laiduneläimet elävöittävät kylämaisemaa.

**Rajaus:** Vähäistä rajauksen tarkistusta.

**Maakuntakaavamerkintä:** Maakunnallisesti arvokas maisema-alue.



#### 4.59 Sintsintie-Kostamontien maisematie, Tohmajärvi, Rääkkylä

Maisematie sijaitsee Keski-Karjalassa Tohmajärven ja Rääkkylän kuntien alueella. Maisematie kulkee Tikansaaren-Vuoniemen arvokasta harjualueutta pitkin Tikkalasta aina Vuoniemen kärkeen saakka. Itse harjualue jatkuu Vuoniemestä luoteeseen Tikansaareen saakka. Harjualue on pinta-alaltaan Pohjois-Karjalan kahdeksanneksi suurin harjualue.

Maisematie mutkittelee paikoin jyrkkäpiirteisen harjujakson päällä. Vuoniemi on maisemallisesti ainutlaatuinen, pitkä ja kapea, paikoin erittäin jyrkkärinteinen harju, joka on osa Tikansaareen Liperin puolelle jatkuvaa harjujaksoa. Tieltä avautuu vaihtelevia, hienoja näkymiä koko matkalla. Vuoniemestä Tikansaareen on ennen kuljettu talvisin Vuosalmen jäädyttyä. Reitti on ollut perinteinen talvikuljetusreitti vesistön yli.

Vuoniemen-Tikansaaren harjujakso on luonnon- ja maisemansuojelun kannalta Keski-Karjalan seudun arvokkaimpia harjualueita. Vuoniemi on harjijensuojeluohjelmaan kuuluva, valtakunnallisesti arvokas harjualue. Harjujaksoon kuuluu myös Kaukaanrinnan ja Heposärkkä-Kostamonsärkän maakunnallisesti arvokkaat harjualueet sekä Kannas-Heiskannaksen paikallisesi arvokas harjualue. Pitkälammen kupeessa niemen mantereeseen puoleisessa päässä sijaitseva Kirkkovuori on kulttuurihistoriallisesti merkittävä paikka, josta on löytynyt myöhäisrautakautinen keihäänkärki.

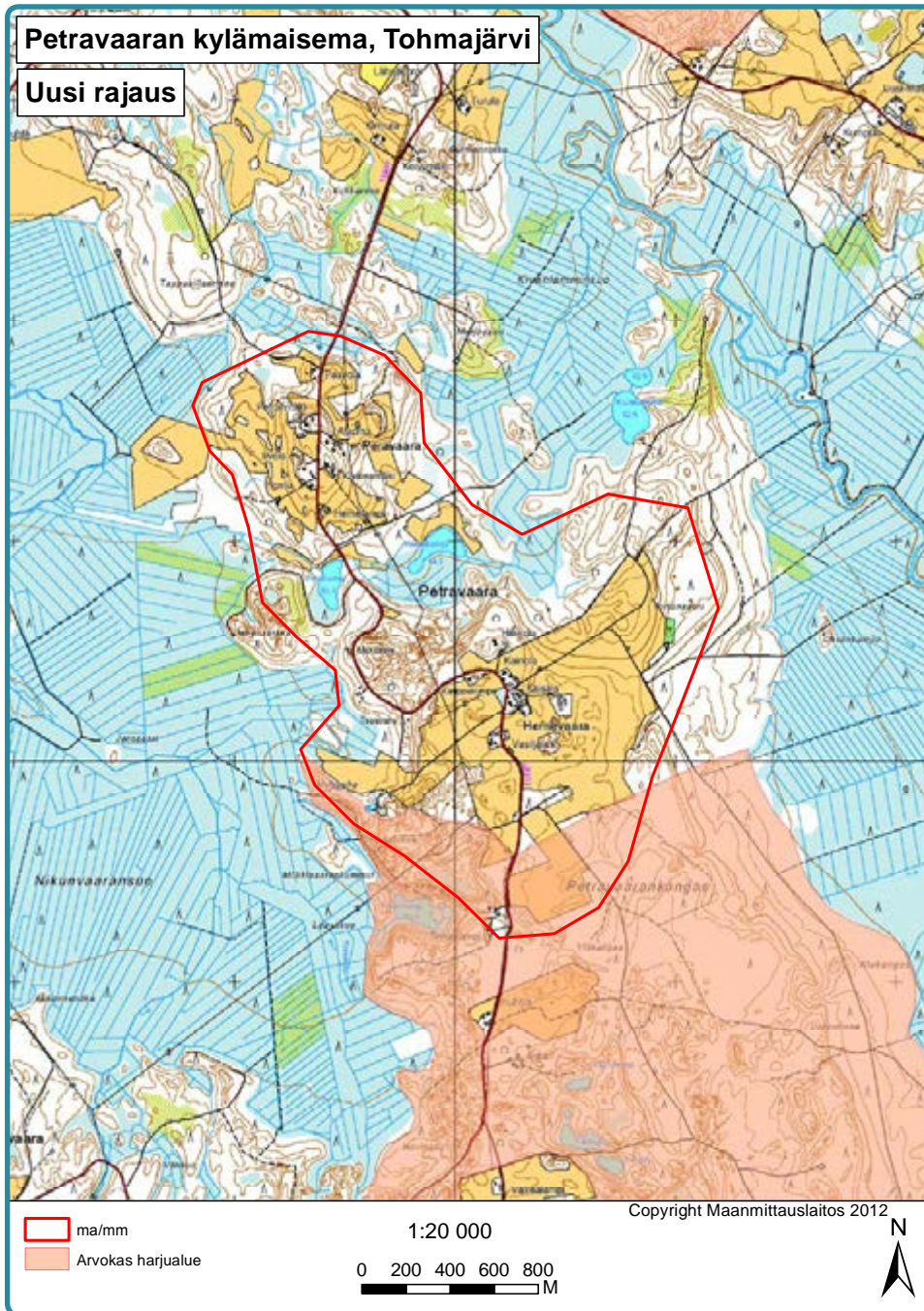
Maisematien maisemallisesti arvokkainta aluetta on tien itäosa Tikkalasta Onkamon kannakselle saakka ja Vuoniemi. Maisematien keskiosa on maisemallisesti tavanomaisempaa aluetta.

**Rajaus:** Maisematie osoitetaan viivalla, joka kulkee Tikkalasta aina Vuoniemen kärkeen saakka.

**Maakuntakaavamerkintä:** ma/km, kulttuurihistoriallisesti maakunnallisesti merkittävä tie.

# Petravaaran kylämaisema, Tohmajärvi

## Uusi rajaus



## 4.60 Tikkalan kylämaisema, Tohmajärvi

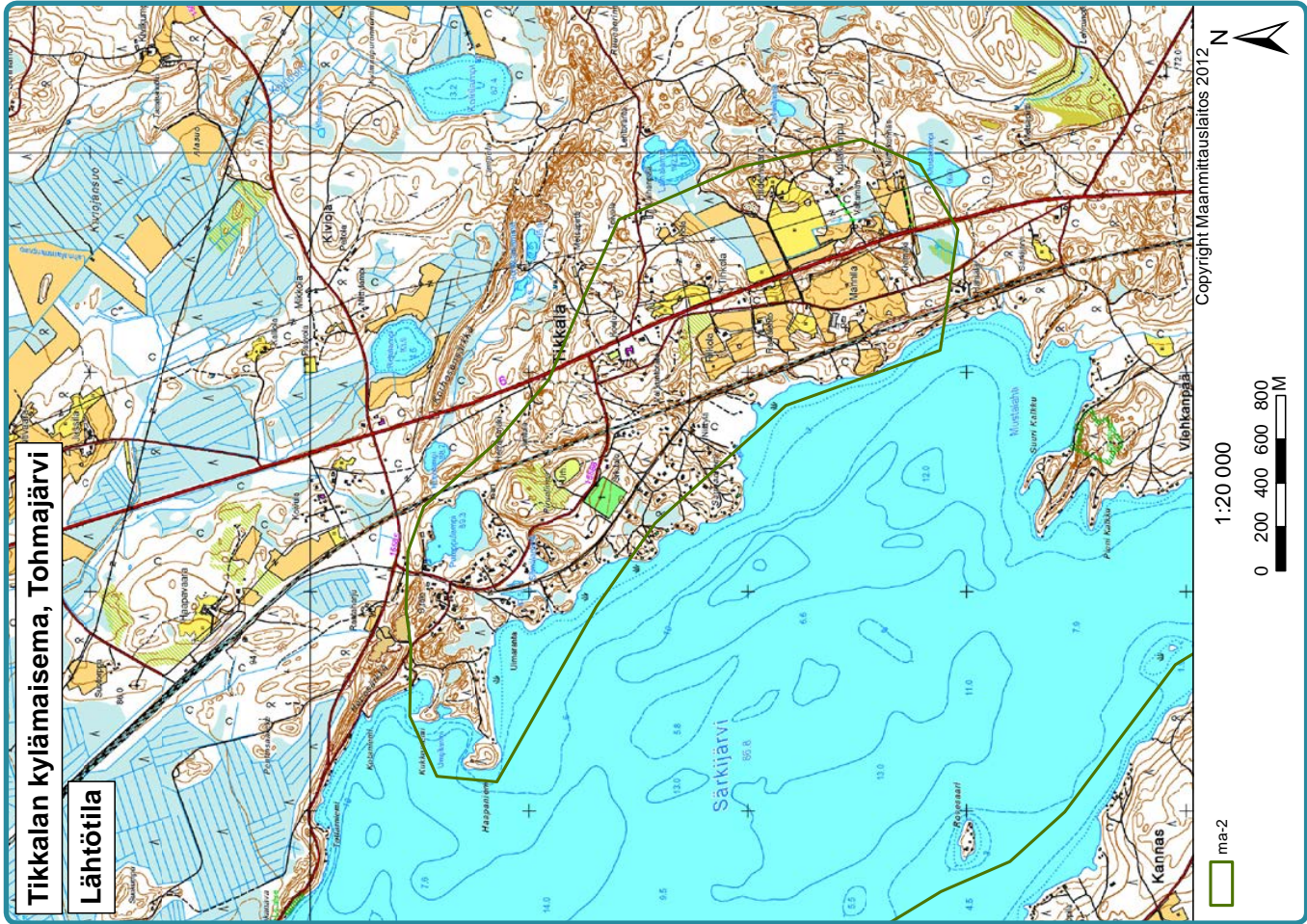
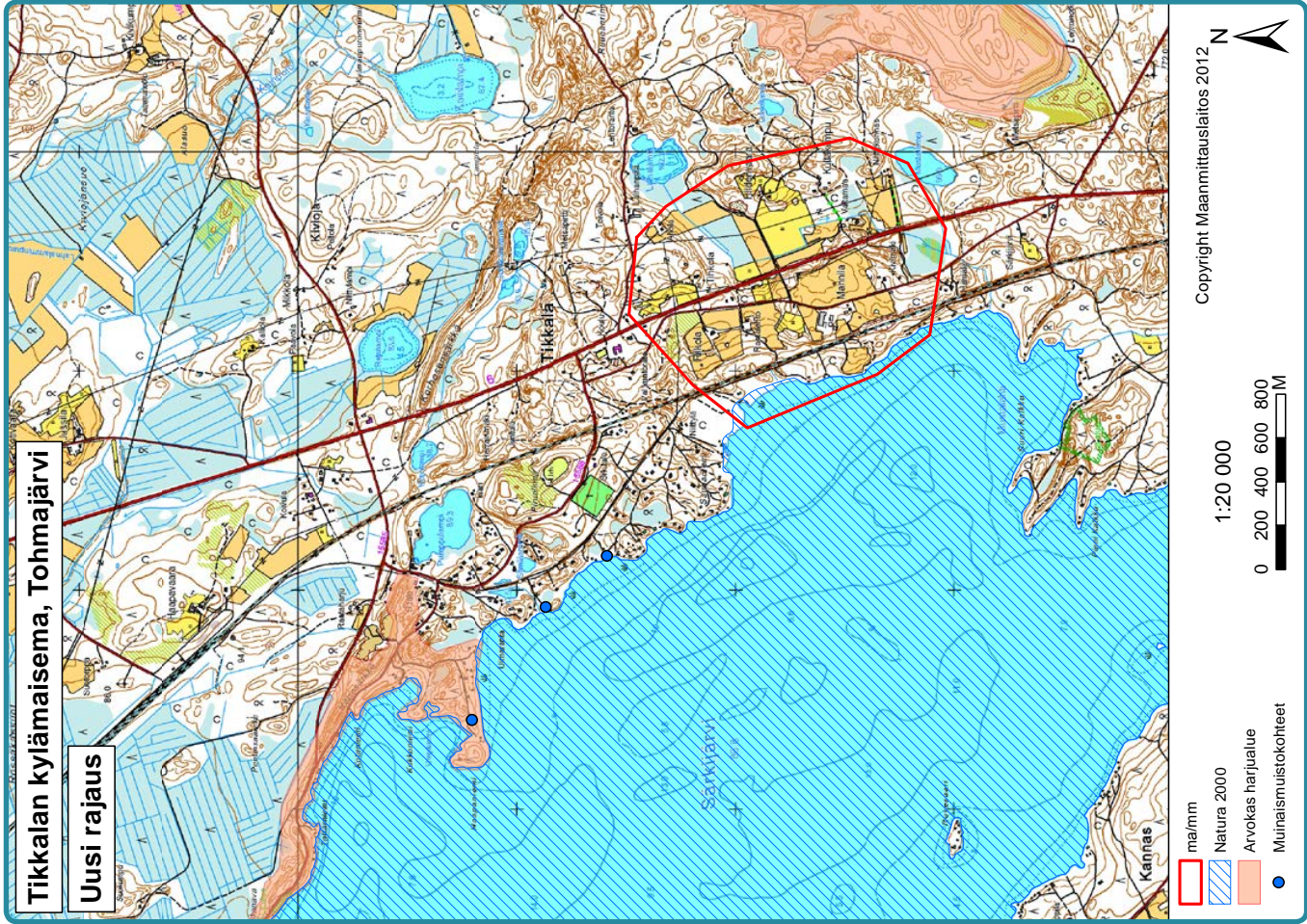
Tikkalan kylä eli Särkijärven kylä sijaitsee valtatie kuuden varressa, Särkijärven itärannalla. Kylämaisema ulottuu aina Vihkanpään tiehaaraan saakka. Kylä kuuluu Pohjois-Karjalan järvisuutuun ja Keski-Karjalan kumparemaa -maisematyyppiin.

Kylässä on ollut asutusta jo esihistoriallisella ajalla. Särkijärven itärannalta on löydetty neljä kivi-kautista asuinpaikkaa. Tikkala on alun perin ollut osa Onkamonsuon suurkylää. Vuosien 1618–1631 verokirjoissa mainittu Särkijärvi tarkoittaa nimenomaan Tikkalaa. Vanhin osa Tikkalaa sijaitsee Tikalanvaaralla Särkijärven itärannalla vanhan postitien (nykyisin Tikkalantie) varrella. Tämän kylänosan asutus muodostui 1700-luvun aikana.

Järven pohjoispuolitse itäkaakosta Rääkkylän Vuoniemen suuntaan kulkeva jyrkkärinteinen harjujakso rajaa kyläkeskustaa pohjoisesta. Kylän vanhimmat talot sijaitsevat tästä etelään muutamaa perättäisen rantakumpareen laella. Edullisen sijaintinsa ansiosta kylällä on liikennehistoriallista merkitystä. Harju lienee ollut merkittävä kulkureitti. Gabriel Walleniuksen aloitteesta rakennettu Karjalan emätie Tohmajärveltä Kuopioon, joka valmistui Kaaville vuonna 1792, linjattiin Tikalan kautta Pielisensuuhun. Liikenteellistä merkitystä kylään toi myös Karjalan radan valmistuminen vuonna 1894, jolloin Tikkalaan rakennettiin laiturivaihe. Kylän läpi 1800-luvun lopulla vedetyn rautatien myötä kylästä kasvoi liikekeskus rautatieasemineen ja monine kauppoinen. Kyläkeskustassa rautatierakennuksia edustaa myös muuntamorakennus.

Tikkalassa on säilynyt useita 1900-luvun alussa rakennettuja julkisia rakennuksia, joista myöhemmin on tullut kyläläisten koteja. Merkittävä kulttuurihistoriallinen alue on aseman miljöö, jonka rakennukset, entisen aseman ja asemamiesten talot, omistavat nykyisin yksityiset ihmiset. Seudullisia rakennetun kulttuuriympäristön kohteita ovat Tikkalan asema, joka on rakennettu vuonna 1926 sekä Tornitorppa, joka on rakennettu vuonna 1921. Tikkalan seurojentalo on nykyisin vuoden 1929 asussaan, ja sen nykyinen omistaja on Voimistelu- ja Urheiluseura Tikkan Veikot Ry. Tikkan kylä on aktiivinen ja vireä maaseutukylä. Kylällä toimii vuonna 2006 valmistunut uusi kyläkoulu, jonka yhteydessä on lasten päivähoido sekä kerhotoimintaa. Myös kyläkauppa aloitti toiminnan uudestaan vuonna 2007. Kesällä 2008 kaupan yhteyteen avattiin osuuskunnan ylläpitämä Kassan baari. Kassan baari lopetti kuitenkin toimintansa syksyllä 2011. Myös kauppa-auto ja kirjastoauto palvelevat tikkalalaisia.

Tikkalan kylämaisema näyttäytyy ohikulkijoille valtatie molemmin puolin aukeavana peltoaukeana. Valitettavasti pellon luontainen metsittyminen erityisesti valtatie kuuden itäpuolella ei anna kovin elinvoimaista vaikutelmaa Tikkan kylästä. Parhaimmillaan kylämaisema tunnetaan punkaharjumaisista maisemistaan ja kauniista vesistään: Särkijärvestä, Pien- ja Suur-Onkamosta ja lukuisista pikkulammista. Särkijärvi on Natura 2000 -kohde, jonka suojeluperusteena on niukkaravinteinen ja kirkasvetinen vesistö. Kylällä on runsaasti loma-asutusta ja monipuolista yritystoimintaa. Maisema-arvoiltaan kyläkeskusta ei ole arvokas. Avoimia tai puoliavoimia näkymiä ei ole. Harjualue Saunaniemestä aina Haapaniemeen saakka on voimakkaasti rakennettua aluetta. Alueella sijaitsee runsaasti sekä vapaa-ajan että ympärivuotiseen asumiseen tarkoitettuja uusia rakennuksia. Ainoastaan rajauksen eteläpuolella alue tarjoaa ajoittain hyvin kauniita peltonäkymiä harjulta Särkijärvelle päin. Harjun kumpuilevat lakialueet, jotka ovat peltoina, tarjoavat kauniita näkymiä. Rajaus muutetaan niin, että vain avoimia viljelymaisemia tarjoava maisema-alueen eteläpuolella säilytetään rajaukseen.







Kuva 38 Tikkalan eteläosan peltoja.

**Rajaus:** Maisema-alueen eteläpään peltoalueet.

**Maakuntakaavamerkintä:** Maakunnallisesti arvokas maisema-alue.

#### 4.61 Värtsilän jänisjokilaakso, Tohmajärvi

Värtsilän jänisjokilaakso sijaitsee Tohmajärven kunnassa Venäjän rajalla Tohmajärveltä noin 13 kilometrin päässä idässä. Värtsilä kuuluu Pohjois-Karjalan järviseutuun ja Laatokan Karjalan seutuun. Värtsilän jänisjokilaakson maisema-alueeseen sisältyvä Uusikylän–Sääperinrannan jokilaaksokylä on tyyppiesimerkki Laatokan karjalan seudun kylämaisemista. Rakennetun kulttuuriympäristön vuoden 1993 listauksessa Uudenkylän jokivarsiasutus oli listattu valtakunnallisesti merkittäväksi kulttuurihistorialliseksi ympäristöksi. Vuoden 2009 listauksesta jokivarsiasutus on pudotettu pois. Jokilaaksokylä on kontrasteiltaan jyrkkä, koska alueeseen sisältyy sekä tasaisia laaksopeittoja että jyrkkiä vaaranrinteitä.

Värtsilän olemassaolon kaksi syytä ovat Jänisjoki ja Värtsilän viime sotien jälkeen menetetty rautasulatto. Jänisjoki on ollut tärkeä liikkumisväylä ja Uusikylä sen lastauspaikka koskien alapuolella. Värtsilän asutus keskittyy Jänisjoen laaksoon, jonka uusi raja on puolittanut toiminnallisesti. Niiralan ja Patsolan välisellä osuudella Jänisjokilaakso muodostaa hienon jyrkkärinteisten vaarojen rajaaman maisematilan, johon tasainen peltoala kontrastoituu. Viime sotien jälkeen rajalinja vedettiin maisematilan halki, joten toiminnallisesti kyseessä on ”puolikas kulttuurimaisema”.

Elinkeino- ja asutushistoriallisesti arvokkaat Savikon kylämaisema ja Sääperinrannan asutusmaisema ovat peräisin 1600-luvulta. Savikon kylä on maisemallisesti huomattava alue. Jylhien vaarojen reunustamat laajat peltoaukeat ja toisaalta kylään rajautuva arvokas lintujärvi muodostavat komean ympäristön. Kylän nykyinen asutus on sijoittunut pääosin vaaran suojaan, rinteiden ja peltoaukeiden reunaan. Tilat sijaitsevat nauhamaisesti Savikon tien molemmin puolin. Taloja on parisenkymmentä ja lähes kaikki on rakennettu sotien jälkeen. Vanhinta rakennuskantaa edustavat Piilovaaran ja Marjapuron tilarakennukset, jotka ovat kuitenkin melko huonokuntoisia. Mielenkiintoista talotyyppiä edustaa Toivolon vuonna 1926 rakennettu päärakennus. Rapattu, mansardikat-

toinen talo edustaa Amerikasta tuotua mallia, joka oli kylällä aiemmin yleinen, mutta kymmenkunnasta talosta ainoastaan Toivola on säilynyt. Viihtyvyyteen vaikuttaa myös lukuisat koivurivistöt, -kujat ja -ryhmät talojen ympärillä. Uhkana on peltojen umpeutuminen maiseman pohjoisosassa.

Kirkonkylän keskusta-alueen merkittäviä rakennuksia ovat muun muassa entinen terveystalo, entinen postitalo ja myllymuseo. Kyseiset rakennukset yhdessä kunnantalon alueen kanssa muodostavat kylän keskustan omaleimaisen miljöön.

Uudenkylän kylämaisema on Jänisjoen koskien alapuolisena kylänä liikenne- ja asutushistoriallisesti merkittävä. Typologisesti Uusikylä on miltei poikkeustapaus joenrantaan ryhmittyneenä rivikylänä. Kylän sijainnin lienee määrännyt liikenteellinen tarve tultaessa Jänisjoen koskiosuudelle. Uusikylä oli rajan yli kulkeneen viljakaupan varastopaikka 1700-luvulla. Maantieliikenne vahvistui Niiralan–Lintulan alueen merkitystä 1800-luvulla. Veneliikenteen näivettyessä vanha pääkylä jäi syrjään.

Maisema-alueella sijaitsee neljä rakennusperintökohdetta, jotka ovat Niiralan hovi, Valkoinen talo, Myllymuseo ja kirjastotalo. Alueella sijaitsee peräti 13 muinaismuistokohteita. Kohteet ovat Sepälän rautakautinen tai keskiaikainen asuinpaikka ja Anttilan, Savikon, Jussilan, Koivulan, Onnelan, Lösönlahden, Lähteelän, Ilomäen, Räykynvaaran, Notkolan ja Rantalalan kivikautiset asuinpaikat. Rantalassa sijaitsee kaksi muinaisjäännöstä.

Maisema-alueen pohjoisosassa sijaitsee Sääperinvaaran arvokas kallioalue. Lisäksi maisema-alueen länsiosassa sijaitsee Patsolan arvokas harjualue. Värtsilän laakso kuuluu Natura 2000 -alueeseen. Karjalan kierroksen ulkoilureitti ulottuu Värtsilään saakka.

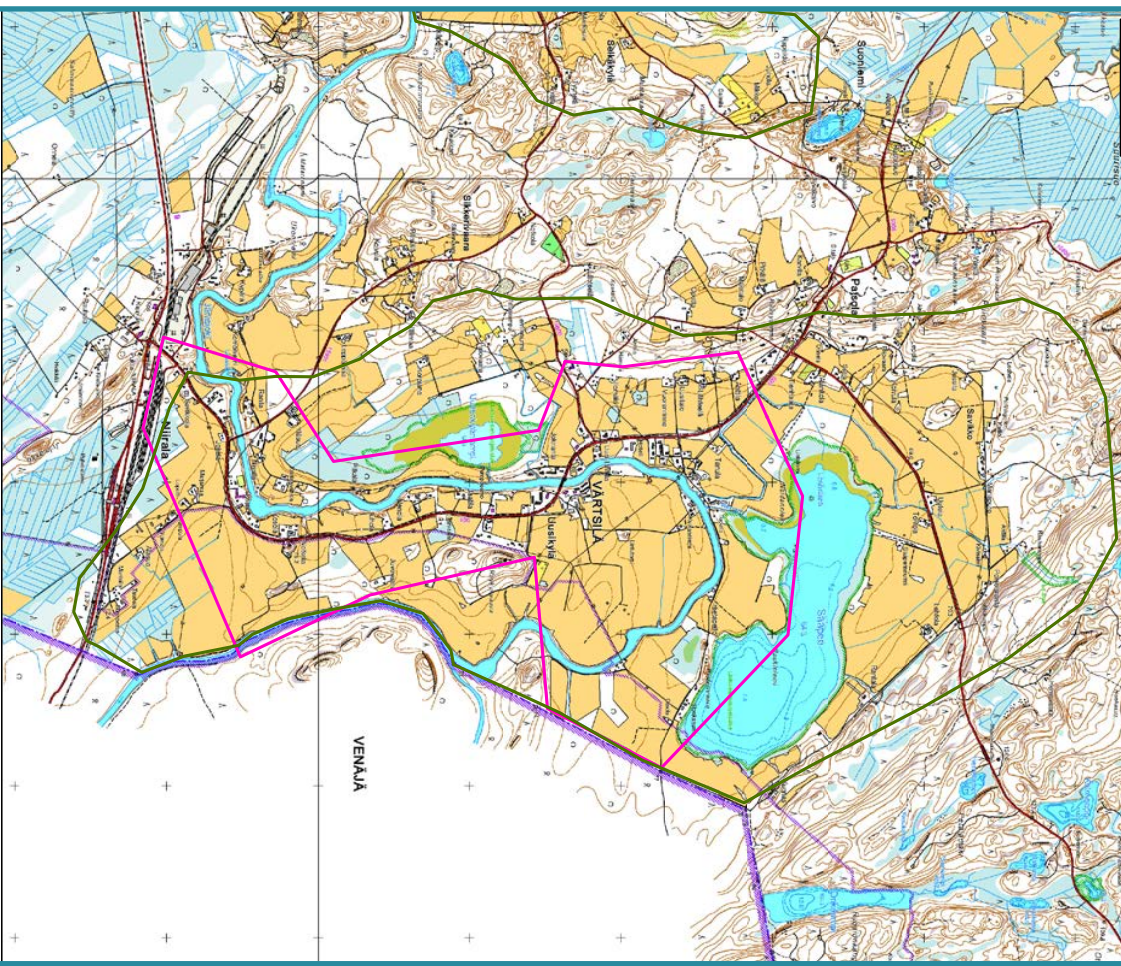
Värtsilän jänisjokilaakso on tyyppiesimerkki Laatokan karjalan seudun kylämaisemista. Maisema-alueen arvot perustuvat elinkeino- ja asutushistoriaan sekä laajoihin peltomaisemiin, joita rajavat jyrkät vaarat. Maisema-alueen arvot ovat maakunnallisesti arvokkaita.

**Rajaus:** Pieni tarkennus alueen eteläosassa.

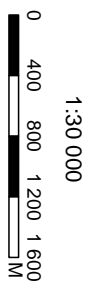
**Maakuntakaavamerkintä:** Maakunnallisesti arvokas maisema-alue.

# Värtsilän jämsijokiakso, Tohmajärvi

## Lähtötila



- ma-2
- RKY 1993



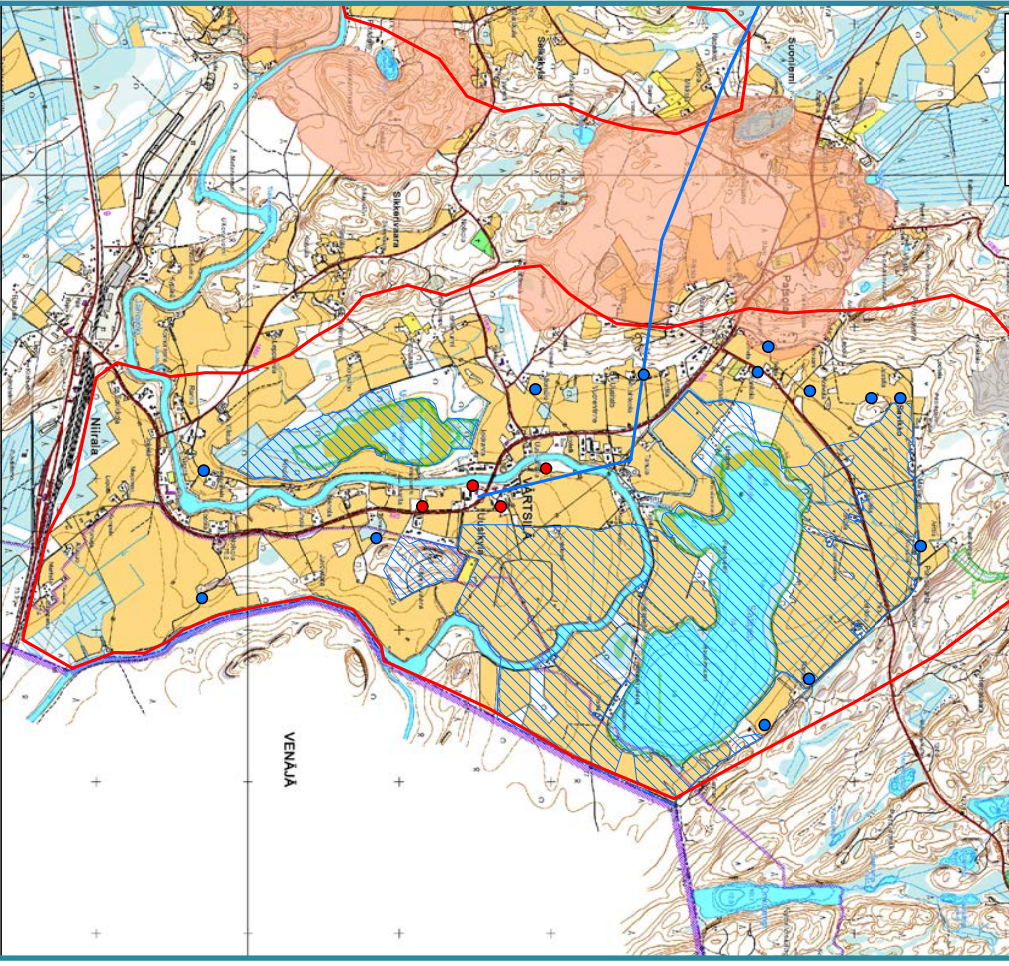
1:30 000

Copyright Maanmittauslaitos 2012

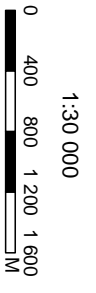


# Värtsilän jämsijokiakso, Tohmajärvi

## Uusi rajaus



- ma/mn
- Natura 2000
- Arvokas kallioalue
- Arvokas harjialue
- Karjalan kierroksen reitti
- Rakennusperintökohteet
- Muinaismustokohdeet



1:30 000

Copyright Maanmittauslaitos 2012



## 4.62 Puukarin kylämaisema, Valtimo

Puukari on kylä Valtimolla Pohjois-Karjalassa, valtatie kuuden ja Joensuu–Kontiomäen radan varrella noin 10 kilometriä Valtimon kirkonkylältä pohjoiseen. Puukarin kylämaisema on maisemallisesti edustava esimerkki Vaara-Karjalasta ja Ylä-Karjalan jokilaaksot -maisematyypistä. Puukarin kylämaiseman keskeisimmät kulttuuriympäristöarvot liittyvät sekä vanhalta Kajaanintieltä aukeaviin vaihteleviin näkyymiin alas Valtimon reitin laaksomaisemaan että viime sotien jälkeisen kylärakenteeseen. Jokireitin varsia seurailee entinen päätie Puukarintie. Puukari on yksi Kajaanin maantien varrelle muodostuneista pienistä kyläkeskuksista, jotka olivat elinvoimaisimmillaan 1950- ja 1960-luvuilla.

Alueella liikuttaessa pellot vaihtuvat välillä lammiksi ja pieniksi järviksi reittivesistön ympärillä. Maisematilaa rajaavat jyrkkäpiirteiset vaarat ja kaakosta luoteeseen vesireitin kanssa kulkeva harjujakso. Maanviljely keskittyy laaksojen pohjille ja alarinteiden moreenimaille.

Valtimonjoki eli Valtimon reitin vesistö sijaitsee Vuoksen vesistön latvoilla Maanselän vedenjakajalueen ja Pielisen välissä. Reitti on toiminut aikoinaan liikenneväylänä Karjalasta Pohjanlahdelle. Maaliikenneyhteys Kajaaniin on ollut olemassa jo 1700-luvulla. Nuolikoskelta Tuupanjokena Nuolijärveen ja Välijoen kautta Puukarijärveen kulkevaa reittiä on käytetty myös tervankuljetukseen Ouluun 1900-luvun alussa. Joensuu–Kontiomäki rautatie valmistui 1930-luvulla.

Puukarin keskus sijaitsee Valtimonjoen vesistöalueella viljellyllä joenvarsialueella Puukarinjärven pohjoispäässä. Puukarissa oli 1950-luvulla kolme kauppaa ja postitoimisto. Joensuu–Kontiomäki -rata kulkee kylän halki. Radalla on Puukarin asema. Henkilöliikenne osuudella Nurmes–Kontiomäki lakkautettiin vuonna 1993. Kansakoulu on rakennettu 1920-luvulla. Koulussa oli 1940- ja 1950-lukujen taitteessa parhaimmillaan yli 100 oppilasta. Koulu lakkautettiin 1990-luvun alussa. Sodan jälkeen Puukariin saapui runsaasti siirtokarjalaisia. Heidät asutettiin Rumojoen ja Kokkojoen seutuville. Suurin osa karjalaisista kävi ensin koulua Puukarissa niin kauan, että Verkkojoelle ja Rasimäkeen rakennettiin koulut.

Elomäen hirsirakenteinen kansakoulu on arvotettu maakunnallisesti arvokkaaksi rakennusperintökohteeksi. Kansakoulu on edustava esimerkki maaseudun 1920-luvun klassistisesta kouluarkkitehtuurista. Puukarin maamiesseurantalo ja Pyykölä ovat seudullisesti arvokasta rakennuskantaa. Maamiesseurantalo on hyvä 1950-luvun esimerkki maamiesseurantalarakentamisesta. Pyykölä puolestaan on 1800-luvun lopun maatila, jossa on pidetty kievaria. Maatilan majoitusperinne on jatkunut eri muodoissaan 1950-luvulle saakka.

Puukarin asukasluku on noin 400, kun tähän Valtimon osa-alueeseen lasketaan myös naapuri-alueet mukaan. Vaikka maatalouden rakennemuutos näkyy myös Puukarissa, suurimmalla osalla maisema-alueetta karjatalouteen perustuva maanviljely on edelleen elinvoimaista. Kyläpalvelut ovat hävinneet, mutta kylätoiminta on aktiivista. Maatalouden ohella kylällä toimii matkailu- ja lahjatavarayrityksiä.

Kylällä toimii edelleen Puukarin maamiesseuran talo, jossa järjestetään erilaista ohjelmaa. Kylällä on myös muun muassa uimaranta Kajaanintien varrella Lipaslammien rannalla ja Puukarin vanhusten palvelutalo.

Kylän edustavinta osaa ovat Nuoli- ja Puukarinjärven ympäröivät peltoaukeat. Maisema-alueen

pohjoisosassa maisemakuvan edustavuus heikkenee. Kylätien itäpuolella näkyvällä paikalla sijaitsee kaksi maa-ainestenottoa.

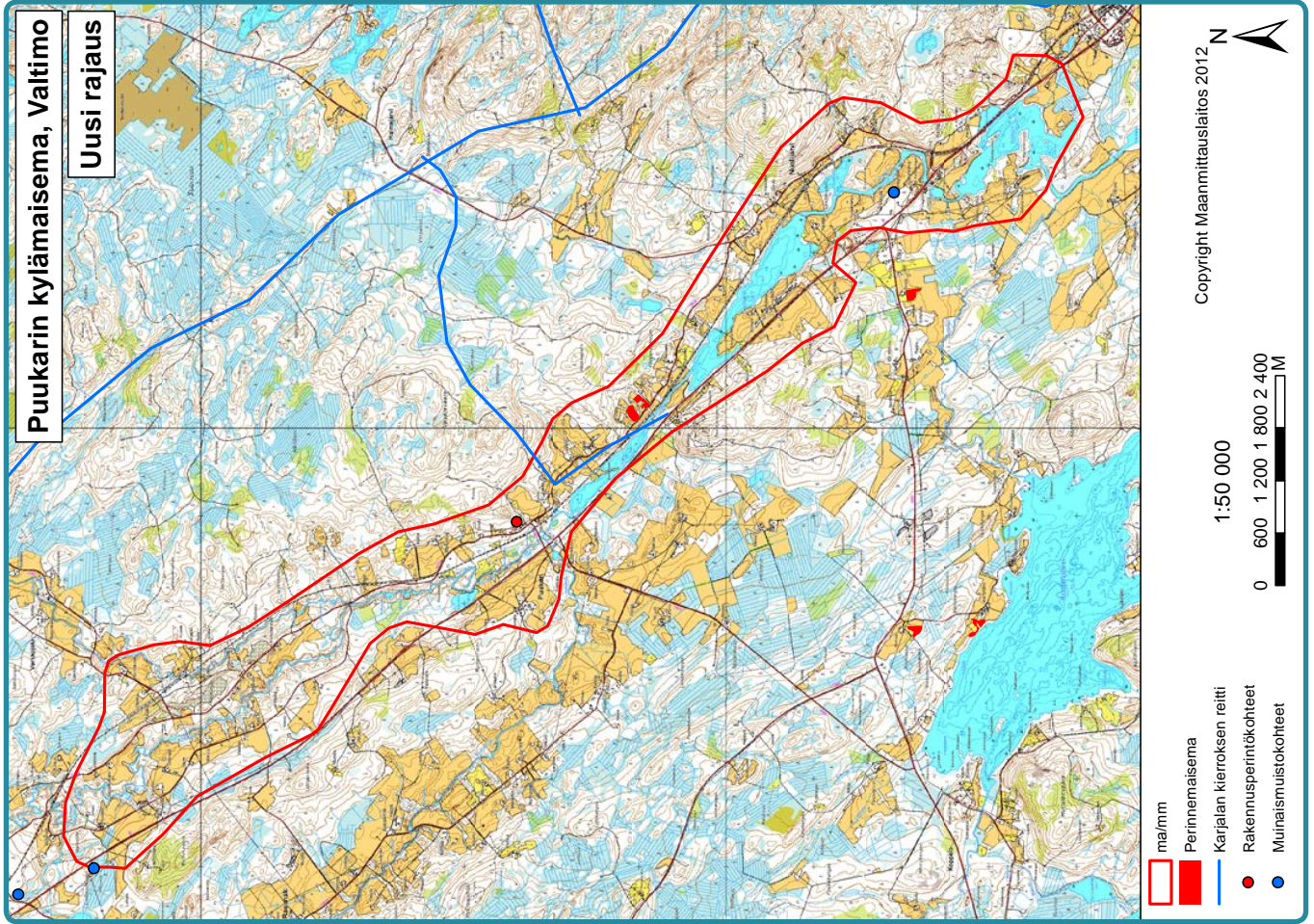
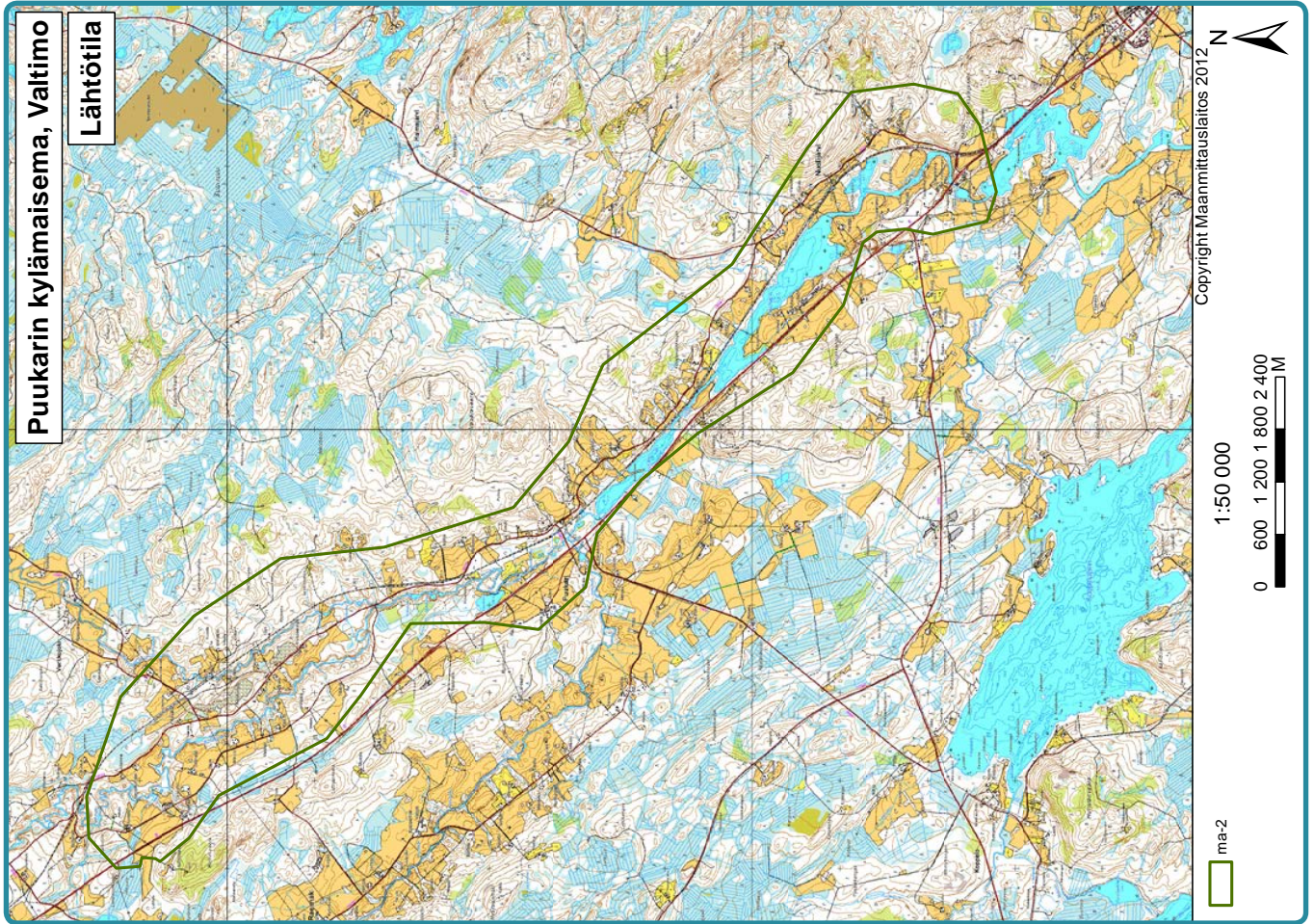
Puukarissa karjatalouteen perustuva maatalous on elinvoimaista. Kylämaisema on edustavaa ja monipuolista vaarakarjalaista maisemaa.



Kuva 39 Puukarinkylän edustavin osa on Nuoli- ja Puukarinjärven ympäröivät peltoaukeat.

**Rajaus:** Rajauksen tarkistus ympäristöministeriön inventointiohjeiden mukaan.

**Maakuntakaavamerkintä:** Maakunnallisesti arvokas maisema-alue.



## 5 Yhteenveto

Kesällä 2010 ja keväällä 2012 inventoidut maakunnallisesti arvokkaat maisema-alueet, arvoluokkamuuтокset ja muutokset aluerajauksiin.

Nro	Nimi	Kunta	Arvoluokka ennen	Uusi arvoluokka	Muutos rajauksessa
1	Hattuvaaran vaarakylä	Ilomantsi	RKY 1993	Maakunnallisesti arvokas	Uusi rajaus
2	Ilomantsinjärven vaaramaisema	Ilomantsi	Maakunnallisesti arvokas	Valtakunnallisesti arvokas	Muutos rajauksessa
3	Mekrijärven kylämaisema	Ilomantsi	RKY 1993	Maakunnallisesti arvokas	Uusi rajaus
4	Melaselän ortodoksikylät	Ilomantsi	Valtakunnallisesti arvokas	Maakunnallisesti arvokas	Muutos rajauksessa
5	Ahvenisen-Kousan kylämaisema	Joensuu	Maakunnallisesti arvokas	Maakunnallisesti arvokas	Ei muutoksia rajaukseen
6	Hoilolan-Saaroisten kylämaisema	Joensuu	Maakunnallisesti arvokas	Maakunnallisesti arvokas	Ei muutoksia rajaukseen
7	Hyypiän ja Raatevaaran vaaramaisema	Joensuu	Valtakunnallisesti arvokas	Maakunnallisesti arvokas	Rajauksen tarkistus
8	Itäranta ja Sihtalan-Sirkkalan teollisuusmiljööt	Joensuu	Maakunnallisesti arvokas	Paikallisesti arvokas	
9	Joensuun rantapuistovyöhyke ja Höytiäisen kanava	Joensuu, Kontiolahti		Kehittämisperiaatemerkinä	Uusi rajaus
10	Koveron kylämaisema	Joensuu	Maakunnallisesti arvokas	Maakunnallisesti arvokas	Rajauksen tarkistus
11	Kuusjärven kylämaisema	Joensuu	Maakunnallisesti arvokas	Paikallisesti arvokas	
12	Mulon kumparekylä	Joensuu	RKY 1993	Maakunnallisesti arvokas	Muutos rajauksessa
13	Nivan kylämaisema	Joensuu	Maakunnallisesti arvokas	Maakunnallisesti arvokas	Rajauksen tarkistus
14	Pohjankylän asutusmaisema	Joensuu	Maakunnallisesti arvokas	Maakunnallisesti arvokas	Rajauksen tarkistus
15	Sarvingin kylämaisema	Joensuu	Maakunnallisesti arvokas	Maakunnallisesti arvokas	Rajauksen tarkistus
16	Tuupovaaran vaarakylät	Joensuu		Maakunnallisesti arvokas	Uusi rajaus
17	Öllölän kylämaisema	Joensuu	Maakunnallisesti arvokas	Paikallisesti arvokas	
18	Nunnanlahden kylämaisema	Juuka	Maakunnallisesti arvokas	Paikallisesti arvokas	
19	Paalasmaan saaristokylä	Juuka	Maakunnallisesti arvokas	Maakunnallisesti arvokas	Muutos rajauksessa

Nro	Nimi	Kunta	Arvoluokka ennen	Uusi arvoluokka	Muutos rajauksessa
20	Petrovaaran kylämaisema	Juuka	Maakunnallisesti arvokas	Paikallisesti arvokas	
21	Vuokon kylämaisema	Juuka	Maakunnallisesti arvokas	Maakunnallisesti arvokas	Rajauksen tarkistus
22	Hummovaaran kylämaisemat	Kesälahti	Maakunnallisesti arvokas	Maakunnallisesti arvokas	Rajauksen tarkistus
23	Kerelin rantakylämaisema	Kesälahti	Maakunnallisesti arvokas	Paikallisesti arvokas	
24	Villalan kylämaisema	Kesälahti	Maakunnallisesti arvokas	Maakunnallisesti arvokas	Rajauksen tarkistus
25	Haarajärven-Ruppovaaran kylämaisema	Kitee	Maakunnallisesti arvokas	Maakunnallisesti arvokas	Rajauksen tarkistus
26	Kunonniemen tuotantomaisema	Kitee		Maakunnallisesti arvokas	Uusi rajaus
27	Potoskavaaran kylämaisema	Kitee	Maakunnallisesti arvokas	Maakunnallisesti arvokas	Rajauksen tarkistus
28	Puhoksen tuotantomaisema	Kitee	RKY 1993	Maakunnallisesti arvokas	Muutos rajauksessa
29	Suorlahden kylämaisema	Kitee	Maakunnallisesti arvokas	Maakunnallisesti arvokas	Ei muutoksia rajaukseen
30	Jakokosken kylämaisema	Kontiolahti	Maakunnallisesti arvokas	Maakunnallisesti arvokas	Rajauksen tarkistus
31	Pyytivaaran vaarakylä	Kontiolahti	Maakunnallisesti arvokas	Maakunnallisesti arvokas	Rajauksen tarkistus
32	Egyptinkorven asutusmaisema	Liekksa	Maakunnallisesti arvokas	Maakunnallisesti arvokas	Rajauksen tarkistus
33	Nurmijärven kylämaisema	Liekksa	Maakunnallisesti arvokas	Maakunnallisesti arvokas	Rajauksen tarkistus
34	Viensuun kylämaisema	Liekksa	Maakunnallisesti arvokas	Maakunnallisesti arvokas	Rajauksen tarkistus
35	Vuonilahden kylämaisema	Liekksa	Maakunnallisesti arvokas	Maakunnallisesti arvokas	Rajauksen tarkistus
36	Kaatamon-Ristin kylämaisema	Liperi	Maakunnallisesti arvokas	Maakunnallisesti arvokas	Rajauksen tarkistus
37	Liperin kirkonkylän kulttuurimaisema	Liperi	Maakunnallisesti arvokas	Maakunnallisesti arvokas	Rajauksen tarkistus
38	Roukalahden kylämaisema	Liperi	Maakunnallisesti arvokas	Maakunnallisesti arvokas	Rajauksen tarkistus
39	Viinirannan kylä ja Taipaleen ortodoksinen kirkonkylä	Liperi	Maakunnallisesti arvokas	Paikallisesti arvokas	
40	Höljäkän kylämaisema	Nurmes	Maakunnallisesti arvokas	Paikallisesti arvokas	
41	Jokikylän kylämaisema	Nurmes	Maakunnallisesti arvokas	Maakunnallisesti arvokas	Rajauksen tarkistus
42	Lipinlahden kylämaisema	Nurmes	Maakunnallisesti arvokas	Maakunnallisesti arvokas	Rajauksen tarkistus



Nro	Nimi	Kunta	Arvoluokka ennen	Uusi arvoluokka	Muutos rajauksessa
43	Saramon kylämaisema	Nurmes	Maakunnallisesti arvokas	Maakunnallisesti arvokas	Rajauksen tarkistus
44	Savikylä ja Kuokkastenkosken ruukin alue	Nurmes	Maakunnallisesti arvokas	Maakunnallisesti arvokas	Rajauksen tarkistus
45	Sysmän-Lappalan kylämaisema	Outokumpu	Maakunnallisesti arvokas	Maakunnallisesti arvokas	Ei muutoksia rajaukseen
46	Huutokosken-Lahtolahden maisema-alue	Polvijärvi		Maakunnallisesti arvokas	Uusi rajaus
47	Martonvaaran vaaramaisema	Polvijärvi	Maakunnallisesti arvokas	Maakunnallisesti arvokas	Rajauksen tarkistus
48	Ruvaslahden-Oriniemen tuotantomaisema	Polvijärvi		Maakunnallisesti arvokas	Uusi rajaus
49	Solan kylämaisema	Polvijärvi	Maakunnallisesti arvokas	Maakunnallisesti arvokas	Rajauksen tarkistus
50	Sotkuman kylämaisema	Polvijärvi	Maakunnallisesti arvokas	Maakunnallisesti arvokas	Ei muutoksia rajaukseen
51	Tuopangoen-Kuhnustan maisema-alue	Polvijärvi		Maakunnallisesti arvokas	Uusi rajaus
52	Jouhkola-Akkalan kulttuurimaisema	Tohmajärvi	Maakunnallisesti arvokas	Maakunnallisesti arvokas	Rajauksen tarkistus
53	Kemien vaarataajama	Tohmajärvi	Valtakunnallisesti arvokas	Paikallisesti arvokas	
54	Onkamon kannaksen kylämaisema	Tohmajärvi	Valtakunnallisesti arvokas	Paikallisesti arvokas	
55	Patsolan Selkäkylä	Tohmajärvi	Maakunnallisesti arvokas	Maakunnallisesti arvokas	Ei muutoksia rajaukseen
56	Peijonniemen kylämaisema	Tohmajärvi	Valtakunnallisesti arvokas	Maakunnallisesti arvokas	Muutos rajauksessa
57	Petravaaran kylämaisema	Tohmajärvi	Maakunnallisesti arvokas	Maakunnallisesti arvokas	Ei muutoksia rajaukseen
58	Riikolan kylämaisema	Tohmajärvi	Maakunnallisesti arvokas	Maakunnallisesti arvokas	Rajauksen tarkistus
59	Sintsintie-Kostamontien maisematie	Tohmajärvi, Rääkkylä		Maakunnallisesti arvokas	Uusi rajaus
60	Tikkalan kylämaisema	Tohmajärvi	Maakunnallisesti arvokas	Maakunnallisesti arvokas	Muutos rajauksessa
61	Värtsilän jänisjokilaakso	Tohmajärvi	Maakunnallisesti arvokas	Maakunnallisesti arvokas	Rajauksen tarkistus
62	Puukarin kylämaisema	Valtimo	Maakunnallisesti arvokas	Maakunnallisesti arvokas	Rajauksen tarkistus

## 6 Lähteet

**Airas-Luotonen, Päivi** (2004). Kotikuusten kunnalla. Tohmajärven kulttuuriympäristöohjelma. Gummerus Kirjapaino Oy, Jyväskylä.

**Antikainen, Merja, Olli Breilin & Ari Lyytikäinen** (2001). Pohjavesien suojelun ja kiviaineshuollon yhteensovittaminen. Loppuraportti Pielisen-Karjalan seudulta. *Alueelliset ympäristöjulkaisut* 220.

**Björn, Ismo** (1991). Suur-Ilomantsin historia. Enon, Ilomantsin ja Tuupovaaran historia vuoteen 1860. Sisälähetysseuran kirjapaino Raamattutalo. Pieksämäki 1991.

**Grönlund, Anne, Markku Lehtelä, Hannu Luotonen ja Sirkka Hakalisto** (1998). Pohjois-Karjalan perinnemaisemat. *Alueelliset ympäristöjulkaisut* 61.

**Karttunen, Osmo** (2004). *Kaskesta Kasvuun*. Kontiolahden kulttuuriympäristöohjelma. Gummerus Kirjapaino Oy, Jyväskylä.

**Keski-Karhu, Hanna** (2009). Pohjois-Karjalan perinnebiotooppien hoito-ohjelma. *Pohjois-Karjalan ympäristökeskuksen raportteja* 3:2009.

**Kiihtelysvaaran Eteläiset kylät Ry** (2012). <http://www.etelaisetkylat.net/ekr.html>.

**Korhonen, Minna** (1998). Jokikylän kyläsuunnitelma.

**Käyhkö, Pirjo** (1994). Pohjois-Karjalan järvenlaskut. *Pohjois-Karjalan vesi- ja ympäristöpiirin monisteita nro 6*.

**Lusa, Leena** (2004). Rannoilta kyläteille. Kesälahden kulttuuriympäristöohjelma. Gummerus Kirjapaino Oy, Jyväskylä. 94 s.

**Metsola, Miikka & Merja Sieviläinen** (2005). Maatalousympäristön luonnon monimuotoisuuden yleissuunnitelma; Sotkuma-Sola, Heinävaara-Selkie, Raatevaara-Hyypiä ja Huhtilampi. *Pohjois-Karjalan ympäristökeskuksen monisteita* 40.

**Nurmeksen kaupunki, tekninen toimi, kaavoitustoimisto** (2001). Höljäkän kyläsuunnitelma

**Nurmeksen kaupunki, tekninen toimi, kaavoitustoimisto** (1997). Lipinlahden kyläsuunnitelma

**Pohjois-Karjalan liitto** (2004). Pohjois-Karjalan kulttuuriympäristöt. Joensuu.

**Pohjois-Karjalan seutukaavaliitto** (1984). Pohjois-Karjalan maisemaselvitys. Eno

**Pohjois-Karjalan seutukaavaliitto** (1984). Pohjois-Karjalan maisemaselvitys. Ilomantsi

- Pohjois-Karjalan seutukaavaliitto** (1984). Pohjois-Karjalan maisemaselvitys. Juuka
- Pohjois-Karjalan seutukaavaliitto** (1984). Pohjois-Karjalan maisemaselvitys. Kesälahti
- Pohjois-Karjalan seutukaavaliitto** (1984). Pohjois-Karjalan maisemaselvitys. Kiihtelysvaara
- Pohjois-Karjalan seutukaavaliitto** (1984). Pohjois-Karjalan maisemaselvitys. Kitee
- Pohjois-Karjalan seutukaavaliitto** (1984). Pohjois-Karjalan maisemaselvitys. Kontiolahti
- Pohjois-Karjalan seutukaavaliitto** (1984). Pohjois-Karjalan maisemaselvitys. Liperi
- Pohjois-Karjalan seutukaavaliitto** (1984). Pohjois-Karjalan maisemaselvitys. Outokumpu
- Pohjois-Karjalan seutukaavaliitto** (1984). Pohjois-Karjalan maisemaselvitys. Polvijärvi
- Pohjois-Karjalan seutukaavaliitto** (1984). Pohjois-Karjalan maisemaselvitys. Pyhäselkä
- Pohjois-Karjalan seutukaavaliitto** (1984). Pohjois-Karjalan maisemaselvitys. Rääkkylä
- Pohjois-Karjalan seutukaavaliitto** (1984). Pohjois-Karjalan maisemaselvitys. Tohmajärvi
- Pohjois-Karjalan seutukaavaliitto** (1984). Pohjois-Karjalan maisemaselvitys. Tuupovaara
- Pohjois-Karjalan seutukaavaliitto** (1984). Pohjois-Karjalan maisemaselvitys. Valtimo
- Pohjois-Karjalan seutukaavaliitto** (1984). Pohjois-Karjalan maisemaselvitys. Värtsilä
- Ranta, Panu, Ari Lyytikäinen & Jari Hyvärinen** (2005). Pohjavesien suojelun ja kiviaineshuollon yhteensovittaminen. Loppuraportti Keski-Karjalan seudulta. *Alueelliset ympäristöjulkaisut* 386.
- Rautiainen, Marianne** (2003). *Arvokasta Kiteellä*. Kiteen kulttuuriympäristöohjelma. Gummerus Kirjapaino Oy, Jyväskylä.
- Saramon kylätoimikunta (2006). Saramon kyläsuunnitelma 2006.
- Saloheimo, Veijo** (1971). Pohjois-Karjalan asutusmuodot 1600-luvulla. *Joensuun korkeakoulun julkaisuja* sarja A numero 2.
- Saloheimo, Veijo** (1975). Kylä- ja asutuskeskusten historiaa. Pohjois-Karjalan seutukaavaliitto.
- Suoranta, Outi** (2003). Suuret selät. Rääkkylän kulttuuriympäristöohjelma. Gummerus Kirjapaino Oy, Jyväskylä.
- Suoranta, Outi** (2004). Suuret selät. Rääkkylän kulttuuriympäristöohjelma. Gummerus Kirjapaino Oy, Jyväskylä.

**Suoranta, Outi** (2005). Kulttuuriympäristöselvitys. Eno, Joensuu, Kontiolahti, Liperi, Outokumpu, Polvijärvi, Pyhäselkä. Joensuun seudun yleiskaava 2020.

**Tuominen, Vesa toim.** (2006). *Mulo muita mahtavampi -kantakylä Pyhäselän rannalla*. Gummerus Kirjapaino Oy, Jyväskylä.

**Vartiainen, Sirpa** (2005). Mekrijärven kyläsuunnitelma 2004–2005.  
[http://www.msl.fi/aluetoiminta/muuttiedostot/Mekrijarven\\_kylasuunnitelma.pdf](http://www.msl.fi/aluetoiminta/muuttiedostot/Mekrijarven_kylasuunnitelma.pdf).

**Viensuun kyläyhdistys ry** (2006). Viensuun kyläsuunnitelma 2006.  
[http://www.msl.fi/viensuu/muuttiedostot/\(Microsoft%20Word%20-%20kyl.pdf](http://www.msl.fi/viensuu/muuttiedostot/(Microsoft%20Word%20-%20kyl.pdf)

**Vuonislahden kyläsivut** (2012). <http://www.vuonis.net/vuonislhti.htm>.

**Ympäristöministeriö** (2010). Inventointiohje. Valtakunnallisesti arvokkaiden maisema-alueiden päivitysinventoinnit. Maaseudun kulttuurimaisemat ja maisemanähtävyydet.  
[http://www.maaseutumaisemat.fi/wp-content/uploads/2011/09/inventointiohje\\_fi\\_300910.pdf](http://www.maaseutumaisemat.fi/wp-content/uploads/2011/09/inventointiohje_fi_300910.pdf).