



# Pohjois-Karjalan maakuntakaavan 3. vaihe

Maakuntakaavaselostus

Liite 1 Valtakunnallisesti ja maakunnallisesti merkittävät  
rakennetut kulttuuriympäristöt Pohjois-Karjalassa



**Pohjois-Karjalan**  
MAAKUNTALIITTO

Julkaisu 165 2014



# Sisällys

1.	Johdanto .....	3
2.	Valtakunnallisesti merkittävät rakennetut kulttuuriympäristöt .....	4
3.	Maakunnallisesti merkittävät rakennetut kulttuuriympäristöt .....	5
4.	Rakennussuojelukohteet .....	7
5.	Rakennettuja kulttuuriympäristöjä koskevat maakuntakaavamerkinnot ja -määräykset.....	9
6.	Joensuun seutu.....	12
6.1	Ilomantsi .....	12
6.2	Joensuu .....	32
6.3	Juuka .....	82
6.4	Kontiolahti .....	94
6.5	Liperi .....	103
6.6	Outokumpu.....	117
6.7	Polvijärvi .....	124
7	Keski-Karjala .....	129
7.1.	Kitee .....	129
7.2.	Rääkkylä .....	146
7.3.	Tohmajärvi .....	154
8.	Pielisen Karjala.....	166
8.1.	Lieksa .....	166
8.2.	Nurmes .....	187
8.3.	Valtimo .....	206

# 1. Johdanto

Kulttuuriympäristö muodostuu kokonaisuudesta, johon kuuluvat rakennettu kulttuuriympäristö eli rakennusperintö, perinnemaisemat ja muinaisjäännökset. Rakennettu ympäristö kertoo maamme asuttamisesta ja elinkeinoista sekä historian kuluessa muovautuneesta kulttuuriperinnöstä. Käsite viittaa sekä konkreettisesti rakennettuun ympäristöön että maankäytön ja rakentamisen historiaan ja tapaan, jolla se on syntynyt. Rakennettu kulttuuriympäristö muodostuu yhdyskuntarakenteesta, rakennuksista sisä- ja ulkotiloineen, pihoista, puistoista sekä erilaisista rakenteista (esim. kadut tai kanavat).

Pohjois-Karjalassa on kerätty tietoa rakennusperinnöstä jo 1980-luvulta lähtien Pohjois-Karjalan museon ja kuntien toimesta. Suurin yhtenäinen inventointityö tehtiin Rakennusperintö kunniaan -hankkeen puitteissa 2000-luvun alussa. Hanketta koordinoi Pohjois-Karjalan ympäristökeskus. Maakuntakaavassa osoitetaan maakunnallisin tai seudullisin perustein inventoidut, kulttuuriperinnön vaalimisen kannalta arvokkaat alueet ja kohteet. Rakennusperintöinventoinnin päivitys- ja arvottamistyö palvelee osaltaan myös kuntien kaavoitustyötä.

Kulttuuriympäristöjä on käsitelty jo vahvistetussa maakuntakaavan 1. vaiheessa, mutta maakunnallisesti merkittävät rakennusperintökohteet jäivät tarkastelun ulkopuolelle selvitystilanteen keskeneräisyyden vuoksi. Maakuntakaavan 1. vaiheessa osoitettiin kulttuuriympäristön tai maiseman vaalimisen kannalta tärkeitä alueita (ma) yhteensä 103 kpl (88 250 ha), valtakunnallisesti ja maakunnallisesti arvokkaita toiminnallisia aluekokonaisuuksia 4 aluetta, kulttuurihistoriallisesti arvokkaita kohteita 24 kpl ja rakennussuojelukohteita (sr) 28. Kiinteitä muinaisjäänöksiä on 1. ja 2. vaiheessa esitetty yhteensä 1141 kohdetta. Päivitystarve maakuntakaavan 1. vaiheen maamerkintöihin syntyi myös valtakunnallisesti merkittävien rakennettujen kulttuuriympäristöjen inventoinnin seurauksena.

Rakennusperintökohteiden arvotuksessa ja kohdevalikoimassa on otettu huomioon maakuntakaavan kulttuuriympäristöä koskevat yleistavoitteet, joita ovat:

- maiseman, rakennusperinnön, kulttuuriympäristön historiallisten kerrostumien ja monimuotoisten luonnonarvojen säilyttäminen tuleville sukupolville
- viihtyisän elinympäristön ja alueen vetovoimaisuuden tukeminen
- kulttuuriympäristöön tukeutuvan aluekehityksen ja elinkeinoelämän toimintaedellytysten edistäminen

Tässä selvityksessä on esitetty kaikki Pohjois-Karjalan maakuntakaavan 1. ja 3. vaiheissa mukaan otetut rakennusperintökohteet: sekä valtakunnallisesti että maakunnallisesti merkittävät rakennetut kulttuuriympäristöt ja rakennussuojelukohteet.

## 2. Valtakunnallisesti merkittävät rakennetut kulttuuriympäristöt

Valtakunnallisesti merkittävät rakennetut kulttuuriympäristöt (RKY 2009) on Museoviraston laatima inventointi, joka on valtioneuvoston päätöksellä 22.12.2009 otettu maankäyttö- ja rakennuslakiin perustuvien valtakunnallisten alueidenkäyttötavoitteiden tarkoittamaksi inventoinniksi rakennetun kulttuuriympäristön osalta 1.1.2010 alkaen. Valtakunnallisia alueidenkäyttötavoitteita koskeva valtioneuvoston päätös on tullut voimaan 30.11.2009 ja sen tarkistus 1.3.2009.

Valtakunnalliseen inventointiin valitut kohteet antavat alueellisesti, ajallisesti ja kohdetyypeittäin monipuolisen kokonaiskuvan maamme rakennetun ympäristön historiasta ja kehityksestä. Valtakunnallisesti merkittävät rakennetut kulttuuriympäristöt on inventointi, jonka kohdevalikoima kuvastaa Suomen historian vaiheita: valituista kohteista muodostuu kokonaiskuva maamme rakennetusta historiasta ja sen keskeisistä kehityslinjoista. Kohteet käsittävät yleensä laajempia alueita kuin yksittäisiä rakennuksia ja ulottuvat joskus yli kuntarajojen.

Inventoinnin on laatinut Museovirasto, joka toimii rakennusperinnön asiantuntijaviranomaisena. Kohdevalikoimaa laadittaessa 2003 - 2009 Museovirasto on ottanut huomioon kaikilta Suomen kunnilta, alueellisilta ympäristökeskuksilta, maakuntaliitoilta ja maakuntamuseoilta pyytämänsä lausunnot. Inventoinnin tavoitteena on ollut maamme rakennusperinnön monimuotoisuuden ottaminen huomioon.

Maankäyttö- ja rakennuslain 24 §:n mukaan valtion viranomaisten tulee toiminnassaan ottaa huomioon valtakunnalliset alueidenkäyttötavoitteet, edistää niiden toteuttamista ja arvioida toimenpiteidensä vaikutuksia aluerakenteen ja alueiden käytön kannalta. Lisäksi maakunnan suunnittelussa ja muussa alueiden käytön suunnittelussa on huolehdittava valtakunnallisten alueidenkäyttötavoitteiden huomioon ottamisesta siten, että edistetään niiden toteuttamista. Valtakunnallisesti merkittävien kulttuuriympäristöjen arvojen säilyminen on yksi valtakunnallisten alueidenkäyttötavoitteiden erityistavoitteista.

RKY-inventointi toimii valtakunnallisesti arvokkaiden maisema-alueiden ja arkeologisen kulttuuriperinnön ohella alueiden käytön suunnittelun lähtökohtana kaavoitusprosessissa eli maakuntakaavoituksessa sekä kunnan yleis- ja asemakaavoituksessa. Myös maakuntakaavoituksella on suhteessa alempiin kaavatasoihin ohjaustehävä valtakunnallisesti merkittävien rakennettujen kulttuuriympäristöjen osoittajana ja välittäjänä.

RKY-inventoinnin kohteissa tai alueilla alueiden käytön on sovellettava niiden historialliseen kehitykseen. Tavoitteena on kulttuuriympäristöjen rakenteen, kylä- ja kaupunkikuvan sekä alueilla jo olevien rakennusten ja ympäristöjen säilymisen turvaaminen. Inventoinnin alueiden kuvauksissa tuodaan esiin kunkin kohteen valtakunnallisesti merkittävät erityispiirteet, mutta yksityiskohtaisemman kaavoituksen pohjaksi on syytä aina laatia tarkempi selvitys alueen ominaispiirteistä ja arvoista. Kartalla osoitetut aluerajaukset on tarkoitettu lähtökohdiksi kaavoitukselle, jonka yhteydessä rajauksia täsmennetään ja alueiden analyysiä syvennetään. Yksittäisten rakennusten tai ympäristön osien suojelutavoitteet täsmennetään tapauskohtaisesti. Lähtökohtana on, että inven-

tointiin sisältyvillä alueilla rakennettu ympäristö ja sen ominaispiirteet on säilytettävä. Valtakunnallisesti merkittäviin rakennettuihin ympäristöihin lukeutuvien yksittäisten kohteiden suojeleminen ratkaistaan kuitenkin tapauskohtaisesti kaavoituksessa ja lupamenettelyssä. Rakennusten ja ympäristöjen säilyminen voidaan turvata kaavoituksella maankäyttö- ja rakennuslain mukaisesti sekä suojelemalla rakennuksia muilla laeilla ja asetuksilla. Kaavoissa suojellut kohteet ja niiden suojelumääräykset saa kunnan kaavoitusviranomaiselta.

Pohjois-Karjalan maakuntakaavan 3. vaiheessa on osoitettu valtakunnallisesti merkittäviä rakennetun kulttuuriympäristön alueita (ma/kv -osa-aluemerkintä) 58 kpl, yhteensä 8 704 hehtaaria, ja yksi valtakunnallisesti merkittävä rakennetun kulttuuriympäristön kohde (ma/kv -kohdemerkintä) sekä yksi kulttuurihistorian ja maiseman kannalta valtakunnallisesti merkittävä tie (ma/kv -viivamerkintä, 3 km).

Tiedot valtakunnallisesti merkittävistä rakennetun kulttuuriympäristön kohteista on koottu tähän selvitykseen Museoviraston [www.rky.fi](http://www.rky.fi) -rekisteristä.

## 3. Maakunnallisesti merkittävät rakennetut kulttuuriympäristöt

### Inventointi

Rakennettujen kulttuuriympäristöjen päivittämisen ja arvottamisen ensimmäinen vaihe aloitettiin kesällä 2008 Keski-Karjalan kunnista. Ilomantsin ja Lieksan inventointien päivitys ja kohteiden arvottamistyö toteutettiin vuoden 2009 aikana. Vuosina 2010 - 2011 toteutettiin Nurmeksen, Valtimon ja Juuan kohteiden arvottaminen sekä täydennettiin Joensuun seudun kulttuuriympäristöselvitystä valokuvaamalla seudulliset kohteet ja toteutettiin näiden kohteiden osalta maakunnallisten kohteiden arvotus.

Pohjois-Karjalan rakennusperintöinventoinnin päivitys ja kohteiden arvottaminen toteutettiin yhteistyössä Pohjois-Karjalan maakuntaliiton, Pohjois-Karjalan ympäristökeskuksen /ELY -keskuksen ja alueen kuntien kanssa. Toteutustapa vaihteli seutukunnittain. Ilomantsin ja Joensuun seudun rakennusperintötietokannan päivytytyön ja arvottamisen teki yksityinen konsultti, Lieksan, Nurmeksen, Juuan ja Valtimon inventointien päivitys toteutettiin valtion työllistämistyönä.

Työn organisoitiin niin, että rakennusinventoija päivitti vanhat inventointitiedot kuvaamalla kohteet ja kirjaamalla mahdolliset muutokset. Kohteiden arvottaminen toteutettiin rakennustutkijan/arkkitehdin sekä arvottamistyöryhmän yhteistyönä. Rakennustutkija/arkkitehti vastasi kulttuuriperinnön alustavasta arvottamisesta. Hän kävi läpi kaikki kohteet, joista poimi alustavasti mahdolliset maakunnallisesti arvokkaat kohteet. Lopullisen arvotuksen teki arvottamistyöryhmä, johon kuului edustajia kustakin kunnasta, Pohjois-Karjalan ympäristökeskuksesta/ELY -

keskuksesta, Pohjois-Karjalan maakuntaliitosta sekä Pohjois-Karjalan SAFA:n edustajasta (asiantuntijajäsen). Joiltakin osin arvotustyössä on ollut mukana myös Museoviraston asiantuntijoita.

Inventointitietojen lisäksi arvotuksen taustamateriaalina käytettiin kunnissa laadittuja kulttuuriympäristöohjelmia ja Pohjois-Karjalan kulttuuriympäristöt -julkaisua (Pohjois-Karjalan liitto 2004). Joensuun seudun rakennusperintökohteiden arvotus perustui Joensuun seudun yleiskaavan 2020 taustaselvitykseen: Joensuun seudun kulttuuriympäristöselvitys (Outi Suoranta 2005). Maakunnalliset kohteet arvotettiin em. selvityksen seudullisista kohteista.

Inventointi- ja arvottamistiedot koottiin seudullisiksi raporteiksi, jotka käsittävät kunnittaiset ja kohdekohtaiset tiedot valtakunnallisista, maakunnallisista ja seudullisista rakennusperintökohteista. Tiedot käsittävät kohteen nimen, ID-numeron (kuntanumero-kylänumero-kohdenumero) ja osoitteen. Lisäksi jokaisesta kohteesta on esitetty 1- 2 valokuvaa ja lyhyt sanallinen kuvaus. Paikallisesti arvokkaat kohteet on esitetty luettelona sisältäen kohteen nimen, ID-numeron ja osoitteen.

## Arvotus

Arvokkaiden rakennusperintökohteiden verkostoon on valittu kohteet niin ajallisen kuin eri rakennustyyppien edustavuuden mukaan. Näin valituista maakunnallisesti arvokkaista rakennusperintökohteista muodostuu kokonaiskuva maakuntamme rakennetusta historiasta.

Arvottamiskriteerit maakunnallisesti arvokkaille rakennusperintökohteille ovat seuraavat:

- kohteella tai alueella on merkitystä useamman kunnan alueella
- arvotus rajattiin niin, että mukana ovat 1950-luvulla rakennetut ja sitä vanhemmat rakennukset
- maakunnallinen erityisarvo: kulttuurihistoriallinen, historiallinen, rakennustaiteellinen, maisemallinen merkitys
  - esim. kohde liittyy maakunnallisesti merkittävään henkilöön, maakunnan elinkeino- tai asutushistorian kannalta tärkeä kohde
  - harvinaisuus: maakunnallisesti ainoa tai yksi harvoista tyypinsä edustajista; katoamassa oleva tai harvinainen rakennustyyppi esim. tuuli- ja vesimyllyt
  - edustavuus, tyypillisuus: maantieteellisesti tai luonnonoloista määräytynyt taikka maakunnalle kulttuurisesti ominainen; tietyn aikakauden tyypilliset piirteet omaava; edustava tyypiesimerkki
  - aitous ja säilyneisyys: alkuperäisen tai sitä vastaavan käytön, rakentamistavan, arkkitehtuurin, tyylin tms. ilmeneminen ja jatkuvuus kohteessa
  - historiallinen kerroksellisuus: alueella tai kohteessa on eri aikakausien rakenteita, materiaaleja, tyylipiirteitä tms, jotka ilmentävät alueelle tyypillistä rakentamista, hoitoa ja käyttöä
  - yhtenäisyys ja liittyminen ympäristöönsä: kohde tai alue muodostaa rakennusten ja ympäristön suhteen luontevan kokonaisuuden, esim. maakunnallisesti arvokas rakennus sijaitsee arvokkaalla maisema-alueella

Mitä useampia perusteita ja kriteereitä kohteen katsotaan täyttävän, sitä paremmin kohteen voidaan katsoa edustavan Pohjois-Karjalan rakennuskulttuurin maakunnallisia erityispiirteitä.

Pohjois-Karjalan maakuntakaavan 3. vaiheessa osoitetaan maakunnallisesti merkittäviä rakennetun kulttuuriympäristön alueita (ma/km -osa-aluemerkintä) 14 kpl, yhteensä 950 hehtaaria, ja maakunnallisesti merkittäviä rakennetun kulttuuriympäristön kohteita (ma/km -kohdemerkintä, alle 5 hehtaarin kokoiset alueet) 227 kpl sekä kaksi kulttuurihistorian ja maiseman kannalta maakunnallisesti merkittävää tietä (ma/km -viivamerkintä, yhteensä 28 km).

## 4. Rakennussuojelukohteet

Pohjois-Karjalan maakuntakaavan 1. vaiheessa on rakennussuojelukohdemerkinnällä (sr) osoitettu yhteensä 28 kohdetta, jotka on esitetty taulukossa 1. Näihin kuuluvat rakennussuojelulailta, rakennussuojeluasetuksella tai asemakaavalla suojellut tai suojeltavaksi tarkoitetut kohteet.

Taulukko 1. Maakuntakaavan 1. vaiheessa rakennussuojelukohdemerkinnällä (sr) osoitetut rakennukset ja niiden suojeluperusteet

Kunta	Kohde	Suojeluperuste
Eno	Uimaharjun rautatieasema	(MV/YM) RHK VARA
Iloantsi	Hoskon kämppäkartano	RakSA 480/1985
Iloantsi	Mekrijärven tutkimusasema	RakSA 480/1985
Iloantsi	Sissolan pirtti	RakSA 480/1985
Iloantsi	Iloantsin nimismiehen virka-asunto	MV/RH varjelu
Joensuu	Pielisjoen linna	RakSA 480/1985
Joensuu	Joensuun kaupungintalo	(MV/YM) VARA
Joensuu	Joensuun rautatieasema	MV RHK
Juuka	Vikilän talot/Vikilän taloryhmä	RakSL
Kesälahti	Mäntyniemen hovi	(MV/YM) VARA SK79
Kitee	Entinen Kiteen Osuuskaupan liikerakennus/Kiteen Osuuskaupan funktionaalinen liikerakennus	RakSL
Kitee	Kiteen maatalousoppilaitos ja koulutila	MV/RH varjelu
Kitee	Tikan pihapiiri	SK79
Kontiolahti	Kontioniemen sairaala	83/2004
Lieksa	Kuikkaniemen kalamaja/Kuikkaniemen kalasauna	RakSA 485/1985
Lieksa	Lieksan ent. aluemetsänhoitajan virkatalo/Lieksan aluemetsänhoitajan virkatalo	RakSA 485/1985
Lieksa	Laklajärven metsäkämppäyhdyskunta	MV/MH varjelu
Lieksa	Nimismiehen virka-asunto/Lieksan nimismiehen virka-asunto	MV/MH varjelu
Lieksa	Hovila	83/2004
Lieksa	Lieksan rautatieasema	(MV/YM)
Lieksa	Pielisen museo	(MV/YM) VARA
Liperi	Siikasalmen ent. maatalousoppilaitos/Siikasalmen pää-rakennus	RakSL
Liperi	Viinijärven rautatieasema	(MV/YM) RHK
Nurmes	Entinen Esson huoltoasema/Esson huoltamorakennus	RakSL
Nurmes	Aittolahden kämppä	RakSA 485/1985



Nurmes	Nurmeksen rautatieasema	MV/RHK
Outokumpu	Keretin kaivostorni	RakSL
Pyhäselkä	Hammaslahden rautatiemuseo	83/2004

MV = Museovirasto, YM = ympäristöministeriö, RH = Rakennushallitus  
RHK = Ratahallintokeskus, MH = Metsähallitus  
(MV/YM) = Rakennettu kulttuuriympäristö, Museovirasto ja ympäristöministeriö 1993  
VARA = Museoviraston VARA-tietokannan luonnos 2001  
83/2004 = Pohjois-Karjalan kulttuuriympäristöt 2004  
SK79 = Pohjois-Karjalan seutukaava I vaihe, 30/1979  
RakSL = Rakennussuojelulaki  
RakSA = Rakennussuojeluasetus

Pohjois-Karjalan maakuntakaavan 3. vaiheessa on rakennussuojelukohdemerkinnällä (sr-1) osoitettu yhteensä 25 rakennusta, jotka on esitetty taulukossa 2. Näihin kuuluvat kirkkolain ja ortodoksisesta kirkosta annetun lain mukaan suojellut kohteet.

Taulukko 2. Maakuntakaavan 3. vaiheessa rakennussuojelukohdemerkinnällä (sr-1) osoitetut rakennukset ja niiden suojeluperusteet.

Kunta	Kohde	Suojeluperuste
Ilomantsi	Ilomantsin kirkko ja kellotapuli	Kirkkolaki (1054/1993)
Ilomantsi	Ilomantsin ortodoksinen kirkko (Profeetta Elian kirkko)	Laki ortodoksisesta kirkosta (985/2006)
Ilomantsi	Hattuvaaran tsasouna (Pyhien apostolien Pietarin ja Paavalin tsasouna)	Laki ortodoksisesta kirkosta (985/2006)
Joensuu	Enon kirkko	Kirkkolaki (1054/1993)
Joensuu	Joensuun kirkko	Kirkkolaki (1054/1993)
Joensuu	Joensuun ortodoksinen kirkko (Pyhän Nikolaoksen kirkko)	Laki ortodoksisesta kirkosta (985/2006)
Joensuu	Kiihtelysvaaran kirkko	Kirkkolaki (1054/1993)
Joensuu	Sonkajanrannan ortodoksinen kirkko (Pyhän Hannan kirkko)	Laki ortodoksisesta kirkosta (985/2006)
Joensuu	Tuupovaaran kirkko	Kirkkolaki (1054/1993)
Joensuu	Utran kirkko	Kirkkolaki (1054/1993)
Juuka	Juuan kirkko ja kellotapuli	Kirkkolaki (1054/1993)
Kitee	Kesälahden tapuli	Kirkkolaki (1054/1993)
Kitee	Kiteen kirkko	Kirkkolaki (1054/1993)
Kontiolahti	Kontiolahden kirkko	Kirkkolaki (1054/1993)
Lieksa	Pielisjärven tapuli	Kirkkolaki (1054/1993)
Lieksa	Viekijärven kirkko	Kirkkolaki (1054/1993)
Liperi	Liperin kirkko	Kirkkolaki (1054/1993)
Liperi	Viinijärven ortodoksinen kirkko (Jumalansynnyttäjän Tihviniläisen ikonin kirkko)	Laki ortodoksisesta kirkosta (985/2006)
Nurmes	Nurmeksen kirkko	Kirkkolaki (1054/1993)
Outokumpu	Kuusjärven kirkko	Kirkkolaki (1054/1993)
Polvijärvi	Polvijärven kirkko	Kirkkolaki (1054/1993)
Polvijärvi	Polvijärven ortodoksinen kirkko (Pyhän Johannes Kastajan kirkko)	Laki ortodoksisesta kirkosta (985/2006)
Rääkkylä	Rääkkylän kirkko	Kirkkolaki (1054/1993)
Tohmajärvi	Tohmajärven kirkko	Kirkkolaki (1054/1993)
Valtimo	Valtimon kirkko	Kirkkolaki (1054/1993)

## 5. Rakennettuja kulttuuriympäristöjä koskevat maakuntakaavamerkinnät ja -määräykset

### Pohjois-Karjalan maakuntakaavan 3. vaihe

#### **Valtakunnallisesti merkittävä rakennettu kulttuuriympäristö (ma/kv)**

Osa-aluemerkinnällä osoitetaan valtakunnallisesti arvokas kulttuurihistoriallinen rakennettu kulttuuriympäristö (RKY 2009).

#### **Suunnittelumääräys**

Alueen suunnittelussa on otettava huomioon kulttuurihistoriallisen rakennetun ympäristön kokonaisuus ja ominaispiirteet sekä turvattava merkittävien kulttuurihistoriallisten ja maisemallisten arvojen säilyminen.

#### **Maakunnallisesti merkittävä rakennettu kulttuuriympäristö (ma/km)**

Osa-aluemerkinnällä osoitetaan maakunnallisesti arvokas kulttuurihistoriallinen rakennettu kulttuuriympäristö. Kohdemerkinnällä osoitetaan alle 5 hehtaarin kokoiset alueet.

#### **Suunnittelumääräys**

Alueen suunnittelussa on otettava huomioon kulttuurihistoriallisen rakennetun ympäristön kokonaisuus, ominaispiirteet ja identiteetti ja vaalittava kaavaselostuksen liitteessä 3 ”Valtakunnallisesti ja maakunnallisesti merkittävä rakennettu kulttuuriympäristö Pohjois-Karjalassa” (Pohjois-Karjalan maakuntaliitto, 2013) olevissa kohdekuvausissa selostettujen kulttuuriarvojen säilymistä.

#### **Rakennussuojelukohde (sr-1)**

Kohdemerkinnällä osoitetaan kirkkolain ja ortodoksisesta kirkosta annetun lain mukaan suojellut kohteet.

#### **Suunnittelumääräys**

Alueen suunnittelussa ja käytössä on otettava huomioon kulttuuriympäristön kokonaisuus ja erityispiirteet sekä edistettävä niiden säilymistä.

#### **Rakentamismääräys**

Alueen rakentaminen tulee sopeuttaa alueen kulttuuriperintöön ja erityispiirteisiin.

#### **Kulttuurihistorian ja maiseman kannalta valtakunnallisesti merkittävä tie (ma/kv)**

#### **Kulttuurihistorian ja maiseman kannalta maakunnallisesti merkittävä tie (ma/km)**

## **Pohjois-Karjalan maakuntakaavan 1. vaihe**

### **Rakennussuojelukohde (sr)**

Merkinnällä osoitetaan rakennussuojelulain nojalla suojeltuja tai maankäyttö- ja rakennuslain nojalla suojeltuja tai suojeltavaksi tarkoitettuja kohteita.

### **Suunnittelumääräys**

Alueen suunnittelussa ja käytössä on otettava huomioon kulttuuriympäristön kokonaisuus ja erityispiirteet sekä edistettävä niiden säilymistä.

### **Rakentamismääräys**

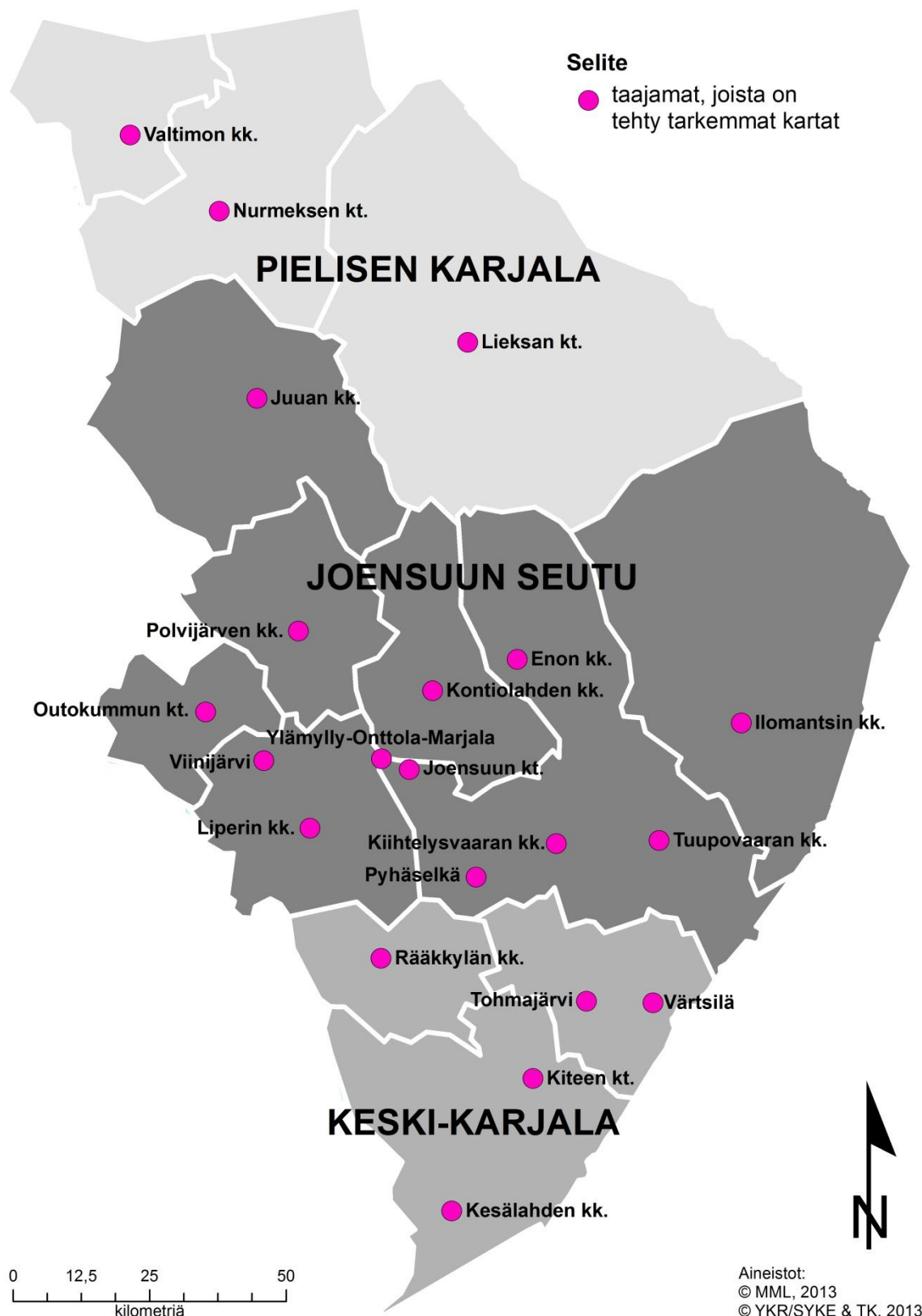
Alueen rakentaminen tulee sopeuttaa alueen kulttuuriperintöön ja erityispiirteisiin

## **Huom!**

Rakennetun kulttuuriympäristön kohteiden ja alueiden maakunnallinen sijainti on esitetty erillisellä kaavakartalla (1:200 000) ja kaavaselostuksen liitekartoilla. Tässä selvityksessä on esitetty taajamien rakennetut kulttuuriympäristöt varsinaista kaavakarttaa tarkemmilla kartoilla. Myös RKY-alueista on omat karttansa.

Kohteiden nimien jälkeen suluissa olevat merkinnät ja numerot ovat maakuntakaavassa käytettyjä merkintöjä ja kohdenumeroita. Joidenkin kohteiden osalta on mainittu myös niiden ID-numerot (kaikilla kohteissa ei numeroa ole). Ne on saatu Pohjois-Karjalan ELY-keskuksen rakennusperintötietokannasta, joka on viranomaiskäytössä Pohjois-Karjalan maakuntaliitossa, Museovirastossa ja kaikissa pohjoiskarjalaisissa kunnissa. ID-numeron avulla kohteista löytyy lisätietoa tietokannasta. Rakennussuojelukohdeiden kohdalla on lisäksi Museoviraston rakennusperintörekisterin ID-numerot.

Rakennusperintökohteet on ryhmitelty seutukunnittain Joensuun seutu/Keski-Karjala/Pielisen Karjala ja seutukunnan sisällä kuntajaotuksen mukaisesti. Selvityksessä olevat kuvat ovat Pohjois-Karjalan rakennusperintöinventoinnista, Museoviraston [www.rky.fi](http://www.rky.fi) -rekisteristä ja muista rakennusperintöön liittyvistä inventoinneista (joidenkin kuvien kohdalla on mainittu myös kuvaajan nimi).



## 6. Joensuun seutu

### 6.1 Ilomantsi

#### Valtakunnallisesti merkittävät rakennetut kulttuuriympäristöt (RKY 2009)

##### Hattuvaaran vaarakylä (ma/kv nro 1)



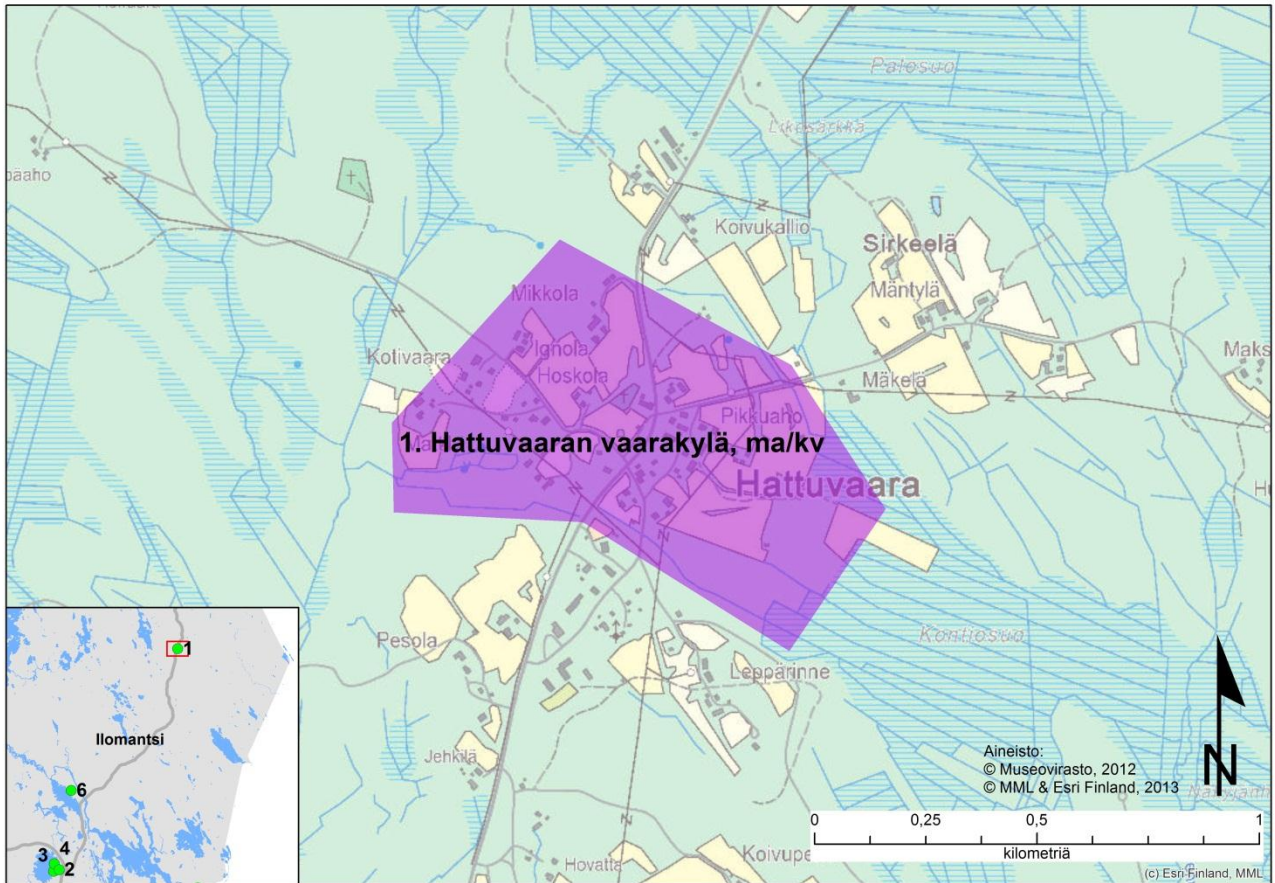
*Kuvat: Hattuvaaran vaarakylä, pihapiiri ja tsasouna. Museovirasto/Maija Kairamo ja Erkki Härö.*

KUVAUS: Hattuvaara on Pohjois-Karjalalle tyypillinen vaarakylä, missä kylän talot ja viljelykset sijaitsevat mäki-  
en harjanteilla. Kylän ydinalueella oleva tsasouna liittyy kylän itärajan ortodoksiseen perinteeseen. Rakennus-  
kannaltaan hyvin säilyneitä pihapiirejä on mm. Hoskolassa ja Mikkolassa. Hoskolassa on yksi Pohjois-Karjalan  
neljästä säilyneestä patsasnavetasta. Parin viime vuosikymmenen aikana rakennetut uudisrakennukset hajotta-  
vat kylän kokonaisuutta, mutta kylärakenteen historialliset elementit ovat vielä läsnä. Uudistuneen asutuksen  
lisäksi siihen ovat vaikuttaneet tielinjauksen muutos ja peltojen metsittämisestä johtuva vaaramaiseman katoa-  
minen. Kylän tärkein muistomerkki on Hattuvaaran laelle rakennettu pieni tsasouna, joka on tyyppinsä vanhin  
säilynyt edustaja Suomessa. Apostolien Pietari ja Paavali muistolle pyhitetty tsasouna on nykyasussaan kaksi-  
huoneinen. Huoneiden liitoskohdasta nousee matalahko 8-kulmainen kellotorni. Sisähuoneen katonharjalla on  
sipulikupoli risteineen. Rukoushuoneen luoteispuolella oleva vanha hautausmaa on jäänyt jättimäisine karsikko-  
kuusineen ja muutamane kropuineen eli hautamajoineen kaupparakennuksen taakse. Pohjois-Karjalan vaaraky-  
lät ovat yksi kansallismaisemistamme.

HISTORIA: Hattuvaaran kylä asutettiin tiettävästi 1670-luvulla, ja 1600-luvulla kylässä mainittiin kolme taloa.  
1800-luvun alussa vaaran laella sijaitsi neljä taloa. Hattuvaaran rukoushuone lienee rakennettu 1800-luvun  
alussa. Se siirrettiin ja uudistettiin 1980-luvun alussa. Lieksasta itään johtava maantie rakennettiin kylän etelä-  
puolelle, minne keskittyi tämän jälkeen myös kylän painopiste.

KOHTEESEEN SISÄLTYY: kirkko, kylä, talonpoikaistalo

YMPÄRISTÖN NYKYLUONNE: agraarimaisema



## Ilomantsin Kauppätien ja Kotimäen alue (ma/kv nro 2)



*Kuva: Ilomantsin kauppätie ja Kotimäen alue. Museovirasto/Marja-Leena Ikkala.*

**KUVAUS:** Ilomantsin Kauppätien rakennusrivistö on hyvin säilynyt esimerkki suomalaisesta sotienjälkeisestä kirkonkyläraitista. Ilomantsi on Pohjois-Karjalan vanhin hallintopitäjä. Sen hallinnollinen kyläkeskus on ollut Pappilanvaaralla, mutta kaupallinen keskittymä on syntynyt Kauppätien varrelle. Kauppätien alueella on 1930 - 1950 -luvulla rakennettuja liikerakennuksia, kuten Pohjois-Karjalan Osuuskaupan tasakattoinen funktionalistinen kauppa. Osa liikerakennuksista on nykyään asuinkäytössä, lisäksi alueella on omakotitaloja sekä paloasema ja entinen työväentalo, nykyinen elokuvateatteri. Kotimäellä, alueen pohjoispäässä, on Kotimäen koulu ja yksi maan harvoista säilyneistä kunnallistaloista.

**HISTORIA:** Kauppätie, entinen Alatie, oli Ilomantsin kirkonkylän päätie Ylätien ja Ruskosillantien lisäksi. Päätiät muodostivat n. 3 km:n pituisen ympyrän. Liike-elämä oli keskittynyt Alatieen varteen. Siellä toimivat monet yksityiset kauppiat sekatarvakaupasta erikoisliikkeisiin sekä Osuuskauppa ja kahvilakonditoria sekä neljän eri pankin konttorit. Alatieen varrella oli myös työväentalo tanssilavoineen. 1960-luvulla uuden rakennuskaavan myötä Ilomantsin kirkonkylä sai uuden päätien, Kalevalantien. Uusi tie rakennettiin halkomaan kylän keskustaa ja entisiä laidunmaita. Liike-elämä keskittyi uuden tien varteen uusiin liiketaloihin. Alatieltä eli nykyiseltä Kauppätieltä siirtyi useita liikkeitä Kalevalantielle.

**KOHTEESEEN SISÄLTYY:** katutila, kauppa- ja liikerakennus, koulu, kylä

**YMPÄRISTÖN NYKYLUONNE:** kirkonkylä

## Ilomantsin Pappilanvaara (ma/kv nro 3 ja 4)



*Kuvat: Ilomantsin Pappilanvaara, ortodoksinen ja luterilainen kirkko sekä järvinäkymä Pappilanvaaran laelta pappilan kulmalta . Museovirasto/Soile Tirilä ja Tuija Mikkonen.*

KUVAUS: Ilomantsin Pappilanvaara kuvastaa vanhaa kirkonkylärakennetta sekä eri uskontokuntien jo kauan kestänyttä rinnakkaiseloja Ruotsiin Stolbovan rauhassa liitetyillä alueilla. Ilomantsin vanhan kirkonkylän aikainen keskus on pappilanmäellä ja sen alapuolella kulkevan Kirkkotien varrella. Luterilainen ja kreikkalaiskatolinen kirkko sijaitsevat kumpikin omalla mäellään Ilomantsinjärven rannalla. Sekä luterilaisen että ortodoksisen seurakunnan kirkko ja papiston virkatalot on rakennettu tälle alueelle. Pappilanvaaran laki, josta on vaikuttava näköala Ilomantsinjärvelle, on säilynyt avoimena peltona aina järveen saakka. Mäen korkeimmalla laella ovat luterilaisen seurakunnan kirkkoherran ja kappalaisen pappilat. Molemmat ovat 1800-luvun alusta. Pappilanmäeltä pohjoiseen laskeutuvan peltoaukean alareunassa on Ilomantsin evankelis-luterilaisen seurakunnan kirkko tapuleineen. Malistenmäellä sijaitsevassa luterilaisessa kirkossa on itäsuomalaiselle puukirkkoarkkitehtuurille tyypilliseen tapaan ulospäin kapenevat ristivarret. Ristikeskuksessa on vesikaton sisäjiireistä nouseva lanterniini. Iloisen moni-ilmeistä kirkkosalia leimaavat sekä Samuel Elmgrenin tekemät holvi- ja lehterikaidemaalaukset että 1930-luvun historiallisesti mielenkiintoisessa restauroinnissa käytetty pehmeän mehevä väriyty. Tyypiltään pohjalaisiin renessanssitapuleihin kuuluva kellotapuli on kirkon ikäinen. Kirkkotarhassa on Suomen ensimmäisiin lähetyssaarnaajiin kuuluneen Pietari Kurvisen sekä Itä-Suomen rukoilevaisuuden perustajan Henrik Renqvistin muistomerkit. Kirkkotarhan järvenpuoleisella laidalla on kaksi hirsistä hautakappelia 1800-luvun vaihteesta. Toinen on kuulunut Molanderien pappissuvulle ja toinen Hjerppe-suvulle. Kreikkalaiskatolinen kirkko on pyhitetty profeetta Eliaan muistolle. Viisikupolinen kirkko edustaa Venäjällä jo 1700-luvulla yleistynyttä kirkkotyyppiä. Sivuseinien suuret ikonit ovat seurakunnan edellisestä kirkosta. Seurakunnan pappila ja hautausmaa sijaitsevat kirkon pohjoispuolella Kokkonniemessä. Kirkkojen välisen näköyhteyden on katkaissut niiden välimaastoon tehty

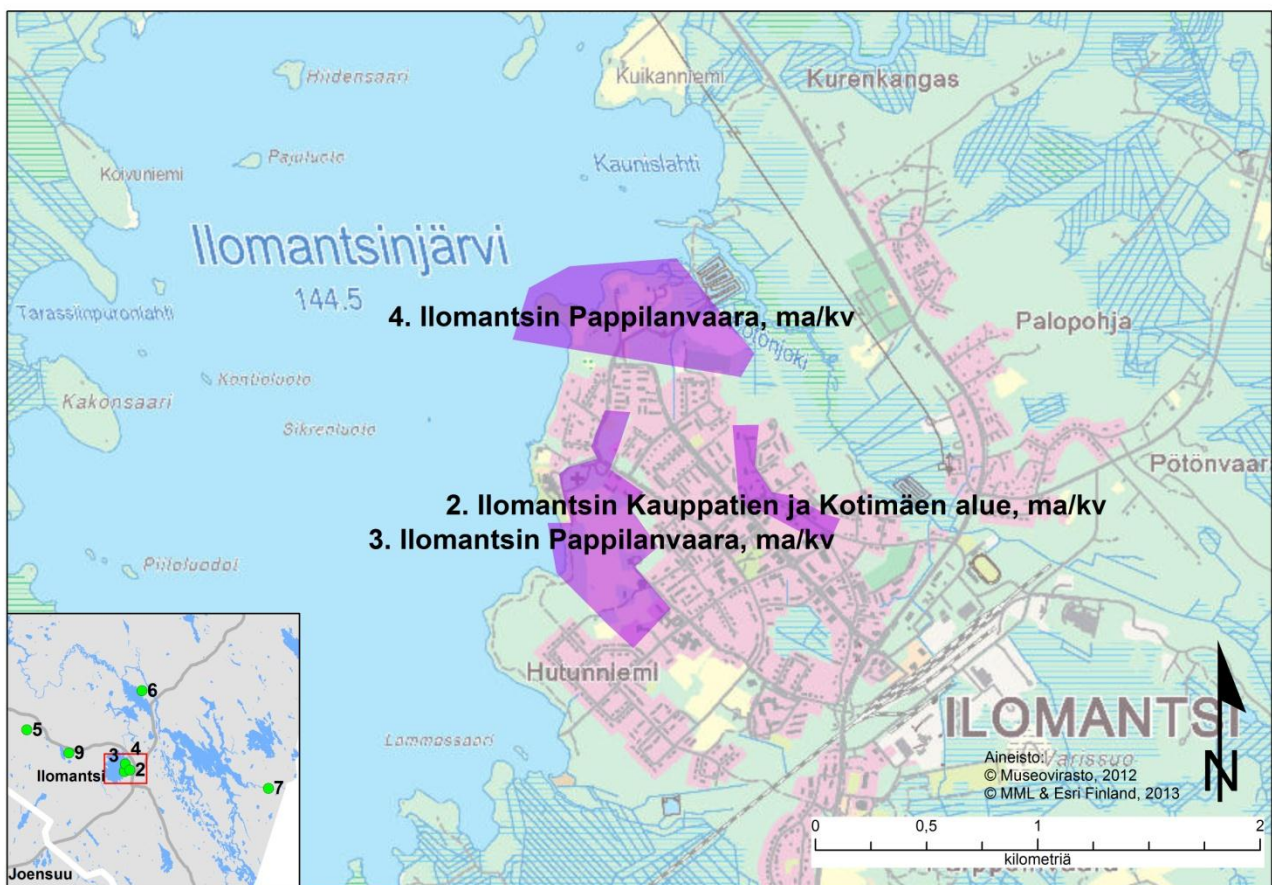


tiivis uudisasutus ja metsistyminen. Pitäjän uusi keskusta on rakentunut uuteen paikkaan ja vanha keskusta on säilynyt muistona 1800-luvulla muodostuneesta kirkonkylä rakenteesta.

**HISTORIA:** Ilomantsin pogosta syntyi veronkannon keskuspaikaksi ja seurakunnan keskuksiksi todennäköisesti 1300-luvulla. Kylän talot ryhmittivät seuraavilla vuosisadoilla Pappilanvaaralle kilometrin pituiseksi riviksi. Kylä kasvoi kohti pohjoista nykyisen ortodoksisen kirkon suuntaan. Kirkonkylän keskus apteekkeineen ja kunnanlääkärin virkataloineen muotoutui 1800-luvun lopulla nykyisen Kirkkotien varrelle. Ilomantsin luterilainen kirkko rakennettiin ja vihittiin 1796. Se on 1653 perustetun seurakunnan viides kirkkorakennus, edellinen paloi salamaniskusta 1794. Alttarilaite ja saarnastuoli sekä Elmgrenin tekemä maalauskoristelu ja alttaritaulu ovat 1830 - 1832 toteutetusta kirkkosalin viimeistelystä. Arkkitehti Juhani Vikstedtin (Viiste) suunnittelemassa restauroinnissa 1933 kirkko ja 1790-luvun lopulla rakennettu kellotapuli uudistettiin niiden "entisyyttä mikäli mahdollista korostaen". Länsiristin jatkeeksi rakennettiin seurakuntasali. Kirkko korjattiin 1993 - 1994 arkkitehti Jari Reposen johdolla. Kreikkalais-katolinen kirkko rakennettiin pietarilaisen synodiarkkitehti S.V. Sadovnikovin 1880 tekemien piirustusten mukaan ja se vihittiin käyttöön 1892.

**KOHTEESEEN SISÄLTYY:** hautausmaa, kirkko, kylä, pappila

**YMPÄRISTÖN NYKYLUONNE:** kirkonkylä



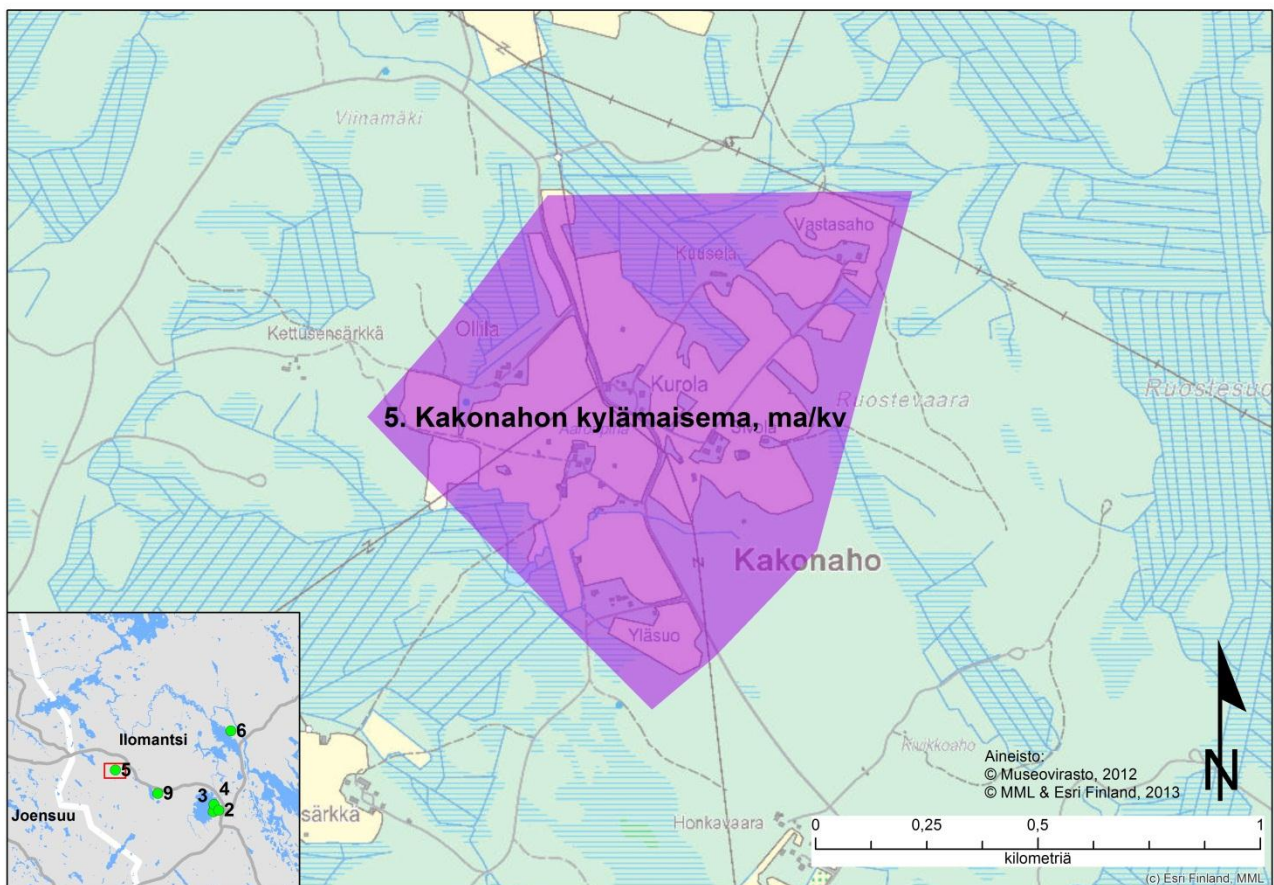
## Kakonahon kylämaisema (ma/kv nro 5)

KUVAUS: Kakonaho on Vaara-Karjalan poikkeuksellisen hyvin säilynyt kylämaisema, jonka muodostavat va-  
paamuotoiset pihapiirit sekä kyläkumpareelta avautuvat maisemat. Erityisesti Aaronpihassa ja Sivolassa on  
harvinaisen hyvin säilyneet pihapiirit, joiden eri-ikäiset rakennukset asettuvat mäkikumpareen rinteelle. Aaronpi-  
han päärakennus on vuodelta 1907, talusrakennukset pääosin vuodelta 1826. Aaronpiha on ollut Pohjois-  
Karjalan maanviljelysseuran ja Maataloudellisen rajaseututoiminnan valitsema mallitila 1930 - 1963. Aaronpiha  
esittelee myös kunnallismies Aaro Iksen esineistöä museona. Pohjois-Karjalan vaarakylät ovat yksi kansallis-  
maisemistamme.

HISTORIA: Vaara-asutus yleistyi Ilomantsin seudulla 1600 - 1700 -luvulla. Kakonaho mainittiin kylänä 1691,  
jolloin siellä oli kolme savua. Kakonahon maat olivat osin rälssi- ja osin kruununmaata. Kylässä käyty isojako  
hyväksyttiin vasta 1888.

KOHTEESEEN SISÄLTYY: kylä, museo

YMPÄRISTÖN NYKYLUONNE: agrarimaisema



## Mekrijärven kylä ja Sissolan talo (ma/kv nro 6)



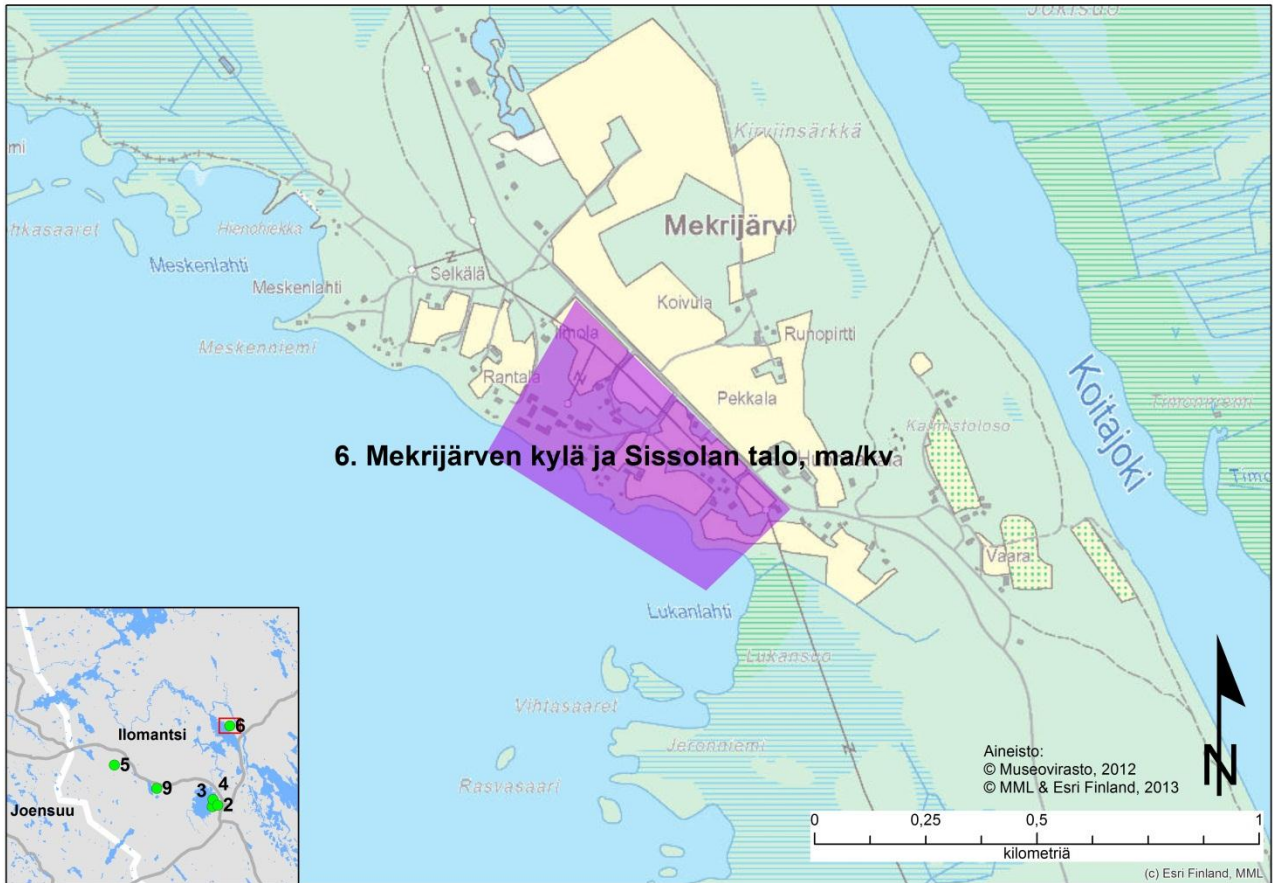
*Kuvat: Mekrijärven kylä ja Sissolan talo, Mekrijärven vanha koulu. Museovirasto/Tapio Hirvonen ja Pekka Kärki.*

**KUVAUS:** Mekrijärven kylä ja varsinkin Sissolan rakennuskanta liittyvät merkittäväällä tavalla runonlaulajasukuihin ja varhaisimpiin kalevalaisten runojen keruumatkoihin. Mekrijärvi on Pohjois-Karjalan vanhimpiin asutusseutuihin lukeutuvan Ilomantsin vanhimpia kyliä. Mekrijärven ja Koitajoen välisellä kannaksella sijaitsevassa kylässä on vanhaa rakennuskantaa maantien varrella ja tilusteiden päissä. Merkittävin rakennusryhmä on kylän särkällä sijaitseva Sissolan vanha pihapiiri ja sen naapurustossa oleva Linnun talo harmaine rakennuksineen. Kylän entinen kansakoulu on vuodelta 1924 (Arkkitehtitoimisto Borg-Sirén-Åberg) ja nykyisin Joensuun yliopiston Mekrijärven tutkimusasemana. Mekrijärven rantaviivaa myötäilevällä, kylän läpi kulkevalla särkällä sijaitsee Sissolan talo, jonka rakennusryhmä koostuu kahdesta asuinrakennuksesta ja aitasta sekä 1900-luvulla rakennetuista navetasta, saunasta ja ladosta. Sissola on ainoa maamme rajojen sisäpuolella oleva runonlauluperinteesen liittyvä alkuperäisellä paikallaan oleva rakennusryhmä. Sissola on kalevalaiseen runonlauluperinteesen liittyvä rakennusmuistomerkki ja sillä on erittäin keskeinen asema Mekrijärven kylän maisemassa ja sen kulttuurihistoriallinen arvo perustuu ennen kaikkea henkilöhistorialliseen arvoon ja karjalaiseen kulttuuriperintöön.

**HISTORIA:** Mekrijärven kylässä oli 1500-luvulla jo parikymmentä taloa. Sissolan tila tunnettiin 1600-luvulla Mekrijärven rälssin hovileirinä. Ensimmäinen tilalla asunut Sissonen oli Osippa Sissonpoika (main. 1731 - 1744), josta alkaen tila pysyi suvun hallussa 1900-luvulle saakka. Ilomantsissa liikkunut kansanrunoutentutkija ja arkeologi D.E.D. Europaeus löysi 1845 Mekrijärven suuret runonlaulajat Simana Huohvanaisen ja Simana Sissonen, jota on pidetty parhaana Suomen puoleisena runonlaulajana. Hänen välittämänsä laulut tulivat Elias Lönnrotin uuden Kalevalan hyödyksi. Ilomantsin kunta lahjoitti 1993 Sissolan Museovirastolle, jonka toimesta kaikki rakennukset, piha-alue ja lähiympäristö kunnostettiin. Kunnostettuina rakennukset ovat Joensuun yliopiston Mekrijärven tutkimusaseman käytössä, mikä vastaa rakennusten kulttuurihistoriallista luonnetta.

**KOHTEESEEN SISÄLTYY:** koulu, kylä, merkkimieskoti, pihapiiri, talonpoikaistalo, talousrakennus

**YMPÄRISTÖN NYKYLUONNE:** agraarimaisema



## Möhkön ruukinalue (ma/kv nro 7)



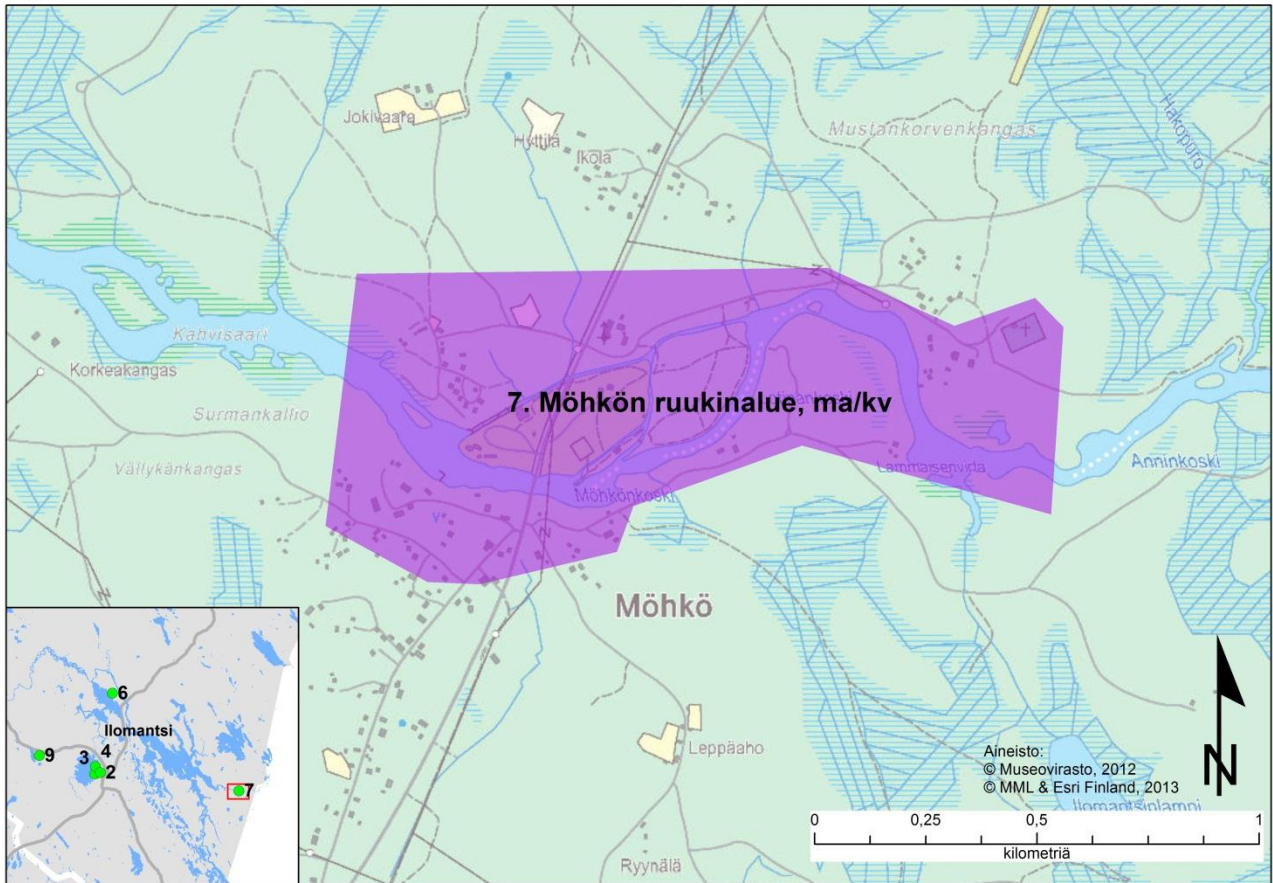
*Kuvat: Möhkön ruukinalue, Möhkön kanava ja sulkusilta sekä Möhkön ruukinkartano. Museovirasto/Hannu Vallas ja Soile Tirilä.*

**KUVAUS:** Värtsilän tehtaille raaka-ainetta toimittanut Möhkön ruukki on ollut Itä-Suomen merkittävin järvimalmiruukki ja yksi suurimpia järvimalmiruukkeja Suomessa. 1800-luvun puolivälissä perustettu ruukki sijaitsee vuolaan, Nuorajärveen laskevan Koitajoen pohjoisrannalla. Uusi maantie kulkee osittain pengerrettyinä ruukinpaikan läpi koskien alapuolella. Varsinaiset raudanvalmistukseen liittyvät teollisuusrakennukset ovat suurimmaksi osaksi hävinneet, mutta viime vuosien restaurointitöiden tuloksena on nähtävissä rekonstruoitu masuuni ja osia alueen läpi kulkevasta kanavasta. Ruukinkartano sijaitsee mäenkumpareella suurehkon puiston ympäröimänä. Ruukkiyhdyksunnan pieni hautausmaa sijaitsee hiekkaharjanteella alueen koilliskulmauksessa.

**HISTORIA:** Sortavalan postimestari Carl Gustaf Nygren sai senaatilta privilegion masuunin perustamiseen Möhköön 1837. Varsinaisesti ruukkia alkoi rakentaa pietarilainen Adolf von Rauch 1847. Möhkön ruukki aloitti toimintansa kesällä 1849. Nils Ludvig Arppe osti ruukin 1851, ja 1870-luvulla Möhkö kohosi yhdeksi Suomen suurimmista takkiraudan tuottajista. Ruukin toiminta päättyi 1907. Ruukki laajoine metsäalueineen myytiin Ilomantsi Skogsfastighets Aktiebolagetille ja jo 1907 Aktiebolaget W. Gutzeit & Co:lle. Ruukille kuulunut saha ja sen yhteyteen 1910-luvulla perustetut höyläämö, mylly ja sähkölaitos jatkoivat teollista toimintaa Möhkössä 1960-luvulle saakka. Myös naulapaja oli toiminnassa itsenäisenä yrityksenä (Veljekset Kivinen Sortavalasta) useita vuosia masuunien sammumisen jälkeenkin.

**KOHTEESEEN SISÄLTYY:** kanava, ruukki

**YMPÄRISTÖN NYKYLUONNE:** metsämaisema



## Ostronsaaren Jeskalan pihapiiri (ma/kv nro 8)



*Kuvat: Ostronsaaren Jeskalan pihapiiri. Museovirasto/Marja-Leena Ikkala ja Laura Tuominen.*

**KUVAUS:** Jeskalan ortodoksikylässä sijaitseva karjalaista rakennuskulttuuria edustava pihapiiri on hyvin säilynyt harvinaisuus. Jeskalan Ostronsaarella sijaitseva pihapiiri on alkuperäisessä asussaan. Sen nurkkakiville perustettu, multapenkkipohjainen hirsinen päärakennus on vuodelta 1848. Perinteisillä rakennustavoilla toteutettu ja alkuperäisen asun harvinaisen hyvin säilyttänyt rakennuskanta on metsän reunustamassa, järvelle viettävässä rinteessä, jossa on myös ortodoksinen kalmisto.

**HISTORIA:** Ilomantsin Ostronsaarella mainittiin 1618 maakirjassa olevan kolme asuttua ja yksi autio talo, jotka kaikki sijaittivat saaren pohjoispäässä vaaran etelärinteellä. Melaselänjärven ympärille ryhmittynyt ortodoksikylän verkko jakautui kahtia viime sotien rajanvedossa. Pääkylä Melaselkä jäi Neuvostoliiton puolelle, kun taas Suomen puolelle jäivät Ostronsaaren lisäksi Mutalahti ja Nehvonniemi. Jeskalan tila Ostronsaarella on ollut satoja vuosia Jeskalan suvun hallussa.

**KOHTEESEEN SISÄLTYY:** hautausmaa, pihapiiri, talonpoikaistalo, talousrakennus

**YMPÄRISTÖN NYKYLUONNE:** kulttuurimaisema



### Salpalinja (ma/kv nro 9)

**KUVAUS:** Salpalinja on yksi merkittävimmistä II maailmansodan aikana rakennetuista linnoitusketjuista. Se on verrattavissa ranskalaiseen Maginot-linjaan, saksalaiseen Atlantin valliin ja Länsivalliin, kreikkalaiseen Metaxas-linjaan tai Pohjois-Afrikan Marethin linjaan. Suomenlahdelta Lappiin ulottuva Salpalinja jakautuu valtakunnallisesti kolmeen puolustukselliseen painopistealueeseen: eteläisimpänä on yhtenäinen puolustusasema Suomenlahden rannalta Luumäen Kivijärveen asti, linjan keskiosassa ovat vesistöihin nojautuvat asemat Kivijärven, Saimaan ja Pielisen välillä sekä pohjoisimpana tärkeimpien tiesuuntien linnoitteet Pielisestä pohjoiseen aina Petsamoon asti. Suomenlahden ja Saimaan väliselle kannakselle rakennettiin 90 % puolustusaseman rungon muodostavista teräsbetonikorsuista. Kaikkiaan Salpalinjalla on 728 teräsbetonikorsua, yli 3 000 puista kenttälinnoitetta, noin 350 km taistelu- ja yhdyshautaa, 225 km panssarikiviestettä ja 130 km kaivantoestettä. Valtakunnallisesti merkittäviä Salpalinjan osia ovat eri maakunnissa hyvin säilyneet linnoitekokonaisuudet, jotka parhaiten kuvastavat puolustusrintaman monimuotoista rakennustapaa ja sijoittumista lähes koko itärajalle. Pohjois-Karjalassa Salpalinjaan kuuluvia rakenteita on mm. Joensuun Marjalassa, jossa niitä on myös kunnostettu. Ilomantsin Sonkajan kiviestteet ovat itäistä Salpalinjaa. Lieksassa on Viisikon, Änäkäisen ja Puuruun kunnostettuja etuasemakohteita.

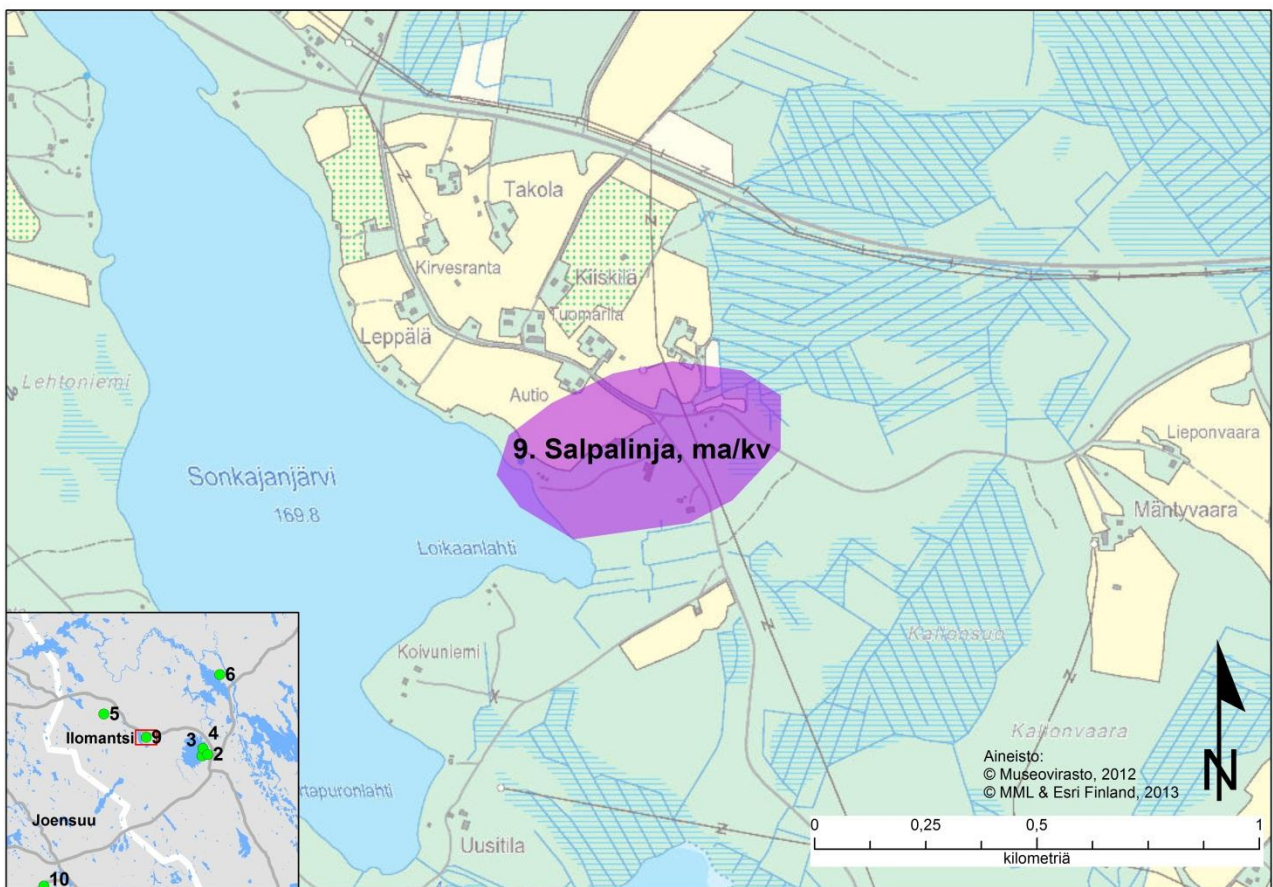
**HISTORIA:** Salpalinja rakennettiin pääosin talvi- ja jatkosodan välillä 1940 - 1941 Suomen itärajan turvaksi. Vaikka Salpalinjalla ei koskaan taisteltu, sillä oli kuitenkin välillinen vaikutus jatkosodan tapahtumiin. Puolustusrintaman virallinen nimi oli vuodesta 1944 Suomen Salpa ja sittemmin Salpa-asema, linnoitusketjusta käytetään myös nimitystä Salpalinja. Salpalinjan rakentamispäätös tehtiin maaliskuussa 1940, kun Suomi luovutti Moskovan rauhansopimuksen mukaan Neuvostoliitolle Karjalan kannaksen, Laatokan Karjalan, itäisen Suomenlahden ulkosaa-



ret, Petsamon Kalastajasaarenon sekä Sallan ja Kuusamon itäosat. Salpalinjan rakentamista johti Linnoitustoimisto Myllykoskella. Noin 400 hengen toimistoon koottiin sotilas- ja siviiliasiantuntijoita, kuten insinöörejä, rakennusmestareita, pikakurssitettuja pioneeriupseereita. Salpalinjan rakensivat ns. välirauhan aikaiset armeijakuntien työprikaatit aluksi ilman louhinta- tai betonikoneita. Kantalinnostustyö käynnistyi kesällä 1940. Jatkosodan aikaisia linnoitusten täydennystöitä johti Linnoitussuunnitteluesikunta. Työt jatkuivat joulukuun 1944 alkuun saakka, loppuvaiheessa rannikkotykistön asemissa. Samaan aikaan Salpalinjan kanssa rakennettiin Hankoniemen poikki Harpaskoglinja. Yksityiset ja yhteisöt ryhtyivät kunnostamaan Salpalinjaa 1980-luvulla. 1990-luvulla ryhdyttiin mm. Suomussalmen Raatteen tien Purasjokilinjan kunnostukseen Museoviraston ja työministeriön yhteistyönä ja suoritettiin ensimmäiset inventoinnit Kainuussa.

KOHTEESEEN SISÄLTYY: linnoitus, museo

YMPÄRISTÖN NYKYLUONNE: agrarimaisema, metsämaisema, taajama



## Maakunnallisesti merkittävät rakennetut kulttuuriympäristöt

### **Alapiha (ma/km nro 73), ID 146-432-56, Kirvesvaarantie 20**

Tunnetaan myös nimellä Renqvistin sukutalo. Henrik Renqvistin syntymätalo aivan Kirvesvaarantien vieressä. Vanhempi osa talosta on tuotu Sonkajasta. Talon toinen tupa on täysin alkuperäisessä kunnossa. Seinät on ulkoa vuorattu pystylaudoituksella 1930-luvulla. Talon uusimis- ja muutostöitä on suoritettu vuosisadan alussa. Päärakennus antaa alkuperäisen vaikutelman. Muita rakennuksia ei ole inventoitu. Päärakennus ja tähän kulmittain oleva luhtiaitta 1890-luvulta tärkeimmät. Ulkorakennukset ja päärakennus muodostavat yhdeltä sivulta avoimen neliön.



### **Hassila (ma/km nro 74), ID 146-406-30, Ylätie 12**

Hassilan pihapiirillä on kulttuurihistoriallista arvoa vanhan rakennuskannan edustajana Ilomantsin keskustassa. Pihassa on säilynyt useita rakennuksia. Pihapiirissä on vanha asuinrakennus, joka on rakennettu alun perin jo 1800-luvun alussa, ja jota on jatkettu myöhemmin. Vuonna 1938 rakennuksen kuistijaotusta on muutettu. Vuonna 1978 entinen keittiö on muutettu WC-, sauna-, ja pesuhuoneilaksi. Toinen asuinrakennus on rakennettu alun perin kauppaodiksi 1860-luvulla. Jatko-osan eli asuinpuolen rakentamisen aloitti Matti Hassinen 1904. Pihapiiriin kuuluu myös aittarakennus 1800-luvulta ja navetta 1910-luvulta sekä riihi. Rakennukset muodostavat yhdessä korvaamattoman kokonaisuuden.



### **Kino Mantsi (ma/km nro 75), ID 146-406-4, Kauppatie 9**

RKY-alueen ulkopuolella. Rakennus edustaa Pohjois-Karjalalle harvinaista 1930 - 1940 -luvun tasakattoista työväentaloa. Ilomantsin työväentalo valmistui harjakattoisena vuonna 1938 pyöreään tanssilavan viereen. 1940-luvun lopulla se muutettiin Yrjö A. Mannisen piirustusten mukaisesti tasakattoiseksi ja kaksikerroksiseksi. Sisätiloissa on tehty joitain muutoksia 1960-luvulla ja 1983, mutta sen julkisivut ovat edelleen 1940-luvun muodossa. Varistorakennus rakennettiin vuonna 1954. Vuonna 2009 rakennuksessa toimii elokuvateatteri.



### **Kivilahden rajaseutukirkko (ma/km nro 76), Taivaanpankontie 1**

Kirkko on rakennettu vuonna 1954. Kirkon on piirtänyt arkkitehti Toivo Pelli. Alttarin krusifiksin on veistänyt Uuno Poikonen. Kirkon kello on Lavansaaren kirkon entinen kello. Kirkossa on 120 istumapaikkaa.



### **Kuikanniemi (ma/km nro 77), 146-406-43, Kuikanniementie 5 a**

Hyvin säilynyt 1800-luvun pihapiiri, jolla on myös kulttuurihistoriallista arvoa. Yksi omistajista, Pekka Leppänen (s. 1867), toimi mm. valtiopäivillä talonpoikaissäädyn edustajana, Ilomantsin tuomiokunnan edustajana ja eduskunnan jäsenenä. Talossa pidettiin kauppaa, jossa myytiin mm. lankoja ja välitettiin lintuja ym. lihaa. Neliöpihaa rajaavat asuinrakennuksen ja navetan lisäksi aitta ja talousrakennus. Päärakennus, joka oli alun perin myös kauppa, on rakennettu kolmessa osassa alkaen 1849. Navetta/ulkorakennus on rakennettu 1910 - 1920 -luvuilla. Aitat lienevät 1800-luvulta. Kokonaisuuteen kuuluu kauempana olevat pärekattoinen sauna (entinen palanut), riihi (toinen purettu), venetalas, puimalato+moottorihuone, kalustoliiteri, paja ja latoja. Myllyniemessä oli tuulimylly, joka paloi. Osa myllystä säilyi ja osa siitä on venetalaana ja osa moottorihuoneena. Pihassa on myllynkivi tuulimyllystä. Päärakennus on saanut Talonpoikaiskulttuurisäätiön laatan.



### **Käenkosken entinen ruukinkartano (ma/km nro 78), Naarvantie 190**

Tunnetaan myös nimellä Käenpirtti. Tilalla tärkeä kulttuurihistoriallinen ja elinkeinohistoriallinen merkitys. Vanhoista rakennuksista on jäljellä vain päärakennus 1840-luvulta, varasto ja aitta (joka on nykyään naapuritilan puolella). Päärakennus on toiminut kämppanä sotien jälkeen ja se on jaettu silloin erillisiin asuntoihin ja kuisteja on mahdollisesti muutettu. Talon aumakattoinen yleisilme antaa kuitenkin kuvan rakennusajasta. Kylällä jalostettiin järvimalmia 1800-luvulla. Käenkosken harkkohytin perustettiin vuonna 1839 ja sen huippuvuosi oli 1892. Vuonna 1909 (?) Enso Gutzeit perusti harkkohytin paikalle metsätyö- ja uittokeskuksen.

### **Mallitalo (ma/km nro 79), ID 146-413-387, Ikolanmäentie 4**

Harvinaisen yhtenäinen 1914 vuoden pihapiiri maisemallisesti keskeisellä paikalla. Rakennukset ovat valmistuneet maatalouden malli-tilaksi ja ovat edustaneet silloin uudenaikaisinta ja parasta maatalorakentamista. Mallitiloja perustettiin ennen 1920-lukua lähinnä maanviljelysseurojen ja maatalousoppilaitosten ohjaustoiminnan tuloksena. Pihapiiri muodostuu samalta ajalta olevista päärakennuksesta, erityisen hienosta navetasta. Rakennus on L:n muotoinen, toisessa siivessä



navetta ja toisessa siivessä ollut sikala ja talli. Rehutorni rakennettu 1969. Katteen alla alkuperäinen pärekate sekä riviaitasta. Myös lato on samalta ajalta.

### **Naarvan rajaseutukirkko (ma/km nro 80), Naarvantie 354**

Kirkko on rakennettu vuonna 1958. Hirsikirkon on piirtänyt arkkitehti Toivo Pelli ja sen ovat veistäneet ilomantsilaiset kirvesmiehet. Alttarin krusifiksin on veistänyt kylän opettaja Sulo Leppänen. Kirkossa on 120 istumapaikkaa.



### **Naarvan sairamaja (ma/km nro 81), ID 146-422-416, Naarvantie 346 a**

Suomen ainut pystyssä oleva Suomen Punaisen Ristin sairamaja. Rakennus on merkittävä sekä kulttuurihistoriallisesti että rakennushistoriallisesti (edustaa 1930-luvun klassismia). Sairasmaja ja pihapiirissä oleva liiteri on rakennettu 1932. Sairasmaja muuttui kunnalliseksi neuvolaksi 1950-luvun lopulla ja se toimi neuvolana lokakuuhun 2002. Nykyisin yksityisomistuksessa.



### **Pajamuseo (ma/km nro 82), ID 146-422-63, Naarvantie 342**

Tunnetaan myös nimillä Asesepän paja ja Juhola. Seppä Moilasen pajamuseo on rakennettu vuonna 1790. Se sijaitsee Naarvan kylän etelärinteellä tien varressa erillisenä rakennuksena. Rakennus on perustettu nurkkakiville. Seinät ovat veistettyä hirttä ja katto uusittu lautakatto. Etuseinustalla on yksi pystytuki. Sisällä on maapohja, ahjo, pajan toimintaan liittyviä rakenteita ja varusteita sekä museoesineistöä. Tilanne vuonna 2008: rakennus edelleen museokäytössä nimellä Asesepän paja.



### **Parpeinvaaran museorakennukset ja Rajakenraalin maja (ma/km nro 83)**

Aikoinaan Siitarinvaaralla sijainneet Mateli Kuivalattaren syntymäkodin aitat on siirretty Runonlaulajan pirtin viereen. Aitoissa on Matelille kuulunutta aineistoa kertomassa laulajan elinajasta ja siitä kulttuuriperinnöstä, jonka suuret taitajat ovat meille jättäneet. Kenraalimajuri Erkki Raappanan majoitus- ja komentopaikan rakensivat 14.divisioonan alaisen Pioneeripataljoona 24:n ammattimiehet Rukajärvelle Tiiksan kylään, Novinkajärven rannalle. Majan suunnittelutyöstä vastasi divisioonassa luutnanttina palvellut kajaanilainen arkkitehti Eino Pitkänen. Erkki Raappanan toiveiden mukaisesti rakennus noudatti karjalaista rakennustyyliä. Komentopaikkaan Raappa-

na muutti syyskuun alussa 1941. Rakennusta laajennettiin vielä vuonna 1942 ja 1944. Sodan loputtua hirsikämpä siirrettiin Suomeen ja pystytettiin Suomu-Seura ry:n metsästysmajaksi Suomujärven rannalle Lieksaan. Metsästysyhdistys luopui hirsimajasta ja lahjoitti sen Karjalaisen Kulttuurin Edistämissäätiölle, kun Patvinsuon kansallispuisto perustettiin. Maja siirrettiin vuonna 1984 Lieksasta Parpeinvaaralle. Kaikkien Parpeinvaaran rakennusten omistaja on Kalevanpirtti Oy.

### **Pirhunvaara (ma/km nro 84), Koivusuon luonnonpuisto**

Pirhunvaaran pihapiiri Koivusuon luonnonpuistossa, Metsähallituksen omistuksessa olevan entinen metsänvartijatila. Pirhunvaaran talo 1932, aitta 1930, sauna 1963, riihi 1921 ja paja 1930. Metsänvartijatorppa perustettu 1853, ensimmäinen metsänvartija aloitti toimensa Pirhussa v. 1863. Metsähallitus pitää rakennukset kunnossa (korjattu viimeksi 2010 - 2021) ja pitää pihapiirin avoimena.



## **Rakennussuojelukohteet**

### **Hattuvaaran tsasouna (sr-1 nro 1)**

Hattuvaaran pyhien apostolien Pietarin ja Paavalin tsasouna sekä kalmisto. Rakennettu 1790-luvulla. Se on ainoa Suomen puolella oleva karjalaistyylinen vanha tsasouna. Samalla se on myös läntisen Euroopan vanhin ortodoksinen edelleen käytössä oleva tsasouna. Tsasounan pihapiiriin kuuluvat museoaitta ja vanha kalmisto. Sieltä löytyy mm. Hattuvaaran kuuluisan runonlaulaja Arhippa Buruskaisen muistokivi. Kohde sisältyy RKY-alueeseen Hattuvaaran vaarakylä (ks. ma/kv-alue nro 1).

SUOJELU: laki ortodoksisesta kirkosta

### **Hoskon kämppäkartano (sr nro 132), ID 200259, Hoskontie 6**

Entinen savottakämpä pihapiirin rakennuksineen on Metsähallituksen tyyppipiirustuksilla 1960-luvun alussa rakennettu. Se sijaitsee kangasmaastossa Valkealammen rannalla Ilomantsissa. Vuonna 1964 rakennettu Hoskon kämppäkartanon kämppä, talli, kauppa- ja varastorakennus, vanha sauna ja korjaamo ovat Metsähallituksen kämppien prototyyppejä.

SUOJELU: asetus 480/85

### **Ilomantsin kirkko ja kellotapuli (sr-1 nro 2), ID 200739 ja 146-406-32, Henrikintie 1**

Puukirkko, ristikirkko. Malistenmäellä sijaitsevassa Ilomantsin kirkossa on itäsuomalaiselle puukirkkoarkkitehtuurille tyypilliseen tapaan ulospäin kapenevat ristivarret. Ristikeskuksessa on vesikaton sisäjiireistä nouseva lanterniini. Iloisen moni-ilmeistä kirkkosalia leimaavat sekä Samuel Elmgrenin tekemät holvi- ja lehteri-kaidemaalaukset että 1930-luvun historiallisesti mielenkiintoisissa restauroinissa käytetty pehmeän mehevä väritys. Kirkkotarhan järvenpuoleisella laidalla on kaksi hirsistä hautakappelia 1800-luvun vaihteesta. Toinen on kuulunut Molanderien pappissuvulle ja toinen Hjerppe-suvulle. Kohde sisältyy RKY-alueeseen Ilomantsin Pappilanvaara (ks. ma/kv-alue nro 3 ja 4).

SUOJELU: kirkkolaki

### **Ilomantsin nimismiehen virka-asunto (sr nro 133) ID 146-406-35, Kotiranta, Simanantie 16**

Rakennettu v. 1900, korjattu 1950-luvulla. Ortodoksisen kirkkoherran virkatalo, sittemmin nimismiehen virkatalo. Ulkovärit vaaleanruskea, ruskea, valkea, katto vihreä. Rakennusta jatkettu pohjoispäättyyn 1950-luvulla, jolloin ilmeisesti myös keskuslämmitys asennettu. Rakennus on liitetty kunnalliseen vesijohtoverkostoon 1970-luvulla. 1970-luvulla rakennusta myös lämpöeristetty. Uusi sauna rakennettu rantaan 1960-luvulla ja entinen purettu. Ilomantsin kulttuurihistorian kannalta merkittävä rakennus. Edustaa kirkonkylän vanhinta rakennuskantaa.

SUOJELU: Museovirasto/rakennushallitus varjelu



### **Ilomantsin ortodoksinen kirkko (sr-1 nro 3), ID 200957 ja 146-406-247, Kirkkotie 15**

Vuonna 1700 rakennettu ja 1917 purettu ortodoksinen kirkko on ollut nykyisen sankarihaudan kohdalla. Nykyinen viisikupolinen kirkko vihittiin käyttöön 1892 ja se on Pietarin Pyhän synodin arkkitehti S.V. Sadovnikovin piirtämä. Kirkkoon on tehty remontti vuonna 1991 Museoviraston ohjeiden mukaan ja sen Ikonostaasi ja ristit on kullattu 1991-1992. Elian kirkko on Suomen suurin ortodoksinen puukirkko. Kohde sisältyy RKY-alueeseen Ilomantsin Pappilanvaara (ks. ma/kv-alue nro 3 ja 4)

SUOJELU: laki ortodoksisesta kirkosta

### **Mekrijärven tutkimusasema (sr nro 130), ID 200077**



*Kuva: Mekrijärven vanha koulu, tutkimusaseman päärakennus. Museovirasto/Marja-Leena Ikkala.*

Mekrijärven tutkimusasemana toimiva entinen kansakoulu sijaitsee Mekrijärven rantatörmällä Ilomantsissa. Sen lähellä on Sissolan runolaulajien pirtit, jotka kunnostettiin 1993 - 95 Joensuun yliopiston käyttöön. Mekrijärven tutkimusasema on nykyisen Itä-Suomen yliopiston erillislaitos Mekrijärven kylässä Ilomantsissa. Tutkimusasema tarjoaa tukipalveluja kokeelliseen kenttätutkimukseen sekä tiloja ja välineitä metsätieteiden ja biologian kenttäopetukseen. Seminaari- ja kokousasiakkaille Mekrillä on asianmukaiset työtilat oheispalveluineen (ote www-sivulta). Tutkimusasema vastaa myös Joensuun yliopiston metsätilojen sekä Museoviraston omistaman Sissolan tilan hoidosta. Kohde sisältyy RKY-alueeseen Mekrijärven kylä ja Sissolan talo (ks. ma/kv-alue nro 6).

SUOJELU: asetus 480/85

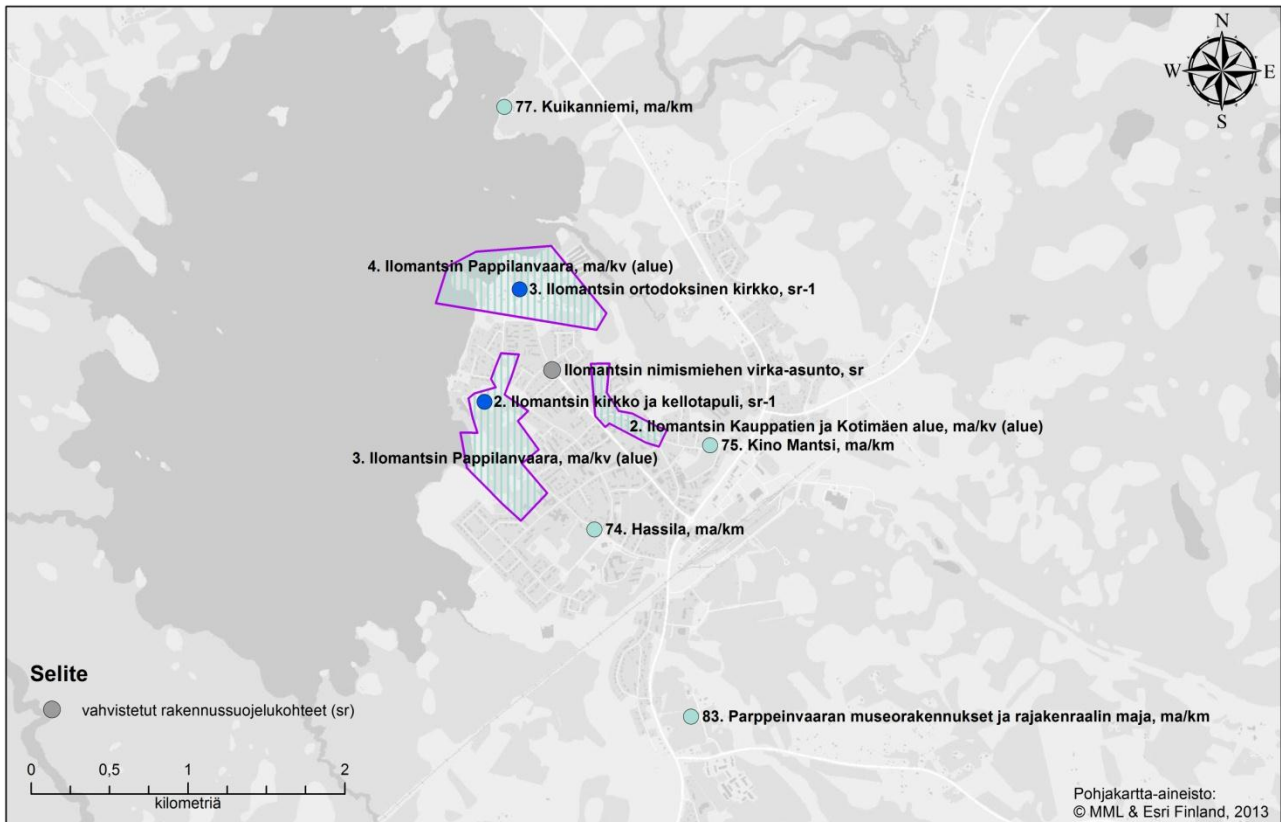
## Sissolan pirtti (sr nro 131), ID 200049 ja 146-420-58



Kuvat: Sissola. Museovirasto/Marja-Leena Ikkala.

Sissolan pihapiiri koostuu kahdesta asuinrakennuksesta, aitasta, navetasta, ladosta ja saunasta. Simana Sissosen aikainen asuinrakennus käsitti tuvan ja kaksi kamaria sekä eteisen. Sissola on ainoa maamme rajojen sisällä oleva runonlauluperinteeseen liittyvä kokonainen alkuperäisellä paikallaan oleva rakennusryhmä. Sen kulttuurihistoriallinen arvo perustuu ennen kaikkea henkilöhistorialliseen arvoon ja karjalaiseen kulttuuriperintöön. Sissola on mukana Maisema-alueetyöryhmän mietinnössä (66/93) perinnemaisemana. Sissolan tila on 1600-luvun lopulta lähtien kuulunut Sissos-suvulle. Tilaa isännöi 1800-luvun alussa runolaulajana tunnettu Simana Sissonen (1786 - 1848), jonka lauluja mm. D.E.D. Europaeus merkitsi muistiin vuonna 1845. Mekrijärven kylässä oli useitakin runontaitajia, joita 1800-luvun lopulla kuunneltiin. Pihapiiri muodostuu kahdesta asuinrakennuksesta, aitasta, navetasta, ladosta ja saunasta. Simana Sissosen aikainen asuinrakennus käsitti tuvan ja kaksi kamaria sekä eteisen. 1900-luvun alussa (ennen 1907) asuinrakennus sahattiin kahdeksi erilliseksi osaksi: Simanan tupa jäi paikoilleen, mutta eteinen ja kamarit siirrettiin pihan itäreunaan, jossa niistä muotoiltiin tuvan, pienen eteisen ja eteiskomeron käsittävä asumus. Simanan tupaan lisättiin myöhemmin uudet kamarit. Korjaustoimenpiteen yhteydessä koko rakennusta korotettiin nykyiseen korkeuteensa. Museovirasto on opetusministeriön päätöksellä 29.3.1993 vastaanottanut valtion omistukseen Ilomantsin Mekrijärven kylässä sijaitsevat Museola ja Sissosenpirtti -nimiset tilat kulttuurihistoriallisesti merkittävine rakennuksineen ja irtaimistoineen edelleen luovutettavaksi Joensuun yliopiston Mekrijärven tutkimusaseman käyttöön. Rakennukset korjattiin vuosina 1993 - 95 arkkitehtitoimisto Restauroivat arkkitehdit Puurunen ja Tomminen suunnitelmien mukaisesti. Sissola on vuokrattu Joensuun yliopistolle. Kohde sisältyy RKY-alueeseen Mekrijärven kylä ja Sissolan talo (ks. ma/kv-alue nro 6).  
SUOJELU: asetus 480/85

# Ilomantsin keskustan rakennettu kulttuuriympäristö





## 6.2 Joensuu

### Valtakunnallisesti merkittävät rakennetut kulttuuriympäristöt (RKY 2009)

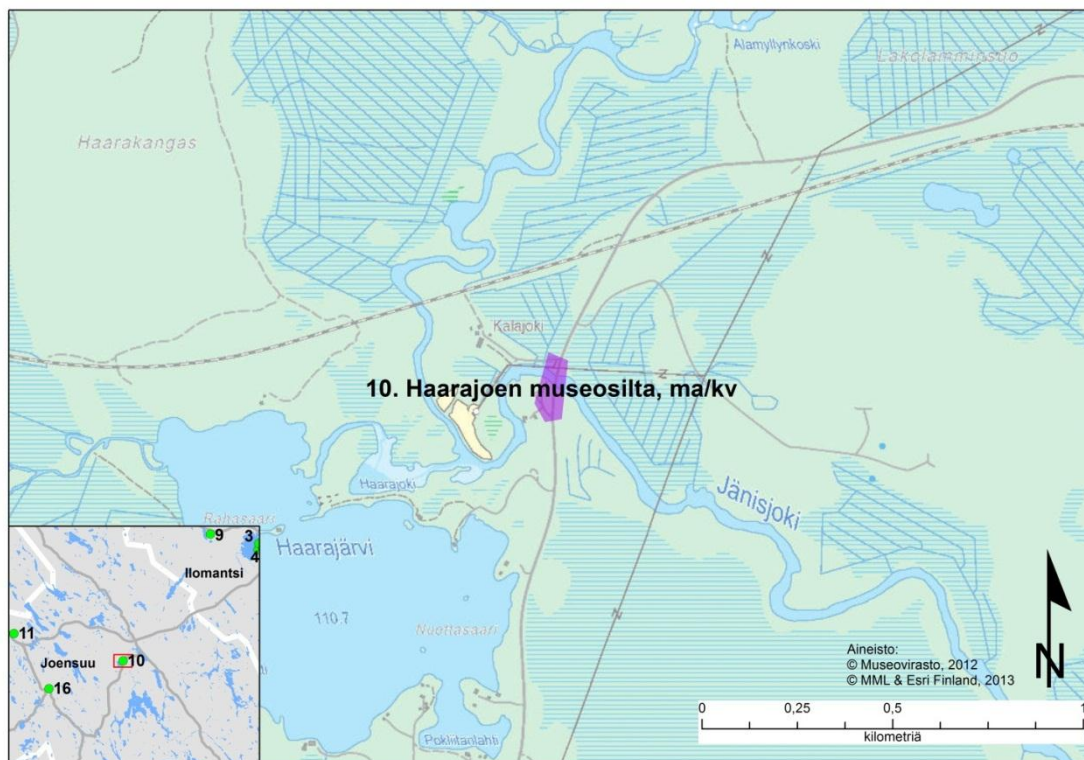
#### Haarajoen museosilta (ma/kv nro 10), Tuupovaara

KUVAUS: Tiehallinnon valitsevat museosillat kuvastavat maamme liikenneverkon ja sillanrakennustaidon kehitysvaiheita 1700-luvulta nykypäiviin saakka. Museosillat-teemakohteessa mainittujen siltöjen lisäksi lähes parikymmentä museosiltaa sisältyy laajempiin alueisiin tai museotiekohteisiin. Joensuun Huhtilammilta Lastujärvelle vievällä tieosuudella oleva Haarajoen silta (1926) on varhainen teräsbetoninen ulokepalkkisilta. 31 metriä pitkän sillan vesipilarit on muurattu luonnonkivistä. Siltatyypin on harvinaisen ja tiehallinnon Pohjois-Karjalan piirin toiseksi vanhin silta.

HISTORIA: Varhaisten ratsupolkujen ja vaunuteiden kosteikot ja vesistöt ylitettiin pitkospuilla ja kivilatomuksilla, lautoilla ja veneillä tai rakentamalla puusilloja. Kivenkäsittelyn ja holvaustekniikan hallinta toi vilkkaille teille kivisilloja 1700-luvun lopulla. 1800-luvulla rakennettiin yhä eniten puusilloja, mutta kivisiltöjen määrä nousi 1880-luvulta itsenäisyyden alkuaan 1200:sta 4000:een. Siihen vaikutti valtion osallistuminen rakennuskustannuksiin. 1918 tie-lain myötä luovuttiin käytännöstä, jossa rakentaminen oli sidottu maanomistukseen ja paikalliseen työvoimaan. Teollisen yhteiskunnan teräs- ja teräsbetonisillat perustuivat mekaniikan, matematiikan ja tekniikan kehittymiseen. Sillanrakentamista edistivät sotien jälkeinen jälleenrakentaminen ja lisääntynyt autoilu.

RAKENNE JA RAKENTAMISAJANKOHTA: teräsbetonisilta, 1926

KOHTEESEEN SISÄLTYY: silta, tie



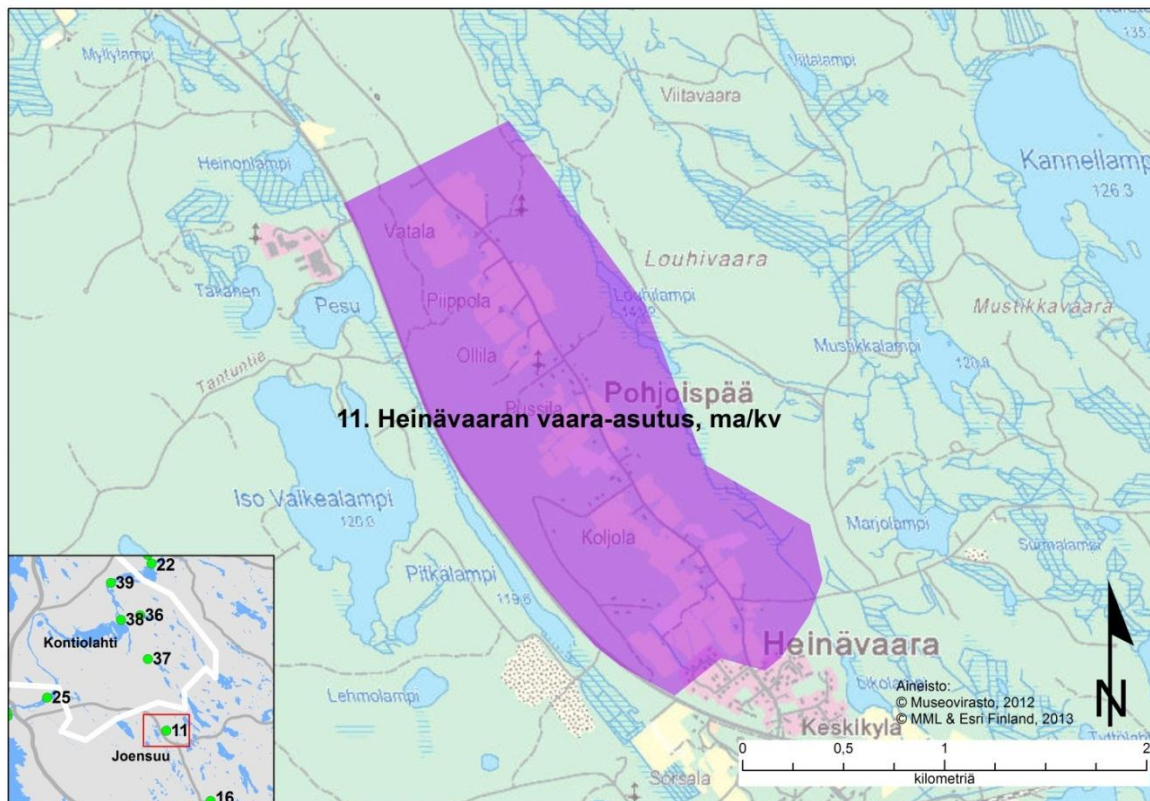
## Heinävaaran vaara-asutus (ma/kv nro 11), Kiihtelysvaara

KUVAUS: Heinävaara on suomalaisessa kylätyypistössä asutuksen rakenteelta vaarakylää erinomaisesti edustava kylä. Tämän tyyppillisen vaarakylän tilakeskukset sijaitsevat vanhan Tohmajärven ja Liperin välisen maantien molemmin puolin. Rakennusten tiheys ja ryhmitys vaihtelee kyläjonon pohjois- ja eteläpään välillä. Perinteistä maatilojen rakennuskantaa on säilynyt mm. Koljolan ja Piippolan pihapiireissä. Vanhimmat kylän rakennuksista periytyvät 1700-luvulta. Heinävaaran koulun vanha osa on vuodelta 1908 ja sitä vastapäätä kyläraitin koillispuolella on kauppa vuodelta 1919. Uusi rakentaminen häiritsee paikoin kokonaisuutta. Kylän runkona oleva Tohmajärven vanha maantie on peräisin 1600-luvulta. Se johtaa kylästä pohjoiseen harjuselkiä pitkin läpi Kontiolahtien Selkien ja Mönnin kylien. Tien varsilta avautuu mahtavia näkymiä aina Kangasvedelle saakka. Heinävaara on osa valtakunnallisesti arvokasta maisema-aluetta Heinävaara-Selkie. Pohjois-Karjalan vaarakylät ovat yksi kansallismaisemistamme.

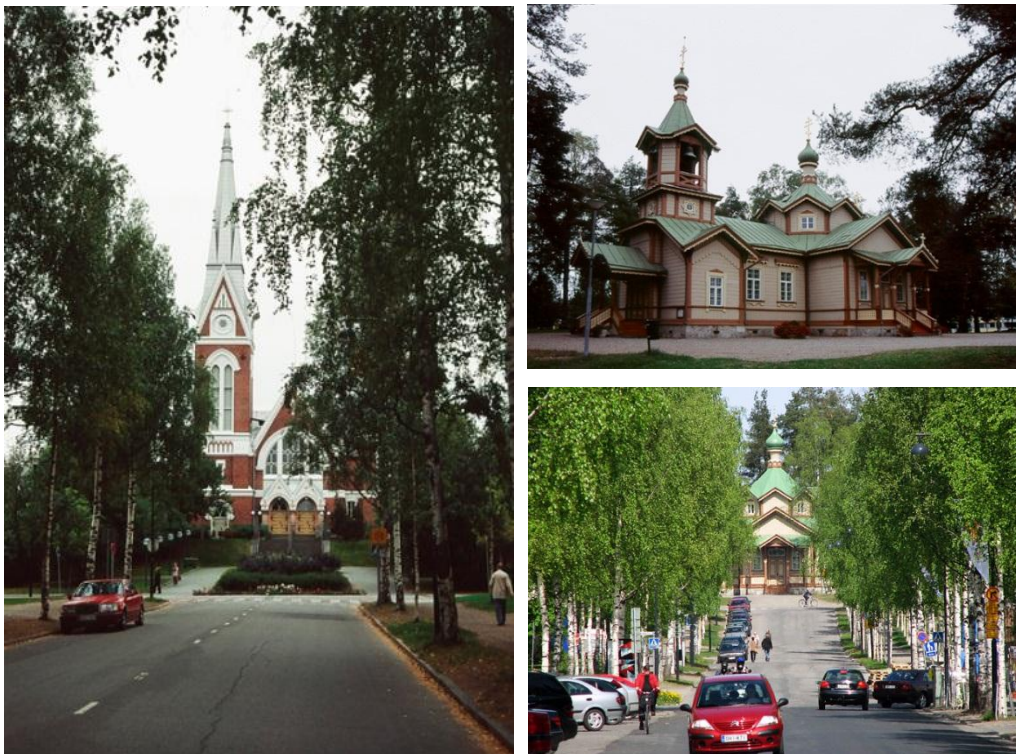
HISTORIA: Heinävaaran kylä mainitaan maakirjoissa ensimmäisen kerran 1618, jolloin siinä oli kaksi taloa. 1631 kylässä oli jo seitsemän tai kahdeksan taloa ja asukkaat olivat ortodokseja. 1600-luvun puolivälissä ortodoksit pakenivat Venäjälle ja tilalle tuli luterilaisia Savosta. Isonvihan jälkeen kylässä oli yli kymmenen taloa. Kylän vanhin osa näyttää sijainneen vaaran ylimmällä laella ja asutus alkoi levitä vaaran huipulta etelään sodan jälkeen 1720-luvulta alkaen.

KOHTEESEEN SISÄLTYY: kylä, talonpoikaistalo, tie

YMPÄRISTÖN NYKYLUONNE: agraarimaisema



## Joensuun luterilainen ja ortodoksinen kirkko (ma/kv nro 12), Joensuu



*Kuvat: Joensuun luterilainen ja ortodoksinen kirkko. Museovirasto/Soile Tirilä ja Timo-Pekka Heima.*

**KUVAUS:** Joensuun luterilainen tiilikirkko ja ortodoksinen puukirkko muodostavat kaupungin hengellistä elämää kuvastavan kulttuurihistoriallisen akseliparin. Luterilainen kirkko sijaitsee neljän koivurivin reunustaman, ruutu-kaava-alueen halki kulkevan Kirkkokadun eteläpäässä, Pielisjokeen rajautuvalla avoimella Louhelan mäellä. Kirkkokadun pohjoispäässä on Pyhän Nikolaoksen muistolle pyhitetty ortodoksinen kirkko. Jugend-piirteitä omaava uusgoottilainen tiilikirkko on rungoltaan leveä. Sisääntulopäässä on epäsymmetrisesti sijoitettu korkea torni, pitkillä sivuilla poikkipäätyсарjat. Suuri-ikkunainen kirkkosali on kolmilaivainen ja holvattu tähtiholveilla. Ruoteiden ja holvivaipponen maalauksien ornamentteina on maalarimestari A. Grönroosin tekemiä puolajien lehvästöaiheita. Kiinteä sisustus, saarnatuoli, penkistöt, lehterikaiteet ja valaisimet ovat poikkeuksellisen hyvin säilyneet. Ristiinnaulittua esittävän alttaritaulun on maalannut arkkitehti Ilmari Launis 1910. Seurakunnan 100-vuotisjuhlan yhteydessä 1952 kuori-ikkunoihin lahjoitettiin taiteilija Antti Salmenlinnan piirtämät lasimaalaukset. Ortodoksinen kirkko on muodoltaan länsitornillinen erivartinen ristikirkko. Alttarihuone on viisitaitteinen. Ristikeskusta korostaa matala kahdeksankulmainen sipulikupolinen keskustorni. Länsitorni on keskustornin tavoin monikulmainen ja sipulikupoliin päättyvä. Räystäiden ja ikkunoiden vuorilautojen puuleikkaukset ja pylväiden kannattavat avokuisit korostavat kirkon koristeellista ulkoarkkitehtuuria. Valkoiseksi maalatun ja ornamenteiltaan kullatun ikonostaasin pyhät kuvat ovat peräisin Pietarista.

**HISTORIA:** Joensuun luterilainen seurakunta kuului vuoteen 1857 Liperin ja sen jälkeen Kontiolahden emäseurakuntaan. Ortodoksinen seurakunta on perustettu Taipaleen ja Ilomantsin seurakuntien osista 1893. Kirkkokatu sai sijaintinsa asemakaavassa 1867. Luterilaisen kirkon rakennushanke käynnistyi 1896. Paikkana oli jo kaupungin 1848 laaditussa asemakaavassa kirkolle varattu tontti. Kirkon piirustukset tilattiin arkkitehti Josef Stenbäckiltä. Peruskivi laskettiin 1901 ja kirkko valmistui kaksi vuotta myöhemmin. Ortodoksinen kirkko rakennettiin hiippakunta-arkkitehti G. I. Karpovin piirustusten mukaan 1886 - 1887. Rakennushanketta ajoivat joidenkin Joensuun

kauppiaiden ohella lähiseutujen ortodoksitalolliset. Pyhä Synodi Pietarissa avusti rakentamista huomattavalla lahjoituksella.

KOHTEESEEN SISÄLTYY: kaava-alue, kirkko

YMPÄRISTÖN NYKYLUONNE: kaupunki

### Joensuun rantapuistovyöhyke (ma/kv nro 13), Joensuu



*Kuvat: Joensuun rantapuistovyöhyke. Museovirasto/Hannu Vallas ja Timo-Pekka Heima.*

KUVAUS: Joensuun rantapuistovyöhyke Pielisjoen rannassa muodostaa kaupungin historiallisten rakennusten ja puistojen vyöhykkeen, jossa julkisten rakennusten sijoittelu perustuu empirekaavaan. Rantapuistovyöhyke sijoittuu pohjois-eteläsuuntaisena ruutukaava-alueen ja Pielisjoen väliselle kaistaleelle. Kaupungin matkustajasatama on puistoalueen etelälaidassa. Pielisjoen kanavointihankkeeseen kuulunut ensimmäinen kanava Joensuun sulku vuodelta 1877 rajaa puistoa ja on oleellinen osa kaupunkikuvaa. (Ks. myös erillinen teemakohde Pielisjoen kanavat). Puistovyöhykkeellä on joukko julkisia rakennuksia. Eteläpäässä on tullikamari ja arkadikatoksella varustettu pakkahuone. Joensuun kaupungintalo sijaitsee puistossa ruutukaavan toriakselin päätteenä. Kaupungintalon edessä on Vapauden puisto, jonka länsipuolelta avautuu kauppatori ja alun perin poikki koko ruutukaava-alueen ulottuva Siltakadun ja Koskikadun välinen avoin korttelisto, joka 1890-luvulta lähtien on muodostunut koulujen korttelistoksi. Kauppatoria reunustavat asuin- ja liiketalo Teräskulma, Yhdyslinna ja Pankkitalo sekä liiketalo Valtakulma. Kaupungintalo on rakennettu arkkitehti Eliel Saarisen 1911 tekemien suunnitelmien mukaan. Nelikerroksinen kaupungintalo on rakennettu punatiilestä ja sen pääjulkisivua dominoivat kahden keskimmäisen kerroksen kaari-ikkuna-aiheet, pilasterien veistoshahmot sekä Helsingin rautatieaseman arkkitehtuurista tuttu torni.

Neliömäisen sisäpihan ympärille rakennettuihin tiloihin sijoitettiin alkuaan kaupungin kanslioiden ja virastojen lisäksi kaupunginkirjasto ja teatteri ravintoloineen. Porrastilojen ja salien interiöörien kiinteä sisustus seuraa Jugend-arkkitehtuurin muoto- ja koristekieltä. Rantapuistoa sivuavan Rantakadun varrella on säilynyt vanhaa puutalokantaa, joista vanhimmat ovat kaupungin syntyvaiheesta 1800-luvun puolivälistä. Kokonaisuuteen voidaan laskea myös koskien välisellä saarella sijaitseva, Pielisjoen linnana tunnettu entinen kruununmakasiini. Pielisjoen rakennettuun maisemaan kuuluu joen länsiranta aina Sihtalan luotsiasemalle saakka. Joen itärannalla on kaupunkivullisesti merkittävä ryhmä kaupan keskusliikkeiden varistorakennuksia sekä entinen Schaumanin tehtaan alue, jossa on mm. arkkitehti Alvar Aallon 1928 suunnittelema isännöitsijän asuinrakennus ja arkkitehtitoimisto Harmia&Bäckmanin Virkailijatalo vuodelta 1950.

**HISTORIA:** Joensuun kaupunki perustettiin Pielisjoen suun liepeille 1839. Kaupungin ensimmäisen, 1848 vahvistetun C.W. Gyldeénin empire-asetakaavan mukaisesti ruutukaava-alueen ja Pielisjoen länsilaidan välinen vyöhyke kaavoitettiin puistoksi. Uudessa asemakaavassa 1867 määriteltiin julkisten rakennusten ja puistoistutusten vyöhyke. Puistovyöhyke istutettiin 1850-luvulla ja uusittiin 1880-luvulla. Ensimmäisiin julkisiin rakennuksiin lukeutuu 1848 - 1852 rakennettu kruununmakasiini. Kaupungintalo valmistui 1912 - 1914 arkkitehti Eliel Saarisen suunnitelmin aiemmin pakkahuoneelle varatulle tontille. Pakkahuone ja tullikamari sijoitettiin etelämmäksi nykyiseen matkustajasatamaan. Rantapuisto muodosti vielä 1950-luvulla yhtenäisen rautatiesillalle ulottuvan vyöhykkeen.

**KOHTEESEEN SISÄLTYY:** kaava-alue, kanava, muu hallintorakennus, puisto, satama, tori, tulli- ja pakkahuone  
**YMPÄRISTÖN NYKYLUONNE:** kaupunki

### Joensuun rautatieasema ja sen ympäristö (ma/kv nro 14), Joensuu



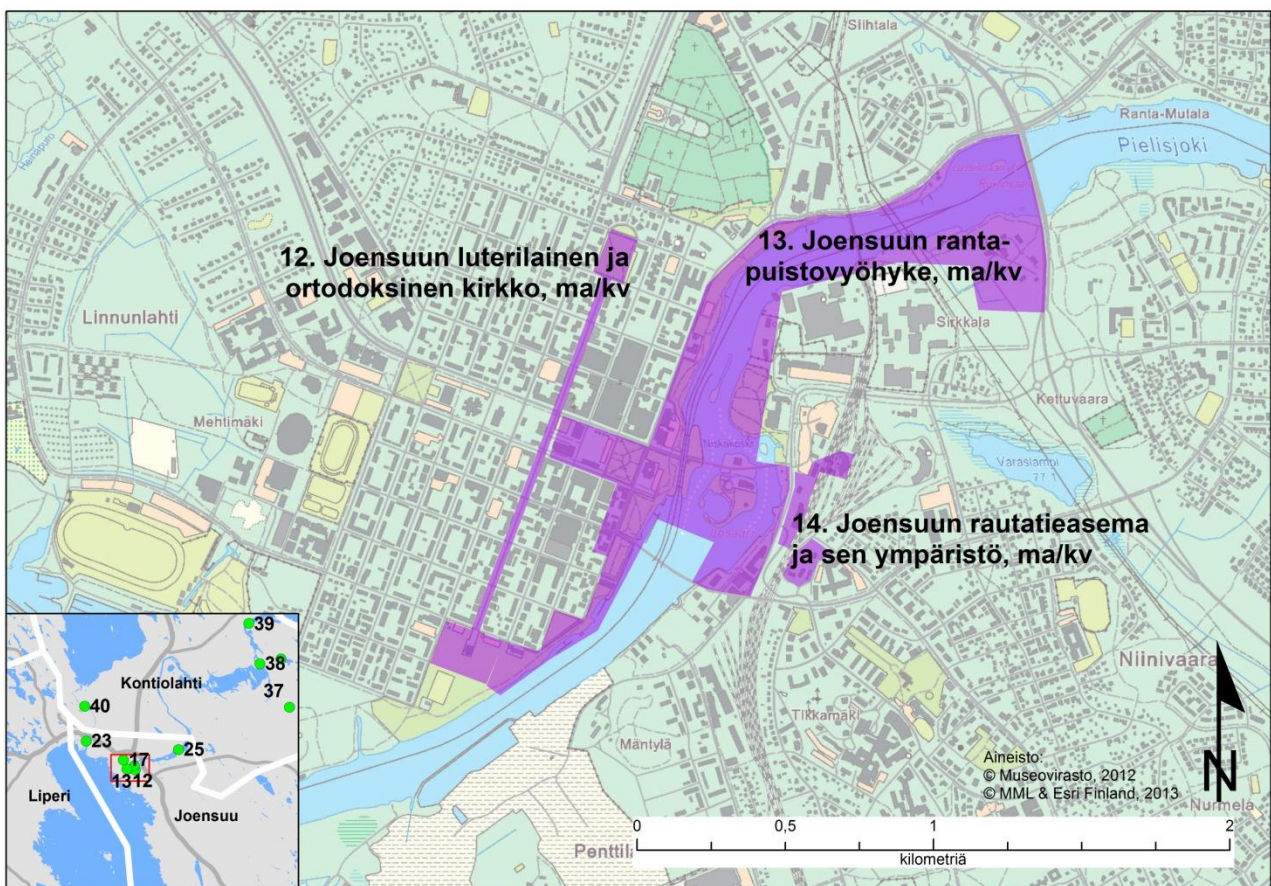
*Kuvat: Joensuun rautatieasema ja sen ympäristö. Museovirasto/Soile Tirilä, Hannu Vallas ja Aura Kivilaakso.*

KUVAUS: Joensuun aseman vanhimmat rakennukset ovat niitä harvoja, joita Karjalan radasta on vielä Suomen puolella. Laajan asemapihan edustavimpia rakennuksia ovat asemarakennuksen ohella asemapäällikön asuintalo ja vanha veturitalli sekä pitkä, monilta asemilta kadonnut tavaramakasiinirivi. Alueen eteläreunalla on asuinalue aivan ratapihan laidalla. Asema-alue sijaitsee kaupungin keskustan tuntumassa Pielisjoen itäpuolella, minne on muodostunut myös teollisuusalueita radan tuntumaan.

HISTORIA: Joensuu oli ehdolla Karjalan radan pääteasemaksi keskusteltaessa kolmen tärkeän pääradan Oulun, Savon ja Karjalan radan linjauksista. Höyrylaivaliikenne ja peratut vesiuomat (Saimaan kanava) eivät pystyneet takaamaan ympärivuotista liikennettä, sillä vesireittejä ei pystytty käyttämään talvikuukausina. Rata Joensuusta Värtsilään rakennettiin heti Savon radan jälkeen vuosina 1892 - 1894. Asema sijoitettiin joensuulaisten ehdottaman Pielisjoen länsirannan sijasta sen itärannalle. Rakennuksiin käytettiin Savon radan piirustuksia eli samoja kuin Oulun radalla. Karjalan radan alkuperäisistä 18 asemasta on kaksi Suomen nykyisten rajojen sisällä. Sodan jälkeen jäi Suomen puolelle vain Joensuu ja Niiralan välinen osuus. Pohjoinen rata Joensuusta Nurmekseen rakennettiin 1907 - 1909. Joensuusta kasvoi risteysasema eri puolille maakuntaa ulottuvien teollisuusratojen vuoksi: Joensuu - Outokumpu -rata valmistui 1928 lähes yksinomaan Outokummun kaivoksen vuoksi. Poikkirayhteys Pieksämäelle Varkauden kautta syntyi 1939 ja rata Ilomantsiin 1957. Tärkeä yhteys etelään eli Onkamon - Parikkalan rataosuus valmistui vasta 1960-luvulla. Rautatieläisiä asui asema-alueella noin 70. Suuri osa VR:n henkilökunnasta asettui myöhemmin asumaan aseman lähellä sijaitsevaan Niinivaaran kaupunginosaan.

KOHTEESEEN SISÄLTYY: liikenteenrakennus, työväen asuintalo

YMPÄRISTÖN NYKYLUONNE: kaupunki



## Kiihtelysvaaran kirkko (ma/kv nro 16), Kiihtelysvaara



*Kuva: Museovirasto/Marja Terttu Knapas.*

**KUVAUS:** Vaaran laella sijaitseva Kiihtelysvaaran 1700-luvun puukirkko on vanhin säilynyt kirkko Pohjois-Karjalassa. Pienessä tasavartisessa ristikirkossa on ulospäin kapenevat ristivarret. Ulkoseinien empiretyylinen vaakalaudoitus ja ristivarsien eteishuoneet ovat 1850-luvulta. Päädyistään aumatun kuvioidun paanukaton keskellä on suippo lanterniini. Kirkkosalin maalauskoristelu ja sisustuksen yksityiskohdat ovat samankaltaiset kuin Ilomantsin kirkossa. Alttaritaulu, kuorin etelä- ja pohjoisseinillä olevat suuret Jumalan kaikinäkevää silmää kuvaavat maalaukset sekä lehterinkaiteiden illusorinen balusterijäsentely ovat Samuel Elmgrenin 1831 tekemät. Kirkon lähiympäristö on uusiutunut. Kaistale siintävää vaaramaisemaa on kuitenkin vielä näkyvissä kirkon itäpuolella. Kirkonmäellä on tapulin lisäksi kirkonkylän historiasta kertovat lainamakasiini sekä tien toisella puolen oleva Honkasalon kartanorakennus.

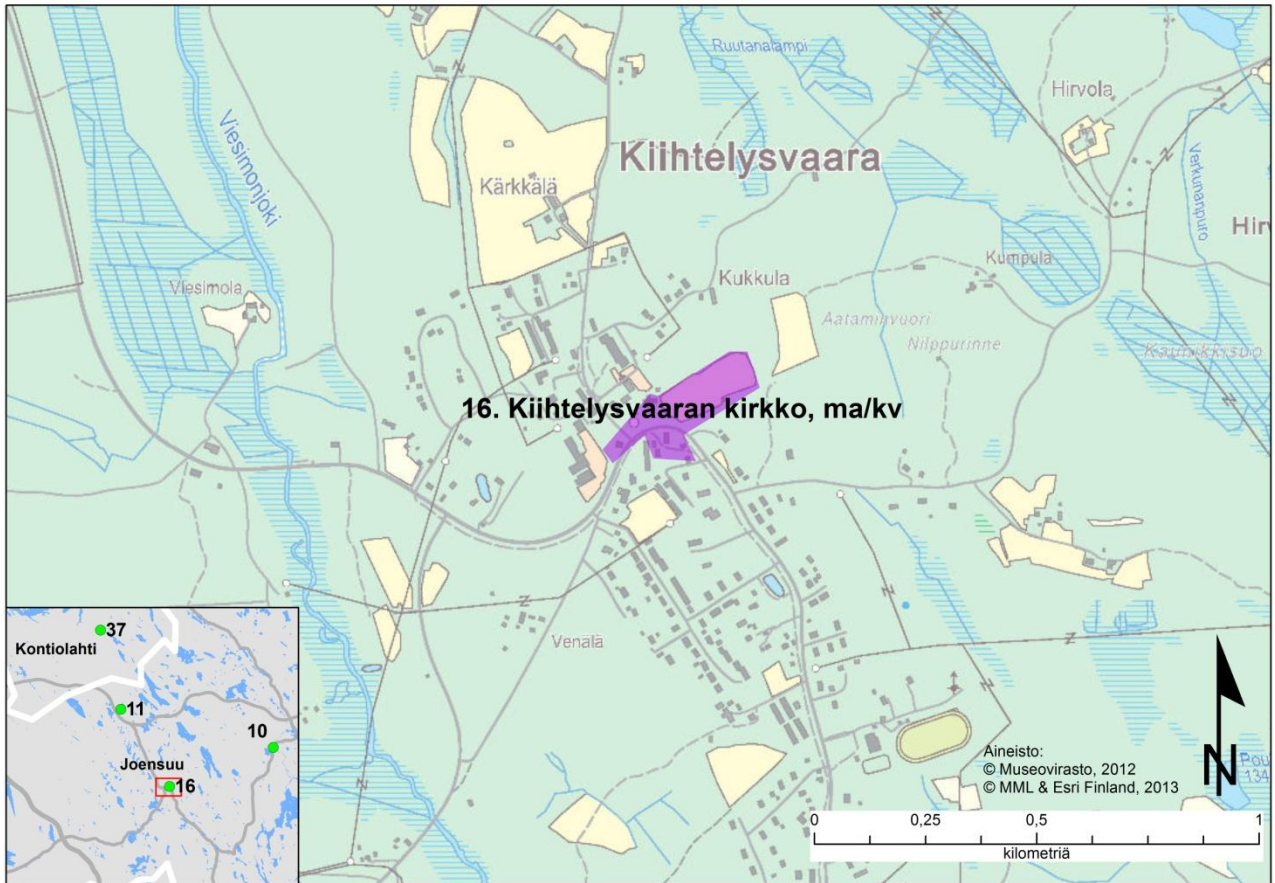
**HISTORIA:** Tohmajärven kappeliksi 1600-luvun lopussa erotettu Kiihtelysvaaran seurakunta itsenäistyi 1857. Rakennusmestari Henrik Hägerin johdolla 1769 - 1770 rakennettu kirkko uudistettiin 1931 arkkitehti Juhani Viskstedtin (Viiste) suunnittelemassa korjauksessa. Sisäseinistä poistettiin myöhempi ponttilaudoitus ja kirkon maalauskoristelu restauroitiin 1967 (arkkitehti Heikki Havas, rakennuskonservaattori Thorvald Lindqvist). Kirkon luona ollut kellotapuli paloi salaman sytyttämänä 1813. Nykyinen tapuli rakennettiin 1856 ja uusittiin yläosastaan 1930-luvun alussa.

**KOHTEESEEN SISÄLTYY:** kirkko, lainamakasiini

**YMPÄRISTÖN NYKYLUONNE:** kirkonkylä

Puukirkko, ristikirkko. Kiihtelysvaaran kirkko sijaitsee vaaran laella. Pohjois-Karjalan vanhimman säilyneen kirkon lähiympäristö on uusiutunut. Kaistale avointa siintävää vaaramaisemaa näkyy vielä kirkon itäpuolella. Pienessä tasavartisessa ristikirkossa on ulospäin kapenevat ristivarret. Ulkoseinien empiretyylinen vaakalaudoitus ja ristivarsien eteishuoneet ovat 1850-luvulta. Päädyistään aumatun kuvioidun paanukaton keskellä on suippo lanterniini. Kirkkosalin maalauskoristelu ja sisustuksen yksityiskohdat ovat samankaltaiset kuin Ilomantsin kirkossa. Alttaritaulu, kuorin etelä- ja pohjoisseinillä olevat suuret Jumalan kaikinäkevää silmää kuvaavat maalaukset sekä lehterinkaiteiden illusorinen balusterijäsentely vuodelta 1831 ovat Samuel Elmgrenin tekemät.

**SUOJELU:** kirkkolaki





## **Pielisjoen kanavat; Häihän kanava, Kaltimon kanava, Kaltimon uittokanava ja voimalaitos, Saapaskosken kanava (ma/kv nro 19, 20, 21 ja 22), Eno**

KUVAUS: Pielisjoen kanavat ovat vesistöihin tukeutuneen puunjalostusteollisuuden nousukauden historiallisia muistomerkkejä. 1950 - 1970 -luvun suurimittakaavainen nippu-uitto ja voimaloiden rakentaminen on muuttanut Pielisjoen maisemaa. Pielisjoen kanavien erityispiirre onkin ajallinen kerrostuneisuus. Pielisjoki yhdistää Pielisen Oriveden Pyhäselkään. Pielisjoen kanavaketjuun kuuluvat Joensuussa Utra ja Joensuun sulkku, Kontiolahdella Haapavirta ja Jakokoski sekä Enossa Saapaskoski, Kaltimo ja Häihä. Pielisjoen kanavoinnin ensimmäisen vaiheen eli 1870-luvun kanavista ovat myöhemmän rakentamisen seurauksena veden alle jääneet Kuurnan ja Paiholan kanavat. Lisäksi Kaltimon suursulun ja voimalan rakentamisen yhteydessä Nesterinsaaren sulkku on jäänyt patopengerryksen alle. Joensuun sulkku vuodelta 1877 on keskeinen osa Joensuun kaupunkikuvaa. Se sisältyy erilliseen kohteeseen Joensuun rantapuistovyöhyke. Joensuun Utran kanava puolestaan sisältyy erilliseen kohteeseen Utran kanava ja historiallinen teollisuusalue. Kontiolahden Haapavirran 1883 avattu kanava, jonka sulkku on vuodelta 1915, on säilynyt toimintakuntoisena kanavamiljööinä. Jakokosken kanava on vuodelta 1879 ja sen nykyasu vuoden 1907 kunnostusvaiheesta, jolloin kanavan puiset rakenteet on uudistettu. Nykyisellään se muodostaa täydellisen, toimintakuntoisen kanavakokonaisuuden, johon kuuluu kanavanhoitajan asunto ja talousrakennuksia. Merenkulkuhallitus hoitaa aluetta kanavamuseona. Kaltimon vanha sulkku vuodelta 1879 on rakenteena ja osin rakennuskannaltaan säilynyt. Vanhalta kanavalta yläjuoksulle on 1958 rakennettu Kaltimon suursulkku ja voimalaitos, jonka kokonaisuuteen kuuluu voimalan työntekijöiden asuinalue. Punatiilinen voimalaitos on arkkitehtien Erik Kråkström ja Ahti Korhonen suunnittelema. Yläjuoksulla ovat edelleen Saapaskosken ja Häihän sulut. Saapaskosken kanavan alkuperäiset sulut vuodelta 1878 on korvattu 1912 - 1913. Kanavan varrella on säilynyt kanavanvartijan asuintalo. Häihän 1876 avatun, kivirakenteisen kanavan uudistaminen tapahtui 1958. Kanavamiljöö on säilynyt rakennuksineen, pengerryksineen ja istutuksineen.

HISTORIA: Pielisjoen koskien ensimmäiset perkaukset liikkumisen helpottamiseksi tehtiin 1700-luvun lopulla. Tuolloin kunnostettiin Joensuun ja Utran kosket. Tutkimukset Pielisjoen kanavoimiseksi aloitti insinööri F.A. Hällström 1829. Valtion toimesta jokeen perattiin avoimet venekanavat 1847 - 1853. Pielisjoen merkitys kulkuväylänä lisääntyi sahaiteollisuuden laajentuessa Pohjois-Karjalassa, ja kanavien rakentaminen tuli yhä tarpeellisemmaksi uiton ja puutavaran kuljetusten vuoksi. Saimaan kanava avautui liikenteelle 1856, jonka jälkeen Saimaan itäisen pääreitit väylät Savonlinnasta Nurmekseen pyrittiin kunnostamaan. Pielisjoen jokiväylän sulkujen rakentamistyö aloitettiin 1874. Vahvistettuun kanavointisuunnitelmaan sisältyi yhdeksän puusulkua, mutta suunnitelmia tarkennettiin rakentamisvaiheessa, ja osa suluista rakennettiin kivisinä. Sulkuja ei rakennettu yhtä suuriksi kuin Saimaan kanavalla. Ensimmäiseksi kanavatyöt aloitettiin Utrassa, Kuurnassa ja Häihässä. Pielisjoen ensimmäinen kanavointivaihe valmistui Kaltimon kanavan myötä 1879. Muutamaa vuotta myöhemmin sulkuketjua täydennettiin rakentamalla Haapavirran sulkku 1881 - 1883. Pielisjoen kanavien ansiosta Pielisen seutu pääsi säännölliseen yhteyteen Joensuun kanssa, ja kaupungista kehittyi Viipurin kaltainen välityssatama. Sulkujen koko ja mataluus aiheutti ongelmia pian niiden rakentamisen jälkeen, ja niitä uudistettiin 1900-luvun alussa etenkin uittojen tarpeisiin. Ensimmäisenä uudistettiin Utran sulkku 1902. Uudistusvaihe päättyi Joensuun sulun rakentamiseen 1918 - 1923. 1930-luvulla vanhat laivasulut todettiin jälleen mittakaavaltaan riittämättömiksi suurenevien uittojen tarpeisiin. Pielisjoki valjastettiin uudelleen 1950 - 1970 -luvuilla nippu-uiton ja energiantuotannon tarpeisiin, ja varustettiin suurin uittosuluin, avokanavin ja voimalaitoksien. Tämä jätti vanhoja sulkuja tarpeettomaksi ja muutti vedenkorkeutta, joihin penkereitä ja koko jokimaisemaa.



## Salpalinja; Marjala (ma/kv nro 23), Joensuu



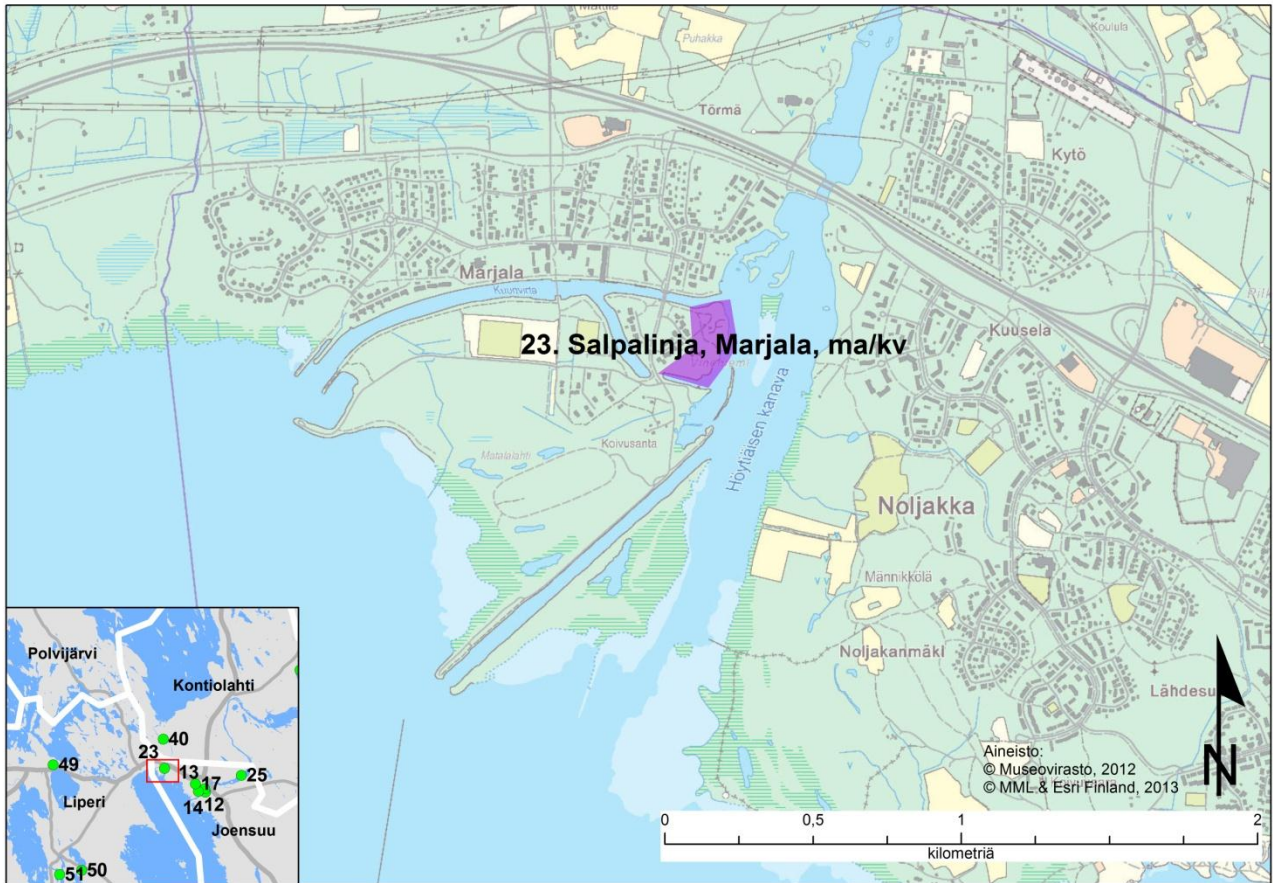
*Kuva: Salpalinja, Joensuu. Tähtystyskupu Joensuun Marjalassa. Museovirasto/Ulla Riitta Kauppi.*

**KUVAUS:** Salpalinja on yksi merkittävimmistä II maailmansodan aikana rakennetuista linnoitusketjuista. Se on verrattavissa ranskalaiseen Maginot-linjaan, saksalaiseen Atlantin valliin ja Länsivalliin, kreikkalaiseen Metaxas-linjaan tai Pohjois-Afrikan Marethin linjaan. Suomenlahdelta Lappiin ulottuva Salpalinja jakautuu valtakunnallisesti kolmeen puolustukselliseen painopistealueeseen: eteläisimpänä on yhtenäinen puolustusasema Suomenlahden rannalta Luumäen Kivijärveen asti, linjan keskiosassa ovat vesistöihin nojautuvat asemat Kivijärven, Saimaan ja Pielisen välillä sekä pohjoisimpana tärkeimpien tiesuuntien linnoitteet Pielisestä pohjoiseen aina Petsamoon asti. Suomenlahden ja Saimaan väliselle kannakselle rakennettiin 90 % puolustusaseman rungon muodostavista teräsbetonikorsuista. Kaikkiaan Salpalinjalla on 728 teräsbetonikorsua, yli 3 000 puista kenttälinnoitetta, noin 350 km taistelu- ja yhdyshautaa, 225 km panssarikiviestettä ja 130 km kaivantoestettä. Valtakunnallisesti merkittäviä Salpalinjan osia ovat eri maakunnissa hyvin säilyneet linnoitekokonaisuudet, jotka parhaiten kuvastavat puolustusrintaman monimuotoista rakennustapaa ja sijoittumista lähes koko itärajalle. Pohjois-Karjalassa Salpalinjaan kuuluvia rakenteita on mm. Joensuun Marjalassa, jossa niitä on myös kunnostettu. Ilomantsin Sonkajan kiviesteet ovat itäistä Salpalinjaa. Lieksassa on Viisikon, Änäkäisen ja Puuruun kunnostettuja etuasemakohteita.

**HISTORIA:** Salpalinja rakennettiin pääosin talvi- ja jatkosodan välillä 1940 - 1941 Suomen itärajan turvaksi. Vaikka Salpalinjalla ei koskaan taisteltu, sillä oli kuitenkin välillinen vaikutus jatkosodan tapahtumiin. Puolustusrintaman virallinen nimi oli vuodesta 1944 Suomen Salpa ja sittemmin Salpa-asema, linnoitusketjusta käytetään myös nimitystä Salpalinja. Salpalinjan rakentamispäätös tehtiin maaliskuussa 1940, kun Suomi luovutti Moskovan rauhansopimuksen mukaan Neuvostoliitolle Karjalan kannaksen, Laatokan Karjalan, itäisen Suomenlahden ulkosaa-rett, Petsamon Kalastajasaarenon sekä Sallan ja Kuusamon itäosat. Salpalinjan rakentamista johti Linnoitustoimisto Myllykoskella. Noin 400 hengen toimistoon koottiin sotilas- ja siviiliasiantuntijoita, kuten insinöörejä, rakennusmestareita, pikakurssitettuja pioneeriupseereita. Salpalinjan rakensivat ns. välirauhan aikaiset armeijakuntien työprikaatit aluksi ilman louhinta- tai betonikoneita. Kantalinnoitustyö käynnistyi kesällä 1940. Jatkosodan aikaisia linnoitusten täydennystöitä johti Linnoitussuunnitteluesikunta. Työt jatkuivat joulukuun 1944 alkuun saakka, loppuvaiheessa rannikkotyökistön asemassa. Samaan aikaan Salpalinjan kanssa rakennettiin Hankoniemen poikki Harpaskoglinja. Yksityiset ja yhteisöt ryhtyivät kunnostamaan Salpalinjaa 1980-luvulla. 1990-luvulla ryhdyttiin mm. Suomussalmen Raatteen tien Purasjokilinjan kunnostukseen Museoviraston ja työministeriön yhteistyönä ja suoritettiin ensimmäiset inventoinnit Kainuussa.

**KOHTEESEEN SISÄLTYY:** linnoitus, museo

**YMPÄRISTÖN NYKYLUONNE:** agrarimaisema, metsämaisema, taajama



## Uimaharjun rautatieasema (ma/kv nro 24), Eno



Kuva: Uimaharjun rautatieasema. Museovirasto/Hannu Vallas.

KUVAUS: Uimaharjun rautatieaseman hyvin säilyneessä rakennuskannassa on voimakas jugend-arkkitehtuurin leima ja se on alueena poikkeuksellisen yhtenäinen. Uimaharjun asemalla on ainoa asema-alueilla säilynyt puinen vesitorni. Uimaharju sijaitsee rauta- ja vesiteiden risteyksessä. Enocellin sellutehtaan varjossa Pielisen rannalla sijaitsevilla Uimaharjun asema-alueella on toistakymmentä 1908 valmistunutta rakennusta.

HISTORIA: Karjalan rata Viipurista Sortavalan kautta Joensuuhun rakennettiin suurista pääradoista viimeisenä 1892 - 1894. Vasta 1905 - 1906 valtiopäivät päätti, että rataa jatkettaisiin Pielisen itäpuolta Uimaharjun ja Lieksan kautta Nurmekseen. Uimaharjussa rata ylittää Pielisjoen ja Uimaharjun rautatiesillasta tuli valmistuttuaan 1909 Suomen suurin kääntösilta. Uimaharjussa kehittyi vilkas puutavaran käsittelypaikka. Joensuulainen Oy Gustaf Cederberg perusti Laiskalahden sahan 1916 ja Metsähallitus Uimaharjun halkosahan 1917. Satamaradan yhteyteen rakennettiin sivuraide puutavaran kuormaamista varten. Sahojen epävakaa toiminnasta riippumatta Uimaharju säilyi vilkkaana seutuna, sillä sen kautta kulkivat miehet Ilomantsin pohjoisosan suurille tukkityömäille.

KOHTEESEEN SISÄLTYY: liikenteenrakennus

YMPÄRISTÖN NYKYLUONNE: taajama



## Utran kanava ja historiallinen teollisuusalue (ma/kv nro 25), Joensuu



*Kuva: Utran kanava ja historiallinen teollisuusalue. Museovirasto/Marja-Leena Ikkala.*

KUVAUS: Utrankosken ympäristöllä on huomattava asema Itä-Suomen liikenne- ja teollisuushistoriassa. Utran kanava on maan vanhimpia kanavahankkeita ja se kuuluu Pielisjoen kanavaketjuun, jonka kanavat ovat puunjalostusteollisuuden nousukauden historiallisia muistomerkkejä. Utran alueella on jälkiä Pielisjoen varhaisesta kanavoinnista, sahoista ja lasitehtaasta. Utran vanha kanava, josta on edelleen rauniot jäljellä, on yksi maamme vanhaisimmista sulkukanavista. Entisen laivasulun paikalle rakennettu uittosulku on lajissaan maamme ensimmäinen. Sulun pituus on 175 metriä ja leveys 8 metriä ja se on varustettu sektoriorstein. Sulun yli vievä rautasilta vuodelta 1854 on tuotu paikalle Saimaan kanavalta. Sahan ja 1874 rakennetun lasitehtaan ajoilta on säilynyt muutamia rakennuksia, mutta varsinaisia tuotantorakennuksia ei ole jäljellä. Teollisuusyhdyksunnan tornillinen pitkäkirkko on rakennettu 1894 - 1895. Siinä on käytetty harvinaista pystyhirsisalvosrakennetta. Utran tehtaan koulu perustettiin 1861 ja nykyinen koulurakennus valmistui 1883.

HISTORIA: Utrankosken varhaisimpia vesirakentamistöitä tehtiin jo 1700-luvulla Jaakko Stenius vanhemman toimesta. Vesisaha Utraan perustettiin 1780-luvulla, ja kanavan sinne rakennutti Nils Ludvig Arppe 1832. Vuokraamansa Utran sahan lisäksi Arppe omisti yläjuoksulla sijaitsevan Kuurnan sahan. Utran koskeen rakennettiin kanava sahan tuotteiden kuljetustarpeisiin. Kanavien rakentaminen Pielisjoelle tuli yhä tarpeellisemmaksi saha-teollisuuden laajentuessa Pohjois-Karjalassa, ja sulkujen rakentamistyö aloitettiin 1874 Utrassa, Kuurnassa ja Häihässä. Utran puusulkua uudistettiin kiviseksi 1902. Kanavan sivuun, nk. Sahasalmeen, rakennettiin 1913 uittokouru, joka liittyi alapäässään niputuslaitokseen. Teollinen toiminta päättyi Utrassa 1900-luvun alkuvuosikymmeninä. Pielisjoen uiton tehostamiseksi vanhan Utran laivasulun paikalle rakennettiin nykyinen uittosulku 1948 - 1951. Sen käyttö loppui Kuurnan suursulun valmistumiseen 1971.

KOHTEESEEN SISÄLTYY: kanava, kirkko, koulu, muinaisjäänös

YMPÄRISTÖN NYKYLUNNE: taajama

