

6.5 Liperi

Valtakunnallisesti merkittävät rakennetut kulttuuriympäristöt (RKY 2009)

Kaprakan kuntoutuslaitos (ma/kv nro 49)



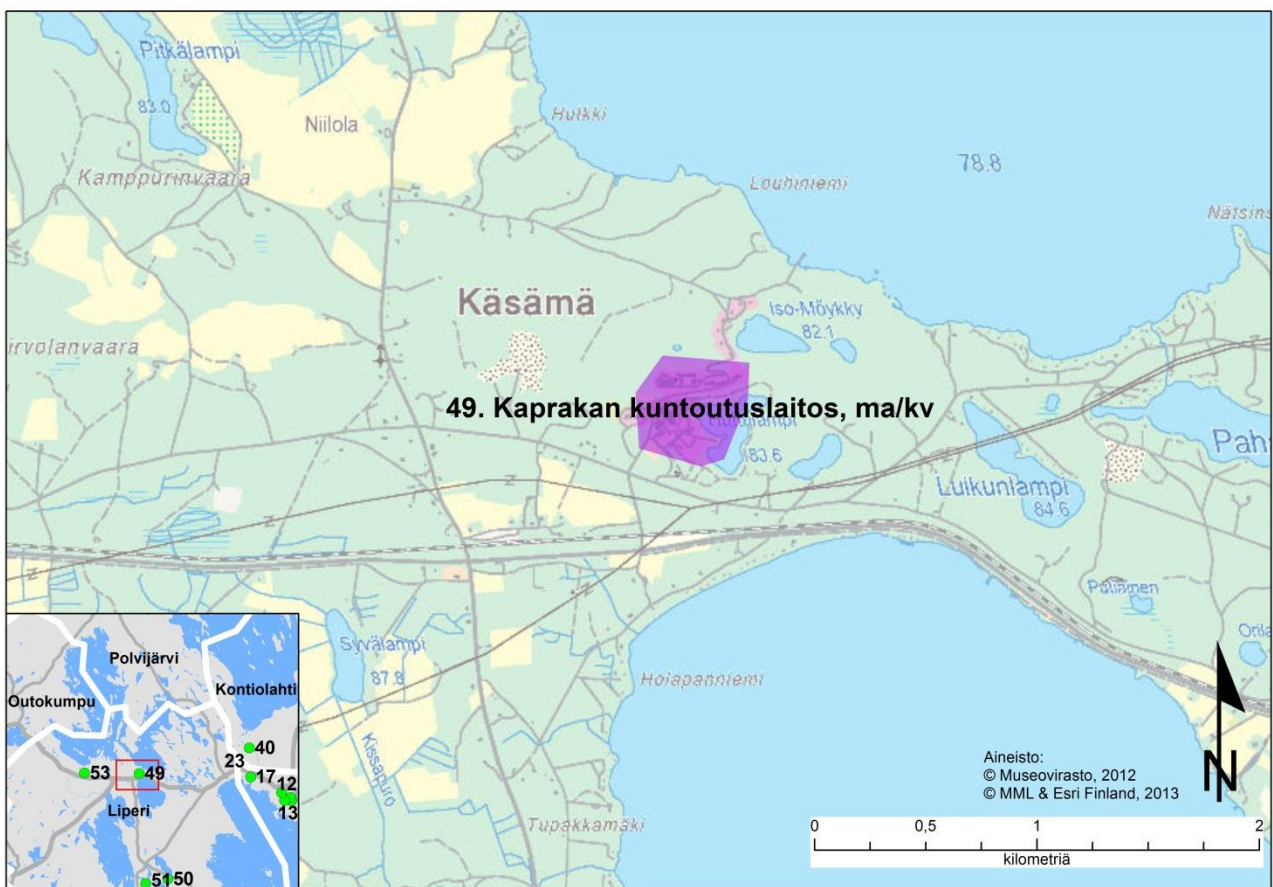
Kuvat: Kaprakan kuntoutuslaitos. Museovirasto/Pekka Lehtinen.

KUVAUS: Kaprakan kuntoutuslaitoksen rakennusryhmä on esimerkki aineellisesti niukkana jälleenrakennuskauden aikana luodusta laadukkaasta arkkitehtuurista. Arkkitehti Viljo Revell on sijoittanut tuberkuloottisten sotainvalidien kuntoutusta ja uudelleen koulutusta varten suunnitellun oppilaitoksen rakennukset taidokkaasti pohjoiskarjalaiseen harjumaisemaan. Laitos kuuluu kansainvälisen DOCOMOMO-järjestön hyväksymään suomalaisen modernin arkkitehtuurin merkkiteosvalikoimaan. Liperin Käsämän kylässä sijaitsevan oppilaitoksen eri työsalit, asunnot ja yhteistilat on ryhmitelty kaavamaisesta laitosratkaisua välttämällä yksiköiksi harjun laelle. Matalat rakennukset lomittuvat väljästi sen mäntykangasmaastoon. Vilpoloiden ja lepoterassien tilasarjat ja katokset liittävätkin rakennukset harjun etelärinteen luonnonmaisemaan. Hallinto- ja varastosiiivet muodostavat suojatun sisäpihan 89 metriä pitkän työpajarakennuksen edustalle. Katettu vilpola yhdistää ravintola- ja päärakennuksen toimistotiloiksi muutettuun sairaalaan. Alempana rinteessä on asuntolana käytetty asuinkerrostalo, nk. Norjantalo. Myös rantasauna ja pesutupa alhaalla Huttulammen rannalla on porrastettu rinteeseen. Korkealle harjun laelle sijoittuva rakennusryhmä on hahmoltaan korostetun vaakasuuntainen. Sementtitiilikattojen voimakkaat räystäslinjat ulottuvat pitkälle matalien ulkoseinien vaaleiden, rapattujen pintojen yli. Yksinkertaisten rakenteiden ja karkean viimeistelyn vastapainona harkitut puurakenteet ja luonnonkiven käyttö sekä ennen muuta rakennusten sisä- ja ulkotilojen luonteva toisiinsa lomittuminen luovat laadukkaan ja monipuolisen ympäristön. HISTORIA: Kaprakka rakennettiin tuberkuloottisten sotainvalidien kuntoutus- ja oppilaitokseksi heti sodan jälkeen 1946 - 1949. Aloitteen sen perustamisesta tekivät sotainvalidien työhuoltovirasto ja Sotatuberkuloottiset ry. Sotainvalidien Veljesliitto osti puolustusministeriöltä Liperin varuskuntakylän maa-alueen oppilaitoksen tarpeisiin. Rakennusten suunnittelijaksi valittiin arkkitehti Viljo Revell. Jälleenrakennusaikainen varojen puute ja rakennusaineiden säännöstely sekä mm. teräspula vaikeuttivat laitoksen rakentamista. Rakennusajan aineellinen niukkuus osaltaan perusteli arkkitehtuurin toista leimallista piirrettä: pyrkimystä rakentamisen rationalisoimiseen kehittämällä rakennusosien standardointia ja sarjatuotantomenetelmiä. Seinät muurattiin paikalla valetuista be-

toniharkoista, betonilattiat tehtiin maanvaraisiksi. Vesikatot ladottiin sementtikattotiilistä. Arkkitehti Revell oli 1942 - 1944 Suomen arkkitehtiiliitto SAFA:n jälleenrakennustoimiston johtaja. Toimisto osallistui rakennusalan käytäntöjen rationalisointiin ja jälleenrakennusaikaisen rakennustyön laadun takaamiseen. Oppilaitos suunniteltiin 150 oppilaalle, jotka opiskelivat puu- ja veneveistoalaa, metallialaa sekä varasto-, sähkö- ja verhoilualaa. Oppilaitos toimii edelleen ammatillisena koulutuskeskuksena. Aluetta täydennettiin 1960 - 1990 -luvulla uudisrakennuksilla vanhan rakennusryhmän länsi- ja eteläpuolelle. Rakennusryhmän betonitiilikatot ja julkisivurappaukset uusittiin 1980-luvulla. Sairaalasiipi (Maijantupa) muutettiin hallintosiiveksi 1990-luvulla. Norjantalo peruskorjattiin 1990-luvulla, koulu- ja työpajarakennus 2000-luvun alussa.

KOHTEESEEN SISÄLTYY: oppilaitos, sairaala, parantola

YMPÄRISTÖN NYKYLUONNE: metsämaisema



Pohjois-Karjalan hovit; Lamminniemi ja Simananniemi (ma/kv nro 50 ja 51)



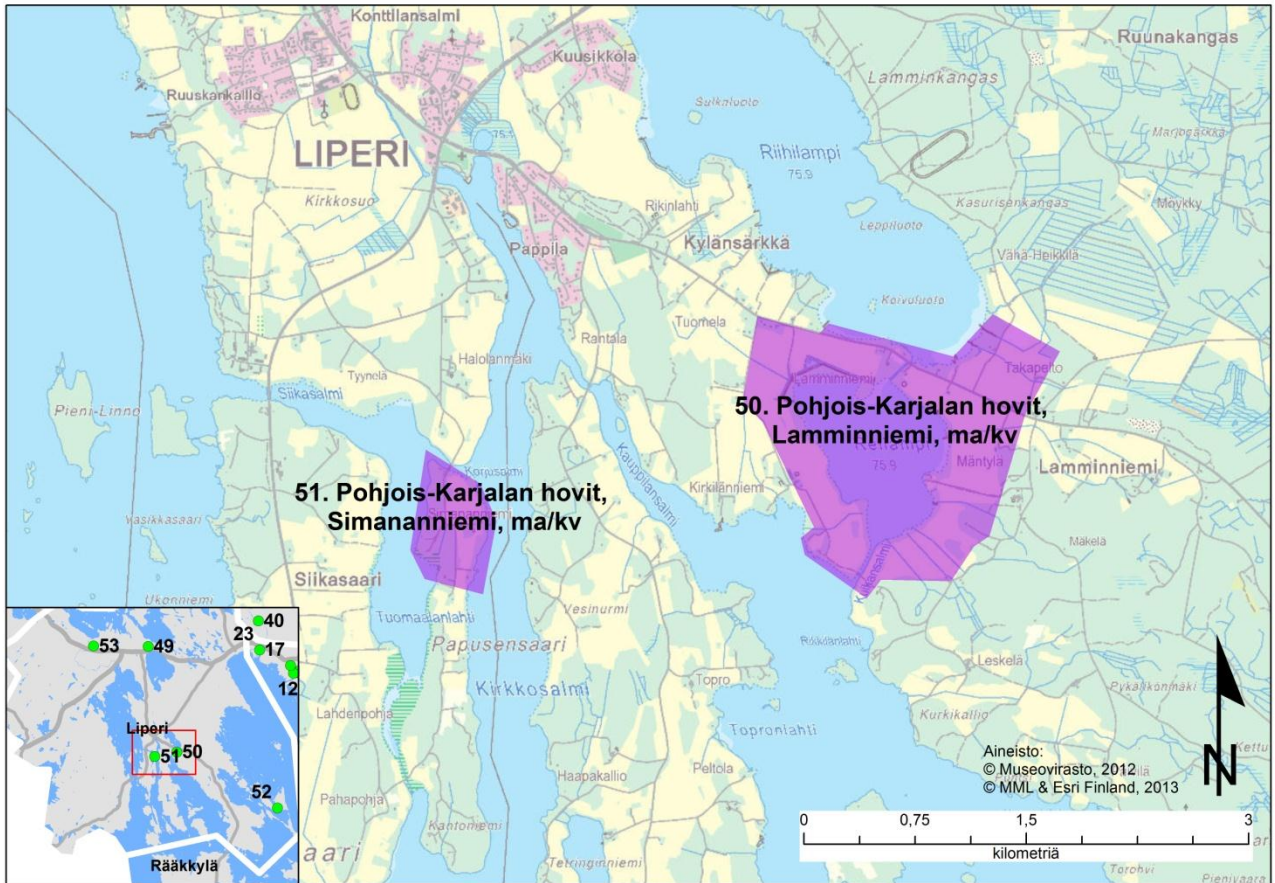
Kuva: Simananniemen hovin päärakennus. Museovirasto/Marja-Leena Ikkala.

KUVAUS: Pohjois-Karjalan hovit ovat historiallisesti merkittäviä kruunun virkamiesten hallinto- ja asuinpaikkoja sekä paikallisen kulttuurimaiseman rakentajia. Pohjois-Karjalassa ei ole ollut varsinaista kartanolaitosta, mutta virkamiessäätyläisten rakentamia hoveja voi verrata arkkitehtuuriltaan rintamaiden kartanorakennuksiin. Liperin Lamminniemen nykyinen punamullattu päärakennus on majuri Burghausenin 1813 rakennuttama. Puiston ympäröimä kartano on vanhassa viljelysmaisemassa Riihilammen ja Reilammen välisellä kannaksella. Liperissä Kirkkosalmen rannalla sijaitsevan Simananniemen mansardikattoisen ja punamullatun hovin on rakennuttanut 1813 tuomari Edward Hällström. Simananniemessä on ollut jo varhain oma meijeri sekä Suomen ensimmäinen karjakko- ja meijerikoulu.

HISTORIA: Ruotsi-Suomeen Stolbovan rauhassa 1617 liitetyn Käkisalmen läänin hallinnolliset olot muuttuivat 1651, kun kruunu jakoi syrjäisen maakunnan pitäjiä läänityksinä ansioituneille henkilöille. Hovit olivat läänitys- ja rälssialueiden hallinnon virkamiesten, tuomareiden ja voutien asuin- ja hallintopaikoikseen rakentamia ja rintamaiden kartanoihin verrattavia. Ne säilyivät hallinnollisina keskuksina, vaikka kruunun läänityksiä peruutettiin 1680-luvun isossa reduktiossa. Liperistä muodostui virkamiesten asuinpaikka keskeisen sijaintinsa vuoksi, ja Lamminniemen hovi oli Flemingien vapaaherrakunnan ja Suur-Liperin hallinnollinen keskus 1700-luvun puoliväliin saakka. Liperin Simananniemi oli Ylä-Karjalan kihlakunnan tuomarin asuinpaikka.

KOHTEESEEN SISÄLTYY: kartano, puisto, talousrakennus

YMPÄRISTÖN NYKYLUNNE: agraarimaisema



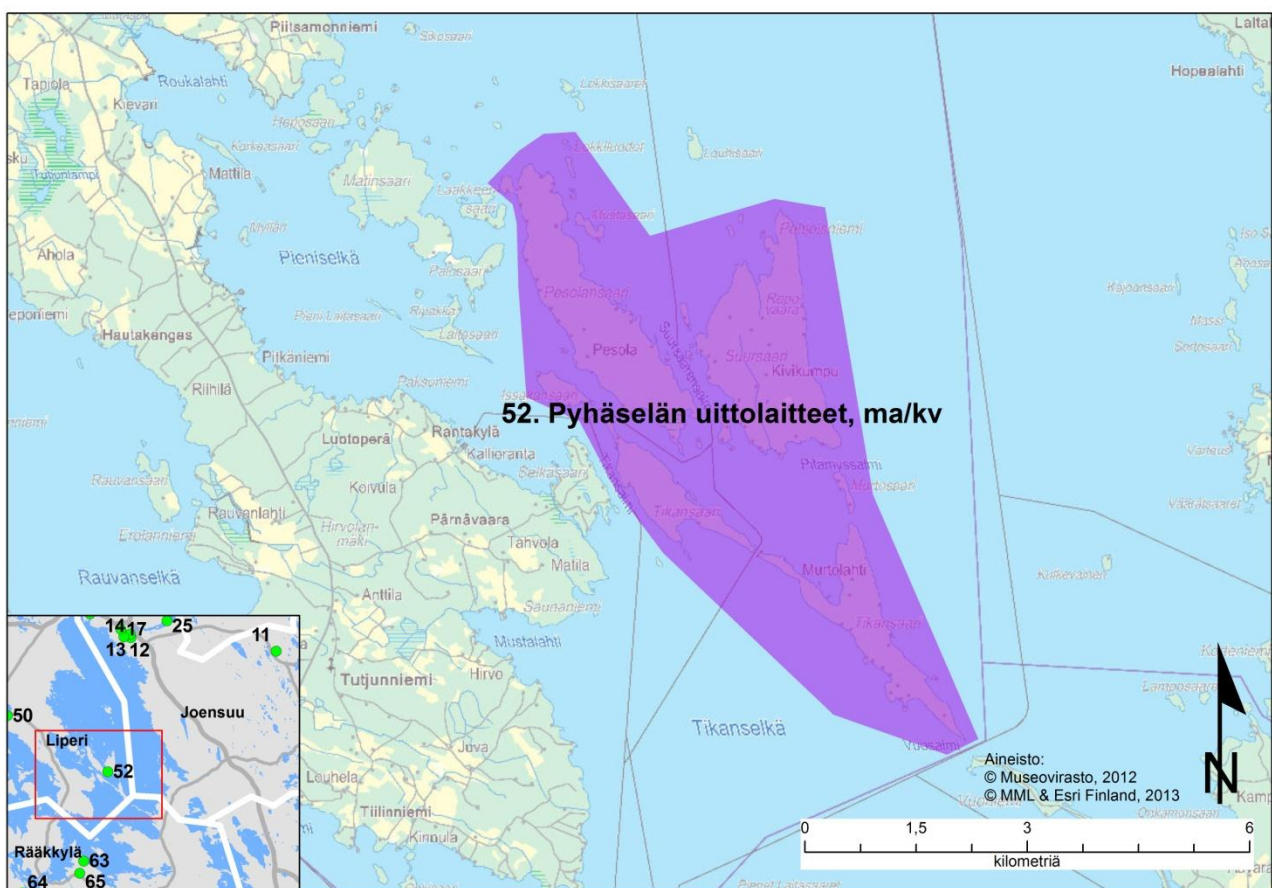
Pyhäselän uittolaitteet (ma/kv nro 52)

KUVAUS: Pyhäselän uittolaitteet edustavat Suomen taloushistorialle tärkeää puunjalostusteollisuuden uitto-toimintaa, joka on uittosäätöjen purkamisen myötä suurimmilta osiltaan kadonnut. Pielisjoki sekä Pyhäselkä ja Orivesi ovat olleet Pohjois-Karjalan tärkein puutavaran nippu-uiton väylä. Uittoon liittyvät laitteet ja rakennukset on suureksi osaksi purettu Pielisjoen alueelta, mutta Pyhäselällä Tikansaaren, Pesolansaaren ja Suursaaren vesillä on säilynyt uittoa ohjaavia laitteita, kiinnikkeitä, varastointi-, niputus- ja lajittelualueita, laitureita sekä uittoon osallistuneiden työntekijöiden asumuksia. Uittoon liittyvistä rakennuksista on jäljellä kuusi työjohtajan- ja miehistökämpää ja yksi venevaja-varasto.

HISTORIA: Uitto Pyhäselällä alkoi irtouittona 1800-luvun loppupuolella ja merkittäväksi uittoväyläksi se muodostui 1870-luvulla. Nippu-uitto alkoi 1890-luvulla. Uittoreitit kulkivat pohjoisesta etelään Pesolansaaren molemmin puolin. Uittomäärät olivat suurimmillaan 1960 - 1970 -luvulla. Uitto työllisti lähipitäjien miehiä, parhaimmillaan Pyhäselän uittotöissä oli jopa 200 miestä. Suuret puutavara-yhtiöt Kaukas, Ahlström, Kymi, Hackman ja Enso-Gutzeit omistivat keskeiset saaret ja pitivät niissä uiton tukikohtia.

KOHTEESEEN SISÄLTYY: muu tuotantorakennus

YMPÄRISTÖN NYKYLUONNE: metsämaisema



Viinijärven rautatieasema (ma/kv nro 53)



Kuva: Viinijärven rautatieasema. Museovirasto/Hannu Vallas.

KUVAUS: Viinijärven rautatieasemalla on monipuolinen ja yhtenäinen rakennuskanta, josta suurin osa on aseman perustamisajalta vuosilta 1926 - 1927. Asemarakennuksen lisäksi Viinijärven rautatieaseman kokonaisuuteen kuuluu kaksoisvahtitupa, tavaramakasiini, vesitorni sekä asuinrakennuksia talousrakennuksineen. Viinijärven risteysaseman kautta on kuljetettu Outokummun kaivosalueen malmi Joensuuhun.

HISTORIA: Eduskunta päätti 1926 normaaliraiteisen radan rakentamisesta Joensuusta Outokummun kuparikaivokselle Kuusjärvelle. Rata kulki Liperin kunnan halki ja sinne rakennettiin neljä asemapaikkaa, joista Viinijärvi oli toinen varsinainen asema. Rata valmistui 1928 ja sitä jatkettiin Varkauden suuntaan juuri ennen sotia 1939, mutta avattiin liikenteelle vasta syksyllä 1940.

KOHTEESEEN SISÄLTYY: liikenteenrakennus

YMPÄRISTÖN NYKYLUONNE: taajama



Maakunnallisesti merkittävät rakennetut kulttuuriympäristöt

Cederbergin huvila (ma/km nro 212), Liperi

Joensuulainen tehtailija Cederberg rakennutti tyttärelleen, joka oli naimisissa pormestari Walleniuksen kanssa, Pirttisaareen Lars Sonckin piirustusten mukaan hirsihuvilan 1904 - 1908. Huvilaan kuuluvat Sonckin suunnitellemat sisustukset ja huonekalut. Jugend tyyliin päärakennuksen lisäksi saareen rakennettiin sauna ja puutarhurin asunto. Saaren luonto muutettiin puistomaiseksi hiekkakäytävineen, kukkaistutuksineen ja keskieurooppalaisine kasveineen. Lähisaariin, jotka oli varattu eri tarkoituksiin, johtivat kaarisillat.

ARVOT: historialliset, rakennushistorialliset, maisemakuvalliset

YMPÄRISTÖN NYKYLUONNE: saaristo

Harjula (ma/km nro 213), ID 426-405-157, Liperin kirkonkylä

Tiilinen, rapattu päärakennus, ”hovi”, 1855 Th. Tolpon rakentama. Koristeellinen kuisti 1998 (Töyrylä). Navetta 1920 (1940, 1980, 1994), kanala 1940 1986), entisen kyläkaupan 1912 osa nykyisin kuivaamona. Pitkä historia. Harvinainen tiilirakenteinen ja rapattu päärakennustyyppi. Sijaitsee kauniilla paikalla kumpareella viljelysmaisemassa kirkonkylän vieressä. Vanha suurtila.

ARVOT: historialliset, rakennushistorialliset, maisemakuvalliset

YMPÄRISTÖN NYKYLUONNE: maaseutu, vesistö



Kirkkoherran virasto (ma/km nro 214), ID 426-410-33, Viinijärventie, Viinijärvi



Ortodoksinen vanha pappila 1880 (1936, 1955). Pihapiirissä liiteri 1950-luvulta, uusi virkatalo 1982. Nykyisin kirkkoherranvirastona. Hieno rehevä ympäristö Taipaleenjoen varressa. Tärkeä osa Viinijärven kylämaisemaa. Sijaitsee vastapäätä ortodoksista kirkkoa tien toisella puolella.

ARVOT: historialliset, rakennushistorialliset, maisemakuvalliset

YMPÄRISTÖN NYKYLUONNE: maaseutu, joki, asuinalue, kirkko

Kytöojan mylly ja silta (ma/km nro 215)



Suurijärven Kytöojan varrella Ruukinpohjan mylly, myllylupa saatu 1911. Pieni, punaiseksi maalattu rakennus, kunnostettu 1970 - 1980-luvuilla museointitarkoituksessa. Vieressä Kytöojan kivinen kaarisilta 1800-luvulta. Kaunis, metsäinen ja hyväkuntoinen kokonaisuus. Sijaitsee aivan maakunnan rajalla.

ARVOT: historialliset, rakennushistorialliset, maisemakuvalliset

YMPÄRISTÖN NYKYLUONNE: oja, metsä, koski

Liperin pikkupappila (ma/km nro 216), ID 426-405-141, Simananniementie 10

Tunnetaan myös nimellä Puustelli. Entinen kappalaisen pappila on aumakattoinen ja empiretyylinen vuosina 1840 - 1841 rakennettu rakennus. Rakennus on ollut yksityisessä omistuksessa vuodesta 1981. Kirkonkylän oikeusvaikutsettomaan osayleiskaavaan (1992) Pikkupappila on osoitettu SR-merkinnällä (rakennuslain 135 §:n nojalla suojeltavia).



Malila (ma/km nro 217), ID 426-409-132, Roukalahti



Asuinrakennus 1930-luvun lopusta, aitta 1800-luvulta, kavinavetta 1914, sauna (entinen väentupa) 1925. Vanhan kantatilan komea pihapiiri tien varressa. Kuuluu Roukalahden maakunnallisesti arvokkaaseen maisema-alueeseen.

ARVOT: historialliset, rakennushistorialliset, maisemakuvalliset

YMPÄRISTÖN NYKYLUONNE: maaseutu, maantie, pihapiiri

Piirola (ma/km nro 218), Viinijärvi

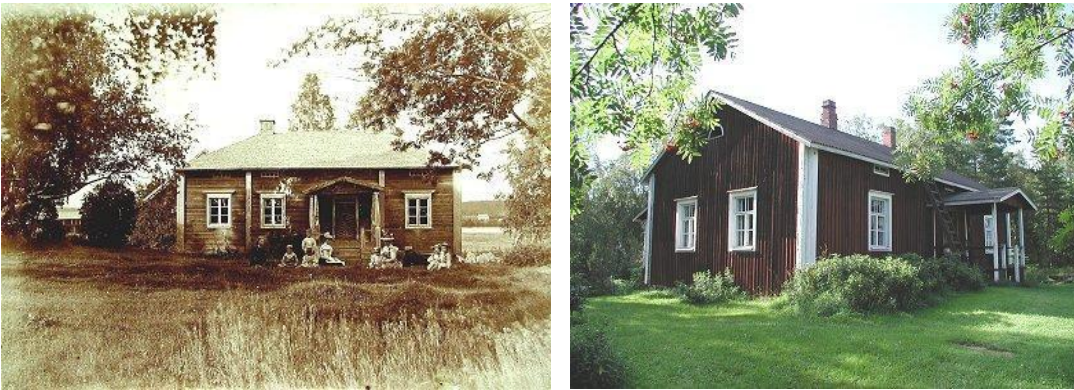


Kauppia Mamantovin talo 1880-luvulta. Kauppa 1940-luvun loppuun asti. Pihapiirissä muonamiesten tupa, aitat, sauna ja makasiini. Erittäin hieno ja historiallinen pihapiiri kauniilla paikalla Taipaleenjoen rannassa. Ortodoksinen kirkko joen vastarannalla.

ARVOT: historialliset, rakennushistorialliset, maisemakuvalliset

YMPÄRISTÖN NYKYLUONNE: joki, maaseutu, asuinalue

Rotila (ma/km nro 219), ID 426-405-189, Riihilahdentie 2, Liperin kirkonkylä



Asuinrakennus 1850 (1870, 1930, 1970), II asuinrakennus 1870 (1935, 1970), aittaliiteri, aitta ja savusauna 1800-luvulta, kellari 1935. Kirkkoherra Europaeuksen virkatalo, alun perin aumakattoinen. Rotilan pihapiirillä on pitkä historia. Pihapiiri sijaitsee kauniilla paikalla Kirkonkylän kupeessa.

ARVOT: historialliset, rakennushistorialliset, maisemakuvalliset

YMPÄRISTÖN NYKYLUONNE: maaseutu, kirkonkylä

Siikakosken alue (ma/km nro 220), ID 426-402-42



Mylly 402-42: Komperossa, Siikakosken hovin entisellä alueella, jäljellä kaksikerroksinen, toimintakykyinen ruismylly. Komperon silta 1834, kylän pesutupa 1950-luvun lopulta ja Komperon kotiseutumuseo tien toisella puolen.

Entisöity 1980- ja 1990-luvuilla pietteetillä. Vieressä vanha savusauna. Kaunis ja historiallinen aluekokonaisuus maanviljelysmaisemassa. Monipuolisia rakenteita ja rakennuksia. Alueella toiminut kutomo- ja värjäämölaitos. Alueella on ollut valtakunnallista arvoa vuonna 1980.

ARVOT: historialliset, rakennushistorialliset, maisemakuvalliset

Taipaleen koulu (ma/km nro 221), ID 426-410-140, Asematie 7, Viinijärvi

Entinen Viinijärven kansakoulu 1897 - 1898, nyt kyläyhdistyksellä. Kyläyhdistys korjaa rakennusta vähillä varoilla.

Muun muassa ikkunoita on ennallistettu. Kookas ja kaunis puurakenteinen koulurakennus 1800-luvun lopulta. Edustaa hyvin aikansa koulurakentamista.

ARVOT: historialliset, rakennushistorialliset

YMPÄRISTÖN NYKYLUONNE: maaseutu, asuinalue, metsikkö



Vanha kunnantalo (ma/km nro 222), 426-405-136, Keskustie 10



Alkuaan Suomalaisen lukuseuran kirjastotalo 1903. Toiminut suojeluskuntatalona, kunnan virastotalona ja valtuuston istuntosalina. Arkistosiipi lisätty. Esimerkki kunnantalorakennuksesta. Sijaitsee kauniisti maisemassa pienellä kalliokumpareella. Kerroksellinen rakennus, jossa sympaattiset, pienet funktionalistiset lisäsiivet. Maankäyttö- ja rakennuslain mukaisesti suojeltu.

ARVOT: historialliset, rakennushistorialliset, maisemakuvalliset

YMPÄRISTÖN NYKYLUONNE: kirkonkylä

Viinijärven valistustalo (ma/km nro 223), Viinijärvi



1870-luvulla rakennettu Söderholmin kauppakartanoksi. Ollut kansakoulu, käräjäpaikka, majatalo, seurantalo. Nyt asuinkäytössä. Erikoisen pitkä hirsirakennus, jolla pitkä historia. Merkittävä maisemallinen tekijä vanhan tien varressa. Sisätilat ovat kärsineet muutoksissa.

ARVOT: historialliset, rakennushistorialliset, maisemakuvalliset

YMPÄRISTÖN NYKYLUONNE: maaseutu, maantie

Ylämyllyn varuskunta-alue (ma/km nro 224), ID 426-405-75, Patteristontie, Paloaukeantie ja Hoprinkalliontie



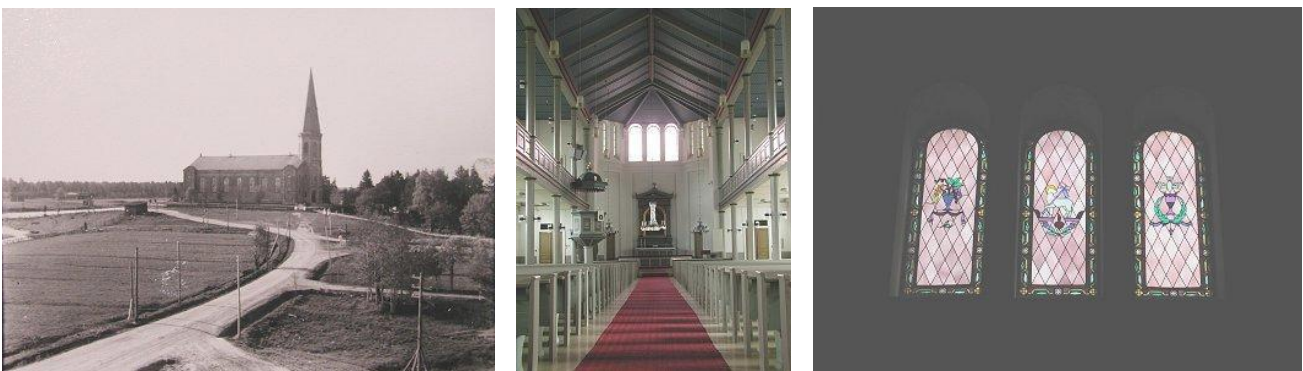
1940-luvun paritalot, kiviset kasarmit 1952 ja 1954, ruokala 1956, varastot 1957, sairaala, sotilaskoti ja lämpökeskus 1960, esikuntakoti 1961, rivitalot 1962, liikuntahalli ja sosiaalirakennus 1970 ym. Tärkeä osa pohjoiskarjalaista puolustusvoimien historiaa. Alueella valtakunnallista kulttuuriarvoa. Asemakaavoituksen myötä alue täydentynyt. Varuskunnan rakennukset säilyneet mutta muuttuneet käytöltään. Paloaukean kenttä nykyisin urheilukenttänä.

ARVOT: historialliset, rakennushistorialliset, maisemakuvalliset

YMPÄRISTÖN NYKYLUONNE: metsä, asuinalue

Rakennussuojelukohteet

Liperin kirkko (sr-1 nro 17), ID 200754



V. 1858 G. T. Chiewitz, pitkäkirkko tiilestä, rakentaja Th. Tolpo. Viides kirkko Kirkkoniemen hautausmaalla. 1929 sisämaalaus: Emil Ruokolaisen koristemaalaukset ja värilliset lyijylasit alttarin yläpuolella (Taidetakomo A. Hakkarainen), Eino Räsäsen veistos saarnatuolin yläpuolella, alttaritaulu B. Godenhjelm, ”Ristiinnaulittu”. Tornissa pieni kirkkomuseo. Kirkko ainutlaatuisen hienolla paikalla pienellä niemenkumpareella Kirkkolahden rannassa. Kauniit ja harmoniset sisätilat.

ARVOT: historialliset, rakennushistorialliset, maisemakuvalliset

YMPÄRISTÖN NYKYLUONNE: kirkonkylä, vesistö

Kivikirkko, päätytornillinen pitkäkirkko. Liperin uusgoottilainen kirkko on peittämättömästä punatiilestä rakennettu tornillinen pitkäkirkko. Runkohuoneen päädyistä erkanevat lyhyet poikkisakarot, jotka toimivat porrashuoneina. Korkea torni on kahdeksankulmainen. Kirkkosali on kolmilaivainen. Sisäkatto on puurakenteinen. Altaritaulu on Berndt Godenhjelmin 1842 maalaama Ristiinnaulittu.

SUOJELU: kirkkolaki

Siikasalmen ent. maatalousoppilaitos/Siikasalmen päärakennus (sr nro 151), ID 201122, Liperin kirkonkylä

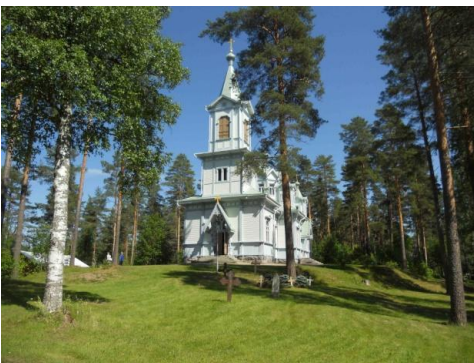


Kuvat: Siikasalmen hovin päärakennus. Museovirasto/Marja-Leena Ikkala.

Maatalousoppilaitoksen päärakennus 1898 uusrenessanssia, SRL valtioneuvoston päätös 13/561/92 suojelu-luokka S2 (julkisivut suojeltava). Ruokala 1934 kolmikerroksinen rakennus. Tärkeä osa pohjoiskarjalaista historiaa. Kauniilla paikalla sijaitseva kerroksellinen ja monipuolinen kouluympäristö.

SUOJELU: rakennussuojelulaki, asetus 480/85

Viinijärven ortodoksinen kirkko (sr-1 nro 18), ID 203332



1906 J. O. Leander Sortavalasta, länsitornillinen pitkäkirkko nikkarijugendia. Korjauksia 1953 - 1954. Yksi kello Konevitsan luostarista. Pohjois-Karjalan toiseksi vanhin ortodoksinen kirkko. Erittäin koristeellinen ja kaunis puukirkko viime vuosisadan alusta. Sijainti kauniin männikköharjanteen päällä nostaa kirkon arvoa entisestään.

ARVOT: historialliset, rakennushistorialliset, maisemakuvalliset

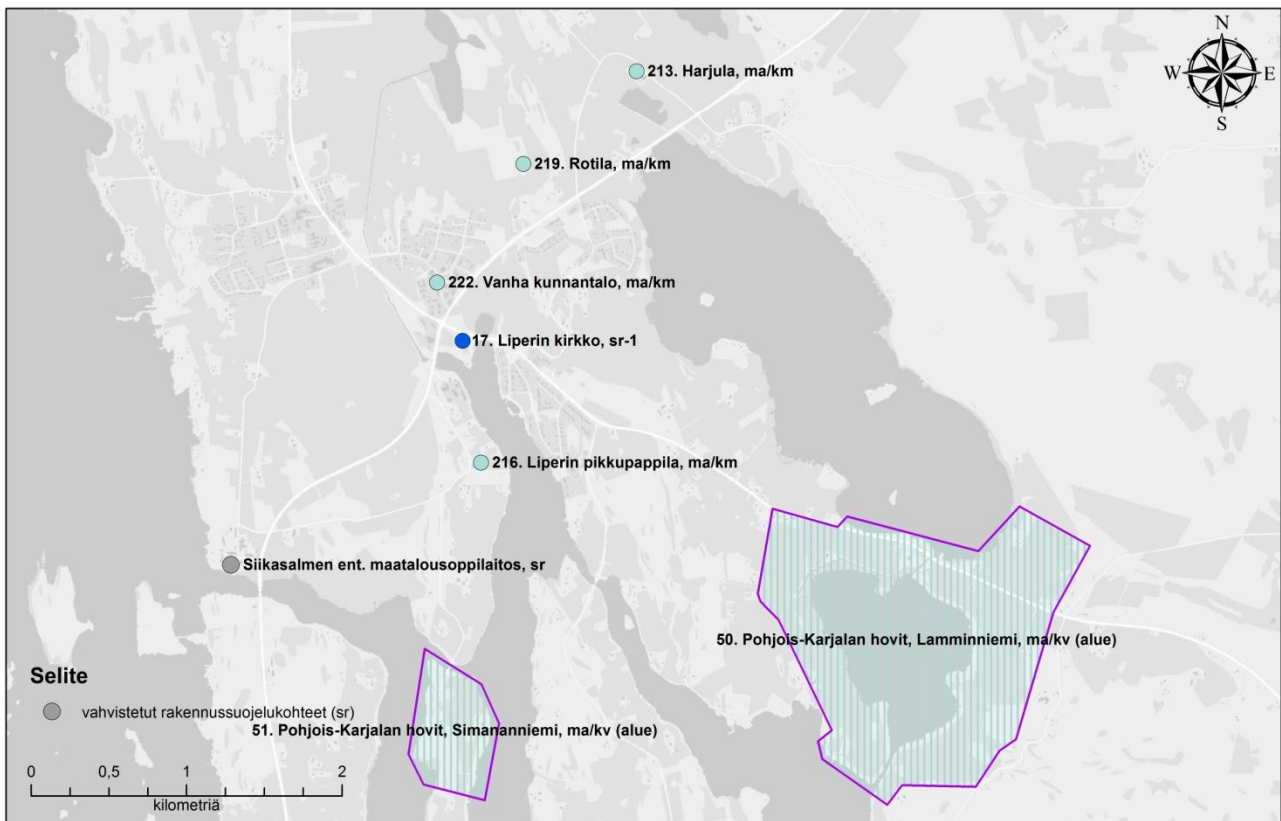
YMPÄRISTÖN NYKYLUONNE: metsikkö, harjanne, asuinalue

SUOJELU: laki ortodoksisesta kirkosta

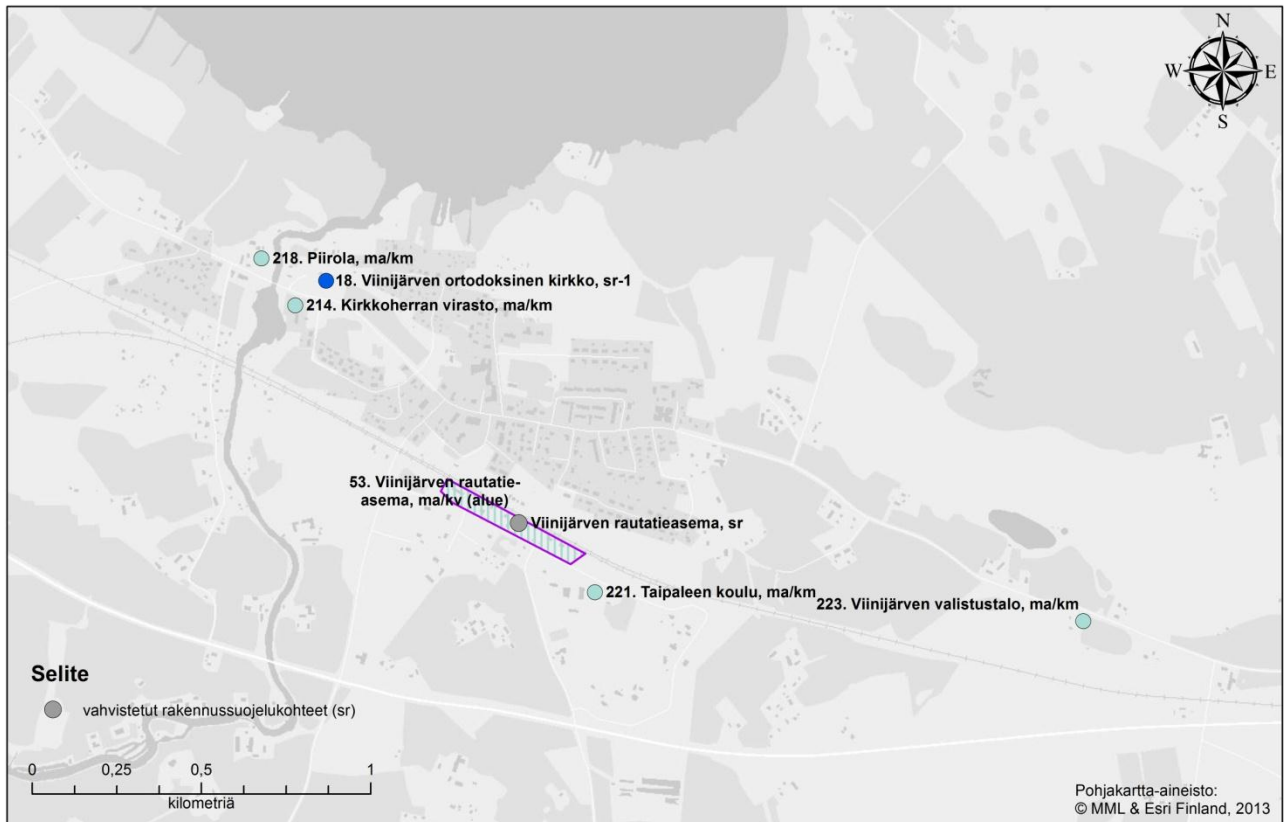
Viinijärven rautatieasema (sr nro 150), ID 200383

Viinijärven asemalla on monipuolinen ja yhtenäinen rakennuskanta vuosilta 1927 - 1939. Outokummun kaivosalueen malmi on kuljetettu Joensuuun Viinijärven aseman kautta. Viinijärven rautatieasemalla on monipuolinen ja yhtenäinen rakennuskanta, josta suurin osa on aseman perustamisajalta vuosilta 1926 - 1927. Asemarakennuksen lisäksi Viinijärven rautatieaseman kokonaisuuteen kuuluu kaksoisvahtitupa, tavaramakasiini, vesitorni sekä asuinrakennuksia talousrakennuksineen. Viinijärven risteusaseman kautta on kuljetettu Outokummun kaivosalueen malmi Joensuuun. Kohde sisältyy RKY-alueeseen Viinijärven rautatieasema (ks. ma/kv-alue nro 53) SUOJELU: rautatiesopimus 1998

Liperin keskustan rakennettu kulttuuriympäristö



Viinijärven keskustan rakennettu kulttuuriympäristö



6.6 Outokumpu

Valtakunnallisesti merkittävät rakennetut kulttuuriympäristöt (RKY 2009)

Outokummun vanha kaivosalue ja Keretin kaivostorni (ma/kv nro 61 ja 254)



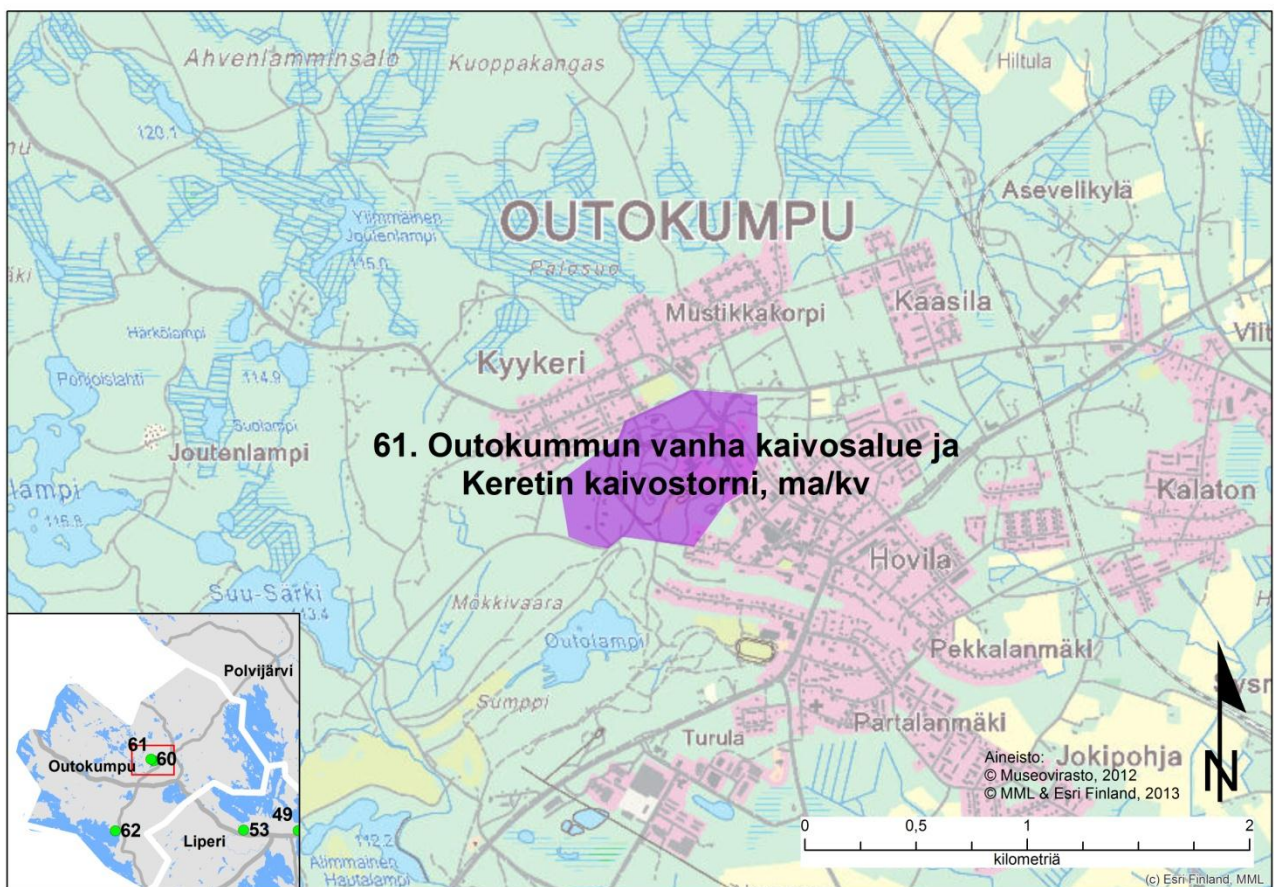
Kuvat: Outokummun vanha kaivosalue ja Keretin kaivostorni. Museovirasto/Soile Tirilä ja Marianne Rautiainen.

KUVAUS: Outokummun vanha kuparikaivosalue on teollisuushistoriallisesti arvokas maamme suurteollisen kaivostoiminnan alkuna. Vanhaan kaivosalueeseen liittyy 1950-luvulla rakennettu Keretin kaivostorni, joka on merkittävä insinöörirakennustekniikan näyte ja toiminut esikuvana muille kaivoksille. Suurin osa Outokummun kaivosalueen nykyisestä rakennuskannasta, mm. vanha kaivostupa, murskaamo ja nostotorni, nostokonehuone ja rikastamo sekä vanha voima-asema ovat kaivoksen suurtuotantokaudelta 1920-luvulta. Useimmat rakennuksista ovat arkkitehti W.G. Palmqvistin suunnittelema. Vanha kaivoskonttori ja sairaala ovat vuodelta 1913 ja uusi konttori vuodelta 1939, kaikki arkkitehti Uno Ullbergin suunnittelema. Kaivos on ollut lähtökohtana sen ympärille kasvaneelle Outokummun taajamalle. Kaivosalueen läheisyydessä on runsaasti työväenasuntoja eri kausilta. Kaivosalueeseen liittyy välittömästi kaivoksen johtajien asuinalue Raivionmäki. Keretinniemiellä on Keretin kaivostorni 1950-luvulta. Kaivostorni on 96 metriä korkea ja se on ollut valmistuessaan Euroopan korkein. Keretin torni on suojeltu rakennussuojelulailla.

HISTORIA: Outokummun kuparimalmi löydettiin 1900-luvun alussa ja varsinainen kaivostoiminta pääsi alkamaan 1913. Suurtuotanto kaivoksessa alkoi vuosina 1927 - 28. Kaivostoiminta lopetettiin 1950-luvulla Vanhan Kaivoksen alueelta. Tuotannon lakattua asteittain vanhalla kaivosalueella avattiin 1982 Outokummun kaivosmuseo, joka toimii W.G. Palmqvistin 1920-luvulla suunnittelemissa kaivosmiesten henkilöstötiloissa eli kaivostuvassa. Kivinen portaali oli sisäänkäynti kaivoskäytävään, "kymppitunneliin", joten kaivostupa oli yhteydessä kaivoksen keskuskuiluun. Outokummun pitkulaisen malmisuonen päälle rakennettiin 1930- ja 1950-luvuilla kaksi muutakin kaivostornia, Mökkivaara ja Keretti. Toiminta Keretin kaivoksessa lakkasi 1989.

KOHTEESEEN SISÄLTYY: kaivos, museo, työväen asuintalo

YMPÄRISTÖN NYKYLUONNE: kaupunki



Maakunnallisesti merkittävät rakennetut kulttuuriympäristöt

Abessiinia (ma/km nro 246), ID 309-406-145, Joensuunkatu 9

Mustikkakorvessa 1935 - 1936 virkailijantalo, Palmqvist. Yksikerroksinen kahden perheen talo. Kaunis ja linjakas 1930-luvun asuinrakennus. Säilynyt alkuperäisessä asussaan.

ARVOT: historialliset, rakennushistorialliset, maisemakuvalliset
YMPÄRISTÖN NYKYLUONNE: vanha kaivos, kaupunki, metsikkö



Italia (ma/km nro 247), ID 309-406-146, Joensuunkatu 9

Virkailijantalo 1936, Mustikkakorvessa, Palmqvist. Yksikerroksinen kahden perheen talo, korotettu 1950-luvulla. Ollut alkujaan samanlainen kuin viereinen Abessiinia. Kerroksellinen 1930- ja 1950-lukujen ilmeen säilyttänyt asuintalo. Kaunis puutarha.

ARVOT: historialliset, rakennushistorialliset, maisemakuvalliset
YMPÄRISTÖN NYKYLUONNE: vanha kaivos, kaupunki, metsikkö



Kummunkadun liikerakennukset (ma/km nro 248)

Kummunk. 13 (ID 309-406-296): 1950 posti, 3-kerroksinen, rapattu. **Kummunk. 22 (ID 309-406-298):** 1950, rapattu kaksikerroksinen liikerakennus, entinen pankkitalo. **Kummunk. 24 - 26 (ID 309-406-304):** 1955 huoltoasema- ja liikerakennus, tiilifunkista, seurojentalo, joskin vuokrattu PKKY:lle. **Kummunk. 3 (ID 309-406-299):** rapattua funkista, kaksikerroksinen liikerrakennus 1957, elokuvateatteri Marita. **Kummunk. 5 (ID 309-406-300):** rapattu kaksikerroksinen liikerakennus 1952. **Kummunk. 16 A - B (ID 309-406-301):** kauppa 1948, muutoksia tekeillä alaosaan. **Kummunk. 14 (ID 309-406-302):** kaksikerroksinen liikerakennus 1950, baari. Rakennukset liittyvät 1950-luvun voimakkaaseen julkisen rakentamisen aikakauteen Outokummussa.
ARVOT: historialliset, rakennushistorialliset, maisemakuvalliset
YMPÄRISTÖN NYKYLUONNE: kaupunki, keskusta



Kyykerin entinen yleinen sauna (ma/km nro 249)

Yläsauna, W. G. Palmqvist, 1930-luvun lopulta. Osin kaksikerroksinen, rapattu. Rakennus edustaa klassismia. Sijaitsee Kyykerin urheilukentän päässä. Ollut koulukäytössä, mutta tällä hetkellä käyttämätön. Harvinainen rakennustyyppi. Koomeaa klassismia. Liittyy kaivoksen toimintaan ja työväen asuinalueeseen.

ARVOT: historialliset, rakennushistorialliset, maisemakuvalliset

YMPÄRISTÖN NYKYLUONNE: vanha kaivos, kaupunki



Kyykerin työväenasunnot (ma/km nro 60)

(kortteli Kyykerinkatu - Tehtaankatu - Hartikkalankatu - Tanssikatu) **Kyykerinkadun kohteet ID 309-406-160 - 309-406-163:** Nrot 7 (163) ja 13 (162) suurikokoisia, konttoristien kahden perheen taloja 1937 - 1939. Nrot 17 (161) ja 24 (160) pienempiä kahden perheen työväenasuntoja 1937 - 1939, tyypillistä päätyjen pienet ruutu- ja kaari-ikkunat. Pihapiireissä tyypipiirrosten mukaan tehdyt ulkorakennukset. **Tehtaankadun kohteet ID 309-406-164 – 309-406-170:** 1930-luvun työväen asuintalot muodostavat kokonaisuuden. Samoja tyyppiä

kuin Kyykerinkadulla. Nrot 13, 15, 18 ja 20. Liittyy kaivoksen toimintaan. Eri aikakausien tyyppitaloja, kaunis ja vehreän puistomainen ympäristö kumpareisella alueella vanhan kaivoksen kupeessa.

ARVOT: historialliset, rakennushistorialliset, maisemakuvalliset

YMPÄRISTÖN NYKYLUONNE: vanha kaivos, kaupunki



Lähtevä (ma/km nro 250), 309-408-1, Kuminvaarantie 60, Lähtevä



Asuinrakennus 1800-luvulta, jatkettu 1914, savottalaisten kortteeri. Pihapiirissä kaksi aittaa ja mylly 1800-luvulta, uittoränni 1951, pato, kuivaamo 1950-luvulta ja kaivoksen työntekijöiden moottoripyörävarasto 1940-luvulta.

Ollut kättilön paikkana ja myös kouluna 1945 jälkeen. Kaunis vanha pihapiiri pienen puron varrella järven rannassa. Erikoinen ja monivivahteinen historia.

ARVOT: historialliset, rakennushistorialliset, maisemakuvalliset

YMPÄRISTÖN NYKYLUONNE: järvi, metsä, puro

Muurajan kartano (ma/km nro 251), ID 309-406-268, Suvisrannantie 15 a, Suvisranta



Entinen kunnalliskoti n. 1915 - 1920 Axel Mörne (268). Tila ja rakennukset kunnalle 1909. Tilan entinen päärakennus Ukkotupa (269) ja pitkä hirsiaitta (270) 1900-luvun alusta. Pihapiirissä myös ennen 1920 rakennettu tiilinen navettarakennus, sittemmin lampola (271). Tallirakennus ja funkistyylinen saunarakennus sementtitiilestä 1950 - 1960 -luvulta (272). Pärekköinen huussirakennus vuodelta 1917 (273). Lisäksi pehtoorin entinen asunto. Alue nykyisin yksityisomistuksessa. Hieno kokonaisuus. Kookas hirsinen päärakennus ja paljon eri-ikäisiä piharakennuksia. Sijaitsee kauniissa maalaismaisemassa Sysmäjärven läheisyydessä.

ARVOT: historialliset, rakennushistorialliset, maisemakuvalliset

YMPÄRISTÖN NYKYLUONNE: maaseutu

Outokummun kaupungintalo (ma/km nro 252)

V. 1955, Hovilankadun ja Kummunkadun risteyksessä. Edustaa 1950-luvun virastotaloarkkitehtuuria. Liittyy 1950-luvun voimakkaaseen julkisen rakentamisen aikakauteen Outokummussa.

Alkuperäinen asu, myös sisätiloissa.

ARVOT: historialliset, rakennushistorialliset, maisemakuvalliset

YMPÄRISTÖN NYKYLUONNE: kaupunki, keskusta



Outokummun Pyhän Hengen kirkko (ma/km nro 253)

Rakennusvuosi: 1954

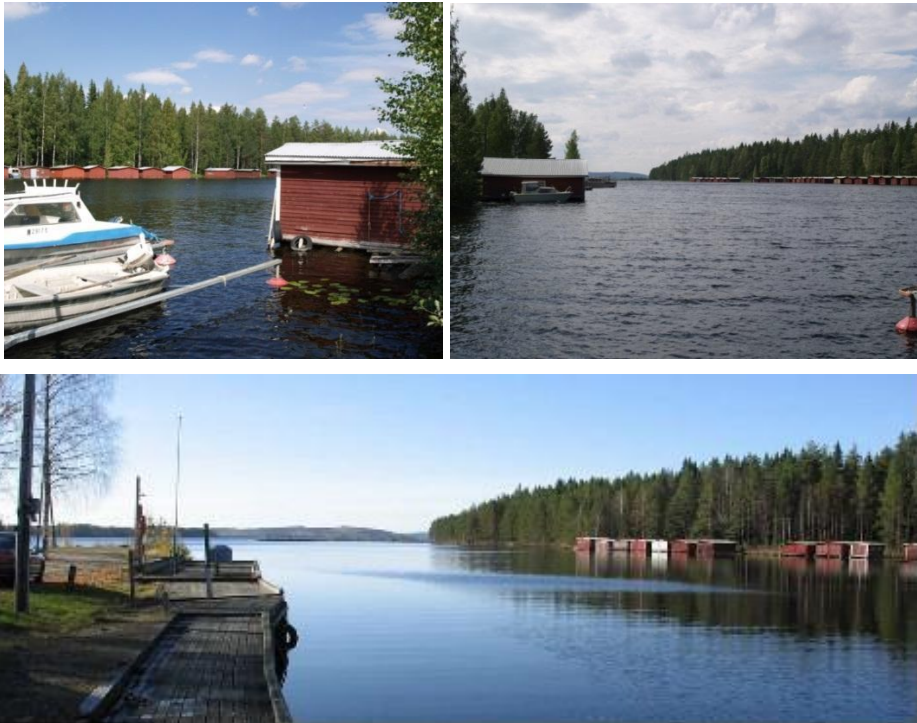
Suunnitellut: rakennusmestari Uuno Korhonen

Pyhitetty: Pyhälle Hengelle

Praasniekka: 2. helluntaipäivänä



Pitkälähti (ma/km nro 62), ID 309-403-327, Maljasalmi



Pitkälähden venevajat: Toistasataa venevajaa rivissä Pitkälähden rannalla, vanhimmat 1930 - 1940 -luvulta. Ainutlaatuinen paikka. Pitkälähden aseman perustalle on 1980-luvulla tehty rantaan kahvilarakennus (328). Harvinainen alue maakunnassa. Liittyy Outokummun kaivoksen historiaan. Suojaisa lahdelma Juojärvellä.

ARVOT: historialliset, rakennushistorialliset, maisemakuvalliset

YMPÄRISTÖN NYKYLUONNE: metsä, järvi

Yläpihan alue (ma/km nro 255)

Punainen tupa (SR, ID 309-406-221): vanhan Kaasisen tilan päärakennus, vuosisadan vaihteesta, verstaas- ja asuinrakennus. **Pehtorin talo (ID 309-406-220):** puinen asuinrakennus 1930-luvulta. Pihapiirissä 1930-luvun **navetta (ID 309-406-222)**, **viljamakasiini (ID 309-406-223)** tiilestä ja **puutarhurin asuinrakennus (ID 309-406-224)** 1930-luvulta, klassistinen vuoraa-maton tiilirakennus, ollut taimimyymälänä. Alueella säilynyt **Joen-suunkatu 26:ssa (ID 309-406-219)** kahden perheen talo 1930-luvun lopulta. Rakennukset nykyisin

yksityisomistuksessa. Yläpihan tila huolehti yhtiön työntekijöiden muonituksesta. Nykyisin tila sijaitsee asuin-alueen keskellä.

ARVOT: historialliset, rakennushistorialliset, maisemakuvalliset

YMPÄRISTÖN NYKYLUONNE: kaupunki



Rakennussuojelukohteet

Keretin kaivostorni (sr nro 155), ID 305980

Kohde sisältyy RKY-alueeseen Outokummun vanha kaivosalue ja Keretin kaivostorni (ks. ma/kv-alue nro 61 ja 254).

SUOJELU: rakennussuojelulaki

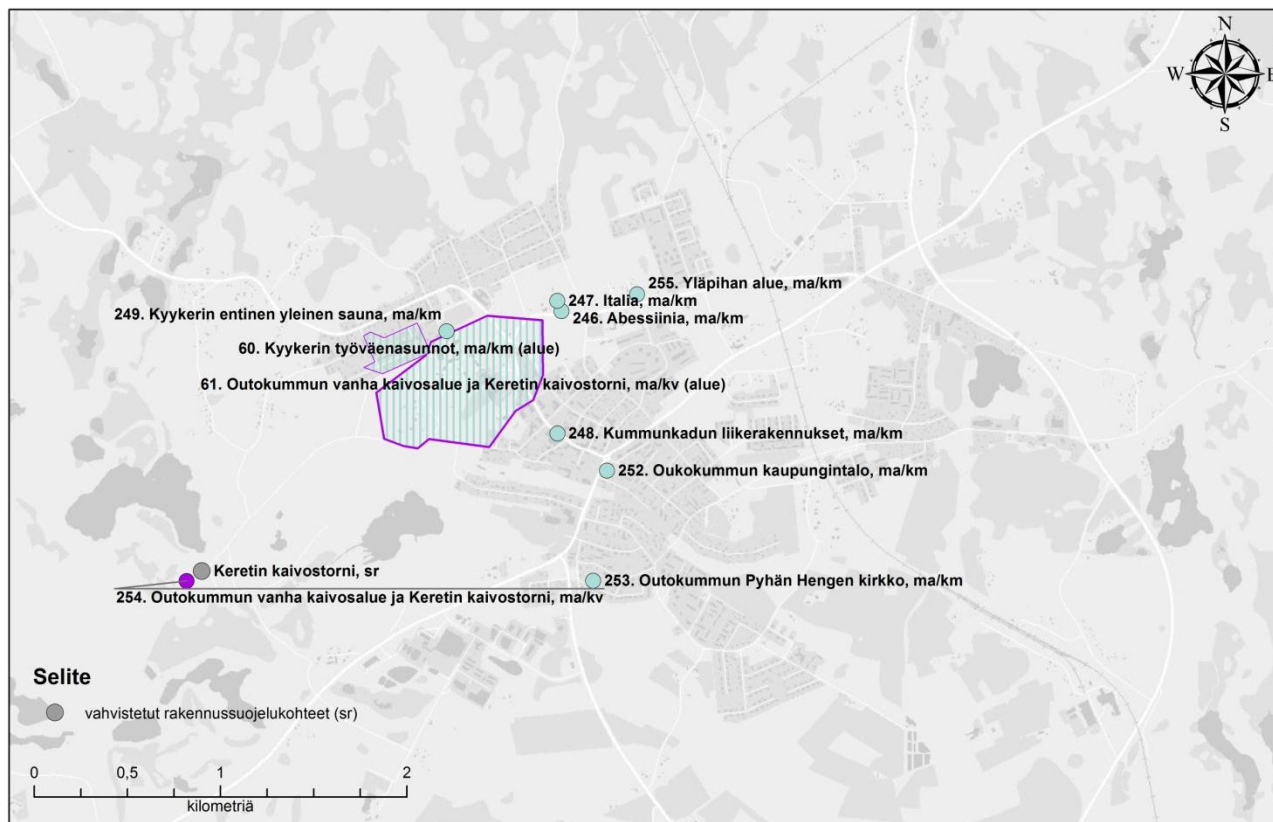
Kuusjärven kirkko (sr-1 nro 20), ID 200751, Outokumpu

Puukirkko, päätytornillinen pitkäkirkko. Outokummun Kuusjärven uusgoottilainen puukirkko on muodoltaan päätytornillinen pitkäkirkko. Satulakattoiseen runkokuoneeseen liittyy poikkilaiva ja kuoripäädysssä sakaristo. Kirkkosalin kattaa puinen taitekatto. Alttaritaulu on Eino Härkösen Ristiinnaulittu vuodelta 1914.

SUOJELU: kirkkolaki



Outokummun keskustan rakennettu kulttuuriympäristö



6.7 Polvijärvi

Maakunnallisesti merkittävät rakennetut kulttuuriympäristöt

Kiikkukankaan metsäkämppä (ma/km nro 256), ID 607-407-247, Pyörökankaantie



Metsähallituksen metsä- ja uittotyöväen asunto 1956. Käytössä metsästysmajana. Sijaitsee Juuan rajalla Martonvaaran ja Teerivaaran välillä. Tyypillinen metsäkämppä-esimerkki. Sisätilat ja julkisivut säilyneet alkuperäisasussaan.

ARVOT: historialliset, rakennushistorialliset

YMPÄRISTÖN NYKYLUONNE: erämaa, metsä, suo

Kirkkoherran pappila (ma/km nro 257), ID 607-414-87, Pappilantie, kirkonkylä

V. 1900, rakennettu Lampelan kartanon piirustuksien mukaan mutta pienempänä, uusrenessanssia ja sveitsiläistyylisiä koristeita. Nykyisin kirkkoherran virastona. Riviaitta pihalla. Hyvä esimerkki 1800 - 1900 -lukujen vaihteen pappilarakentamisesta.

ARVOT: historialliset, rakennushistorialliset, maisemakuvalliset

YMPÄRISTÖN NYKYLUONNE: kirkonkylä



Lampela (ma/km nro 258), ID 607-414-115, Joensuuntie 70, Sola

Uusrenessanssityylinen asuinrakennus 1890, alkuperäiset kakluunit. Pihapiirissä kuusia ja pitkä aittarakennus. Erityisen komea ja kookas uusrenessanssityylin asuinrakennus ja pihapiiri. Kunnan ainoa "kartano". Valtiopäivämies Antti Varis asunut talossa.

ARVOT: historialliset, rakennushistorialliset, maisemakuvalliset

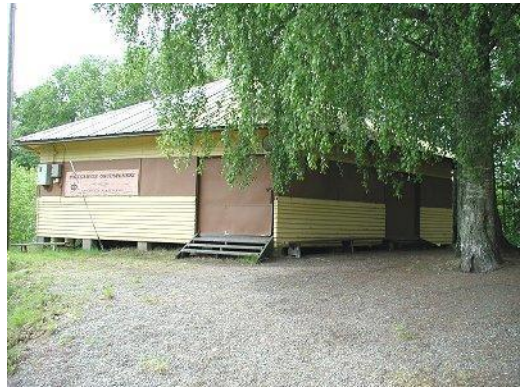
YMPÄRISTÖN NYKYLUONNE: metsä, pihapiiri, maaseutu, maantie



Martonvaaran tanssilava (ma/km nro 259), ID 607-407-224, Ruvaslahti

V. 1954 rakennettu kylän entisen työväentalon hirsistä, seudulla yhä suosittu tanssipaiikka. Tyypillinen aikakautensa tanssilava. Rakennuksen arvoa lisää maisemallinen sijainti sekä rakennuksen historia ja nykyinen yhä jatkuva alkuperäinen käyttö.

ARVOT: historialliset, rakennushistorialliset, maisemakuvalliset
YMPÄRISTÖN NYKYLUONNE: maaseutu, kaukomaisema, kylä



Saharila (ma/km nro 260), ID 607-414-161, Lamminniementie 11, Sotkuma



Asuinrakennus 1911 (1960, 1999), aitta 1815, riihi 1886, navetta, kellari, 2 konehallia 1950-luvun jälkeen. Hyvin pidetty perinteinen maatilan pihapiiri. Komea tupa. Kuuluu maakunnallisesti arvokkaaseen Sotkuman kylämaisemaan. Paikalla on ollut Sotkuman ortodoksinen kyläkalmisto 1600- ja 1700-luvuilla.

ARVOT: historialliset, rakennushistorialliset, maisemakuvalliset
YMPÄRISTÖN NYKYLUONNE: pihapiiri, maaseutu, järvi

Seppälä (ma/km nro 261), ID 607-413-117, Kaavintie 165, Saarivaara



Hieno pihapiiri, T-ikkunainen, lautavuorattu asuinrakennus 1913 - 1914 Pohjois-Karjalan maanviljelysseuran mallipiirustukset, korjauksia 1938 ja 1976. Osuuskassa talon toisessa päässä 1930-luvulta vuoteen 1947, toinen pääty tuolloin majatalona. Harmaassa pihapiirissä myös osin kivirakenteinen talli-, navetta- ja maitojuonerakennus ja luhtiaitta 1914 sekä mylly 1938(?). Edustava maalaispihapiiri aikansa rakentamistavasta. Rakennushistoriallista ja historiallista arvoa mallipiirustusten mukaan tehdyllä päärakennuksella. Vehreä ympäristö. Talossa asunut valtiopäivämies Heikki Soininen.

ARVOT: historialliset, rakennushistorialliset, maisemakuvalliset

YMPÄRISTÖN NYKYLUONNE: maaseutu, pihapiiri, maantie

Sotkuman Pyhän profeetta Elian tsasouna (ma/km nro 262)

Rakennusvuosi: 1916

Pyhitetty: Pyhän profeetta Elian muistolle

Praasniekka: heinäkuun 20. päivänä



Ylä-Hyvärilä (ma/km nro 263), ID 607-414-254, Kuorevaarantie 105, Kuorevaara



Kerroksellisen pihapiirin rakennusten vanhimmat osat ovat 1800-luvulta ja 1900-luvun alkuvuosikymmeniltä. Pihapiiriin on istutettu erikoisia puulajeja 70 vuotta sitten. Kaunis pihapiiri, jossa kookkaita vanhoja rakennuksia. Pihaan johtaa kuusikujanne.

ARVOT: historialliset, rakennushistorialliset, maisemakuvalliset

YMPÄRISTÖN NYKYLUONNE: pihapiiri, maaseutu

Rakennussuojelukohteet

Polvijärven kirkko (sr-1 nro 21), ID 200764

Suunnittelija arkkitehti: Ferdinand Öhman

Valmistumisvuosi: 1881

Rakennusmateriaali: puu

Alttaritaulu: vuodelta 1882, maalannut taiteilija S.A. Keinänen

Puukirkko, päätytornillinen pitkäkirkko. Polvijärven puukirkko on muodoltaan päätytornillinen pitkäkirkko, jonka satulakattoisesta runkokuoneesta erkanee ristivartinen poikkilaiva. Kirkko on uudistettu nykyasuunsa 1950-luvulla. Sisäseinien maalaukset ovat 1950-luvulta ja Lauri Välkkeen käsialaa.

SUOJELU: kirkkolaki



Polvijärven ortodoksinen kirkko (sr-1 nro 22), ID 203333

V. 1913 - 1914, suunnittelija Ivan Kanninen, pyhitetty Pyhän Johannes Kastajan muistolle. Ulkoasussa jugend-vaikutteita. Runkokohoneen yllä sipulikupoliin päättyvä torni, 8-kulmainen länsitorni. Runsas koristelutoitus. Todella hieno ja koristeellinen ortodoksinen kirkko. Sijaitsee pienellä kumpareella kirkonkylän kupeessa.

ARVOT: historialliset, rakennushistorialliset, maisemakuvalliset

YMPÄRISTÖN NYKYLUONNE: kirkonkylä, metsikkö

Kuva: Museovirasto/Laura Tuominen

SUOJELU: laki ortodoksisesta kirkosta



Polvijärven keskustan rakennettu kulttuuriympäristö



7 Keski-Karjala

7.1. Kitee

Valtakunnallisesti merkittävät rakennetut kulttuuriympäristöt (RKY 2009)

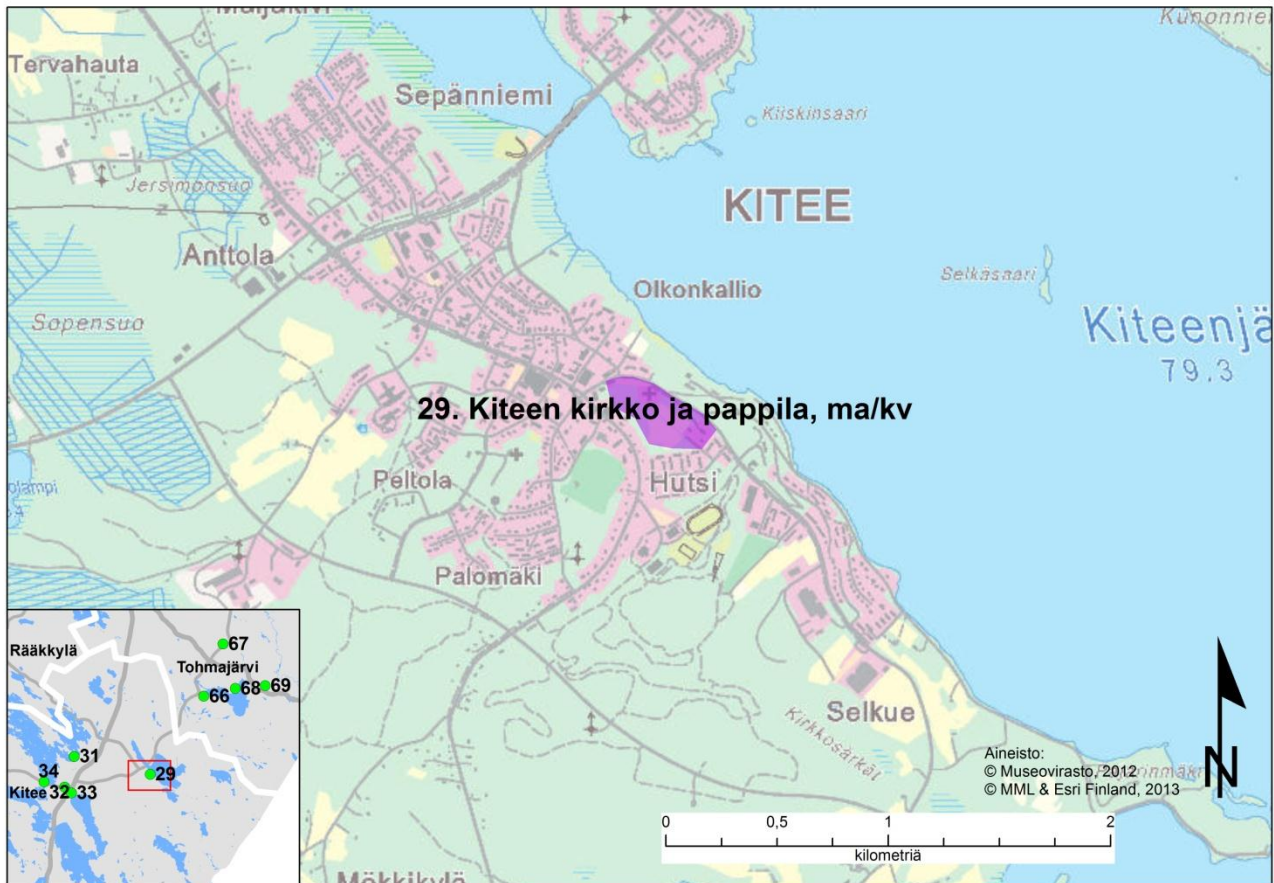
Kiteen kirkko ja pappila (ma/kv nro 29), Kitee

KUVAUS: Kiteen kirkko ja pappila muodostavat pitäjän kirkollisen keskuksen mäelle muun asutuksen yläpuolelle. Korkeatorninen Kiteen kirkko on näyttävä esimerkki luonnonkiven käytöstä julkisivumateriaalina 1800-luvulla. Kiteen luonnonkivikirkon ikkuna- ja oviaukot on muurattu punatiilestä samoin kattolista ja muut koristeaiheet. Kirkonmäellä on kolme seurakunnan vanhinta hautausmaata, kansalaissodan ja viime sotien sankarihaudat muistomerkkeineen sekä Karjalan merkkimiehen, Puhoksen ja Möhkön ruukkien ja monien sahojen omistajan ja Suomen ensimmäisen höyrylaivan valmistajan Nils Ludvig Arppen hauta. Kirkon vieressä on empiretyylinen Iso Pappila eli kirkkoherranpappila hyvin säilyneine pihapiireineen. Pappilaa ympäröineistä avoimista pelloista on säilynyt peltoaukea sen ja kirkon välillä.

HISTORIA: Kiteen emäseurakunta muodostettiin Stolbovan rauhan jälkeen 1631 ja kirkonpaikaksi tuli Kiteenjärven ranta jo 1660-luvulla. Nykyinen ja järjestyksessään seurakunnan neljäs kirkko valmistui arkkitehti F. A. Sjöströmin 1878 laatimien piirustusten mukaan syksyllä 1890. Rakennustyötä hidasti ensin seurakunnan kiistely kirkon materiaalista ja sitten viimeistelyä vailla olleen kirkon palaminen. Kiteen kirkkoherranpappila siirrettiin kirkon lähelle Suorlahdesta 1730-luvulla. Vanhalle paikalle valmistui uusi päärakennus 1839. 1800-luvulla mitaan sitä laajennettiin ja pihapiiriin rakennettiin myös talousrakennuksia.

KOHTEESEEN SISÄLTYY: kirkko, pappila

YMPÄRISTÖN NYKYLUONNE: kirkonkylä



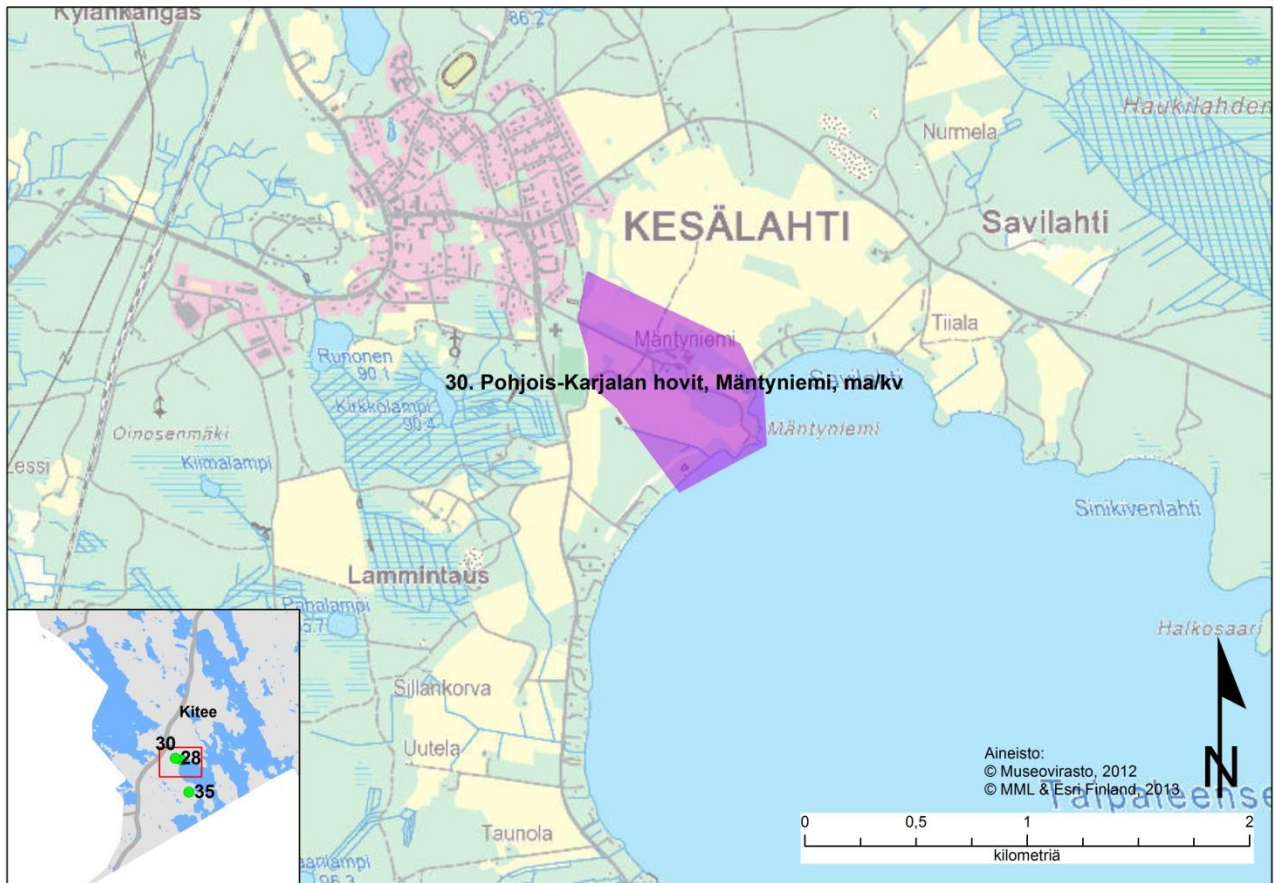
Pohjois-Karjalan hovit; Mäntyniemi (ma/kv nro 30), Kesälahti

KUVAUS: Pohjois-Karjalan hovit ovat historiallisesti merkittäviä kruunun virkamiesten hallinto- ja asuinpaikkoja sekä paikallisen kulttuurimaiseman rakentajia. Pohjois-Karjalassa ei ole ollut varsinaista kartanolaitosta, mutta virkamiessäätyläisten rakentamia hoveja voi verrata arkkitehtuuriltaan rintamaiden kartanorakennuksiin. Kesälahden Mäntyniemen hovin 1760-luvulta peräisin oleva asuinrakennus on ollut alun perin hovin sivurakennus. Hovi oli tuolloin kontrahtirovasti Molanderin omistuksessa.

HISTORIA: Ruotsi-Suomeen Stolbovan rauhassa 1617 liitetyn Käkisalmen läänin hallinnolliset olot muuttuivat 1651, kun kruunu jakoi syrjäisen maakunnan pitäjiä läänityksinä ansioituneille henkilöille. Hovit olivat läänitys- ja rälssialueiden hallinnon virkamiesten, tuomareiden ja voutien asuin- ja hallintopaikoikseen rakentamia ja rintamaiden kartanoihin verrattavia. Ne säilyivät hallinnollisina keskuksina, vaikka kruunun läänityksiä peruutettiin 1680-luvun isossa reduktiossa.

KOHTEESEEN SISÄLTYY: kartano, puisto, talousrakennus

YMPÄRISTÖN NYKYLUONNE: agraarimaisema



Pohjois-Karjalan hovit; Suorlahti (ma/kv nro 31), Kitee

KUVAUS: Pohjois-Karjalan hovit ovat historiallisesti merkittäviä kruunun virkamiesten hallinto- ja asuinpaikkoja sekä paikallisen kulttuurimaiseman rakentajia. Pohjois-Karjalassa ei ole ollut varsinaista kartanolaitosta, mutta virkamiessäätyläisten rakentamia hoveja voi verrata arkkitehtuuriltaan rintamaiden kartanorakennuksiin. Kiteen Suorlahden hovi sijaitsee Oriveden tuntumassa. Sen pihapiiri muodostuu päärakennuksesta ja joukosta erilaisista maatalouteen liittyneistä rakennuksista. Suorlahteen liittyy Orpolan tila osana Puhoksen aluetta. Kesälahden Mäntyniemen hovin 1760-luvulta peräisin oleva asuinrakennus on ollut alunperin hovin sivurakennus. Hovi oli tuolloin kontrahtirovasti Molanderin omistuksessa.

HISTORIA: Ruotsi-Suomeen Stolbovan rauhassa 1617 liitetyn Käkisalmen läänin hallinnolliset olot muuttuivat 1651, kun kruunu jakoi syrjäisen maakunnan pitäjiä läänityksinä ansioituneille henkilöille. Hovit olivat läänitys- ja rälssialueiden hallinnon virkamiesten, tuomareiden ja voutien asuin- ja hallintopaikoikseen rakentamia ja rintamaiden kartanoihin verrattavia. Ne säilyivät hallinnollisina keskuksina, vaikka kruunun läänityksiä peruutettiin 1680-luvun isossa reduktiossa. Kiteen Suorlahti oli 1600-luvulla Flemingien voutien virkatalo ja 1720-luvulla Simo Affleckin (Simo Hurtan) omistuksessa. Orpola oli puolestaan Puhoksen tehtailijan Nils Ludvig Arppen syntymäkoti.

KOHTEESEEN SISÄLTYY: kartano, puisto, talusrakennus

YMPÄRISTÖN NYKYLUONNE: agraarimaisema

Puhoksen historiallinen teollisuusympäristö (ma/kv nro 32, 33 ja 34), Koivikon hovi ja lehtikuusimetsä, Kitee



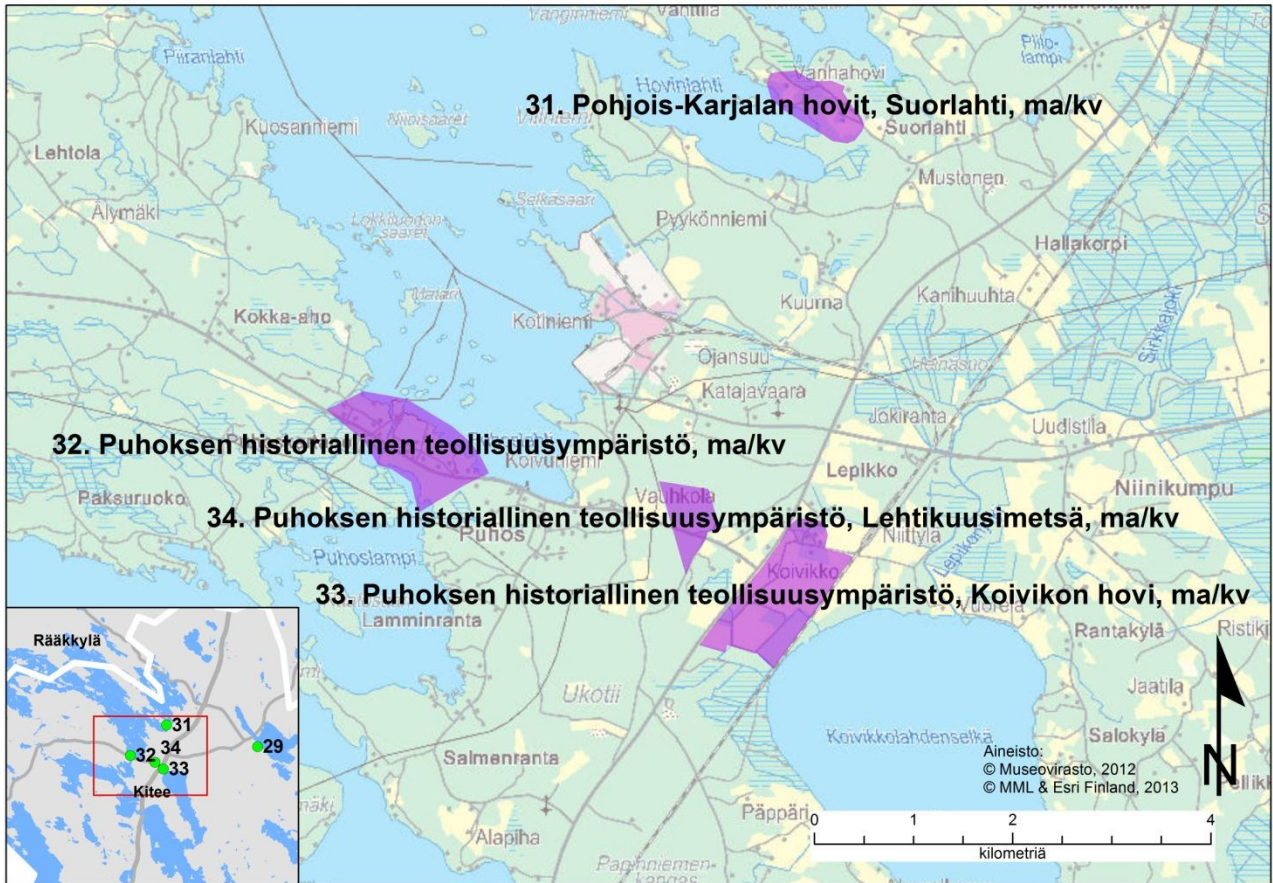
Kuvat: Puhoksen historiallinen teollisuusympäristö. Museovirasto/Marja-Leena Ikkala.

KUVAUS: Puhoslahden ja Puhoslammen välisellä kannaksella oleva Puhoksen historiallinen teollisuusympäristö on merkittävä varhaisen teollistumiskauden ympäristö. Puhoksenkoski, joka on yksi Pyhäjärven vanhoista lasku-uomista, on Kiteen vanhimpia myllynpaikkoja. Sahan ja ruukin tuotantorakennuksia ei Puhoksen alueella ole säilynyt, mutta sahan jäänteitä ja kiviperustuksia on jäljellä jokihaarojen välissä. Muutoin rakennuskanta on monipuolista ja historiallisesti kerroksista. Puhoksenkosken partaalla on mylly sekä voimalaitos. Noin 800 metrin mittaisen kosken laidat on kivetty voima- ja uittokanavaksi. Kosken suulla toimivalla tukkien lasku- ja säilytyspaikalla on terva-aitta 1800-luvulta ja paja. Puhoksen vanhinta rakennuskantaa on kosken länsipuolella Majatalontien varrella sijaitseva Koskela, jonka 1800-luvulla rakennettu päärakennus on ollut Puhoksen hovin työväen asunto. Entinen Puhoksen yläkoulu on alun perin ruukin tilaan kuulunut rakennus 1800-luvulta. Hovin päärakennuksista toinen on palanut 1860-luvulla ja toinen purettu. Kartanoiden lehmuspuisto ja tiilinauetta ovat säilyneet. Ns. Mustosen kanavana tunnettu kaivanto on muistona yrityksestä kanavoita Pyhäjärven ja Oriveden välinen kannas puutavaran uittoa varten. Kaivanto on linjattu Laukkalansuon kautta. Kanavointiyritys on yksi maakunnan varhaisimpia yhdessä Utran kanavan kanssa (ks. erillinen kohde Utran kanava ja historiallinen teollisuusalue). Ruukinpatruuna Nils Ludvig Arppen istuttama Puhoksen lehtikuusipuisto on Suomen suurin. Metsä on istutettu 1842 - 1844 laivanrakennustarpeiksi. Puistometsä on metsäntutkimuslaitoksen hoidossa. Lehtikuusimetsän ja valtatie itäpuolella, Ätäskön rannalla on Puhoksen ruukkiin liittyvä, Arppen perustama Koivikon hovi ympäröivine viljelymaisemineen. Hovin 1850-luvulla rakennettua päärakennusta on jatkettu 1899 ja 1914. Se on nykyisin Kiteen maatalousoppilaitoksen ja koulutilan käytössä. HISTORIA: Puhoksen kannakselle syntyi

kyläasutusta vasta 1600-luvulla. Koskeen rakennettiin jo varhain mylly, jonka lisäksi paikalla toimi myös kalastamo. Puhos kuului Suorlahden hoville, ja myydessään Suorlahden kruununvouti Andersin piti Puhoksen myllyn itsellään. Puhos myytiin 1770 nimismies Erik Andersinille, jolta omistus siirtyi edelleen kruununvouti Gabriel Walleniukselle. Puhoksen teollinen perinne ulottuu vuoteen 1774, jolloin Walleniuksen perustama saha aloitti toimintansa. Vuoden 1778 kuninkaallisella päätöksellä taattiin Karjalalle lupa sahatavaran vientiin Venäjälle. 1780 - 1790 -luvulla Savon ja Karjalan osuus Ruotsin puoleisen Suomen sahatavaran tuotannosta oli kolmasosa tai jopa puolet. Puhoksen sahan hankinta-alue käsitti paitsi Pyhäjärven ympäristön myös lähimmät Oriveden kylät. Saha sijaitsi alimman kosken länsirannalla ja mylly sitä vastapäätä vähän ylempänä. Ensimmäinen sahauskausi jatkui Kustaan sotaan 1788 - 1790, eikä sahaa rakennettu uudelleen kuin vasta 1800-luvun alussa. Puhos oli 1800-luvun alussa teollisuusmies Nils Ludvig Arppen hoidossa, ja tuolloin saha kehittyi yhdeksi maan suurimmista. Telakkatoiminta käynnistyi Oriveden puoleisella rannalla 1829. Maamme ensimmäinen höyrylaiva, sisävesiliikenteeseen ja sahatavaran lauttaukseen tarkoitettu Ilmarinen, valmistui siellä 1833. Aiemmalle sahakirjurin talon paikalle nousi Arppen aikana Puhoksen hovi puistoineen ja kosken rannalle muitakin rakennuksia. Arpeen rakennuttama Koivikon kartano valmistui 1840, ja Koivikosta kehittyi maatalouden mallitila. Kartanorakennus sijaitsi lähempänä Ätäsköä kuin nykyinen tilan päärakennus. Puhoskoski perattiin 1829 - 1839. Sahatavaran kuljettamiseksi kannaksen yli järvestä toiseen Arppe rakennutti 1843 kannaksen poikki hevosvetoisen rautatien. Kosken vieressä kulkeneet kiskot olivat ensimmäiset laatuaan Suomessa. 1800-luvun loppupuolella Puhoksen omistanut suurliikemies A.J. Mustonen rakennutti Puhoksenkosken äärelle konepajan, valimon ja telakan 1875. Puhoksen kannaksen lävistävän ns. Mustosen kanavan rakentaminen aloitettiin 1876 tuotantolaitoksen kuljetusyhteyksien parantamiseksi. Kanavan rakennustyöt keskeytyivät jo seuraavana vuonna sahan omistajan kuolemaan, mutta kanavointia Orivedeltä Puhoksen ja Pyhäjärven kautta Laatokalle suunniteltiin vielä 1900-luvun alussa. Puhoksen konepaja toimi vuoteen 1893 asti ja saha vuoteen 1900. Jo Arppen kaudella kosken länsipuolella oli harjoitettu laajaa karjataloutta, ja teollisen toiminnan loputtua Puhoksella jatkui maatalous. 1900-luvun alkupuolella Puhoksenkosken voimaa käytettiin myllyn ja sähkölaitoksen toimintaan, ja Pohjois-Karjalan Sähkö Oy:n voimalaitos rakennettiin 1958 - 1959. Arppen aikainen saha purettiin 1961.

KOHTEESEEN SISÄLTYY: kanava, muinaisjäännös, muu teollisuusrakennus, mylly, puisto

YMPÄRISTÖN NYKYLUONNE: kulttuurimaisema



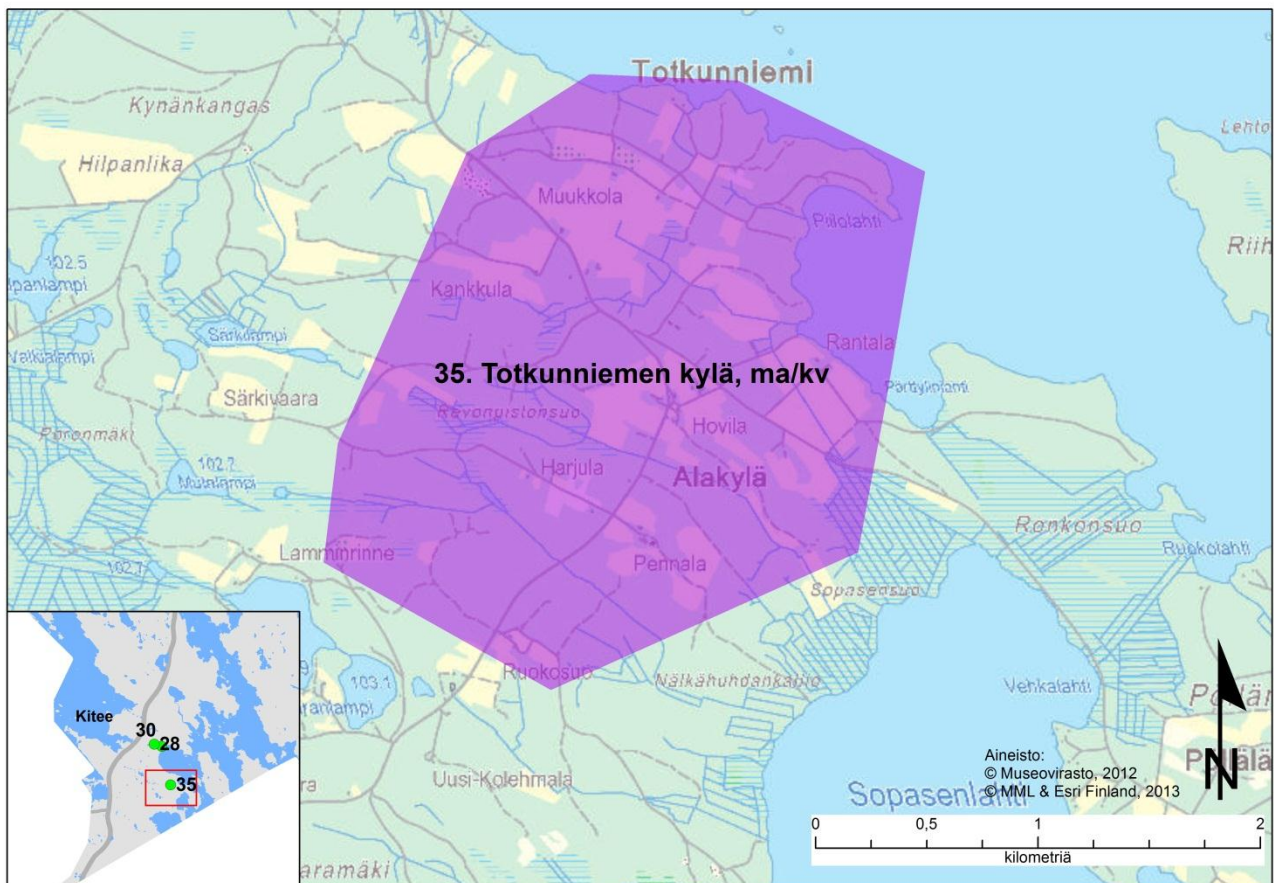
Totkunniemen kylä (ma/kv nro 35), Kesälahti

KUVAUS: Totkunniemi on maisemallisesti ja rakennuskannaltaan yhtenäinen, maakunnan vanhimpiin lukeutuva kylä, jossa kylärakenteen ja tiestön sekä puukujanteiden ansiosta on säilynyt Laatokan-Karjalan piirteitä. Totkunniemen kylä sijaitsee Pyhäjärven Taipaleenselän lounaisrannalla. Kylää halkoo vanha maantie. Kylän rakennukset, joissa on useita arvokkaita ja eheitä pihapiirejä aina 1700-luvulta alkaen, erityisesti 1800-luvulta, ovat sijoittuneet rantaselänteelle. Laatokan-Karjalan maisematyyppiin kuuluva rehevä kasvillisuus antaa kylälle poikkeuksellisen ilmeen. Kylän neljässä tilaryhmittymässä sijaitsevat mm. Mäki-Tervolan 1700-luvulta periytyvä rakennuskanta, Muukkolan vanha kantatila, Aholan Tervolasta lohkottu maatila, Pennalan 1764 alkaen samalla suvulla ollut tila ja Hovinmäki, Totkunniemen kylän vanhin asuinpaikka. Totkunniemi on valtakunnallisesti arvokas maisema-alue.

HISTORIA: Laatokan-Karjalan vaikutuspiiriin kuuluneen Totkunniemen kylä sai ensimmäiset asukkaansa 1400-luvulla. Asutus ja viljelykset levittäytyivät moreeniharjanteista muodostuville Pyhäjärven rantakumpareille useammassa osassa, ja kylässä voi erottaa useampia talorykelmiä.

KOHTEESEEN SISÄLTYY: koulu, kylä, pihapiiri, tie

YMPÄRISTÖN NYKYLUONNE: kulttuurimaisema



Maakunnallisesti merkittävät rakennetut kulttuuriympäristöt

Elsa (ma/km nro 156), ID 248-401-116, Ratsumestarintie 11, Kesälahti

Entinen kunnalliskoti. Elsa on rakennustaiteellisesti merkittävä jugendista vaikutteita saanut 1900-luvun alun julkinen rakennus. Se on rakennettu 1910 rakennusmestari Otto Savolaisen piirustusten mukaan. Elsa toimi vaivaistalona 1910 - 1952. Talven 1911 pakkas aikana salissa pidettiin jumalanpalveluksia. Sen jälkeen tiloissa ollut koulutoimintaa, kunnan päiväkerho, käsityökeskus, tekstiilialan yritys Kitikati ja näyttely- ja kesämyymälätoiminta ja se on ollut yksityisasuntona.



Herrala (ma/km nro 157), ID 260-408-44, Rantatie 45, Kitee

Alkuperäisenä säilynyt pihapiiri, joka on maisemallisesti keskeisellä paikalla. Pihapiirissä on säilynyt paljon vanhaa rakennuskantaa: päärakennus 1919, navetta, talli, lato 1914, aitta kärryliiteri 1923, sikala, käymälä 1930, savusauna 1800-luku, kellari 191 (puuosa), tupa, riihi 1800-luku ja lato 1800-luku. Herrala on yksi Kiteen vanhimpia tiloja. Pohjois-Karjalan kihlakunnan kruununvouti Erik Andersin asui tilalla isovihan jälkeen 1700-luvulla. Herrala sijaitsee valtakunnallisesti arvokkaalla Kiteenlahden maisema-alueella.



Invala (ma/km nro 158), ID 260-408-35, Leipurintie 2 ja 4, Kitee

Tunnetaan myös Matkahuollon kahvilana. Rakennus valmistui 1953 Autoasema-nimisenä Kiteen sotainvalidien rakennuttamana. Suunnittelijana toimi Reino Alhainen. Rakennus edustaa funktionalistista tyyliä. Seuraava vaihe eli itäpääty valmistui 1956, kolmannen osan laajennuksesta vastasi Arvo Taskinen 1968.



Karhula (ma/km nro 159), Haarajärventie 13, Kitee

Tunnetaan myös Hirvosen hovina. Keskeinen osa maakunnallisesti arvokasta Haarajärven-Ruppovaaran kylämaisemaa. Arkkitehtonisesti hieno päärakennus on vuodelta 1903.



Kesälahden kirkolliset kohteet sekä museo ja makasiini (ma/km nro 28), Kesälahti

- **Kellotapuli, ID 248-401-105, Taipaleentie 9**

Kellotapuli on Kesälahden vanhimpia rakennuksia. Vanhimman osan lienee rakentanut Matti Petrell jo 1770. Kirkko oli silloin lähellä nykyistä kirkkoherran virastoa. Nykyinen ulkonäkö viittaa kuitenkin tapulin siirtoaikaan eli 1830-lukuun.



- **Kirkko ja hautausmaa, ID 248-401-134 ja 248-401-104, Taipaleentie 9**

Niilo ja Aili Pulkan suunnittelema vaaleankeltaiseksi rapattu, betonitiilinen kirkko on rakennettu vuonna 1950. Kirkko on suorakaiteen muotoinen pitkäkirkko, jonka kuori-päädyssä on ulkoneva, matala siipirakennus. Uusi seurakuntasali on rakennettu vuonna 1991. Rakennus edustaa 1940- ja 1950-luvuilla yleiseksi muodostunutta sotien jälkeistä kirkkotyyppiä. Kirkkotarhassa on edellisen, vuonna 1941 palaneen kirkon muistokivi, vuoden 1918 sodan sankaripatsas ja Heikki Häiväojan vuonna 1964 suunnittelema talvi- ja jatkosodan sankarivainajien muistomerkki. Kirkon eteläpuolella sijaitsee kellotapuli ja Mäntyniemen ja Totkunniemen tien välisellä mäntykankaalla sijaitseva hautausmaa. Hautausmaa, sen laajennus ja ruumishuone ovat 1800-luvulta. Hautausmaata ympäröi 1800-luvun lopulla rakennettu kiviaita.

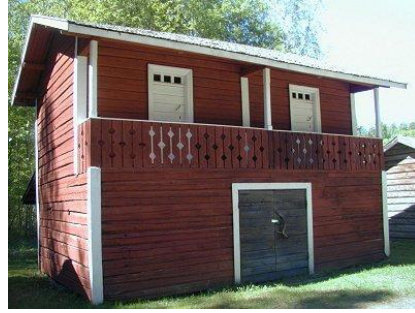
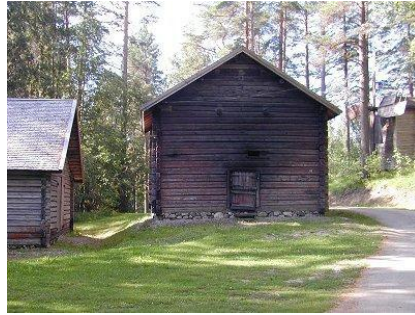
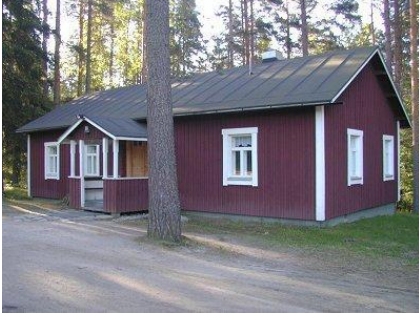


- **Ala-Pappila, ID 248-401-133, Kirkkotie 11**

Ala-Pappila rakennettiin vuonna 1949 entisen pappilan paikalle. Rakennusmateriaalina käytettiin Savilahden tiilitehtaan tiiliä. Pappila on vuosikymmenen vaihteen henkeä edustava tiilirunkoinen, vaaleaksi rapattu, aumakattoinen rakennus. Läheisyydessä on vanhan pappilan rakennuksia: viereisellä museoalueella sijaitsevat riihi on alkuperäisellä paikallaan, pappilan navetta, jonka yläosa on kunnostettu tulipalon jälkeen ja kaksi aittaa Kirkkolampea ympäröivän metsikön reunassa.



- **Kotiseutumuseo**



Museoalueen vanhin rakennus on Sorsansaaresta siirretty v. 1725 rakennettu Haverisen suvun savutupa. Museoalueella on pappilan entisen riihen lisäksi myllytupa, viisi erilaista aittaa, kolmiosainen luhti, paja, lato, tullimylly ja sauna. Museoalueen läheisyydessä, Ala-Pappilan entisessä puistossa on ensimmäisten 1600- ja 1700-luvulla rakennettujen kirkkojen ja kellotapulin alkuperäiset sijaintipaikat. Vanhalla hautausmaalla museoalueen läheisyydessä on Molanderin suvun suku hauta ja museon pihassa Unto Kupiaisen muistomerkki vuodelta 1984.

- **Makasiini, ID 248-401-23, Makasiinitie 2**

Kesälahden jyväsäätiön lainajvästökseksi rakennuttama makasiini on rakennettu noin vuonna 1850. Makasiini toimi lainajvästönä 1940-luvulle asti, viljakuivaamona 1950 - 1960 -luvuilla, osuuskaupan apulantavarastona ja kriisipalvelun kirpputorina vuodesta 1988 lähtien. Kesälahden kunnan omistama rakennus on tällä hetkellä tyhjillään.



Koti-Ilmola (ma/km nro 160), ID 260-408-34, Savikontie 15, Kitee

Vanha kunnantalo. Koti-Ilmola on alkuaan vuonna 1934 rakennettu Kiteen kunnantaloksi. Sen suunnitteli Onni Lajunen Pohjois-Karjalan maanviljelysseuran rakennustoimistosta. Se edustaa 1930-luvun klassismia.



Kotiniemi (ma/km nro 161), ID 260-421-101, Teollisuustie 27, Kitee

1930-luvun klassismia edustava talo on rakennettu puutarhanharjoittelutilan päärakennukseksi. Sen suunnitteli Toivo Paatela 1931. Nykyisin rakennuksessa on satamatoimisto.



Kyllikin pihapiiri (ma/km nro 162), ID 248-401-150, Norotie 3, Kesälahti

Rakennettiin alun perin myllärin mökiksi 1880-luvulla, oli sittemmin kotiseutuneuvos Kyllikki Paajasen koti. Pihapiirissä on 1900-luvun alkupuolelta oleva aitta, leikkimökki 1920-luvulta, 1960-luvulla rakennettu sauna- ja varastorakennus sekä 1980-luvulla rakennettu asuinrakennus, joka toimii nykyisin Kesälahti-Seura ry:n kotiseututalona.



Kästekonen (ma/km nro 163), ID 260-423-2, Ilmarisentie 5, Kitee

Välttimäen koulu, entinen Marttala. Kiteen Marttat teettivät rakennuksen vuosina 1931 - 1932 Kiteen käsityökouluksi; naiskotiteollisuus-kouluksi. Edustaa 1930-luvun klassismia.



Lepokumpu (ma/km nro 164), ID 248-408-113, Väärämäentie 212, Kesälahti

Kirkollinen rakennus, jolla on erikoinen historia. Edustaa 1940 - 1950 -luvun arkkitehtuuria. On alun perin rakennettu yhdistämällä kolmesta tai neljästä sotilasparakista kirkonkylään väliaikaiseksi kirkoksi 1943. Siirretty nykyiselle paikalle 1955. Alttaritaulu Alexandra Frosterus Sältin "Kristuksen Taivaaseen Astuminen", joka on siirretty Villalan kyläkirkkoon Sakkolan kirkosta nykyisen rajan takaa.



Meijeri (ma/km nro 165), ID 260-408-33, vanha osuusmeijeri alueineen, Meijeritie 1, Kitee

Kiteen osuusmeijeri, jonka ideoijana toimi Aksel Brander. Nykyään Idän maito oy:n omistama. Vaikka alue on tärkeä kokonaisuutena, niin nousevat keskeisimmiksi rakennuksiksi tai rakennelmiksi vanha meijeri, mylly, savupiippu ja muuntaja. Vanha meijeri on rakennettu Otto Savolaisen suunnitelmien mukaan 1907. Rakennus on toteutettu kansallisromanttiseen tyyliin. Meijerin ruismyllyn laajennuksesta on osoituksena itäisellä julkisivulla vuosilukumerkintä 1928. Nykyinen mylly rakennettiin 1944. Sitä jatkettiin ruismyllyllä 1950. Seuraavan kerran tehtiin jatko-osa 1980. V.1942 rakennettiin kaksikerroksinen voimalaitos meijerin alapuolelle. Rakennuksesta on jäljellä vielä vanha höyrykone ja savupiippu.



Paloasema (ma/km 166), ID 260-408-36, Kappelintie 1, Kitee

Tunnetaan myös nimellä Palopuisto. Vuodelta 1950 (suunnittelija Hyvärinen Kalervo) oleva paloasema muodostaa Invalan kanssa kokonaisuuden. Uudempi autotalli sopia kokonaisuuteen hyvin.



Puhoksen kartanon vanha navetta (ma/km nro 167), Kartanontie 2, Kitee

Navetta sijaitsee valtakunnallisesti merkittävällä rakennetulla kulttuuriympäristöalueella (RKY2009), Puhoksen historiallinen teollisuusympäristö. Vuonna 1928 rakennettu 40 lehmän navetta oli osa Puhoksen kartanoa. Se on ainoa rakennus mikä on jäljellä Puhoksen kartanosta.



Rantalan koulu (ma/km nro 168), ID 260-423-256, Koulutie 3 F ja Opintie 7, Kitee

Kokonaisuuteen kuuluu nykyinen Rantalan alakoulu ja sen entinen asuinrakennus, jossa toimii nykyään Välttimäen erityiskoulu. Kiteen vanhin ja samalla suurin kirkonkylän kansakoulu aloitti toimintansa v.1863. Keskusrakennustoimisto Oy:n Arkkitehti Hämäläinen teki uuden koulun piirustukset v.1953. Rakennus käsittää seitsemän luokkahuonetta, kaksi eritysluokkaa, voimistelu- ja juhlasalin, kerho- huoneen, opettajainhuoneen, kantakirjaston, vahtimestarin asunnon ja koulukeittolan sekä ajanmukaisen opetuskeittiön. Harjannostajaisia vietettiin rakennuksella 15.05.1954. On nykyään osa Arppen koulua. Samaan kokonaisuuteen kuuluu alun perin opettajien asunnoiksi rakennettu asuinrakennus, jossa toimii nykyään erityiskoulu.



Romola (ma/km nro 169), 260-423-1, Kiteentie 15, Kitee

Tunnetaan myös nimellä Pikku pappila. Romolan tilalla on ollut kap-palaisen virkatalo jo 1700- ja 1800- lukujen vaihteessa. Pääraken-nus on valmistunut vuosien 1856 - 57 aikana. Tyylliltään se on ta-lonpoikais-empireä.



Saiho (ma/km nro 170), ID 260-404-73, Heinoniementie 27, Kitee

Kohteella on huomattava kulttuurihistoriallinen ja rakennushistorialli-nen arvo. Tilalla on mm. rakennustaiteellisesti harvinainen 1955 rakennettu tallirakennus.



Savikko (ma/km, nro 171), 248-401-177, Rantatie 1, Kesälahti

Savikko on yhtenäinen, alkuperäisenä pysynyt pihapiiri. Päärakennus ja vanhimmat ulkorakennukset ovat vuodelta 1912, aitta, navetta/talli, sauna, riihi, kellari 1910 ja uudempi navetta/talli 1930.



Savikon kartano (ma/km nro 172), Savikontie 37, Kitee

Tunnetaan myös nimellä Savikon Kankkunen. Rakennus on keskeinen osa maakunnallisesti arvokasta Savikon kylämaisemaa ja sen kulttuurihistoriaa. Historia liittyy Kankkusten sukuun ja vieressä olevaan Kiteen meijeriin. Päärakennus on rakennettu 1896. Talo on saanut Pohjois-Karjalan ensimmäisen rakennusperintöpalkinnon Arvotalo 2005. Savikon kartano sijaitsee valtakunnallisesti arvokkaalla Kiteenlahden maisema-alueella.



Savikon maakauppa (ma/km nro 173), ID 260-408-148, Savikontie 39, Kitee

Tunnetaan myös nimellä Pekkala. Harvinainen kohde, joka on osa arvokasta Kiteenlahden, Savikon valtakunnallisesti arvokasta maisema-alueetta. Kauppa on kuulunut läheiseen Savikon Kankkusen suurtilaan. Kaupan toiminta on alkanut vuonna 1875. Kaupparakennus on rakennettu 1900 (remontti 1987.) Savikon kauppa, kartano ja meijeri sekä lähistöllä olevat muut vanhat (inventoimattomat kohteet) kuten Vaara yhdessä Kiteenlahden maiseman kanssa muodostavat ainutlaatuisen kokonaisuuden.



Sovintola (ma/km nro 174), ID 248-401-24, Pyhäjärventie 9, Kesälahti

Entinen kansakoulu. Vanha osa rakennettiin 1895, laajennusosa 1947. Vaikka rakennusten välissä on viisikymmentä vuotta, niin ne muodostavat yhtenäisen kokonaisuuden. Vanha ja uudempi osa on yhdistetty toisiinsa kauniisti katetulla terassilla käytävällä, nk. sovinonsillalla.



Wilskan talo (ma/km nro 175), ID 248-401-130, Kesälahdentie 38, Kesälahti

Rakennuksessa oli kauppakartano ja kauppiaan asunto 1800-luvun lopulta 1930-luvun alkuun. Siinä on ollut kirkonkylän ensimmäinen puhelinkeskus 1910-luvulla, lääkärin vastaanotto, Kesälahden Osuuskassa sekä nimismiehen kanslia ja asunto. Pihapiirissä on lisäksi 1902 makasiiniksi rakennettu nykyinen aitta/autotalli ja 1900-luvulla rakennettu sauna.



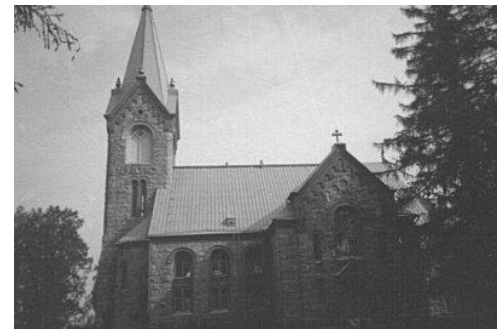
Rakennussuojelukohteet

Kesälahden tapuli (sr-1 nro 12), ID 200699, Kesälahti

Puurakenteisen, kaksinivelisen tapulin alempi kerros on neljä- ja kellokerros kahdeksankulmainen. Kohde sisältyy Kesälahden kirkolliset kohteet sekä museo ja makasiini -alueeseen (ks. ma/km-alue nro 28).
SUOJELU: kirkkolaki

Kiteen kirkko (sr-1 nro 13), ID 200700, Kitee

Kivikirkko. Mäellä asutuksen yläpuolella sijaitseva Kiteen kirkko on ehkä näyttävin esimerkki luonnonkiven varhaisesta käytöstä 1800-luvun puolivälin jälkeen. Korkeatorninen kirkko on rakennettu harmaasta lohkotusta kivistä. Ovi- ja ikkuna-aukkojen kehysmuuraukset, kattolista ja dekoraatiot ovat punatiilestä. Kirkonmäellä on myös kolme seurakunnan vanhinta hautausmaata, kansalaissodan ja viime sotien sankarihaudat muistomerkkeineen sekä Karjalan merkkimiehen, monien sahojen ja tehtaiden omistajan, Nils Ludvig Arppen hauta. Kirkon vieressä on empiretyylinen Iso Pappila eli kirkkoherranpappila pihapiireineen. Kohde sisältyy RKY-alueeseen Kiteen kirkko ja pappila (ks. ma/kv-alue nro 29).
SUOJELU: kirkkolaki.



Kiteen maatalousoppilaitos ja koulutila (sr nro 140), ID 260-417-88, Kitee

Kiteen koulutila ja Koivikon päärakennus. Rakennusaika 1850-luku, 1899, 1914. Erityispiirteet poikkipääty, frontonit, ruokakello katolla, myös 2. kerroksessa veranta. Kohde sisältyy RKY-alueeseen Puhoksen historiallinen teollisuusympäristö, Koivikon hovi (ks. ma/kv-alue nro 33).

SUOJELU: Museovirasto/rakennushallitus varjelu



Entinen Kiteen Osuuskaupan liikerakennus/Kiteen Osuuskaupan funktionaalinen rakennus (sr nro 139), ID 202011, Kitee

V. 1939. Talo edustaa puhdasta funktionaalista tyyliä, on rakennustaiteellisesti arvokas. Taloa kutsutaan funkistaloksi. Länsipuolen päädyssä keskellä puolipyöreä porrasuloke, rakennuksessa lippakotokset ja ns. nauhaikkunoita.

SUOJELU: rakennussuojelulaki



Mäntyniemen hovi (sr nro 138), Kesälahti

Kohde sisältyy RKY-alueeseen Pohjois-Karjalan hovit; Mäntyniemi (ks. ma/kv-alue nro 30)

SUOJELU: rakennettu kulttuuriympäristö, Museovirasto ja ympäristöministeriö 1993, Museoviraston VARA-tietokannan luonnos 2001, Pohjois-Karjalan seutukaava I vaihe, 30/1979.

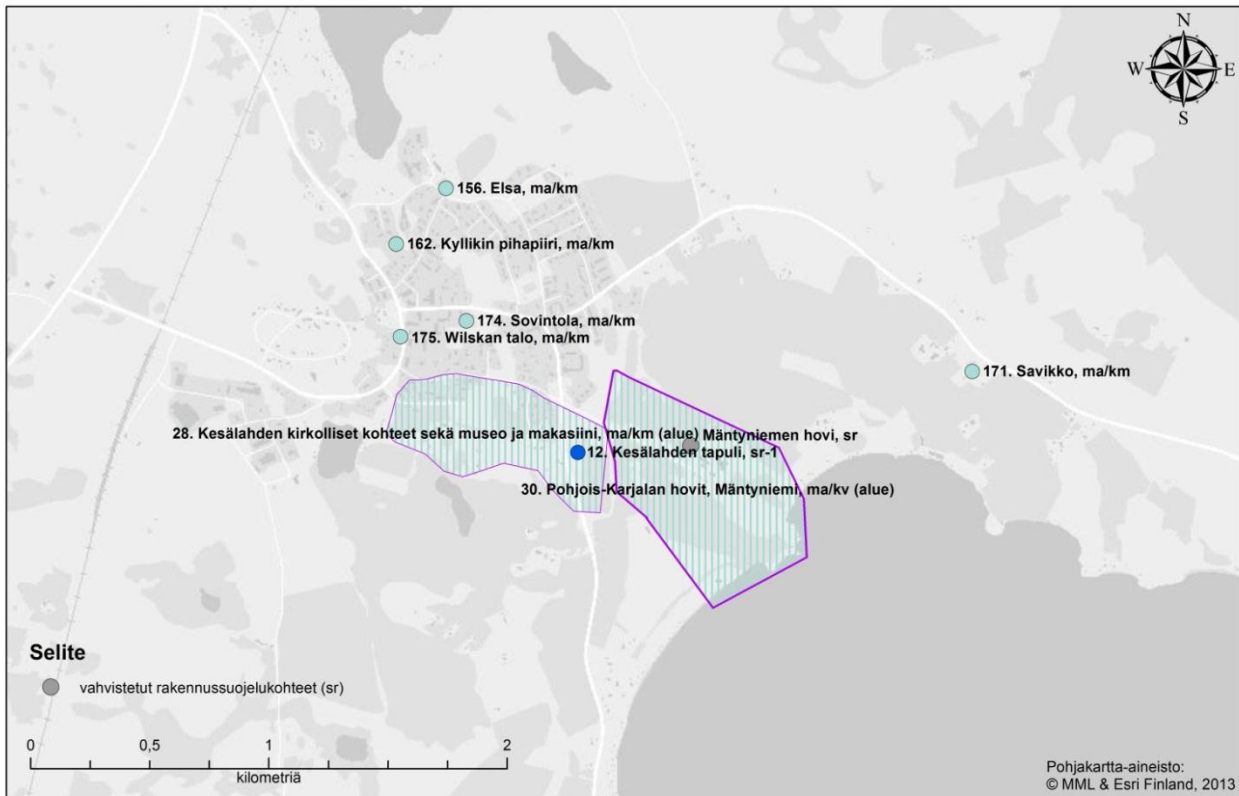
Tikan pihapiiri (sr nro 141), 260-423-3, Arppentie 2, Kitee

Tunnetaan myös nimellä Tohtorila. Hyvin säilynyt pihapiiri, joka on maisemallisesti keskeisellä paikalla taajama-alueella. Tilan nykyinen nimi Tohtorila on tullut kunnanlääkäri Hannes Tikan aikana. Empire-tyylisen päärakennuksen vanhin osa on valmistunut 1800-luvun alussa, ja sitä on jatkettu vuonna 1864. Näyttävä jugendajan kuistin suunnitteli Gustaf Velandér viime vuosisadan alussa. Lisäksi pihapiirissä on muitakin 1800-luvun ulkorakennuksia sekä mökki 1930-luvulta. Lähellä tien vartta on vanha 1860-luvulla valmistunut kaupparakennus. Vuonna 1872 se toimi poikien kansakouluna, ja 1900-luvulla se on ollut käsityökoulun käytössä. Rakennusryhmä ympäröivine peltoineen on rakennuskaavassa miljöösuojelukohde.

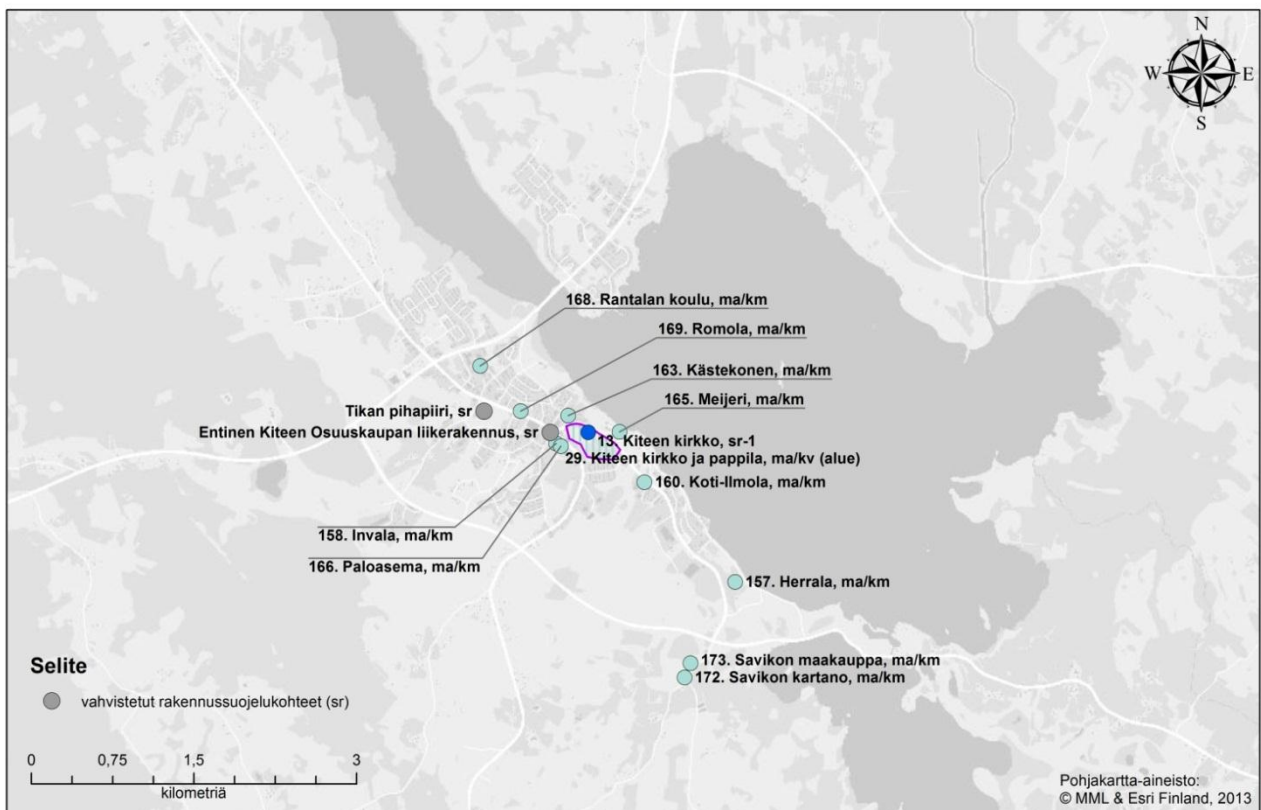
SUOJELU: Pohjois-Karjalan seutukaava I vaihe, 1979



Kesälahden keskustan rakennettu kulttuuriympäristö



Kiteen keskustan rakennettu kulttuuriympäristö



7.2. Rääkkylä

Valtakunnallisesti merkittävät rakennetut kulttuuriympäristöt (RKY 2009)

Pohjois-Karjalan hovit; Voiniemi (ma/kv nro 64)



Kuvat: Voiniemen hovi. Museovirasto/Tuija Mikkonen.

KUVAUS: Pohjois-Karjalan hovit ovat historiallisesti merkittäviä kruunun virkamiesten hallinto- ja asuinpaikkoja sekä paikallisen kulttuurimaiseman rakentajia. Pohjois-Karjalassa ei ole ollut varsinaista kartanolaitosta, mutta virkamiessäätyläisten rakentamia hoveja voi verrata arkkitehtuuriltaan rintamaiden kartanorakennuksiin. Voiniemen hovi Rääkkylän Varpasalossa sijaitsee Oriveteen pistävän niemen kupeessa. Puinen päärakennus on vuodelta 1864. Pihapiiriin kuuluu Pohjois-Karjalan tiloille harvinainen vierasrakennus. Empiretyylinen talo on rakennettu 1830-luvulta. Pihapiiriä rajaa suuri luonnonkivinen navetta 1850-luvulta, edustavin esimerkki Rääkkylän lukuisista luonnonkivinavetoista. Tilalla on lisäksi vanha luhtiaitta ja 1859 rakennettu tuulimylly, paja sekä viljaaitta. Hovin yksityinen hautausmaa sijaitsee maantien eteläpuolella. Hovin ympäristö on istutettu puistomaisesti ja pihapiiriin johtaa lehmuskuja.

HISTORIA: Ruotsi-Suomeen Stolbovan rauhassa 1617 liitetyn Käkisalmen läänin hallinnolliset olot muuttuivat 1651, kun kruunu jakoi syrjäisen maakunnan pitäjää läänityksinä ansioituneille henkilöille. Hovit olivat läänitys- ja rälssialueiden hallinnon virkamiesten, tuomareiden ja voutien asuin- ja hallintopaikoikseen rakentamia ja rintamaiden kartanoihin verrattavia. Ne säilyivät hallinnollisina keskuksina, vaikka kruunun läänityksiä peruutettiin 1680-luvun isossa reduktiossa. Varpasalon Voiniemi oli 1800-luvun alussa mallitila; hovin pellot oli salaojitettu jo 1802.

KOHTEESEEN SISÄLTYY: kartano, puisto, talousrakennus

YMPÄRISTÖN NYKYLUONNE: agraarimaisema



Rääkkylän kirkko ympäristöineen (ma/kv nro 65)



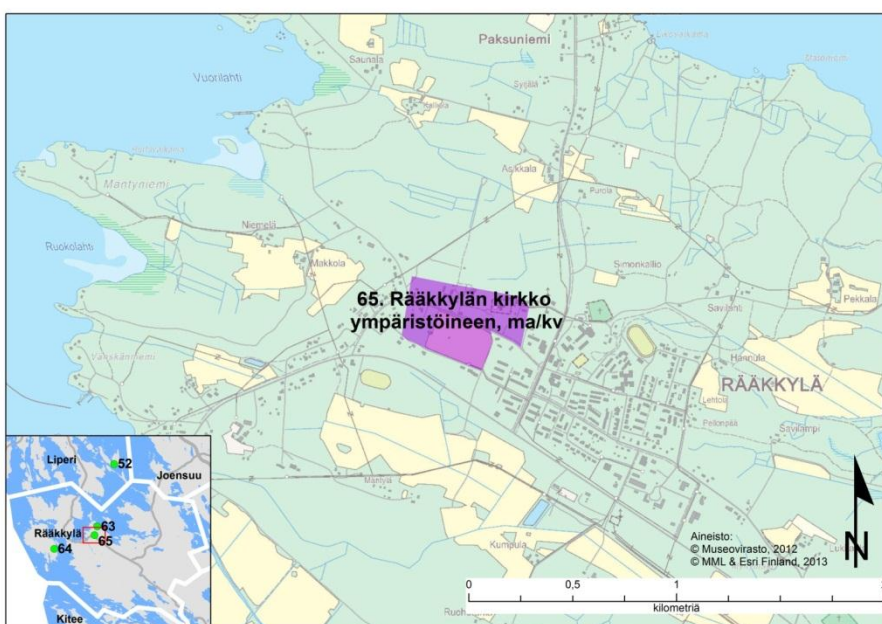
Kuva: Rääkkylän kirkko ympäristöineen. Museovirasto/Marja Terttu Knapas.

KUVAUS: Rääkkylän kirkko on Intendentinkonttorissa suunniteltu ja tunnetun kirkonrakentaja Tolpon toteuttama sekä laajan maisema-alueen kiintopiste. Kirkonmäeltä avautuu etelään laaja vaaramaisema. Puinen ristikirkko edustaa samaa kirkkotyyppiä kuin Ruokolahden kirkko. Tasavartisen sisäviisteisen ristikirkon keskustasta kohoaa kookas kahdeksankulmainen kupoli. Länsiristin päähän liittyy suippohuippuinen korkea torni. Kirkkosalissa kiertää keskikupolia kannattavien pylväiden varaan rakennettu lehterikerros. Kirkolle ominaisia arkkitehtuuriyksityiskohtia ovat kanneloitujen pylväiden ja seinäpilasterien komeat komposita-tyyliset puusta veistetyt kapiteelit. Kirkkoa ympäröi hautausmaa. Maisemaan liittyvät Kirkkotien varrella olevat Kauppalan ja Männikön tilojen pihapiirit.

HISTORIA: Rääkkylä erotettiin Kiteen kappeliksi 1691 Oravilahti-nimisenä ja se itsenäistyi 1857. Seurakunnan edellinen, Heikki Hägerin johdolla 1793 rakennettu ristikirkko paloi salaman syyttämänä 1837. Nykyinen kirkko rakennettiin Intendentinkonttorin piirustuksen mukaan rakennusmestari Theodor Johan Tolpon johdolla 1849-1850. Kirkkosalin nykyasu seinä- ja holvilaudoituksineen on arkkitehti Ilmari Launiksen tekemästä korjauksesta vuodelta 1915.

KOHTEESEEN SISÄLTYY: hautausmaa, kirkko, pihapiiri, talonpoikaistalo

YMPÄRISTÖN NYKYLUONNE: kirkonkylä



Maakunnallisesti merkittävät rakennetut kulttuuriympäristöt

Huvisalmi (ma/km nro 264), ID 707-408-106, Oravisalontie 593 B

Kivisalmen lava. Tanssipaikan rakensivat talkoilla Oravisalon Koitto Ry ja Rääkkylän Kisa-Veikot Ry 1958. Lavatanssien kulta-ajalla, 1960-luvulla, lavalla oli todella vilkasta toimintaa. Lavalla on radioitu ja televisioitu ohjelmia ja kuvattu Markku Pölösen ohjaamaa Onnenmaa-elokuvaa.



Iso-Pappila (ma/km nro 265), ID 707-412-26, Louhelantie 37

Tunnetaan myös nimellä Opinmäki. Päärakennus valmistui 1897. Säilyneet talousrakennukset ovat vuodelta 1897. Pappilan lisäksi tiloissa on ollut nimismiehen kanslia, evakoiden sijoituspaikka, lomarovintola, kunnanvaltuuston ja käräjien kokoustila ja nuorisotalo. Nykyään rakennuksessa toimii kanteleverstas.



Kunnantalo (ma/km nro 266), ID 707-412-37, Oravisalontie 4

Tunnetaan myös nimellä Kuntala. Kunnantaloksi kutsutussa paikassa on ollut pappila, joka paloi 1840. Rakennuksista jäi jäljelle vanha sali, jonka jatkoksi rakennettiin 1854 keittiö uuneineen. Kirkkoherra muutti uuteen pappilaan Louhelaan syksyllä 1896. Tämän jälkeen rakennus toimi kunnanvirastona.



Pakarila (ma/km nro 267), ID 707-414-45, Hammaslahdentie 1552

Pihapiiri, jossa sekä uusi, että vanha päärakennus. Vanha asuinrakennus on vuodelta 1905. Siinä on huomattava 1950-luvun kuisti, jolla on suuri erikoisuusarvo. Navetta on vuodelta 1926, aitta (katolla velli-kello) 1900-luvun alusta ja sauna 1920-luvulta.



Paksuniemen satama-alue (ma/km nro 63):

- **Piimälä eli meijeri, Paksuniementie 241 (ID 707-412-59)**
- **Turtiala, Paksuniementie 214 C (ID 707-412-32)**
- **Rantalan tila (se talo, jossa on kesäkahvila)**

Maakunnallisesti arvokas kokonaisuus, johon kuuluu Piimälä (+mylly), Rantalan tila (meijerin entinen toimisto- ja asuntotalo) ja Turtialan tila sekä sen vieressä olevat Rääkkylä-seuran museorakennukset.

Piimälä



Turtiala



Rantala



Meijerin toiminta alkoi Paksuniemessä v. 1904. Nykyinen meijerirakennus on valmistunut 1913, jolloin laajennettiin myös toimisto- ja asuinrakennusta. Mylly rakennettiin tiilisenä nykyiseen asuunsa 1934. Autotalli on rakennettu 1950 - 1960 -luvun taitteessa. Nykyisin meijeritilat ovat kunnan omistuksessa ja osin Rääkkylä-seuran ylläpitäminä näyttelytiloina. Meijeritoimintaa esittelevän esineistön ohessa esillä on Koiralammen suolta löytyneen 1100-luvun veneen rekonstruktio, jonka Rääkkylä-seura teetätti venemestari Esko Laulajaisella. Alkuperäinen löytö on Suomen kansallismuseossa. Turtialan paikalla sijaitsi 1800-luvulla Anders Kiljanderin rakennuttama pappila, joka paloi 1926. Nykyinen päärakennus on vuodelta 1927. Tila siirtyi 1960-luvulla Rääkkylän Osuusmeijerin omistukseen. Kun 1970-luvulla Rääkkylän Osuusmeijeri fuusioitui Joensuun Ympäristön Osuusmeijeriin, talo oli meijerin henkilökunnan lomaviikkoasunona kesäisin. Meijeri myi rakennuksen kunnalle 1980-luvulla. Talossa toimi leikkikalumuseo vuosina 1997 - 2001. Nykyisin se on yksityisomistuksessa. Turtialan lähelle on siirretty 1800-luvun puoliväliin ajoittuvat savupirtti, savusauna ja aitta.

Pirttikallio (ma/km nro 268), ID 707-412-61, Vuorilahdentie 30

Rakennettiin nuorisoseurantaloksi 1916 - 1920. V. 1926 Suojeluskunta osti talon. Tällöin siinä kokoontuivat Rääkkylän Suojeluskunnan esikunnan lisäksi Lotat, Martat ja Nuorisoseura. Paikalla on järjestetty leiripäiviä, kesäjuhlia, urheilukilpailuja ja maatalousnäyttelyitä. 1944 Rääkkylän seurakunta osti kiinteistön. Sen jälkeen taloa käyttivät Maamiesseura, Nuorisoseura, Martat ja Rääkkylän Kisa-Veikot. Vuonna 1956 pääministeri Urho Kekkonen piti talossa puheen. 1960-luvulla taloa laajennettiin painisallilla ja Martat järjestivät talossa kurseja. Pirttikallio toimi myös hiihtokeskuksena 1950 - 1970 -luvuilla, ja talossa järjestettiin vappu- ja pikkujoulujuhlia. Huomattavan historia-arvon lisäksi talo on myös rakennustaiteellisesti merkittävä.



Rasivaaran koulu (ma/km nro 269), ID 707-411-155, Hammaslahdentie 42

Kokonaisuus, johon kuuluu vuonna 1950 rakennetut koulurakennus ja asuinrakennus. Pihapiirissä on myös piharakennus ja 1970-luvun puolessavälissä rakennettu uudempi koulurakennus. Yksityiskäytössä.



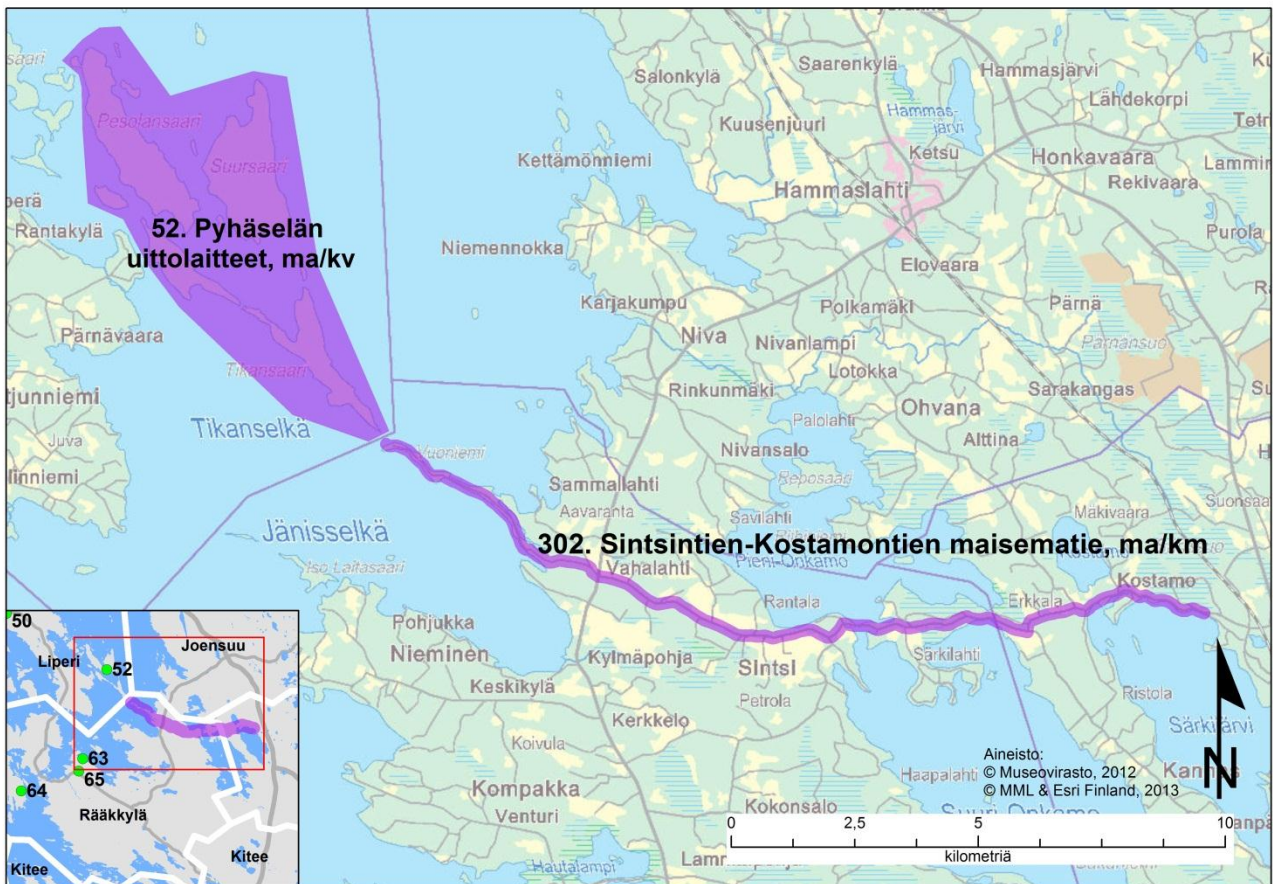
Seppälä (ma/km nro 270), ID 707-408-101, Päivälaidantie 1

Päärakennus on rakennettu 1935, kivilavetta 1834, luhti-aitta 1849, entinen meijeri (nykyinen sauna) ja riihi 1800-luvulla. Aitalla on suuri erikoisuusarvo, koska sen ensimmäinen kerros on rakennettu luonnonkivistä ja siinä on holvatut oviaukot.



Sintsintien - Kostamontien maisematie (ma/km nro 302)

Maisematie 19 km Rääkkylän ja Tohmajärven kuntien alueella, kulkee Tikansaaren-Vuoniemen arvokasta harjualueutta pitkin Tikkalasta Vuoniemen kärkeen. Maisematie mutkittelee paikoin jyrkkierteisen harjujakson päällä. Tieltä avautuu vaihtelevia, hienoja näkymiä. Maisematien arvokkainta aluetta on tien itäosa Tikkalasta Onkamon kannakselle saakka ja vuoniemi. Maisematien keskiosa on maisemallisesti tavanomaisempaa aluetta.



Rakennussuojelukohteet

Rääkkylän kirkko (sr-1 nro 23), ID 200768

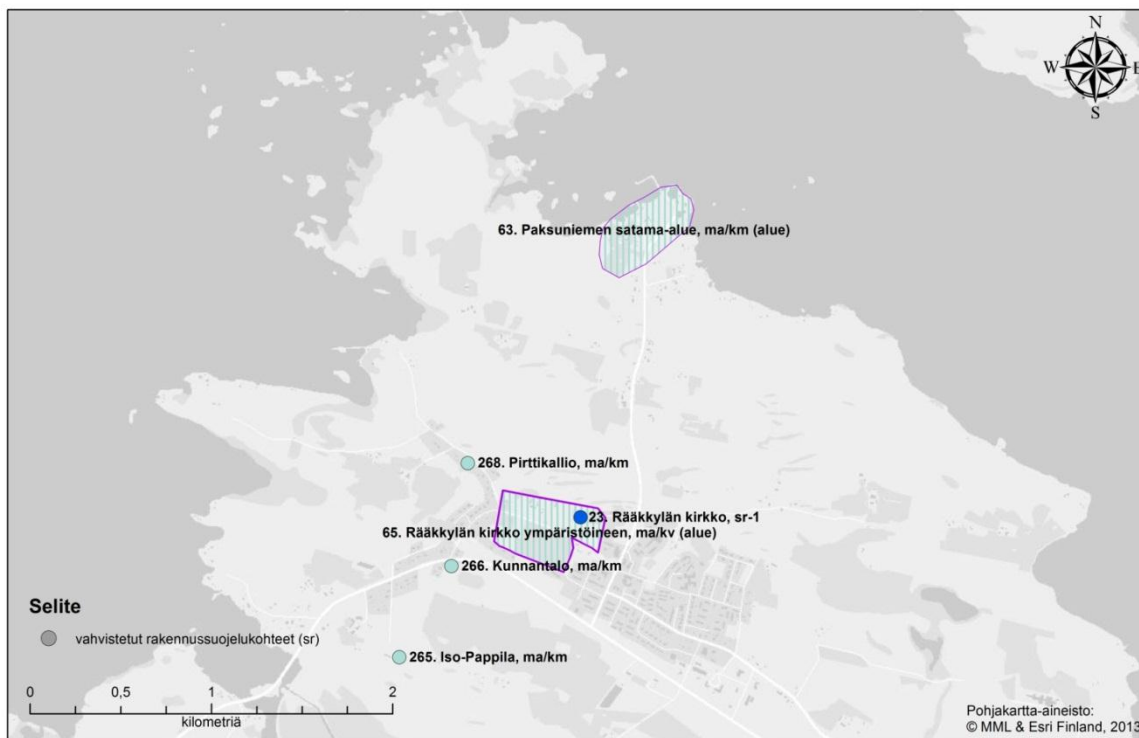


Kuva: Rääkkylän kirkko. Museovirasto.

Puukirkko, tasavartinen ristikirkko. Rääkkylän kirkonmäeltä avautuu etelään huikaiseva vaaramaisema ja vastaavasti itse kirkko on laajan maisema-alueen kiintopiste. Rääkkylän kirkko edustaa samaa kirkkotyyppiä kuin Ruokolahden kirkko. Tasavartisen sisäviisteisen ristikirkon keskustasta kohoaa erittäin kookas kahdeksankulmainen kupoli. Länsiristin päähän liittyy suippohuippuinen korkea torni. Kirkkosalissa kiertää keskikupoli kannattavien pylväiden varassa lehterikerros. Kirkolle ominainen arkkitehtuuriyksityiskohta ovat kaneloitujen pylväiden ja seinäpilasterien komeat komposita-tyyliset puusta veistetyt kapiteelit. Kohde sisältyy RKY-alueeseen Rääkkylän kirkko ympäristöineen (ks. ma/kv-alue nro 65)

SUOJELU: kirkkolaki

Rääkkylän keskustan rakennettu kulttuuriympäristö



7.3. Tohmajärvi

Valtakunnallisesti merkittävät rakennetut kulttuuriympäristöt (RKY 2009)

Pohjois-Karjalan hovit; Jouhkola (ma/kv nro 66), Tohmajärvi

KUVAUS: Pohjois-Karjalan hovit ovat historiallisesti merkittäviä kruunun virkamiesten hallinto- ja asuinpaikkoja sekä paikallisen kulttuurimaiseman rakentajia. Pohjois-Karjalassa ei ole ollut varsinaista kartanolaitosta, mutta virkamiessäätyläisten rakentamia hoveja voi verrata arkkitehtuuriltaan rintamaiden kartanorakennuksiin. Tohmajärven etelärannalla, vastapäätä kirkkoa avarassa ja kumpuilevassa maanviljelysmaisemassa oleva Jouhkolan hovi on ollut Pohjois-Karjalan merkittävin säätyläistila. Hovin nykyinen jugendtyylinen päärakennus on vuodelta 1908.

HISTORIA: Ruotsi-Suomeen Stolbovan rauhassa 1617 liitetyn Käkisalmen läänin hallinnolliset olot muuttuivat 1651, kun kruunu jakoi syrjäisen maakunnan pitäjää läänityksinä ansioituneille henkilöille. Hovit olivat läänitys- ja rälssialueiden hallinnon virkamiesten, tuomareiden ja voutien asuin- ja hallintopaikoikseen rakentamia ja rintamaiden kartanoihin verrattavia. Ne säilyivät hallinnollisina keskuksina, vaikka kruunun läänityksiä peruutettiin 1680-luvun isossa reduktiossa. Tohmajärven Jouhkola on ollut yksi Karjalan tuomarin ja kruununvoudin Gabriel Walleniuksen monista maatiloista. Tilalla asui pitäjän säätyläisiä jo 1600-luvulla, ja Walleniuksen omistukseen tila tuli 1764. Säisä. 1982.

KOHTEESEEN SISÄLTYY: kartano, puisto, talousrakennus

YMPÄRISTÖN NYKYLUONNE: agraarimaisema

Tohmajärven Kirkkoniemi (ma/kv nro 68), Tohmajärvi

KUVAUS: Tohmajärven Kirkkoniemen maisema rakennuksineen edustaa hyvin sitä historiallista vaihetta, joka vallitsi kirkonkylissä ennen maakaupan vapautumista. Vesitse hyvin saavutettava Kirkkoniemi on ollut vuosisatoja pitäjän kirkollisen ja julkisen toiminnan keskittymä. Tohmajärven keskustasta, Kemiestä, syrjässä oleva kirkkomaisema on kirkon, pappilan, pitäjätuvan ja vanhan tielinjan muodostama. Kirkkoniemen kumpuilevassa maastossa sijaitseva puukirkko on rakennettu 1751 - 1756. Sitä ympäröi järveen viettävä kirkkomaa, jonka keskellä, aiemman kirkon paikalla, on kellotapuli. Vanha Kirkkoniemeen johtava maantie päättyy Tohmajärven 1841 valmistuneen kirkkoherranpappilan pihapiiriin. Kirkkotupa eli pitäjätupa on vuodelta 1856. Kirkkoniemen maisemaan tuovat oman lisänsä vesistöön liittyvät kumpuilevat pellot.

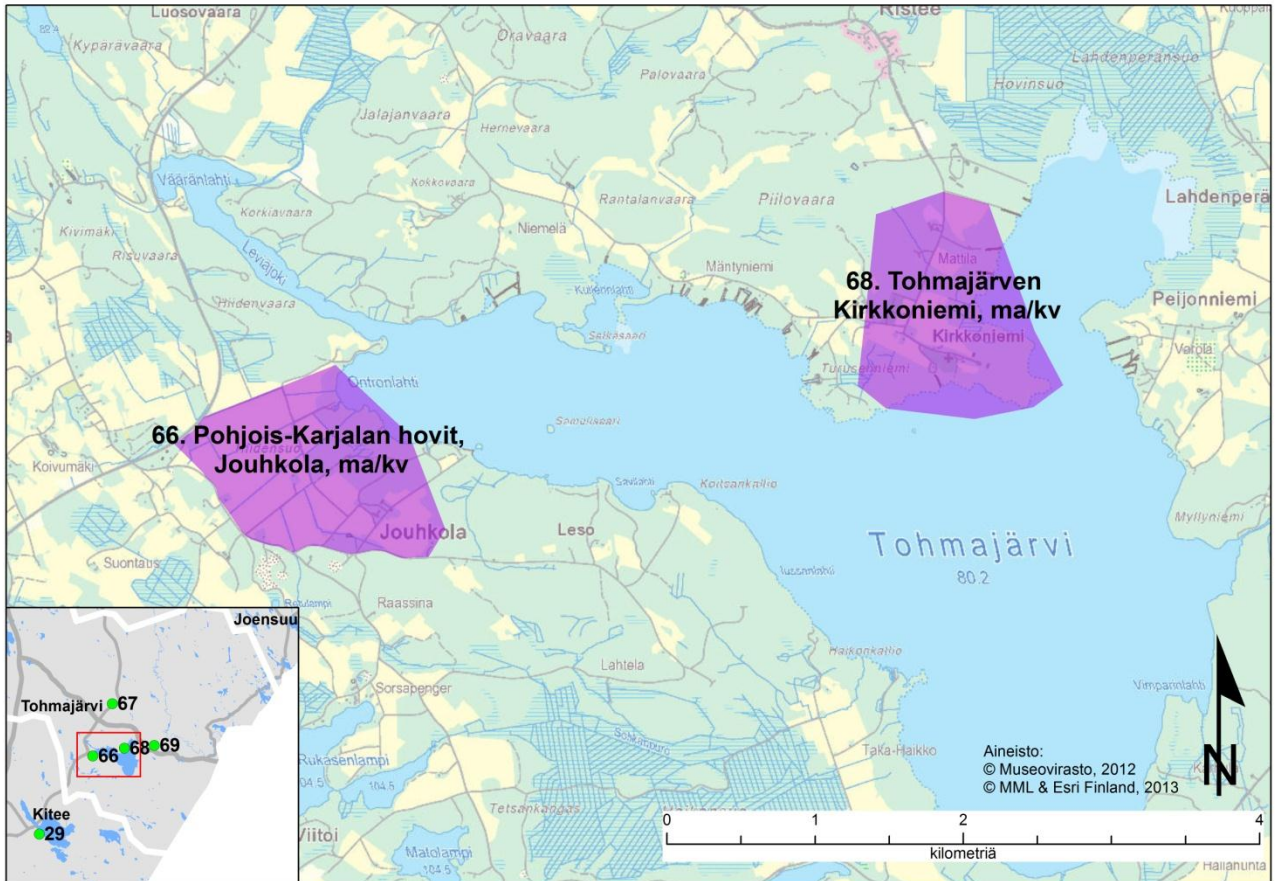
HISTORIA: Tohmajärven ensimmäinen luterilainen kirkko rakennettiin 1600-luvulla Kirkkoniemeen, joka oli alun perin ortodoksisen tsasounan paikka. Nykyinen kirkko rakennettiin 1751 - 1756 Eskil Colleniuksen johdolla ja se sai nykyasunsa 1911 kun sitä korotettiin ja sen ristivarsia jatkettiin. Pappila on ollut Kirkkoniemessä 1600-luvulta lähtien. Kirkkoniemestä oli hyvä yhteys lahden yli Peijonniemeen, missä on ortodoksinen kalmisto ja kappalaisen pappila. Luterilaisena



aikana vainajat pyrittiin hautaamaan Kirkkoniemeen, mutta erillinen hautausmaa perustettiin jo 1700-luvulla Turusenniemen johtavan tien varrelle ja uusi hautausmaa 1842 entiselle pappilan pellolle kirkon länsipuolelle. 1900-luvun kuntakeskusrakentaminen keskittyi Kemien mäelle, jolloin kirkon ympäristö säästy rakennuspaineilta.

KOHTEESEEN SISÄLTYY: kirkko, kylä, pappila, tie

YMPÄRISTÖN NYKYLUONNE: kirkonkylä



Maakunnallisesti merkittävät rakennetut kulttuuriympäristöt

Akkalan koulu (ma/km nro 271), Akkalantie 20, Tohmajärvi

Ehyt pihapiiri, jossa on koulurakennukset vuosilta 1903 ja 1937. Koulu perustettiin alun perin kunnan kyläläisten pyynnöstä kuvernöörin määräyksestä.



Junnula (ma/km nro 272), ID 848-403-124, Rantakyläntie 45, Tohmajärvi

Junnula on vanha asuinpaikka. Tilalla on Karjalan alueelle tyypillinen aitta, jossa on harvinainen puusta tynnyriholvattu sisäkatto. Aita seinä- hirrestä löytyy vuosiluku 1767 (tai 1761). Päärakennus, jota on korjattu useaan otteeseen, on vuodelta 1921. Navetta on 1930-luvulta.



Kirjastotalo (ma/km nro 273), ID 943-405-7, Värtsiläntie 313 A, Värtsilä

Rakennettu 1925. Toimi kansakoulun 1925 - 1963. Ulkorakennus 1955 - 1956. Peruskorjattu ja uudistettu kirjastoksi 30.06.1988 (arkkitehti Eino Kautto ja rkm. Reino Sairanen)



Kutsun entinen kansakoulu (ma/km nro 274), Laasolantie 19, Tohmajärvi

Rakennustaiteellisesti erikoinen 1902 rakennettu koulurakennus, jonka suunnitteli arkkitehti A. E. Ollilainen. Toimi kouluna vuoteen 1969.



Kuusela (ma/km nro 275), ID 848-406-40, Purtovaarantie 108, Tohmajärvi

Tunnetaan myös Mutasen talona. Piirilääkäri Ruuth laajennuttu talon pienemmästä talosta 1920-luvulla. Vanha osa on alun perin 1800-luvulta. Navetta on 1920-luvulta ja aitta 1890-luvulta. Talossa on toiminut lääkärin vastaanotto.



Lähtelä (ma/km nro 276), ID 848-406-27, Kirkkotie, Tohmajärvi

Tunnetaan myös Laatikaisen talona. Tohmajärven ensimmäinen perintötila (1796). Empiretyylisen pää- rakennuksen rakennutti Gustaf Weckman 1850. Riihi on ilmeisesti vuodelta 1780. Talossa on toiminut alakoulu, siellä on pidetty kärkejä ja esikuntaa ja se on toiminut kulkutautisairaalana. Lisäksi siinä on ollut 1940 - 1941 Tohmajärven rajakomppanian komentopaikka.



Myllymuseo (ma/km nro 277), ID 943-405-88, Värtsiläntie 347, Värtsilä

Mylly/saharakennus 1921, varastot (2 kpl) 1921 - 1926, varasto/WC. 1921 - 1930. Kun vuonna 1921 perustettiin Niiralan tilalle saha ja mylly saatiin sähköenergia Oy Värtsilä AB:ltä erittäin edullisesti.



Niiralan hovi (ma/km nro 278), ID 943-405-87, Hopeakalliontie 2, Värtsilä



Kulttuurihistoriallisesti merkittävä paikka: Nils Ludvig Arppen vanhin poika Nils Edvard Josef (1841 - 1897) oli Niiralan hovin omistaja. Kunta ostanut paikan 1920-luvulla. Värtsilän Työväen- ja Pienviljelijäin Osuusliikkeeltä 1880-luvulla. Tilalla oli alkuaan suuri n. 100 ha:n peltoala. Entinen renkitupa, joka on täysin uusittu 1920 (nykyisin näyttely tila), navetta/sikala, 1920/1950-luku, aitta 1920, kalustovaja 1930 (nykyisin varasto/pubi), aitta 1930 (1997).

Nymanin talo ja Pitäjänmuseo (ma/km nro 279), ID 848-406-39, Kirkkotie 14, Tohmajärvi



Nymanin talo tunnetaan myös nimellä Kotola. Muodostavat yhdessä merkittävän kokonaisuuden. Talon länsipäädyssä ollut K.J. Nymanin apteekki oli toiseksi vanhin Pohjois-Karjalassa. Vanhin osa on vuodelta 1874. Talon renkitupa on 1900-luvun alkupuolelta. Aitta 1876. Tohmajärvi-seuran ylläpitämä Pitäjänmuseo toimii Nymanin talossa ja sen alueella. Sinne siirrettyjä rakennuksia ovat Karjalan kuningas Walleniuksen vaunuaitta, Maiju Lassilan kotipihasta siirretty aitta ja tuulimylly Kannaksen Tyvelästä.

Oravaara (ma/km nro 280), ID 848-406-38, Oravaarantie 152, Tohmajärvi

Tunnetaan myös Hassisen talona. Liittyy Gabriel Walleniuksen maisemaan. Historia tunnetaan 1700-luvulta asti. Pappien, lukkarien ja nimismiesten asuinpaikka. Kirkkoherra Petrus Wallenius rakennutti nykyisen päärakennuksen tyttärelleen 1816. Vanha päärakennus on vuodelta 1747. Myös kaksikerroksinen aitta on samalta ajalta. Pihapiirissä on useita eri-ikäisiä rakennuksia



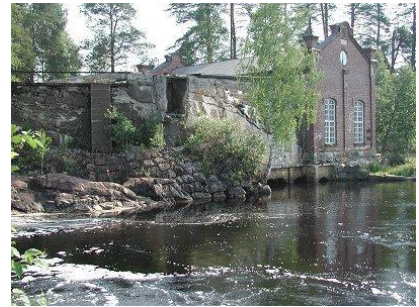
Porthanin talo (ma/km nro 281), ID 848-406-36, Maiju Lassilantie 17, Tohmajärvi

Tunnetaan myös nimellä Katsala. Jo Isojaossa tunnettu kantatila. 1800-luvulla omistajiksi Porthanit. Päärakennus on rakennettu 1925 - 26. Suunnittelija A. Rantanen. Pihapiirin aitta ja riihi on rakennettu 1824.



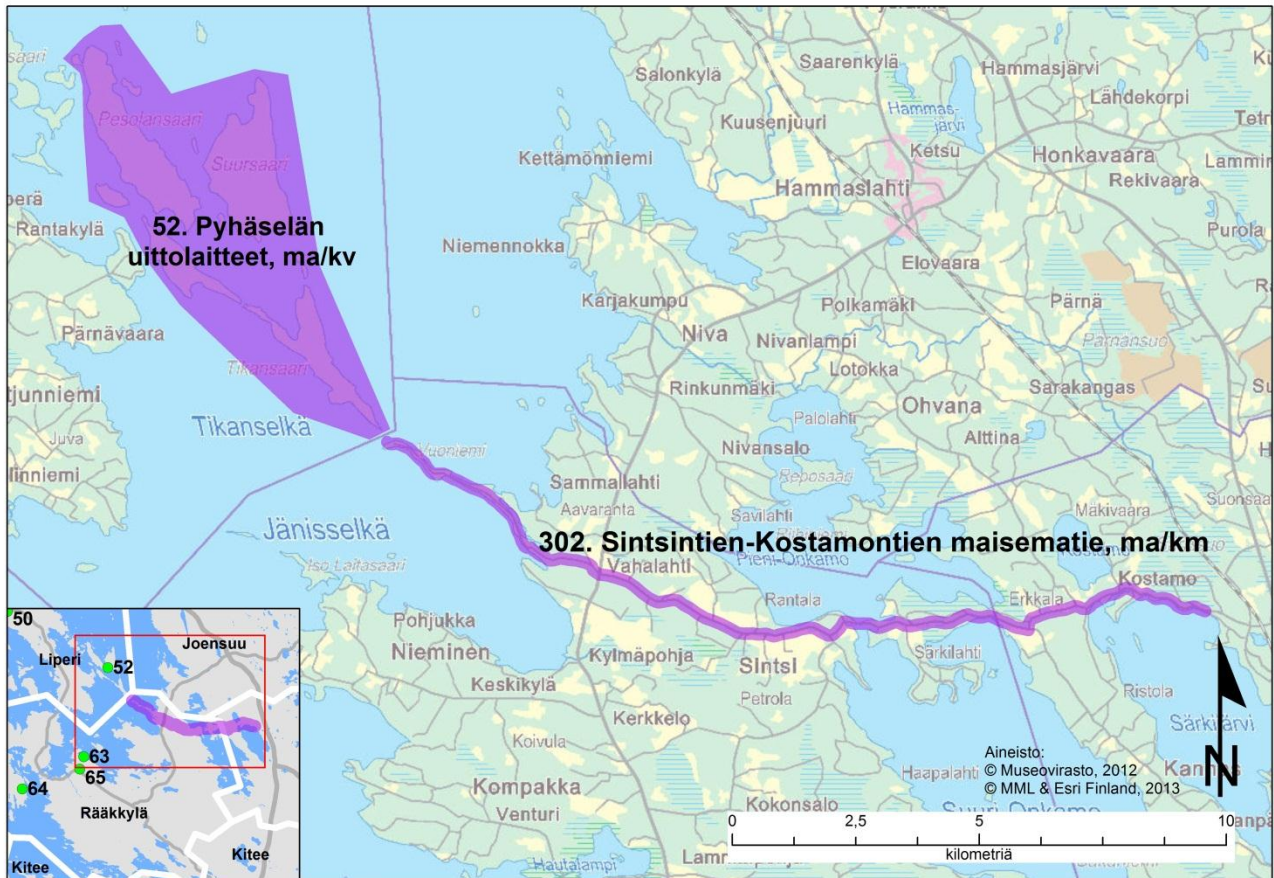
Saarion voimalaitos (ma/km nro 282), Tohmajärvi

- **Saario (A), Voimalaitosmuseo, ID 848-417-133, Voimalaitostie 24**
Saarion voimalaitos on valmistunut 1908. Edustaa uusgotiikalta vaikutteita saanutta teollisuusarkkitehtuuria. Alueella on lisäksi neljä inventointikohdetta: uusi voimalaitos, sauna, muuntoasema ja talousrakennus. Sen sijaan koneenhoitajien asuntoon inventoitu (B) ja kuuluu samaan kokonaisuuteen.
- **Saario (B), Koneenhoitajien asunto, Pytinki, ID 848-417-134**
Rakennettu myös 1908. Kuuluu samaan kokonaisuuteen edellisen kanssa



Sintsintien - Kostamontien maisematie (ma/km nro 302), Rääkkylä ja Tohmajärvi

Maisematie 19 km Rääkkylän ja Tohmajärven kuntien alueella, kulkee Tikansaaren-Vuoniemen arvokasta harjualueutta pitkin Tikkalasta Vuoniemen kärkeen. Maisematie mutkittelee paikoin jyrkkäpiirteisen harjujakson päällä. Tieltä avautuu vaihtelevia, hienoja näkymiä. Maisematien arvokkainta aluetta on tien itäosa Tikkalasta Onkamon kannakselle saakka ja Vuoniemi. Maisematien keskiosa on maisemallisesti tavanomaisempaa aluetta.



Suoniemi (ma/km nro 283), ID 848-406-2, Pentinkuja 6, Tohmajärvi

Tunnetaan myös Malisen talona. Tila on mainittu ensimmäisen ker-
ran jo 1665. Vänrikki Stoolin vävynä mainittu postimestari Gustaf Adolf
Forsström rakennutti talon. Se oli hänen omistuksessaan vuodesta
1856. Siirrettiin nykyiselle paikalleen 1920-luvulla. On muutettu jonkin
verran aikojen saatossa, mutta on säilyttänyt melko hyvin alkuperäisen
muotonsa.



Tohmajärven asemanseutu (ma/km nro 67), teollisuusosuuskunta, Tohmajärvi

Rautatien rakentamisella 1800-luvun lopussa oli valtava merkitys kunnan elinkeinoelämälle. Ensimmäiseksi se
tuntui Tohmajärven aseman seudulla, jonne teollisuus hakeutui hyvien yhteyksien vuoksi. Tuore Turvepehku-
Osuuskunta r.l. (myöhemmin Tehdasosuusliike) perusti 1907 sinne turvepehku-tehtaan, joka jalosti turvetta na-
vettojen lannan ja virtsan sitomiseen ja edelleen maanparannusaineksi. Tästä alkoi ketjureaktio jonka tulokse-
na Tehdasosuusliikkeestä kehittyi maakunnan suurin osuustoiminnallinen yritys ja sen ympärille omaleimainen
teollisuusmiljö. Tehdasosuuskuntaan kuuluvat rakennukset ovat merkittäviä nimenomaan kokonaisuuden osa-
na. Näitä ovat mm.

- **Tiililinna (tiilitehdas), ID 848-406-56, Tehdastie 277**
- **Sahala I, ID 848-406-41, Sörkängtie 35**
- **Tiilitehdas**
- **Valkeatalo, Sörkänlinna, ID 848-406-50, Sörkängtie 20 + vieressä oleva muuntamo**
- **Evakkokoti, ID 848-406-59, Sörkängtie 2**
- **Aseman koulu (Koulumäki, Hovila), ID 848-406-53, Tehdastie 330**

Kahden koulurakennuksen muodostama kokonaisuus. Koulut on rakennettu 1929 ja 1955. Vanhemman koulun
suunnitteli Henrik Viktor Henriksson, joka oli Tehdasosuusliikkeen palveluksessa. Rakentaminen aloitettiin 1928
ja talo valmistui joulukuun 1929. Kartanomainen kaksikerroksinen koulurakennus edustaa klassismia. Se on Toh-
majärven tiilitehtaan oman tiilentuotannon monumentti. 1955 viereen rakennettiin uusi koulu, joka edustaa tyy-
pillistä jälleenrakennusajan koulurakennusta rapattuine julkisivuineen.

Tiililinna



Sahala I



Evakkokoti



Valkeatalo



Muuntamo



Aseman koulu (Koulumäki, Hovila)



Uuden-Värtsilän teollisuusyhdyiskunta (ma/km nro 69), Oy Wärtsilä Ab:n luoma teollisuusyhteisö, Tohmajärvi

Wärtsilä perusti uuden rautatehtaan Peijonniemen kylään vuonna 1940. Parisataa entistä rajan taakse jääneen tehtaan työntekijää sai työpaikan kylään perustetusta rautavalimosta. Tehtaan läheiselle alueelle rakennettiin taajama vuosina 1940 - 1944 työsuhteasunnoiksi. Asuintalot olivat kolmenlaisia tyyppitaloja: neljän, kuuden ja kahdeksan perheen taloja. Uusi-Värtsilän nimen saaneessa teollisessa yhteisössä oli myös kansakoulu, urheilukenttä sekä kerhotalo elokuvateattereineen. Kauppojakin alueella oli useita. Oy Wärtsilä Ab lopetti valimotoiminnan 1967 ja toimintaa jatkanut yrittäjä ajautui konkurssiin 1983. Alue on tällä hetkellä osin autio ja ränsistynyt. Teollisuusyhteisöön kuuluvat rakennukset ovat arvokkaita nimenomaan kokonaisuutena. Yksikään ei olisi yksinään maakunnallisesti arvokas. Maininnanarvoisia rakennuksia ovat mm:

- **Valanne, ID 848-411-100, Valimotie**
- **Pesula, Valimotie 39**

Itse valimoa ei ole mitenkään erikseen luetteloitu

- **Mattila, ID 848-411-101, Uusi-Värtsilän tie**
- **Suojala, ID 848-411-108, Uusi-Värtsiläntie**

Vuokra-asunnot:

- **Maijala I, ID 848-411-111, Uusi-Värtsiläntie**
- **Maijala II, ID 848-411-112, Uusi-Värtsiläntie**
- **Tallipiha, ID 848-411-107, Valimotie 33**
- **Juhanila (Tallipiha), ID 848-411-106, Valimotie 33**
- **Sirkkala I, II ja Ketola (Eerola), ID 848-411-105, Valimotie 50 ja 51**

- **Peijonniemen koulu, ID 848-411-109, Uusi-Värtsiläntie 48.** Perustettu alun perin 1859 Nils Ludwig Arppen toimesta 1859 Värtsilään. Koulun oppilaista suurin osa oli Värtsilä-yhtymän työntekijöiden lapsia. Koulu muutti tehtaan ja evakkojen mukana. Nykyinen koulurakennus rakennettiin 1951. Koulussa oli suurimmillaan 1950-luvulla 200 oppilasta. Toimii edelleen kouluna.

Valanne



Mattila



Suojala



Peijonniemen koulu

Vuokra-asunnot



Valkoinen talo (ma/km nro 284), ID 943-405-1, Hopeakalliontie 7, Värtsilä

Valkoinen talo on ainoa Värtsilän suuruuden ajoilta säilynyt julkinen rakennus rajan tällä puolella. Se rakennettiin 50-paikkaiseksi kunnallistoloksi vuosina 1929 - 1931. Tässä toimessa se oli helmikuuhan 1940. Jatkosodan aikana se on ollut Suomen Huollon sairaalana ja siinä on ollut rajavartio 1944. Sodan jälkeen siirtoväen asuin käytössä, sekä mm. kunnan kirjastona. 1975 myyty asuinkäyttöön.



Varola (ma/km nro 285), ID 848-411-142, Rantatie 31, Tohmajärvi

Entinen Peijonniemen pappila. Sijaitsee paikalla, jonka kreivitär Kagg lahjoitti kappalaisen virkatalon paikaksi jo 1666. Nykyinen pappilarakennus on valmistunut 1846. Tyypillinen empirenpappila. Toimi kouluna 1930-luvulta vuoteen 1952.



Vääräkoski (ma/km nro 286), ID 848-417-137, Vääräkoskentie 248, Tohmajärvi

Oy Wärtsilä Ab rakennutti Jänisjokeen vesivoimalaitoksia Wärtsilässä sijainneitten teollisuuslaitosten tarpeeseen. Vääräkosken ja Saarion voimalaitokset edustavat korkealaatuista teollisuusarkkitehtuuria. Vääräkosken voimalaitos on valmistunut vuonna 1915. Se edustaa aikanaan modernia jugend-vaikutteista teollisuusarkkitehtuuria.



Rakennussuojelukohteet

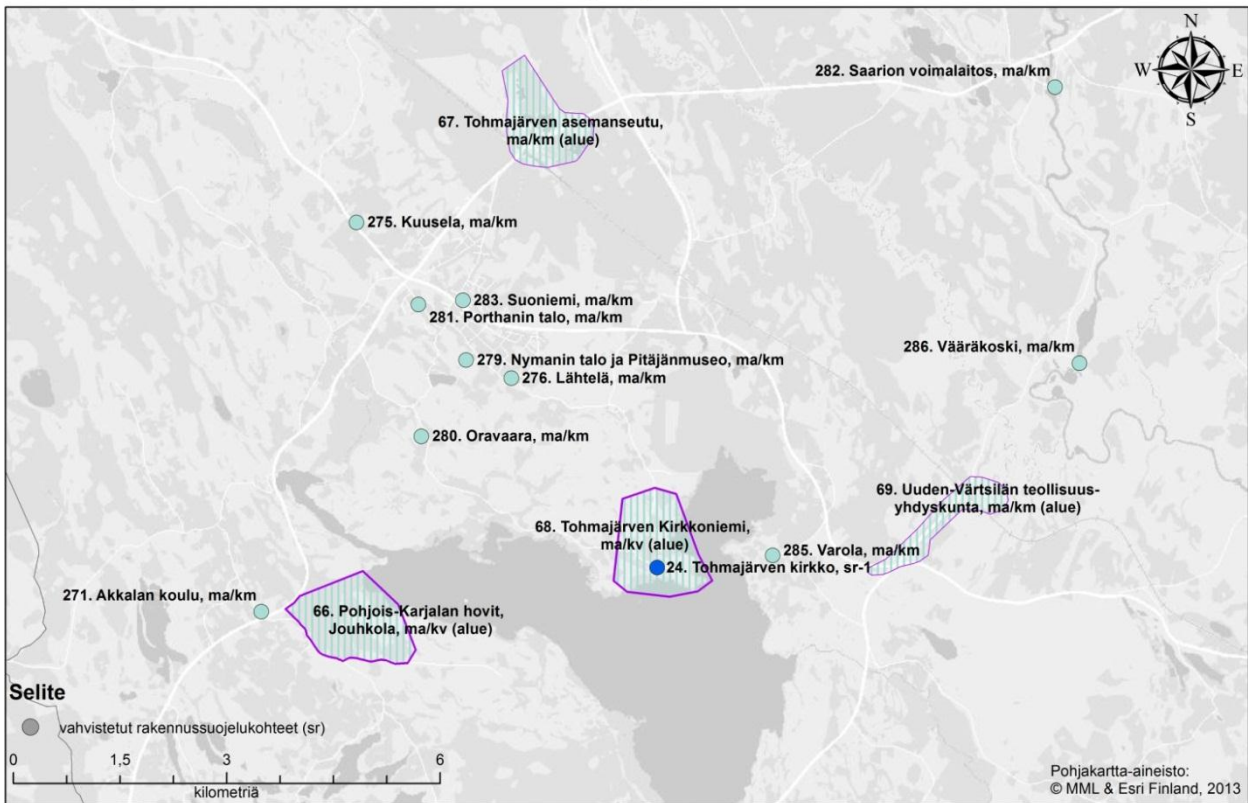
Tohmajärven kirkko (sr-1 nro 24), ID 200729 ja 848-406-152

Puukirkko, tasavartinen ristikirkko. Tohmajärven Kirkkoniemen kumpuilevassa maastossa sijaitseva puukirkko on muodoltaan tasavartinen ristikirkko. Jyrkkä aumakatto kattaa sakaroita. Kirkon nykyasu on 1910 korjauksesta, jolloin päätyihin lisättiin satulakattoiset eteishuoneet, seiniä korotettiin ja ikkunat korotettiin kaksikerroksisiksi. Ristikeskuksen piikkimäinen kattoratsastaja korvattiin korjauksen yhteydessä lyhdyllä. Alttaritaulu on Mikael Toppeliuksen Ristiinnaulittu vuodelta 1783. Kirkkoa ympäröi järveen viettävä kirkkomaa, jonka keskellä on kellotapuli vuodelta 1760. Kirkkomaisemaan kuuluvat pitäjätupa ja vanha tielinja sekä sen päätteessä oleva Tohmajärven 1841 valmistunut kirkkoherranpappila. Kohde sisältyy RKY-alueeseen Tohmajärven Kirkkoniemi (ks. ma/kv-alue nro 68).



SUOJELU: kirkkolaki

Tohmajärven rakennettu kulttuuriympäristö



Värtsilän rakennettu kulttuuriympäristö

