

ARKKITEHTUURIN
MODERNEJA PIIRTEITÄ
POHJOIS-KARJALASSA





Teksti..... Samu Aarnio
Taitto..... Samu Aarnio
Valokuvat ellei erikseen mainittu Samu Aarnio

| | |
|------------------------|---|
| Alkusanat | 6 |
|------------------------|---|

| | |
|--|---|
| Moderni rakennettu kulttuuriperintö kaavakartalle | 6 |
|--|---|

| | |
|-----------------------|---|
| Johdanto | 7 |
|-----------------------|---|

| | |
|--|---|
| Aihepiirin keskeisiä käsitteitä | 8 |
|--|---|

| | |
|--|----|
| Funktionalismi, käsitellään muun muassa sivuilla 10–23..... | 8 |
| Postmodernismi, käsitellään muun muassa sivuilla 32–40..... | 9 |
| Regionalismi, käsitellään muun muassa sivuilla 32–40..... | 9 |
| Pohjois-Karjalan ensimmäiset modernistiset rakennukset 1930-luvulla..... | 10 |

| | |
|---|----|
| Lieksan merkittäviä funktionalistisia kohteita | 11 |
|---|----|

| | |
|--|----|
| Rajavartiokoulu, 1935 | 12 |
| Pielisjärven Osuusliikkeen laajennusosa, 1938..... | 13 |
| Lieksan työväentalo, 1939..... | 13 |

| | |
|---|----|
| Nurmeksen merkittäviä funktionalistisia kohteita | 14 |
|---|----|

| | |
|--|----|
| Nobel-Standard Oy:n huoltoasema | 14 |
| Jukolan Osuuskaupan Kauppalan myymälä, 1934 | 15 |
| Jukolan Osuuskaupan Porokylän toimitalo, 1938..... | 15 |
| Hotelli Nurmes, 1939 | 16 |

| | |
|--|----|
| Joensuun merkittäviä funktionalistisia kohteita | 17 |
|--|----|

| | |
|--|----|
| Sähkömuuntoasemat, 1935– | 17 |
| Suomen Osuus-kauppojen Keskusliiton (SOK) konttori- ja varastorakennus | 17 |
| Osuusliike Oma Avun keskusvarasto..... | 18 |
| Pielishovi | 18 |
| Asunto Oy Niskakatu 18 | 19 |
| Osuusliike Yhteishyvän Tohmajärven liike- ja asuinrakennus..... | 20 |
| Kiteen osuuskaupan myymälä | 21 |
| Outokumpu Oy:n konttori- ja klubirakennus..... | 22 |
| “Kansanfunkis” -kohteita maakunnassa | 22 |

| | |
|------------------------------------|----|
| Asumisen rakentaminen | 24 |
|------------------------------------|----|

| | |
|-------------------------------|----|
| Otsola-Kanervalan..... | 24 |
| Linnunlahti..... | 26 |
| Saukonkatu ja Mäyränkatu..... | 27 |

| | |
|-----------------------------------|----|
| Julkinen ja yhteinen | 28 |
|-----------------------------------|----|

| | |
|--|----|
| Ilomantsin kunnantalo | 32 |
| Valtimon kunnantalo/Kuntalaisten Talo..... | 33 |
| Rääkkylän kunnantalo..... | 35 |
| Edellisten vuosikymmenten kunnantaloja..... | 36 |
| Rantakylän hyvinvointikeskus | 38 |
| Utran koulu | 39 |
| Liperin kirjasto ja Viinijärven entinen linja-autoasema..... | 39 |
| Juuan kirjasto..... | 40 |

| | |
|-------------------------------------|----|
| TERVEYDENHOITO-sos.rak | 41 |
|-------------------------------------|----|

| | |
|---------------------------------------|----|
| Pohjois-Karjalan keskussairaala | 42 |
| Paiholan entinen sairaala-alue..... | 44 |

| | |
|--|----|
| Seurakuntien rakentamistoimet | 46 |
|--|----|

| | |
|---|----|
| Valtimon seurakuntakeskus | 48 |
| Niemisen hautausmaan kappeli..... | 49 |
| Tohmajärven seurakuntatalo / Kemien kirkko | 51 |
| Vaivion kurssikeskus..... | 52 |
| Ristinkappeli ja krematorio..... | 53 |
| Ortodoksinen rakentaminen..... | 54 |
| Bomban tsasouna..... | 54 |
| Kontiolahden ortodoksinen kirkko..... | 54 |
| Enon ortodoksinen rukoushuone | 55 |
| Honkavaaran tsasouna..... | 55 |
| Petravaaran Pyhän Apostoli Andreaksen tsasouna..... | 56 |
| Liperin ortodoksinen tsasouna | 56 |

| | |
|-------------------------|----|
| Teollisuus | 57 |
|-------------------------|----|

| | |
|-------------------------|----|
| Kolme Aaltoa..... | 57 |
| Kaltimon kanava | 59 |
| Outokummun kaivos | 60 |

| | |
|------------------------------------|----|
| Kauppa ja liike-elämä | 62 |
|------------------------------------|----|

| | |
|--|----|
| Kauppakeskus Metropol / Torikatu 29 | 62 |
| Rantakylän liike- ja toimistorakennus..... | 63 |

| | |
|-----------------------------------|----|
| Matkailurakentaminen | 63 |
|-----------------------------------|----|

| | |
|----------------------------|----|
| Runonlaulajan pirtti | 64 |
| Bomba..... | 66 |
| Korpiselkätalo | 67 |
| Taistelijan talo..... | 68 |
| Kolinportti..... | 69 |
| Juuan Kivikylä..... | 70 |

| | |
|-----------------------|----|
| Urheilua | 71 |
|-----------------------|----|

| | |
|--|----|
| Urheilukentän pääsisäänkäynti | 71 |
| Joensuun urheilutalo..... | 72 |
| Uimahalli Vesikko | 72 |
| Rantakylän uimahalli | 73 |
| Penttilän ammattikoulun liikuntasali | 74 |
| Joensuun jäähalli | 75 |
| Laulurinne..... | 76 |

| | |
|---------------------------------|----|
| Varuskunta-alueita | 77 |
|---------------------------------|----|

| | |
|-----------------------|----|
| Liikenne | 81 |
|-----------------------|----|

| | |
|--|----|
| Uudet merkinnät maakuntakaavaan | 84 |
|--|----|

| | |
|-----------------------|----|
| Lähteet: | 86 |
|-----------------------|----|

ALKUSANAT

Moderni rakennettu kulttuuriperintö kaavakartalle

Pohjois-Karjalan maakuntakaava 2040:n 1. vaihemaakuntakaavan yhtenä aiheena oli rakennettu kulttuuriympäristö. Maakuntaliitto toteutti vuosina 2020 ja 2021 aikana selvityksen, joka keskittyi moderniin rakennusperintöön. Tavoitteena oli saada selville, mitkä vuoteen 2000 mennessä valmistuneet modernia arkkitehtuuria edustavat rakennukset tulisi huomioida maakuntakaavassa. Samalla huomioitiin kaavassa jo esitettyjen, pääosin ennen sotia valmistuneiden kohteiden tilan muutokset, mutta myös täydennyksiä tehtiin.

Heinävesi käsitellään seuraavassa vaihekaavassa erikseen sillä Heinävesi ei ollut vielä liittynyt maakuntaan kaavatyön alkaessa.

Inventointia valmisteltiin keräämällä tietoa inventoitavista kohteista. Tietoa inventointikohteista kerättiin muun muassa infotilaisuuksien ja kyselyjen avulla, joilla osallistettiin laajasti viranomaisia, kuntia, yhdistyksiä ja museoita sekä muita tiedossa olleita kulttuurin paikallistoimijoita. Tulokseksi saatiin ajantasakuva nykyisten kaavan kohteiden tilasta ja runsaasti ehdokkaita uusiksi moderneiksi rakennetun kulttuuriympäristön kohteiksi.

Kaavatyötä tukemaan perustettiin noin 10-jäseninen inventointi- ja arvottamisryhmä, joka koostui rakennetun kulttuuriperinnön asiantuntijoista niin kunta-, viranomais- kuin yhdistystahoiltakin. Ryhmän tehtävänä oli määritellä inventointiin kriteeristö ja valita maastossa inventoitavat kohteet. Luonnosvaiheessa niistä valittiin yhdessä inventoijan eli Samu Aarnion kanssa maakuntakaavaan ehdolle asetettavat kohteet. Kaavaehdotuksen luonnosvaiheessa rakennusperintökohteet valittiin luonnosvaiheen lausuntojen sekä kunta- ja muiden sidosryhmäneuvottelujen perusteella. Inventointi- ja arvottamisryhmän toiminta oli aktiivista ja keskustelevaa tarjoten inventointiin runsaasti näkökulmia ja lisäaineistoa.

Inventoinnissa kaavamerkintöjä taustoitettiin laajalla oheisaineistolla. Inventoija laati kaavakohteiden esittelyyn kortit, joissa kuvataan monipuolisesti niiden historiaa ja arkkitehtuurisia piirteitä ja perustellaan valinta maakuntakaavaan. Kohdekortit esittelevät rakennuksia, rakennusryhmiä tai rakennusperinnön näkökulmasta merkittäviä alueita taulukoidun tiedon, karttojen ja kuvien avulla.

Toisena kaavan oheismateriaalina on tämä maakunnan modernia rakennusperintöä kuvaava julkaisu. Se esittelee maakuntakaavan kohteita osana tuntemamme nykyaikaisen yhteiskunnan rakentumista. Teos kuvaa rakentamisen historiaa, kun maaseutuyhteiskunta kaupungistui. Nopeasti vahvistuva julkinen talous näkyy muun muassa kunnantalosten, kirjastojen ja terveydenhuollon rakennuksissa. Moderni suunnittelu muutti myös kirkollisten rakennusten perinteistä arkkitehtuuria. Elinkeinojen murroksen myötä myös vapaa-aika lisääntyi ja se näkyi monipuolisena kirjona matkailu- ja vapaa-ajanrakennuksissa. Kirja esittelee myös funktionalistisia kohteita. Funktionalismi tuodaan kirjassa esille arkkitehtuurisena murroksena siirryttäessä kohti sotien jälkeistä modernia aikakautta.

Kirja on läpileikkaus modernin aikakauden suunnittelusta, ja siinä esitellään kirjoittajan harkinnan perusteella myös muita kuin maakuntakaavaan nostettuja kohteita. Tässä inventoinnissa maakuntakaavaan esitetyt kohteet kuvataan taulukossa kirjan lopussa. Lukija löytää niistä halutessaan lisätietoa kohdekorteista. Toivomme, että tämä elävästi kirjoitettu ja hyvin visuaalisesti puhutteleva teos sekä kaavakohteita esittelevät kohdekortit lisäävät kiinnostusta maakunnan monivaihteisesta rakennusperinnöstä.

Jukka Nykänen
Ympäristöasiantuntija
Pohjois-Karjalan maakuntaliitto



Ilohusin entinen linja-autoasema Kalevalantien varrella. Rakennuksen on suunnitellut arkkitehtitoimisto V. Suonmaa ja V. Rotko. Se valmistui vuonna 1966.

JOHDANTO

Suomen historiassa 1950-luku oli positiivisen kasvun ja kehityksen aikaa. Viimeinen sotakorvauserä saatiin maksettua syyskuussa 1952. Sotakorvausten maksamista edellyttäneen teollisuuden kasvu ja kehittyminen oli Suomen tulevan kilpailukyvyn perusta. Aineelliset mahdollisuudet kasvoivat koko 1950- ja 1960-luvun ajan. Uusi keski-luokka syntyi ja kulutuskulttuuri voimistui. Modernisaatio tapahtui harppaamalla ja nopeasti. 1950-luvulta alkoi myös voimakas hyvinvointivaltion rakennuskausi, joka vielä tiivistyi 1960, 1970 ja 1980-luvuilla. 1950-60 -lukujen hyvinvointivaltion rakentumis- ja laajenemisprosessilla oli suuri merkitys myös suomalaisen arkkitehtuuriin, kun julkinen valta palvelun tuottajana kehitti toimintaansa esim. koulutuksessa ja sosiaali- ja terveyspalveluissa niin tarvitsi se toimintansa tueksi myös uusia rakennuksia kuten vanhainkoteja, päiväkoteja ja lopulta myös hallinnollisia rakennuksia, esimerkiksi kunnantaloja. Julkinen valta on aina näihin päiviin saakka ollut keskeinen investoija ja priimusmoottori myös rakentamisessa ja sitä kautta arkkitehtuurissa.¹

Suomalaisessa identiteetissä syvällä olevat akselit maaseutu – kaupunki, luonto – tekniikka olivat silti edelleen voimakkaita, joiden välillä käytiin jatkuvaa vuoropuhelua myös yhdyskunta- ja asuntopuunnittelussa. Tätä toteutettiin Suomessa esimerkiksi Espoon Tapiolassa 1950–1960 -luvulla. Tapiolassa keskeisiä elementtejä oli sijoittaa asunnot luonnon yhteyteen niin, että muodostui terveellisiä, virikkeellisiä ja turvallisia asuinympäristöjä.

1960- ja 1970-luvuilla kirkonkylien perinteinen rakentaminen alkoi murtua modernin yhdyskunta- ja rakennussuunnittelun myötä. Kuntien keskustaajamien pääraitin varsille rakennettiin yleensä suorakulmaisia liikerakennuksia, jotka oli vedetty sisään tonteille pois vanhoista katulinjoista. Maankäytön suunnittelua ohjasi vahvasti autoistuminen ja liiketilöjen eteen haluttiin paikoitusalueet.² Näin katutila paikka paikoin leveni ja ilmiöstä on esimerkkejä lähes jokaisen pohjoiskarjalaisen kunnan liikekeskustassa.

Tämä autoistumisen ja väestönkasvun mukanaan tuoma kaupunkitilan “väljistyminen” ja siitä seurannut monotonisuus näkyy kenties vahvimmin Ilohusissa. Ero muihin kuntiin oli ainoastaan se, että Ilohusin Kalevalantie rakennettiin ennen rakentamattomalle alueelle. Vanha kylänraitti säilyi lähes koskemattomana. Ilohusissa onkin nähtävissä kaksi eri aikakausien yhdyskuntaihanteen ilmentymää, Kalevalantie ja Kauppatie.

Ilohusin Kalevalantietä aloitettiin rakentamaan vuonna 1958. Päätös tien rakentamisesta tehtiin edellisenä vuonna ns. työttömyystyökohteena. Rakennuskaava saatiin valmiiksi 1961. Ensimmäisiä rakennuskohteita olivat muun muassa Pohjoismaiden Yhdyspankki (1965) ja linja-autoasema (1966, Vilho Suonmaa ja V. Rotko). Kalevalantiestä muodostui vuosikymmenien rakennuskohde, jonka varrelle muodostui uusi liikekeskusta nelikaistaisena väylänä, jonka leveys oli 22 metriä.³

Kalevalantie herätti aluksi asukkaissa innostusta ja tulevaisuuden uskoa voimakkaaseen väestönkasvuun. Asukasmäärän kuitenkin vähitellen laskiessa tien suureellisuus alkoi myös tuottamaan kriittisiä mielipiteitä. Sen nähtiin olevan aivan liian suuri pienelle paikkakunnalle. Sen katsottiin olevan “kiitotie”, jolla ajettiin kovaa ja onnettomuuksia sattui vähän väliä. Se koettiin myös rumaksi, ja erilaisilla istutuksilla ja muilla ratkaisuilla sitä yritettiin saada mittakaavaltaan inhimillisemmäksi.⁴ Vuosituhannen vaihteessa tie muutettiin kaksikaistaiseksi.

Mittakaavallisesti onnistuneemmasta keskustan katutilasta kuin Ilohusin Kalevalantie on esimerkkinä Outokummun keskusta. Outokummun liikekeskustan rakennuskanta on ajallisesti kohtalaisen kerroksellista, sillä vanhimmat säilyneet kohteet ovat 1930-luvulta ja nuorimmat 2000-luvulta. Alueen kaupunkirakenteellisen rungon muodostavat 1950- ja 1960-luvuilla valmistuneet asuin- ja liiketalot. Suurin osa liikekeskustan rakennuskannasta on valmistunut ennen vuotta 1970. Kummunkadun pääosin 2–3-kerroksiset rakennukset on sijoitettu pääosin kadun varsille historialliseen katulinjaan, jolloin katutilasta on muodostunut melko tiivis. Itse Kummunkatu mutkittelee lievästi tehden katunäkymän miellyttävän vaihtelevaksi.⁵

Rakennus- ja huoneistorekisteristä (RHR) selviää, että Pohjois-Karjalassa on rakennuksia kaikkiaan 171 078 kpl. Valmistumispäivä puuttui 8146 rakennukselta. Rakennuksista 139 099 on valmistunut 1950 tai sen jälkeen eli 85,4%⁶.

- 1 Ks. Anttonen & Sipilä 2000
- 2 Ibid.
- 3 Aarnio 2020
- 4 Ibid.
- 5 Piiparinen 2014, 108–110
- 6 Sähköposti tiedonanto, Ely-Keskus. 13.10.2021.

Tässä raportissa keskitytään pääsääntöisesti 1940-luvulta eteenpäin 2000-luvun alkuun rakennettujen modernien rakennuskohteiden esitykseen maakunnassa. Raportti alkaa kuitenkin 1930-luvulla rakennettujen funktionalististen kohteiden esittelyllä. Funktionalismi ajoittuu aikaan, jolloin Suomi, ja Pohjois-Karjala, olivat agraareja alueita. Funktionalismi aukaisi tien kohti tunnustettua modernismia arkkitehtuurin saralla. Raportin alussa funktionalistiset kohteet on esitelty kunnittain, kun taas sitä seuraavat vuosikymmenet on jaoteltu teemoihin kuuluviin jakoihin. Tyyliuuntien osoittaminen erillisistä rakennuksista ei ole kokonaisuutta palvelevaa, ja siksi rakennukset upotetaan modernin kertomukseen rakennusten käyttötehtävien perusteella.

Pohjois-Karjalan ensimmäinen modernin arkkitehtuurin piiriin kuuluva rakennus oli silloiseen Pielisjärveen, nykyiseen Lieksaan vuonna 1932 valmistunut Pielisjärven kunnansairaala. Sairaalan oli suunnitellut arkkitehti Yrjö Lindgren. Seuraava moderni rakennus maakunnassa oli Nurmekseen vuonna 1934 valmistunut SOK:n kauppalan myymälä. Sen oli suunnitellut Erkki Huttunen. Tämä valkoinen funktionalistinen kauppa edusti esimerkillään tuolloin uusinta myymäläarkkitehtuuria, joka ei pelkästään uudistanut kaupparakennusta vaan vaikutti koko kaupan brändin kehittämiseen kokonaisvaltaisesti. Saman mallisia funktionalistisia kauppvoja ilmestyi ympäri Suomea ja Pohjois-Karjalaa 1930-luvulla.

1950-luvulla alkoi niin sanottu suomalainen modernismi. Moderni rakennustapa näkyi erityisesti kunnallisessa virasto- ja asuinrakentamisessa, joissa yhdistyivät modernit ja selkeät muodot ajoittain romantisoituun tulkintaan, joka näkyi muun muassa rakennusmateriaalivalinnoissa kuten esimerkiksi punatiili tai liuskekivi julkisivumateriaaleina. Pohjois-Karjalalle ominainen tyylikeino, joka ajoittuu tähän murrokseen, oli niin sanottu uskarelianismi. Termillä tarkoitetaan tämän kirjoituksen yhteydessä rakennustyyliä, joka ammensi muotokieltä karjalaisista ja kalevalaisista perinteistä, osin kuvitteellisista ja osin todellisista. Termi lanseerattiin inventointityön yhteydessä ohjaus- ja arvottamistyöryhmässä. Termi ei ole virallinen eikä vakiintunut vaan sillä pyritään kuvaamaan Pohjois-Karjalassa karjalaisen rakentamisen tavan uudelleentulkintaa 1950- ja 1960-luvuilta lähtien. Usein rakennustyylin innoittajina toimivat Venäjän Karjalan alueiden perinteiset rakennustyyli. Esimerkiksi Bomban talo on lähes suora kopio rajantakaisen Karjalan Suojärvelle vuonna 1855 rakennetusta Bombinin talosta. Tämä ilmiö kosketti lähes yksinomaan Pohjois-Karjalaa ja on sille ominainen regionaalinen tyyli, joka määrittää useita kulttuurimaisemia maakunnassa. Karjalaisia koristeaiheita alettiin käyttää 1950-luvulta lähtien esimerkiksi joissakin ortodoksisissa pyhäköissä. Mutta varsinkin ensimmäinen uskarelianistinen rakennuskokonaisuus, Runonlaulajan pirtti Ilo-mantsissa, valmistui vuonna 1964. Monesti arkkitehtoniset tyylipiirteet olivat sekoituksia, toisinaan taas jokin kohde edustaa puhtaspiirteisesti jotakin tyyliä.

Kunnantalojen rakentamisen aalto toi 1980-luvulla maakuntaan useita massiivisia postmoderneja piirteitä lainaavia kunnantaloja. Nämä kunnantalot saattavat nykyisin näyttää nopeasti katsottuna "rakennuskolosseilta", mutta ne kuvastavat oman aikansa useita suunnitteluihanteita.

Sakraalirakennusten joukossa nousee esiin erityisesti yhden suunnittelijan, Vilho Suonmaan, rohkea halu ja kyky uudistaa kirkkoarkkitehtuuria. Hänen työnsä edustavat ennakkoluulotonta lähestymistä, jonka johdosta Pohjois-Karjalassa on upeita kirkkoarkkitehtuuria uudistavia töitä.

AIHEPIIRIN KESKEISIÄ KÄSITTEITÄ



Funktionalismi, käsitellään muun muassa sivuilla 10–23

Uusi, ennen näkemätön arkkitehtuurin suuntaus oli länsimaisessa arkkitehtuurin historiassa funktionalismi. Funktionalismi sai alkunsa 1920-luvun puolessa välissä Keski-Euroopassa. Merkittävimmät tekijät uuden modernin arkkitehtuurityylin syntymiselle olivat saksalainen Bauhaus-koulu, hollantilainen De Stijl -taideryhmä ja sveitsiläis-ranskalainen arkkitehti Le Corbusier. Funktionalismia muovasivat voimakkaasti kasvava industrialismi, kansainvälisyys ja sosiaaliset kysymykset, jotka pakottivat etsimään vastauksia sosiaalisiin ongelmiin erityisesti kaupungeissa.¹

Modernismi arkkitehtuurissa voidaan katsoa alkaneen uusien rakennustekniikoiden myötä jo teollisen vallankumouksen aikaan (1820–1870). Lasi, rauta ja betoni mahdollistivat aivan uuden tavan massoitella

rakennuksia. Pilvenpiirtäjät olivat varhaisimpia näkyviä rakennuskohteita, joissa alettiin noudattaa rationaalista ja teknistävää suunnittelua. Funktionalismi oli yksi tyyliuuntaus, joka kuului modernismin piiriin.

Funktionalismin yhtenä periaatteena oli riisua rakennuksesta kaikki siihen kuulumaton eli sellaiset asiat, jotka eivät olleet välttämättömiä rakennuksen toimivuuden kannalta. Vaadittiin materiaalin rehellisyyttä, jolloin kaikki ornamenttiikka ja muu ulkoinen ja sisäinen rakenteiden "koristelu" hylättiin. Rakennuksen konstruktion ja massan tuli näkyä kaikessa yksinkertaisuudessaan ja suunnittelun piti lähteä sisältä ulospäin. Vaikka funktionalismin ajatukseen kuului, että se ei ole tyyliuuntaa vaan laajempi ajatuksellinen ideologia, niin väistämättä se typistyi osin formaaliksi tyyliuunnaksi. Tyylin näkyvimpiä tunnusmerkkejä ovat aukotusten ja massojen epäsymmetrisyys, horisontaaliset linjat, yksinkertaisuus ja tasakatot ilman räystäitä. Funktionalismin muotokieli on helposti tunnistettavaa ja usein myös yksilöllistä siitäkin huolimatta, että usein rakennuksen muoto perustui geometrisiin kuutiomuotoihin.²

Funktionalismi rakennustyylinä ja ideologiana alkoi vaikuttaa Suomessa 1920-luvun lopulla, ja se päättyi valtaosin talvisodan alkuun. Joitain kohteita rakennettiin sodan jälkeen 1940-luvulla. Turun messut vuonna 1929 ja Tukholman maailmannäyttely vuonna 1930 olivat kaksi merkittävää tekijää, joiden kautta arkkitehdit pääsivät näkemään, kokeilemaan ja testaamaan uusia suunnitteluperiaatteita. Turun messualueen suunnittelivat Alvar Aalto ja Erik Brygmann. Turun messut eivät saaneet vielä suurta huomiota edes ammattipiireissä vaatimattomuuden ja aatteellisen sisällön puutteen vuoksi. Tukholman maailmannäyttely "ratifioi" viimeistään funktionalismin esiinmarssin Suomessa ja muissa Pohjoismaissa.³

Postmodernismi, käsitellään muun muassa sivuilla 32–40

"Postmodernin arkkitehtuurin ominaispiirteiksi voidaan luetella historiallisten arkkitehtuuri-elementtien lainaaminen, runsas värien käyttö, liioittelu, monimuotoisuus, vaihtelevat tilaratkaisut, yllätyksellisyys ja eklektisyys, jonka kautta on harrastetu myös historian parodioimista. Postmodernismin teoreetikko Charles Jencks on liittänyt postmoderniin arkkitehtuuriin myös regionalistisia, surrealistisia ja antropomorfisia piirteitä. Vaikka postmoderni arkkitehtuuri on lainannut klassisia aiheita, ei se edusta kuitenkaan uskarelianismia. Syynä tähän on postmodernin arkkitehtuurin periytyminen modernista arkkitehtuurista sekä se, ettei sen käyttämä klassismi ole kaanonin mukaista."⁴

"'Postmoderni' on nimikkeenä ongelmallinen, koska rajan vetäminen sen ja 'modernin' välille on hankalaa ilman relevanttia teoriaa. Moderni ei näyttäydy sulkeutuneena kokonaisuutena, johon nähden voitaisiin tehdä ero. Postmodernin henkinen sisältö pohjautuu ainakin osittain sitä edeltävän periodin aikana saavutetuille tuloksille ja on ainakin jossain määrin modernin sisältämien ajatusten seurausta ja kehittäjä tai niihin nähden antiteesin esittämistä, jolloin vastakohtaisuus voi olla komplementaarista."⁵

Regionalismi, käsitellään muun muassa sivuilla 32–40

"'Kriittisen regionalismin' voidaan tiivistää tarkoittavan sellaista dialektista rakennustaideilmaisua, joka pyrkii tietoisesti irti yleismaailmallisesta modernismista kohti paikallisia arvoja ja kuvakieltä hylkäämättä kuitenkaan modernismin peruseriaatteita. Tällainen modernismin immanentti vastustus ei ole luonteeltaan poissulkevaa, vaan komplementaarista, toisiaan edellyttävää ja tukevaa vastakkaisuutta. Kysymyksessä ei siis ole modernismin kulttuurinen 'murtuma', jossa "katkotaan vanhoja ajatuslinjoja, siirretään syrjään entisiä asenteita ja järjestetään uudelleen uusia ja vanhoja elementtejä toisten premissien ja teemojen pohjalta kuin aikaisemmin", vaan sen monipuolistuminen."⁶

2 Aarnio 2016, 9–17

3 Ibid.

4 Luettu 13.11.2021. <https://koppa.jyu.fi/avoimet/taiku/taidehistorian-aikajana/nykytaide/postmoderni%20arkkitehtuuri>

5 Eskola 2005, 44

6 Eskola 2005, 130

1 Aarnio 2016, 9–17

Pohjois-Karjalan ensimmäiset modernistiset rakennukset 1930-luvulla

Ensimmäisiä modernin muotokielen ja rakennustekniikan esimerkkejä Pohjois-Karjalassa olivat Nurmekseen vuonna 1928 valmistunut Mikonsalmen silta (purettu vuonna 1970) ja vuonna 1930 Lieksaan valmistunut Lieksanjoen silta. Mikonsalmen silta Nurmeksessä oli varhaisin esimerkki sekä modernista arkkitehtuurista että modernista rakennustekniikasta Pohjois-Karjalassa. Hyvällä syyllä voi sanoa, että tämä silta edusti funktionalismin ihanteita puritaanisella yksinkertaisuudellaan. Siltojen suunnittelijana ja rakentajana oli tanskalainen insinööriyhtiö Christiani & Nielsen. Yhtiö loi viime vuosisadan alussa maailmankuulun maineen yhdistämällä suunnittelussa sekä uusia rakennusteknisiä innovaatioita sekä arkkitehtuurin uusimpia teorioita. Tämä insinööriyhtiö loi vahvan pohjan suunnitteluperinteelle, jossa arkkitehdit ja insinöörit yhdistivät osaamisensa luoden merkittäviä modernin insinöörیتیeteiden ja arkkitehtuurin teoksia⁷. Tätä kirjoittaessa Lieksanjoen sillan korvaamista uudella modernilla sillalla ollaan ratkaisemassa asemakaavalla.

Pohjois-Karjalan ensimmäinen funktionalistinen rakennus oli nykyiseen Lieksaan vuonna 1932 valmistunut Pielisjärven kunnansairaala. Seuraava funktionalistinen rakennus valmistui Nurmekseen vuonna 1934, Jukolan Osuuskaupan Kauppalan myymälä. Kauppalan myymälä ei ole enää tunnistettavissa myöhemmin tehtyjen muutosten vuoksi. Joensuussa ensimmäinen funkisrakennus oli pienimittakaavainen sähkömuuntoasema vuodelta 1935, joka rakennettiin Papin- ja Koulukadun kulmaukseen. Ennen toista maailman sotaa Pohjois-Karjalaan ehdittiin rakentaa vain noin 40 funktionalistista rakennusta. Näistä merkittävimpiä käydään läpi seuraavissa luvuissa. Funktionalismi innoitti lukuisia kuuluisia suomalaisia arkkitehtejä, joista Pohjois-Karjalaan suunnittelivat muun muassa Martta Martikainen Ypyä ja Ragnar Ypyä, Erkki Huttunen, Eero Seppälä, Georg Jägerroos, Heimo Riihimäki, Väinö Vähäkallio, Aarne Ervi, Taavetti Artturi Elo, Uno Ullberg, Yrjö Lindegren ja Eino Pitkänen.



Lieksanjoen silta. Kuva Maija Hakala.



Vuonna 1934 valmistunut Jukolan Osuuskaupan kauppalan myymälä alkuperäisessä asussa Kirkko- ja Torikadun kulmauksessa Nurmeksessä. Ajoittamaton kuva. Kuva postikortti.



Entinen Jukolan Osuuskaupan kauppalan myymälä kuvattuna vuonna 2016.

LIEKSAN MERKITTÄVIÄ FUNKTIONALISTISIA KOHTEITA

Lieksaan rakennettiin 1930-luvulla useita funktionalistisia rakennuksia, jotka ovat aikoinaan muokanneet Lieksan katukuvaa. Merkittäviä funktionalistisia rakennuksia Lieksassa ovat muun muassa Pielisjärven kunnansairaala, Rajavartiokoulu (Rajavartiokoulu edustaa pääpiirteiltään 1920-luvun klassismia), Pielisjärven Osuusliikkeen laajennusosa ja Lieksan työväentalo.

Pielisjärven kunnansairaala, 1932

Pielisjärven kunnansairaala oli Suomen ensimmäinen sairaala, jossa näkyi funktionalismin muotokieli ja suunnitteluperiaatteet. Alvar Aallon ikoninen Paimion parantola valmistui vuotta myöhemmin. Funktionalismin, ja samalla myös modernin lääketieteen, pyrkimys oli saada rakennukseen mahdollisimman paljon valoa, ilmaa ja aurinkoa. Pielisjärven kunnansairaalan arkkitehtuurissa nämä on otettu huomioon.⁸

Arkkitehti Armas Lindegren kehitti suunnitelmiansa yksityiskohtia useaan otteeseen vuosien 1929—1931 välillä. Lindegrenin varhaisin suunnitelma sairaalasta oli huhtikuulta 1929 ja viimeisin toukokuulta 1931. Sairaalan arkkitehtuurissa näkyy ns. valtamerilaivaestetiikka eli sairaala muistuttaa ulkoisesti suurta laivaa. Vertausta vahvistavat katon valtavan kokoiset savupiiput, päädyn puolipyöreä erkkeri, parveketerassi, kierreportaat ja rakennuksen kapea runko. Varhaiset funktionalistit katsoivat, että valtamerilaivassa kiteytyivät uuden ajan toiminnalliset ja esteettiset periaatteet. Laiva oli pakko suunnitella käytännöllisyys ja tarkoituksenmukaisuus huomioiden. Tilan käyttö, kuten käytävien varsille sijoitetut hytit ja yhteiset oleskelutilat tai laivan kävelykannet, sovellettiin funktionalistiseen arkkitehtuuriin.⁹

Rakennuksen kapea runko oli jaettu niin, että keskellä kulki käytävä, jonka etelän puolelle oli sijoitettu potilashuoneet ja pohjoisen puolelle kansliat ja muita henkilökunnan hallinnollisia tiloja. Piirustuksissa idän puoleiseen puolipyöreään ulkonemaan oli sijoitettu leikkaussali. Toisessa päädyssä oli kaksi ulkoilmaterassia, jotka avautuivat etelään päin. Toisen kerroksen terassilta johti alas veistoksellinen kierreportaikko. Sijoittamalla potilashuoneet etelään päin varmistettiin parantavan auringon valon saanti. Lindegren oli huomioinut tämän jopa niin, että potilashuoneiden korkeiden ikkunoiden sisäreunaa oli viistetty kohti aurinkoa.¹⁰

Lindegrenin Pielisjärvelle suunnittelema kunnansairaala on kaikessa näyttävydessään, ja taustalla vaikuttaneiden suunnitteluperiaatteiden ansiosta, yksi Pohjois-Karjalan alueen merkittävimmistä modernin ajan rakennuksista. Sairaalan piirustukset olivat jopa näytteillä Antwerpenin maailmannäyttelyn Suomen paviljongissa vuonna 1930. 1980-luvulla näyttävä ulkokierreportaikko on purettu ja katon suuret savupiiput on peitetty.¹¹



8 Ibid.

9 Ibid.

10 Ibid.

11 Ibid.



Pielisjärven kunnansairaala rakennuksen valmistumisen aikoihin. Ajoittamaton kuva. Kuva Pielisen museo. Kuvaaja Anna Hiltunen.

Rajavartiokoulu, 1935

Lieksan rajavartiokoulu aloitti toimintansa vuonna 1933 Höytiäisen varuskunnassa Onttolassa, koska Lieksassa ei vielä tuolloin ollut sille omia tiloja. Samana vuonna rajavartiostojen esikunta osti Viitala-nimisen tilan Dimitrinniemieltä (Nykyisin Timitranniemi), johon oli tarkoitus rakentaa rajavartiokoulu sekä sijoittaa Joensuun rajavartioston toinen rajavartiokomppania. Rakennustyöt Timitranniemellä aloitettiin kesällä 1934 ja alueen rakennukset valmistuivat seuraavan vuoden toukokuussa. Alueelle rakennettiin kolmikerroksinen kasarmirakennus, upseeri-, aliupseeri- sekä varasto- ja hevostallirakennukset. Rajavartiokoulu Onttolasta pääsi muuttamaan uuteen taloon loppuvuodesta 1935. Hiukan aikaisemmin taloon oli jo muuttanut rajavartiokomppania.¹²

Ensimmäinen rajavartiokoulun peruskurssi alkoi Lieksassa uudessa talossa tammikuussa 1936. Lieksan rajavartiokoulun kasarmin arkkitehtuuri on jyhkeään linnamaista ja klassismin piirteitä omaava. Ulkoseinien laajat puhtaasti ja rapatut pinnat, pidättäytyminen ornamentikasta ja selkeästi erottuvat rakennusmassat luovat kuvaa uuden arkkitehtuurin keinoista, joskin ollen kiinni vielä 1920-luvun klassismissa. Päärakennusmassasta nouseva torniosa, jossa on suuri pyöreä ikkuna, viestittää symbolisesti rakennuksen käyttäjästä; silmä joka näkee kaikkialle.¹³



Rajavartiokoulun kasarmi Timitranniemellä.

Pielisjärven Osuusliikkeen laajennusosa, 1938

Pielisjärven Osuusliikkeen Lieksan ensimmäisenä myymälänä toimi perinteinen harjakattoinen puurakennus Pielisentien varressa. Vuonna 1925 valmistunut talo oli piirretty SOK:n rakennusosastolla. Taloa laajennettiin vuonna 1937 rakentamalla sen viereen uusi, funktionalistinen laajennusosa. Samalla uusittiin vanhemman rakennuksen myymäläjärjestys vastaamaan nykyajan vaatimuksia. Yleisölle rakennukset avattiin vuoden 1938 alussa.¹⁴

Laajennusosan oli suunnitellut arkkitehti Erkki Huttunen. Rakennuksen tunnusomaisimmat piirteet – kapea ja pitkä runko, pääjulkisivun suuri pyöreä ikkuna, ikkunaa reunustava, pinnasta ulospäin työntyvä lista – muistuttavat samankaltaisuudellaan apteekkari Turkaman liike- ja asuintaloa, jonka Huttunen suunnitteli Sortavalaan vuotta myöhemmin. Molempien rakennusten pääjulkisivun sommittelussa on pyritty rikkomaan kaksiulotteisuutta eri rakennusosien syvyyden vaihteluilla.¹⁵ Nykyisin laajennusosa sekä viereinen hirsirakenteinen kauppakiinteistö ovat päässeet erittäin huonoon kuntoon ja rakennusten purkamista suunnitellaan.



Lieksan työväentalo, 1939

Lieksan nykyinen työväentalo on järjestyksessä kolmas työväentalo samalla paikalla, Pielisentien ja Asematien risteyksessä. Ensimmäinen työväentalo paloi vuonna 1920. Sen paikalle rakennettu suuri, korkealla näköalatornilla varustettu työväentalo tuhoutui puolestaan Lieksan suurpalossa vuonna 1934.¹⁶

Uutta työväentaloa ryhdyttiin rakentamaan vuonna 1938, ja se valmistui vuoden 1939 alussa. Asemakadun suuntainen, pitkä työväentalo rakennettiin kiinni Pielisjärven Yleisen Osuusliikkeen funktionalistiseen myymälään, joka oli valmistunut palaneen työväentalon paikalle vuonna 1935. Tämän myymälärakennuksen oli suunnitellut arkkitehti George Jägerroos.¹⁷

Työväentalo liittyi saumattomasti yhteen Osuusliikkeen aiemmin valmistuneen rakennuksen kanssa nurkassa sijaitsevan massiivisen savupiipun ja työväentalon kaarevan kulmauksen ansiosta. Osuusliikkeen puoli korotettiin ja laajennettiin 1950-luvulla. Siihen lisättiin kolmas kerros ja harjakatto. Tämä laajennus muutti rakennuksien matalan horisontaalisen ilmeen.¹⁸



12 Aarnio 2016, 162–163

13 Ibid.

14 Aarnio 2016, 138–144

15 Ibid.

16 Aarnio 2016, 152–155

17 Ibid.

18 Ibid.

NURMEKSEN MERKITTÄVIÄ FUNKTIONALISTISIA KOHTEITA

Merkittäviä funktionalistisia rakennuksia Nurmeksessa ovat muun muassa Nobel-Standard Oy:n huoltoasema, Jukolan Osuuskaupan Kauppalan myymälä, Jukolan Osuuskaupan Porokylän toimitalo ja Hotelli Nurmes.

Nobel-Standard Oy:n huoltoasema, 1930, muutoksia 1950-luvulla

Nobel-Standard Oy rakennutti 1920-luvun lopulla useita huoltoasemia ympäri Suomea. Nobel-Standardin asemat perustuivat tyyppiin rakennuksiin. Asemat olivat matalia, aumakattoisia katoksella varustettuja rakennuksia. Katosta kannattelivat klassisoivat pylväät. Autoistuminen vaati uudenlaista arkkitehtuuria ilmentämään uudenlaisen liikumisen tapoja ja käytänteitä. Huoltoasemat muistuttivat vielä ulkoasultaan herraskaisia hevostalleja.¹⁹

Ensimmäinen Pohjois-Karjalan “uuden ajan” vauhtia kuvastava huoltoasema rakennettiin Joensuuhun vuonna 1939, aseman suunnitteli Aarne Ervi. Ervi oli suunnitellut funktionalistista huoltoasemaa myös Sortavalaan samoihin aikoihin, mutta tämän aseman toteutuksesta ei ole tietoa.²⁰

Nobel-Standard Oy rakennutti tyyppiin rakennuksiin perustuvan huoltoaseman eli bensiinijakeluaseman Nurmekseen Raatihuoneenkadulle vuonna 1930. Rakennuksen funktionalistinen luonne on syntynyt jälkikäteen, kun sitä laajennettiin 1950-luvulla. Tällöin rakennus sai pyöristetyn kulman ja suorakaiteen muotoisen päädyn.²¹ Alkuperäisen huoltamoraakennuksen oli suunnitellut Ins. A Henrigh, muutoksia oli tehty vuonna 1934 piirtäjänä Johan Johansson ja 1950-luvulla Arkkitehtuuritoimisto Lipponen & Kärki.²²



Jukolan Osuuskaupan Kauppalan myymälä, 1934

Toinen selkeästi funktionalistinen rakennus, joka toteutettiin Pohjois-Karjalaan oli Nurmekseen rakennettu SOK:n Jukolan Osuuskaupan Kauppalan myymälä. Kaksikerroksisen tasakattoisen funkismyymälän oli suunnitellut Erkki Huttunen. Rakennus vihittiin käyttöön vuonna 1934.²³

Myymälärakennuksen toinen kerros oli varattu kokonaan varastotiloiksi. Siksi toisessa kerroksessa ei ollut yhtään ikkunaa pääjulkisivun puolella. Usein toiseen kerrokseen suunniteltiin kaupan konttorihuoneistoja tai vuokrattavia asuinhuoneistoja. Tämä ratkaisu jätti pääjulkisivun korkean yläosan kokonaan paljaaksi. Se mahdollisti suuren Jukolan Osuuskauppaliikemerkin asentamisen näyttävästi lähes koko julkisivun leveydeltä. Rakennuksen paljas ulkoarkkitehtuuri herätti paikallisissa ihmisissä arvostelua, ja sitä syytettiin kauppalan idyllisen kuvan rikkojana. Nurmeksen Jukolan Osuuskaupan myymälä oli pelkistämisen looginen seuraus. Myymälän kolme eri osastoa tarvitsi julkisivulle kolme eri sisäänkäyntiä, suuret näyteikkunat ja liikemerkin julkisivulle. Kaikki muu olisi tarpeetonta kaupan toiminnan kannalta. Kolmen myymäläosaston välillä oli vapaa kulku sisätiloissa. Rakennusta laajennettiin ja muutettiin 1950-luvulla, eikä sen alkuperäinen ulkoasu ole enää tunnistettavissa. Tämän vuoksi rakennuksen merkitys Pohjois-Karjalan ensimmäisenä funktionalistisena myymälärakennuksena on kadonnut.²⁴



Jukolan Osuuskaupan avajaisilmoitus vuodelta 1934. Kuva Karjalan maa 27.1.1934.

Jukolan kauppalan myymälän esikuvana on ollut Erkki Huttusen ensimmäinen suunnitelma modernista kauppa-myymälästä, jonka Huttunen suunnitteli Pälkjärven Yhteishyväille. Tämä huomattavasti pienempikokoinen myymälä valmistui Pälkjärvelle vasta 1937, mutta Huttunen oli tehnyt sen suunnitelmat jo vuonna 1933. Pälkjärven myymälärakennuksessa esiintyi hapuilevasti piirteitä, joista SOK:n ja Huttusen kehittämä myymälätyyppi tuli tunnetuksi ympäri Suomea. Tyyllille ominaisia piirteitä olivat tasaiseksi rapatut seinäpinnat, korkeat seinäotsat, jotka jättivät tilaa liikkeen nimikyltille, tasa- tai pulpettikatto, suuret näyteikkunat ja niiden yläpuolinen lista, nauhaikkunat ja koristeeton kuutiomainen muoto. Pälkjärven myymälässä on kuitenkin vielä muistutusta vanhan ajan myymälän neliömäinen myymälähuone, joka myöhemmin muuntautui suorakaiteen muotoon kaupanteon tehostamiseksi. Myös katon kaltevuus on jätetty näkyviin, kun se myöhemmin piilotettiin päätyjen korkeilla seinillä, jolloin syntyi ns. valetasakatto. Kaupan julkisivun nimikyltissä oli käytetty kirjaintyylinä päätteetöntä antiikvaa. Myöhemmin siirryttiin käyttämään päätteettömiä, moderneja fonteja, jotka sopivat paremmin yhteen pelkistetyn arkkitehtuurin kanssa. Tämä pieni myymälärakennus on purettu, sen kivijalat voi ehkä vielä havaita Pälkjärvelle vievän tien varrella matkalla Sortavalaan.²⁵ Pälkjärvi kuului ennen sotia Pohjois-Karjalaan.



Yhteishyvän Pälkjärven myymälä. Kuva Yhteishyvä 19.2.1937

Jukolan Osuuskaupan Porokylän toimitalo, 1938

Jukolan Osuuskauppa rakennutti vuonna 1938 suuren toimitalon myös Nurmeksen Porokylään. Tämän suuren funktionalistisen rakennuksen alkuperäiset piirustukset suunnitteli myös arkkitehti Erkki Huttunen. Arkkitehti Paavo Riihimäki jatkoi talon suunnittelua Huttusen piirustusten pohjalta.²⁶

19 Aarnio 2016, 164–165

20 Aarnio 2016, 84–91

21 Aarnio 2016, 164–165

22 Sähköposti tiedoksianto arkkitehti Veli-Matti Lipposelta 19.1.2021

23 Aarnio 2016, 168–171

24 Ibid.

25 Aarnio 2016, 272–273

26 Aarnio 2016, 172–179

Rakennuksen mittakaava on huikea. Sillä on pituutta lähes 63 metriä ja korkeutta 12 metriä. Ensimmäisessä kerroksessa sijaitsivat myymälä-osastot, kuten siirtomaatavara-, kangas-, lyhyttavara- sekä liha-, maito- ja leipämyymälät. Toisesta kerroksessa löytyivät ravintola, kahvila ja keittiö. Lisäksi siellä oli konttoreita, johtajan asunto sekä yhden huoneen asuntona kauppa-apulaisille.²⁷



Jukolan Osuuskaupan Porokylän toimitalo.

Jukolan Osuuskaupan päätoimitalo Nurmeksien Porokylässä on mestarillisesti ja moniulotteisesti suunniteltu rakennus, jonka moderni arkkitehtuuri on kestänyt hyvin aikaa. Ainoastaan rakennuksen valtava koko estää näkemästä sen hallittua ja runsasta sommittelua, joka saa talon näyttämään kevyeltä paviljongilta.

Hotelli Nurmes, 1939

Nurmeksien Kauppa Oy rakennutti vuonna 1939 hotelli Nurmeksien Kirkkokadulle. Nurmeksien majoitusolosuhteet olivat tuolloin vielä vaatimattomat, eikä varsinaista hotellia sen nykyaikaisessa merkityksessä ollut²⁸.

Hotelli Nurmeksien talossa oli ensimmäisessä kerroksessa Nurmeksien Kauppa oy:n myymälä ja hotellin sisäänkäynti. Toinen kerros oli varattu hotellin ravintolan toimintaan saleineen ja keittiöineen. Kolmannessa kerroksessa sijaitsivat matkustajahuoneet. Rakennuksessa sijaitsi Nurmeksien ensimmäinen hissi.²⁹



27 Ibid.
28 Aarnio 2016, 166-167
29 Ibid.

JOENSUUN MERKITTÄVIÄ FUNKTIONALISTISIA KOhteita

Merkittävimpiä funktionalistisia rakennuksia Joensuussa ovat muun muassa sähkömuuntoasemat, Suomen Osuuskauppojen Keskusliiton (SOK) konttori- ja varastorakennus, Osuusliike Oma Avun keskusvarasto, Pielishovi ja Asunto Oy Niskakatu 18.

Sähkömuuntoasemat, 1935-

Joensuun ensimmäinen funktionalistisia suunnitteluperiaatteita noudattanut rakennus oli Kirkkopuistoon, Papin ja Koulukadun kulmaukseen, vuonna 1935 valmistunut sähkömuuntoasema. Joensuussa tehtiin vuonna 1935 merkittävä sähköjakeluun liittyvä muutos; 3000 voltin suurjänniteilmajohdot muutettiin maakaapeleiksi, joiden toimintaa varten tarvittiin sähkömuuntoasemia.³⁰

Joensuun kaupunginhallitus allekirjoitti ja vahvisti sopimuksen Sähköosakeyhtiö Siemensin kanssa kuuden sähkömuuntoaseman koneiston ja yleisen asennuksen hankinta- ja työsopimuksen. Näiden sähkömuuntoasemien luonnospiirustukset oli laatinut arkkitehti Väinö Vähäkallio. Tarkoitusta varten Vähäkallio oli piirtänyt sekä yksikerroksiset että kaksikerroksiset sähkömuuntoasemat. Kaksikerroksisia asemia ei tiettävästi koskaan Joensuuhun rakennettu.³¹



Sähkömuuntoasema Aittarannan pohjoisosassa, Itäranta 14:ssä.

Nykyään Joensuussa on jäljellä näitä Väinö Vähäkallion piirustuksiin perustuvia sähkömuuntorakennuksia neljä. Ensimmäinen valmistui 1935 Papinkadun ja Koulukadun kulmaukseen. Aittarannan pohjoisosan aseman muutospiirustukset ovat vuodelta 1939. Loput asemista sijaitsevat Tikkamäentien ja Huvilakadun kulmauksessa ja Sortavalankatu 16:ssa.³²

Suomen Osuus-kauppojen Keskusliiton (SOK) konttori- ja varastorakennus, 1937

SOK perusti kasvavan tavaraliikenteen myötä vilkkaimille osuuskauppaseuduille sivukonttoreita. Sivukonttoreiden tehtävä oli esitellä, varastoida ja välittää SOK:n omia tuotteita edelleen paikallisille jäsenosuuskaupoille.³³

Joensuun SOK:n varasto- ja konttorirakennus rajautuu kolmionmuotoiselle tontille Penttilänkadun ja Aittakadun väliin. Rakennuksen kiilamainen ja portaittainen muoto on seurausta tontin asettamista rajoista. Rakennus on osittain kaksi-, osittain kolmi- ja viisikerroksinen. Penttilänkadun puoleinen tiensuuntaisesti kohoava kerroksinen viuhkanmuoto ohjaa symbolisesti kadun liikennettä. Rakennuksen korkeuden vaihtelut sekä leveys- että pituussuunnassa kertovat talon toimintojen jäsentelystä ja toiminnoista ulospäin.³⁴



30 Aarnio 2016, 180-83
31 Ibid.
32 Ibid.
33 Aarnio 2016, 52-59.
34 Ibid.

SOK rakennutti 1930-luvulla kymmenkunta funktionalistista konttori- ja varastorakennusta ympäri Suomea. Joensuun SOK:n rakennus vertautuu Kotkaan vuonna 1935 ja Ouluun vuonna 1938 valmistuneisiin vastaaviin konttori- ja varastorakennuksiin.³⁵

Joensuun SOK:n konttori- ja varastorakennus oli ensimmäinen huomattava funktionalistinen rakennus Joensuussa. Tätä ennen funktionalismia Joensuussa edustivat ainoastaan pienimittakaavaiset sähkömuuntoasemat, jotka jäivät suurelta yleisöltä helposti havaitsematta. Pielisjoen varteen noussut konttorirakennus sen sijaan keräsi median huomion poikkeuksellisuudellaan ja suuruudellaan. Olipa rakennuksessa Joensuun ensimmäinen hissi.³⁶

Osuusliike Oma Avun keskusvarasto, 1939

Osuusliike Oma Apu rakensi vuonna 1939 massiivisen keskusvarastorakennuksen Pielisjoen rantaan. Rakennuksen on suunnitellut arkkitehti Heimo Riihimäki.³⁷

Oman Avun keskusvarasto edustaa modernia 1930-luvun teollisuusarkkitehtuuria Joensuussa. Rakennus muodostaa voimakkaasti horisontaalisen, toisen päädyn kulumista pyöristetyn rakennusmassan, jonka ympäri kiertää neljässä kerroksessa matalat nauhaikkunarivistöt. Myöhemmin julkisivuille lisätyt korkeammat ikkunat rikkovat rakennuksen virtaviivaisuuden. Keskusvaraston ulkoasu henkii usein moderniin arkkitehtuuriin liitettyä valtemerilaivaestetiikkaa.³⁸

Rakennuksen konstruktiossa on käytetty ns. sienipilarijärjestelmää. Sienipilari kantavana rakenteena oli amerikkalaisen insinöörin C.A.P. Turnerin hiukan ennen vuotta 1912 kehittämä systeemi, joka mahdollisti entistä avarammat, matalammat ja kustannustehokkaammat sisätilat. Sienipilarijärjestelmästä tuli suosittu tekniikka juuri varasto- ja teollisuusrakennuksissa. Yksi Suomen ensimmäisiä rakennuksia, jossa käytettiin sienipilarirakennetta, oli arkkitehti Väinö Vähäkallion vuonna 1926 piirtämä OTK:n (Osuustukkukauppa) keskusvarasto Helsingissä. Kyseinen rakennus oli tuolloin Suomen suurin ja sen rakennustekniikka herätti paljon huomiota. Joensuun Oman Avun keskusvarastoa pitää pystyssä yhteensä 128 sienipilaria.³⁹



Pielishovi, 1939

Pielishovin (tunnetaan myös nimellä Teräskulma) rakentaminen oli merkittävä teko Joensuun kaupunkikuvan muuntautumisessa kohti modernia kivistä kaupunkia. Se oli ensimmäinen viisikerroksinen rakennus torin reunalla, ja sen myötä keskustaan alkoi rakentua korkeita kivisiä liike- ja asuinrakennuksia.⁴⁰

Pielishovi muodostui eräänlaiseksi oman aikakautensa kauppakeskukseksi. Rakennuksessa toimivat muun muassa Joensuun Rauta Oy, Hotelli Pielishovi ravintoloinen sekä lukuisia erikoisliikkeitä kuten kellosepänliike, parturikampaamo, apteekki sekä kirja- ja paperikauppa.⁴¹

Talon on suunnitellut arkkitehtipariskunta Martta Martikainen-Ypyä (1904–1992) ja Ragnar Ypyä (1900–1980). Pielishovi on mestarillinen esimerkki heidän humanista suhtautumisesta arkkitehtuuriin. Runsas materiaalivalikoima, hillitty koristeellisuus, kaarimuodot ja uurretut pylväät tekevät Pielishovista tavallista herkempää funktionalismia. Pielishovi vakiinnutti pariskunnan suomalaisen arkkitehtuurin kärkinimiin. Tietävästi Pohjois-Karjalassa ei sijaitse enää Pielishovin lisäksi muita heidän suunnitelmiaan töitä. Työskennellessään Pielishovin suunnitelmien parissa Martikainen-Ypyä ja Ypyä suunnittelivat Joensuuhun myös Savo-Karjalan Osake-Pankin liikekiinteistön Pielisho-

^[1] 35 Ibid

^[2] 36 Ibid

^[3] 37 Aarnio 2016, 74–79

^[4] 38 Ibid

^[5] 39 Ibid

^[6] 40 Aarnio 2016, 38–49

^[7] 41 Ibid


vin vastapäätä Kauppakadulle. Tämä pieni valkoinen funkisirakennus toimi aluksi Joensuun Raudan tilapäisenä myymälänä ennen kuin se pääsi muuttamaan Pielishovin tiloihin. Sittemmin valkoinen funkisirakennus toimi Pohjoismaiden Yhdyspankin tiloina, ja lopulta se purettiin.⁴² Samanaikaisesti vuonna 1938 Martikainen-Ypyä ja Ypyä suunnittelivat virtaviivaisen suojeluskuntatalon Ilosaareen, mutta nämä suunnitelmat eivät koskaan toteutuneet⁴³. Kalevankatu 26 b:ssä sijaitsi pariskunnan suunnittelema mannermainen rapattu aumakattoinen asuintalo, joka on vuonna 2012 purettu.

Asunto Oy Niskakatu 18, 1937

Asunto Oy Niskakatu 18 rakennus tunnetaan joensuulaisten keskuudessa ns. Tsokkisen talona. Tämän kolmikerroksisen asuinkerrostalon rakennuttajina olivat helsinkiläinen rakennusmestari Anton Hasari ja joensuulainen rakennusmestari Viljo Tsokkinen. Rakennuksen ensimmäinen vaihe valmistui vuonna 1937, ja se oli Joensuun ensimmäinen kivinen asuinkerrostalo.⁴⁴

Rakennukselle myönnettiin rakennuslupa maaliskuussa 1937. Ensin rakennettiin puolet suunnitellun rakennuksen pituudesta. Tämä osa talosta valmistui syyskuussa 1937. Talo jatkettiin täyteen pituuteensa keväällä 1938.⁴⁵

Rakennus edusti tuolloin uutta ja modernia asumista, joka näkyi talon varustuksessa. Talossa oli keskuslämmitys, juokseva kylmä- ja kuumavesi ja kylpyhuoneet. Kellarikerroksessa oli pyykkitupa ja sähkömankeli. Talon porrashuoneet oli päällystetty mosaiikilla ja ruostumattomasta teräksestä valmistettujen pesupöytien yläosat olivat valkoista kaakelia. Asunnoissa oli myös valmiiksi asennettuina peilit, valaisinpallot, seinäkaapit ja tarjoilukaapit. Lattiat olivat tammiparkettia.⁴⁶ Rakennus oli valmistuttuaan Joensuun uudenaikaisin ja siksi myös eksklusiivisin asuinrakennus. Kaikki huoneistot olivat varattu jo hyvissä ajoin ennen rakennuksen valmistumista ja rakennukseen muutti lukuisia Joensuun merkkihenkilöitä.⁴⁷

Rakennuksen arkkitehtuurilla on mielenkiintoinen tausta, sillä rakennuksen suunnittelija, arkkitehti Taavetti Artturi Elo, kuului siihen arkkitehtien joukkoon, jotka 1930-luvulla suunnittelivat Helsingin Taka-Töölön asuinalueen rakennuksia, ja jotka ovat tulleet tunnetuksi ns. töölöläisfunkiksena. Tämän "töölöläisfunkiksen" tunnuspiirteisiin kuuluivat paikottain kapea runkosyvyys, päätyjen pinnasta ulkonevat erkkerit, kulman yli kiertyvät ikkunat ja

^[1] 42 Aarnio 2016, 50–51

^[2] 43 Aarnio 2016, 112–115

^[3] 44 Aarnio 2016, 100–103

^[4] 45 Ibid

^[5] 46 Ibid

^[6] 47 Ibid

leveät kattolistat. Tässä Joensuun omassa "töölöläisfunkis-rakennuksessa" on tyypillinen erkkeri, joka on kahden ylimmän kerroksen korkuinen. Toisin kuin Helsingissä, Joensuussa rakennuksen ympärille ei kehittynyt yhtenäistä asuinalueita, Asunto Oy Niskakatu 18 jäi silloin lajinsa ainoaksi edustajaksi Joensuussa. Se kuitenkin viitoitti tietä Joensuun ruutukaavan kerrostaloalueiden rakentamiselle.⁴⁸



Asunto Oy Niskakatu 18
eli ns. Tsokkisen talo.

MUITA MAAKUNNAN MERKITTÄVIÄ FUNKTIONALISTISIA RAKENNUKSIA

Osuusliike Yhteishyvän Tohmajärven liike- ja asuinrakennus, 1938

Tohmajärvelle Yhteishyvä rakennutti vuonna 1938 liikkeensä toimitalon. Tohmajärven toimitalon arkkitehtuuri ja toiminnot olivat SOK:n rakennusosastolla kehitettyjen funktionalististen periaatteiden mukaisia. Rapatut ulkoseinät, valetasakatto ja suuret näyteikkunat viestivät hygieenisestä, asiallisesta ja modernista arkkitehtuurista. Rakennuksen pääjulkisivu jakautui kahteen osaan, joka myös ilmaistiin ulospäin julkisivujen syvyyden ja korkeuden porrastuksella. Ulommassa ja korkeammassa rakennusosassa sijaitsivat myymälät ja sisemmässä ja matalammassa kahvila. Yläkerrassa sijaitsi konttoreita ja mahdollisesti vuokrattavia huoneistoja. Rakennukseen liittyi takana oleva varastosiiپی. Tohmajärven Yhteishyvän liike- ja asuinrakennuksen suunnitteli arkkitehti Erkki Huttunen.⁴⁹



Yhteishyvällä oli suunnitelmia toimipisteen rakentamiseksi Tohmajärvelle jo ennen toteutunutta rakennusta. Tohmajärven aseman seudusta, jonne toimitalo rakennettiin, oli kasvanut merkittävä maakunnallinen keskus sinne sijoittuneen tehdasosuuskunnan ja Joensuu–Sortavala raideyhteyden vuoksi. Tämä houkutti Yhteishyvän hallintoneuvostoa perustamaan liiketoimipaikkoja Tohmajärvelle.⁵⁰

SOK:n rakennusosastolla suunniteltiin jo vuonna 1935 Tohmajärvelle Yhteishyvän funktionalistisia myymälärakennuksia. Tältä vuodelta on suunnitelmat sekä kivisestä että puisesta lautaverhoillusta myymälärakennuksesta. Suunnitelmien joukossa on myös vuonna 1939 suunniteltu myymälärakennus, jossa olisi ollut toisessa kerroksessa suuri ravintola. Nämä suunnitelmat eivät koskaan toteutuneet.⁵¹ Tohmajärven Yhteishyvän liikerakennus on nykyisin todella huonossa kunnossa.

Kiteen osuuskaupan myymälä, 1939

Osuuskauppatoiminta alkoi Kiteellä agronomi Akseli Branderin toimesta vuonna 1919. Ennen uuden kivisen funktionalistisen myymälän rakentamista, osuuskauppa toimi pienessä puutalossa. Sivumyymälöitä perustettiin Puhokseen, Matkaskelkään ja Haarajärvelle.⁵²

Uutta nykyaikaista myymälää Kiteen keskustaan on ryhdytty valmistelemaan vuonna 1937. Arkkitehti Erkki Huttunen oli laatinut ensimmäiset luonnokset syyskuussa 1937 SOK:n rakennusosastolla. Toinen rakennusosaston suunnittelija on jatkanut luonnostelua marraskuussa 1937.⁵³

Kiteen osuuskaupan myymälän arkkitehtuuri on silmiä hivelevän kaunista valkoista funktionalismia. Rakennuksen horisontaalinen muoto, päädyn puolipyöreä porrashuone, nauhaikkunat, valkoiseksi rapatut julkisivujen pinnat ja epäsymmetrinen julkisivu muodostavat hallitun kokonaisuuden.⁵⁴



48 Ibid.
49 Aarnio 2016, 130–13
50 Ibid.

51 Ibid.
52 Aarnio 2016, 134–135
53 Ibid.
54 Ibid.

Outokumpu Oy:n konttori- ja klubirakennus, 1937

Outokumpu Oy:n konttori- ja klubirakennus Outokummussa on arkkitehti Uno Ullbergin suunnittelema. Konttori- ja klubirakennus rakennettiin vuonna 1937. Se on sijoitettu rinteeseen, Alatorin kaakkoislaidalle.

Rakennuksen suorakaiteen muoto, valkeaksi rapatut seinäpinnat ja suuret ikkunat viittaavat funktionalismiin. Rakennuksen aumakatto ja sääntillinen symmetrisyys viittaavat taas klassismiin. Uno Ullbergin tuotanto liikkui näiden kahden tyylin välillä, toisaalta hän oli kiinnostunut modernin arkkitehtuurin tehokeinoista, mutta usein jättäytyi niiden ulkopuolelle. Jyhkeä, linnamainen konttorirakennus lienee sopinut kuvastamaan kaivospatruunoiden arvomaailmaa paremmin, kuin mihin täysin pelkistetty funktionalismi olisi kyennyt.⁵⁵



Outokummun entinen Outokumpu Oy:n konttori- ja klubirakennus. Kuva Pekka Piiparinen.

“Kansanfunkis” -kohteita maakunnassa

Funktionalismin suunnitteluperiaatteet ja moderni muotokieli, vaikuttivat voimakkaasti myös ajan yksityisrakentamiseen. Usein rakennusmestarit suunnittelivat yksityiskoteja sekä kauppoja ja liike- ja asuinrakennusten yhdistelmiä, joiden ulkoasu oli lainattu funktionalismista. Tätä kutsutaan “kansanfunkiksi”. Talot olivat yleensä tasakattoisia (käytännössä ns. valetasakattoisia), kaksikerroksisia ja siten yleisilmeeltään noppamaisia. Julkisivut



Joensuun Paksuniemessä sijaitseva yksityishuvila.



Joensuun Niinivaaralla sijaitseva Aspan talo.

olivat selkeälinjaisia, joskin usein symmetrisiä, kun taas “aidon” funktionalismin yksi piirre oli julkisivujen epäsymmetrisyys. “Kansanfunkis” -talot toteutettiin usein puurakenteisina ja lautaverhoiltuna. Näitä rakennusmestari- tai maalaisfunkiksikin kutsuttuja taloja rakennettiin noin vuosina 1936–1946.

Pohjois-Karjalassa rakennettiin verrattain vähän kansanfunkis-kohteita verrattuna muihin osiin Suomea. Joensuussa sijaitsee tiettävästi vain neljä tällaista kohdetta. Nämä ovat: Paksuniemessä sijaitsevat kaksi yksityishuvilaa, Niinivaarantien varressa sijaitseva kaksikerroksinen yksityiskoti ja 1939 rakennettu yksityiskoti Niinivaaran Soanlahdenkadulla sijaitseva niin kutsuttu Aspan talo.

Ilomantsissa kansanfunkiskohde on muun muassa Ruskosillantie 19:ssä sijaitseva entinen Ilomantsin vapaapalokunnan elokuvateatteri (nykyisin talossa sijaitsee helluntaiseurakunta).⁵⁶

Lieksan keskustassa Korpi-Jaakonkadulla sijaitsee vuonna 1938 valmistunut kansanfunktistyylinen yksityiskoti⁵⁷.

Nurmeksessa Raatihuoneenkadulla on komea rakennusmestari Leo Pikkaraisen suunnittelema, vuonna 1938 valmistunut, kaksikerroksinen kansanfunkisrakennus, jonka alakerrassa on aikoinaan toiminut kahvila. Nykyisin kohde on yksityiskoti⁵⁸. Myös Salmenkatu 8:ssä ja Rajakatu 18 A:ssa sijaitsee kansanfunkis kohteet.

Rääkkylässä kansanfunkista on vanhassa Koprán kaupassa Rasitiellä. Kiteellä tämän tyylin edustaja on rakennusmestari Reino Alhaisen suunnittelema vanha linja-autoasema, joka valmistui 1953⁵⁹. Saman suunnittelijan käsialaa on myös Valtimolla 1950-luvun alussa valmistunut lippakioski⁶⁰. Tämä listaus ei ole kattava maakunnan kaikista kansanfunkis kohteista. Maakunnassa on monia kansanfunkis-kohteita, jotka on myöhemmin muodistettu eli niihin on toteutettu esimerkiksi harja- tai aumakatto, kansanfunkis -kohteita on myös paljon purettu.



Ilomantsin entinen vapaapalokunnan elokuvateatteri.



Lieksassa sijaitseva yksityiskoti.



Valtimon lippakioski.



Kiteen entinen linja-autoasema.



Nurmeksessa Raatihuoneenkadun klassismia henkivä kansanfunkiskohde.



Rääkkylässä sijaitseva vanha Koprán kauppa.

55 Aarnio 2016, 128–129

56 Aarnio 2020

57 Mäntynen 2021, <http://kansanfunkis.fi>. Luettu 27.4.2021

58 Ibid.

59 Aarnio 2016, 136

60 Ibid.

ASUMISEN RAKENTAMINEN

1950-luvun arkkitehtuuri oli edelliseen vuosikymmeneen nähden monipuolisempaa ja yksilöllisempää. Yleensä asuinkerrostalojen julkisivupinnat rapattiin, mutta ulkoasussa saatettiin yhdistää tiiltä, poimupeltiä, klinkkeriä, puuta tai minerittiä. Kerrostalojen olohuoneiden ikkunoiden koot kasvoivat ja useimpiin asuinhuoneistoihin suunniteltiin parvekkeet.⁶¹ Modernissa yhdyskuntasuunnittelussa erityistä painoa annettiin valoisuudelle, vihreydelle ja hygieenisyydelle.

Suomessa rivitaloja oli rakennettu 1910-luvulta lähtien, mutta vasta 1960-luvulla rakennustyyppi yleistyi. Pohjois-Karjalan ensimmäiset modernit rivitalot rakennettiin 1940-luvulla Lieksan Mätäsvaaran kaivosyhdyskuntaan. Rakennukset olivat puisia. Ensimmäiset säilyneet modernit kiviset rivitalot valmistuivat 1950-luvun puolivälissä Outokummun kaivosyhdyskuntaan. Saman vuosikymmenen jälkipuoliskolla maakunnan ensimmäinen suurempi rivitalojen ryhmä valmistui Joensuun Kanervalaan.⁶²

Jälleenrakennuskauteen kuuluvat myös ns. rintamamiestalot, jotka syntyivät sotien jälkeiseen asuntotarpeeseen. Rintamamiestalot ovat usein 1½-kerroksisia, puurakenteisia ja harjakattoisia omakotitaloja. Joensuussa yksi yhtenäinen rintamamiestalo vyöhyke löytyy Rantakylän ja Utran alueiden Sahamylynkadulta ja Kapteeninkadulta⁶³. Maakunnan laajin rintamamiestalojen keskittymä sijaitsee Joensuun Otsola-Kanervalaa-alueella.

Maakunnan ensimmäiset modernit kerrostalojen ryhmät rakennettiin Joensuuhun Koulukadulle ja Huvilakadulle. Koulukadun ryhmä valmistui 1950-luvun alkupuoliskolla ja Huvilakadun kokonaisuus 1940-luvun jälkipuoliskolta 1960-luvun alkuun. Yksittäisiä 1940- ja 1950-lukujen asuinkerrostaloja valmistui lukumääräisesti eniten eri puolille Joensuun ruutuasemakaavaa, mutta myös monet maakunnan kuntakeskukset saivat ensimmäiset modernit kerrostalonsa. Maakunnan ensimmäinen puhdaspiirteinen ja suurin lähiö on Joensuun Rantakylän kaupunginosa, joka alkoi rakentumaan modernin asemakaavan myötä 1967 alkaen⁶⁴.

Moneen Pohjois-Karjalan kuntakeskukseen valmistui kivisiä asuin- ja liikerakennusten yhdistelmiä. Niistä näyttävien on Joensuun ydinkeskustassa sijaitseva, vuonna 1951 valmistunut kahdeksankerroksinen Pankkitalo.⁶⁵

Otsola-Kanervalaa

Joensuun ruutukaavakeskustan kupeeseen kaavoitettiin vuonna 1947 Otsolan omakotitaloalue, joka rakennettiin suurelta osin seuraavan vuosikymmenen aikana. Sen viereen nousi Kanervalan alue, jonne toteutettiin Otsolan tavoin pääasiassa puolitoistakerroksisia omakotitaloja, puhekielen termein rintamamiestaloja. Kanervalan kaupunginosaa ryhdyttiin rakentamaan ensimmäisen kerran 1952. Kaavaa laajennettiin 1955. Otsola-Kanervalasta tuli Joensuun ensimmäinen uusien rakennusperiaatteiden mukaisesti suunniteltu asuinalue. Alueelle suunniteltiin 230 omakotitonttia sekä muita uuden yhdyskuntasuunnittelun vaatimia rakenteita, kuten jalkakäytäväverkosto, leikki- ja pallokentät ja tonttien varaukset muun muassa koululle, päiväkodille sekä kerho- ja urheilutalolle.⁶⁶



Niinivaaralla Huvilakadulla sijaitsevat vanhat rautatieläisten vuokratalot.



Kanervalan partitalo.



Selvaag-periaatteiden mukaisesti rakennettuja taloja Joensuussa: Yllä Selvaag-talot Kanervalassa (kuva Pekka Piiparinen), keskellä Sihtalanpuiston talot ja alla talot Louhelankadulla, jotka sijaitsevat Joensuun keskustan eteläisellä ruutukaava-alueella.



61 Piiparinen 2018, 21
62 Ibid.
63 Piiparinen / Arkkitehtitoimisto Karttunen Oy 2017, 55
64 Ibid., 22.
65 Piiparinen 2018, 21
66 Karjalainen 16.6.1955

Otsola-Kanervalan liikenneverkoston suunnitteluun kiinnitettiin erityistä huomiota. Asuntokadut eivät missään kohdassa ole läpikulkukatuja, vaan suurinosa niistä on muodostettu rakennusten ympäröimiksi katupihoiksi. Suunnitelmissa keskusaukion kohdalle oli sijoitettu bussipysäkki. Keskusaukiolta oli johdettu jalkakäytäväverkko keskuspuiston kautta katupihojen päihin. Tällä ratkaisulla pyrittiin luomaan mahdollisimman turvallisia jalankulkuliikenteen kulkuväyliä. Keskusaukion ympäriltä varattiin tontit muun muassa myymälöitä, yleistä saunaa ja pesulaa varten. Tilaa oli varattu myös lastentarhalle, lasten- ja nuortentalolle sekä leikki- ja pallokentille. Vuonna 1959 valmistui Matarakadun ja Vanamokadun kulmaukseen lähes 250 neliön kokoinen partiotalo, jonka sanottiin olevan toinen koko Suomessa⁶⁷. Kanervalassa otettiin huomioon hyvän yhdyskuntasuunnittelun uudet periaatteet. Asemakaavan oli piirtänyt kaupunginarkkitehti Unto Tupala⁶⁸.

Kanervalaan toteutettiin 1950-luvun jälkipuoliskolla maakunnan ensimmäinen merkittävä rivitalojen kokonaisuus; tuolloin valmistuivat niin kutsutut Selvaag-talot, jotka ovat maakunnallisesti arvokkaita kohteita. Selvaag taloja rakennettiin Joensuussa myös Sihtalanpuistoon ja Louhelankadulle⁶⁹.

1960-luvulla Pohjois-Karjalaan alettiin toteuttamaan aikaisempaa modernimpia asuinalueita. Outokummussa Pohjoisahon asuinalueen toteuttamisessa Outokumpu Oy:llä oli suuri rooli. Alueelle sijoitettiin kerros- ja rivitaloja aikansa metsälähiöoppien mukaisesti, väljästi ja valoisasti.⁷⁰

1970-luvun arkkitehtuuri ei poikennut suuresti edellisestä vuosikymmenestä. Muotokieli oli niukkaa ja suunnittelua ohjasi pitkälti käytännölläisyys. Arkkitehtuuriin vaikutti vahvasti maaltamuutto kaupunkiin ja sen sivutuotteena voimakas kerrostalorakentaminen. Vuosikymmenen aikana toteutettiin suuret määrät betonielementtikerrostaloja, joita syntyi kaupunkien lisäksi jonkin verran myös maaseututaajamiin. Kerrostaloarkkitehtuuri oli pitkälti anonyymiä eli rakennuksen ulkoasusta ei voinut päätellä, kenen suunnittelijan käsialaa se oli.⁷¹

Linnunlahti

Joensuun kaupungin asukasluku lähti voimakkaaseen nousuun 1950-luvun lopulla, joka oli seurausta laajemmasta yhteiskunnallisesta rakennemuutoksesta. Suomalainen elinkeinorakenne oli muuttumassa maanviljelyksestä teollisen tuotannon kautta palveluyhteiskunnaksi. Pohjois-Karjalan ympäröivältä maaseudulta muutettiin Joensuuhun, josta seurauksena oli myös asuntorakentamisen tarve.

Asuntotontteihin kohdistui kova kysyntä. Kanervalan kaupunginosan tontit alkoivat loppua. Ensimmäinen kaava Linnunlahdelle valmistui 1960-luvun alussa. Kaavan tekijänä oli silloinen kaupunginarkkitehti Unto Tupala, joka oli kaavoittanut myös Kanervalan. Omakotitontteja kaavaan sisältyi 187 kappaletta. Tontit sijoittuivat Koskikadun



Tulliportinkadun länsipuolen 1950-luvun alussa rakennetut kivi- set omakotitalot muodostavat harmonisen näkymän sillä talot on rakennettu verrattain lähelle katualuetta.



Unto Tupalan suunnittelemia tiiliverhoituja omakotitaloja Jalavatiellä Linnunlahdella.



Martti ja Arja Hakalan suunnittelemia omakotitaloja Jalavatiellä Linnunlahdella.

päästä luoteeseen avattavan uuden kokoojakadun, Martikkalantien (nykyisin Yliopistokatu) molemmin puolin rakennettujen poikkikatuja varsille. Talot, joita alueelle rakennettiin olivat kooltaan vaatimattomia. Kaupunki tarjosi rakentajille sen omassa arkkitehtitoimistossa suunniteltuja tyyppipiirustuksia. Martikkalantien tontit loppuivat ennakoitua aiemmin.⁷²

Heinäpurontien kaava valmistui 1962. Alueen tonttien koko pidettiin pienempänä kuin Martikkalantien alueen tonttien. Tyyppitalojen käyttö alkoi vähentyä ja alueelle muodostui yksilöllisesti suunniteltuja taloja. Tasakatto sekä pulpettikatto tulivat muotiin. Ulkoisen kuvan muuttamiseen vaikutti oleellisesti se, että tonttien pienetessä talojen keskikoko kasvoi. Tämä seikka korostuu selvimmin Jalavatien alueella ja Kuusitien atriumtaloissa. Jalavatielle suunnittelivat taloja 1960-luvun lopulla aktiiviset maakunnassa vaikuttaneet arkkitehdit Martti ja Arja Hakala, Unto Tupala sekä Mauno Tuomisto ja Esko Lehti.⁷³

Alueen talot muodostavat taloryhmiä, jossa rakennuksen muodolla ja umpinaisilla aidoilla on pyritty saamaan edulliseen ilmansuuntaan avautuva suojaisa piha, joka on sekä sisääntulo- että oleskelupiha. Jalavatien rakennusten materiaaleina ovat puu sekä keltainen ja valkoinen tiili. Uudentyyppisiä asumisratkaisuja rakennettiin Kuusitien itäpuolelle rivitalomuotoisten atriumtalojen muodossa. Atriumtalot ovat sisäpihallisia ja ympäristöstään muurimaisilla seinillä sulkeutuvia yhdenperheen rivitaloja. Talojen avautuminen sisäpihalle mahdollisti tiiviin rakentamisen. Kuusitien itäosan rivitalot on suunnitellut kuopiolainen arkkitehti Kaj Michael. Talot valmistuivat vuonna 1966⁷⁴.

Saukonkatu ja Mäyränkatu

Saukonkatu ja Mäyränkatu sijaitsevat Hukanhaudan kaupunginosassa. Hukanhaudan vanha asuinalue sijaitsee luode-kaakkoisuuntaisella moreeniselänteellä, jonka korkein kohta alueella mukailee suurinpiirtein Niinivaarantietä. Vehreä Juhananpuisto jakaa kohdealueen kahteen itä- länsisuunnassa ja toimii rajana pohjoisessa. Kohdealueella kasvaa luontaisesti mäntyjä, koivuja ja kuusia. Tonttien koko ja ikä mahdollistavat suurtenkin puiden kasvun tonteilla, mikä luo myös tonttikasvillisuudesta merkittävän maisemallisen tekijän alueella.⁷⁵

Suurin osa Hukanhaudan vanhan asuinalueen asuinrakennuksista ovat peräisin 1960-luvun alusta. Rakennettu ympäristö koostuukin lähinnä matalista, puurakenteisista taloista, joiden julkisivu on pelkistetty. Pääpiirteisään alueen kapeita tonttikatuja rajaavat ruohopäälliset, lähes olemattomat painanteet, joita reunustavat tonttien pensasaidat. Ruohokaistaleet antavat kaduista leveämmän vaikutelman. Alueen vanha puusto ja puistot tekevät maisemasta vehreän.⁷⁶

Saukonkadun osio on yhtenäisin Hukanhaudan vanhalla asuinalueella, sillä rakennukset on rakennettu pienen ajan sisällä, eikä niitä ole korvattu uusilla tai tehty huomattavia laajennuksia tai muita muutoksia. Rakennuksien sijoittelu, kattomuoto ja korkeus ovat määritelty, mutta rakennusten vaihteleva väritys tekee maisemasta mielenkiintoisen ja vaihtelevan. Mäyränkadulla omakotitaloja on vain koillispuolella ja Saukonkadulla tien kummallakin puolella. Saukon- ja Mäyränkadun tontit ovat vinoja ja myös rakennukset ovat sijoittuneet vinottain, joten rakennukset eivät rajaa katutilaa tiukasti. Rakennukset sijaitsevat suurin piirtein keskellä tonttia, tuoden rakennuksen ja pihapiirin osaksi julkista tilaa.⁷⁷

Valtaosa alueen rakennuksista on yksikerroksisia, selkeälinjaisia ja matalia puutaloja. Osassa taloista on kuitenkin kellarikerros. Näitä taloja on pääosassa Mäyrän- ja Saukonkaduilla, joissa maastonmuodot mahdollistavat rinnetalot. Kattokulmat ovat loivia. Puurakenteisissa taloissa on vaakalaudoitus. Puun lisäksi julkisivumateriaalina on paikoitellen käytetty myös tiiltä, rappausta tai mineriittilevyä. Väritys on vaihtelevaa, mutta tavallisesti vaaleansävyistä. Rakennuksissa voi olla katettu sisäänkäynti, mutta ei umpinaista kuistia.⁷⁸



Mauno Tuomiston ja Esko Lehden suunnittelemia omakotitaloja Jalavatiellä Linnunlahdella.



Katunäkymä Saukokadulta.

67 Karjalainen 21.5.1959
68 Karjalainen 12.9.1962
69 Karjalainen 19.8.1960
70 Piiparinen 2018, 172–173
71 Piiparinen 2018, 23

72 Tuomisto 1993, 7–11
73 Ibid.
74 Ibid.
75 Tekninen virasto 2010, 6–7
76 Ibid.
77 Ibid.
78 Ibid.

JULKINEN JA YHTEINEN



Outokummun kaupungintalon on suunnitellut arkkitehtitoimisto Blomstedt & Lampén. Kuva Pekka Piiparinen.

Toisen maailmansodan jälkeen alkaneella jälleenrakennuskaudella maahamme toteutettiin paljon julkista rakentamista, kuten kouluja, virastoja, kirkkoja ja sairaaloita. Parhaimmillaan Suomen 1950-luvun julkisen rakentamisen arkkitehtuuri oli moni-ilmeistä ja veistoksellista, jossa saattoi esiintyä kaarevia pintoja ja rakennusten massoittelemalla monimuotoisuutta. Toisaalta pienten kuntien rakennushankkeet toteutettiin melko pelkistettyinä.⁷⁹

Vuosikymmenen aikana Joensuun asukasluku kasvoi ja kaupunki vahvisti asemaansa maakunnan pääkaupunkina. Edustavia esimerkkejä Joensuun vuosikymmenen julkisesta rakentamisesta ovat Ilosaareen valmistunut Karjalantalo (1954), Tulliportinkadun varren Itä-Suomen seminaarin rakennukset (1956–1965) sekä konservatorio, entinen kauppaoppilaitos (1957). Yksi korkeatasoisimmista julkisen rakentamisen kohteista toteutettiin Outokumpuun. Vuonna 1956 valmistunut nykyinen kaupungintalo kertoo omalta osaltaan paikkakunnalla vallinneen kaivostoiminnan tuottamasta kunnan vaurastumisesta.⁸⁰

Pohjois-Karjala sai oman lääninsä vuonna 1960 ja moderni virastotalo valtionhallinnon tarpeisiin valmistui vuonna 1966.⁸¹ Linjakkaan ja suoraviivaisen valtion virastotalon oli suunnitellut Kurt Simberg & Co. Joensuuhun oli valmistunut Valtion virastotalo jo vuonna 1955⁸². Tässä virastotalossa toimi myös Joensuun postikonttori. Nykyisin rakennuksessa on muun muassa hotellitoimintaa.

Joensuuhun rakennettiin keskustaan myös siihen aikaan, 1975, harvinaiseksi sanottu osakeyhtiömuotoinen virastotalo Suvanto- ja Kauppakadun kulmaan. Rakennukseen ei sijoitettu yhtään asuinhuoneistoa vaan tilat työnvälitystoi-



Educa valmistui vuonna 1956 Itä-Suomen seminaarin rakennukseksi. Kuva Pekka Piiparinen.



Karjalantaloon on suunnitellut arkkitehti Einar Teräsvirta.



Konservatorion on suunnitellut arkkitehti Unto Tupala.



Joensuuhun vuonna 1955 valmistunut virasto- ja postitalo. Rakennuksen suunnitteli arkkitehti Annikki Virtanen. Kuva Jani Penttinen.



Valtion virastotalo valmistui Joensuuhun vuonna 1966.

79 Piiparinen 2018, 21
80 Piiparinen 2018, 168–169
81 Piiparinen 2018, 23–24
82 Karjalainen 23.6.1955

mistoille, Pohjois-Karjalan läänin kouluosasto, lääninhallituksen sosiaali- ja terveysosasto sekä liiketiloja muotitalo Kekäleelle⁸³.

Kolmas Joensuuhun rakennettu Valtion uusi virastotalo valmistui vuonna 1990. Uudesta talosta saivat tiloja muun muassa sotilasläänin esikunta, maatalouspiiri, maistraatti ja maanmittaustoimisto. Kun vertaa Torikadun massiiviseen virastotaloon (1966), osiin jaettu uusi talo edustaa nykyaikaisempaa virastojen toimintatapaa. Sen suunnitteli arkkitehtitoimisto Gullichsen, Kairamo ja Vormala⁸⁴. Päädyssä on pari asuntoakin. Uusi valtion virastotalo on sommiteltu yhdeksästä toisiinsa limittyneistä rakennusmassoista, joiden väliin jää sisäpihan laktainen sisään tuloväylä. Tämä ratkaisu myös keventää muuten suuren rakennuksen visuaalista massaa.

Nurmekseen valmistui 1964 komea punatiilinen Kaija ja Heikki Sirenin suunnittelema valtion virastotalo. Pienempiin pohjoiskarjalaisiin kuntiin ja kaupunkeihin valmistui 1960-1980-luvuilla valtion virastotaloja, Nurmeksen lisäksi esim. Tohmajärvelle ja Outokumpuun. Näiden arkkitehtuuri on kuitenkin huomattavasti vaatimattomampaa kuin Nurmeksen valtion virastotalon.

Pohjois-Karjalassa paikallisuuden teemoja havainnollistettiin näyttävimminkin kunnantaloissa. 1980-luvulla rakennettiin Pohjois-Karjalaan useita kunnantaloja, jotka muotoutuivat nousukauden vuoksi usein suhteettoman suurikokoisiksi.



Osakeyhtiömuotoinen virastotalo valmistui vuonna 1975 Kauppakadun varrelle. Rakennuksen oli suunnitellut Arkkitehtuuritoimisto Jaakko Rotko Ky. Kuva Jani Penttinen.



Joensuuhun valmistui uusi valtion virastotalo vuonna 1990.



Nurmekseen vuonna 1964 valmistunut entinen valtion virastotalo. Virastotalo koostuu kolmesta erillisestä rakennuksesta. Kuvassa alhaalla oikealla Maariankadun puoleinen sivurakennus, missä toimi muun muassa lämpökeskus, nimismiehenkanslia, lennätinteknikon ja kahden metsänhoitajan virka-asunnot sekä talonmiehen asunto. Kuvassa vasemmalla alhaalla Karjalankadun puoleinen sivurakennus, missä toimi poliisilaitos.

83 Karjalainen 24.1.1975

84 Karjalainen 2.11.2021



Iiomantsin kunnantalo

Arkkitehti Erkki Helasvuo esitteli ensimmäisen luonnos-suunnitelman tulevasta Iiomantsin kunnantalosta kunnanvaltuustolle heinäkuussa 1982. Iiomantsin kunnantalo koostuu kolmesta erillisestä rakennuksesta. Suurin keskellä sijaitseva rakennus suunniteltiin kunnanvirastoksi, Mantsintien puolella on kirjasto ja Sammontien puolella Valtion virasto.⁸⁵

Rakennuskompleksi valmistui kirjastoa lukuun ottamatta 1984, Kirjastorakennus saatiin valmiiksi vuonna 1987. Kunnantalo vihittiin käyttöön uudenvuoden yönä 1984. Pääsisäänkäynnin porttiaiheen yläkiveen on hakattu vuosiluku 1985. Tämä siitä syystä, että kunnantalon haluttiin viestittävän Kalevalan juhlavuodesta sekä Iiomantsin kunnanhallinnon 110 vuoden iästä.⁸⁶

Kyseinen kunnantalo oli ensimmäinen Iiomantsiin rakennettu kunnantalo. Aiemmin kunnantaloina toimivat erinäiset muut kiinteistöt. Taloon kohdistui suuret odotukset edellä mainituista syistä. Talosta odotettiin "karjalaisuuden vertauskuvaa".⁸⁷

Arkkitehti Helasvuon intentiona oli suunnitella Iiomantsin kunnantalo heijastamaan ilomantsilaisuutta ja karjalaisuutta. Tätä ilmentävät muun muassa rakennuksen julkisivuissa käytetty tumma tiili, ja tiililadonta, jonka inspiraationa ovat olleet ilomantsilaiset tekstiilityöt.⁸⁸ Ovi- ja porraskorjaukset ovat myös saaneet vaikutteita rajakarjalaisesta perinteestä.⁸⁹



Iiomantsin kunnantalon erillinen kirjastorakennus valmistui 1987.



Sammonkadun puolella sijaitsee Valtion virastorakennus.

Iiomantsin kunnantalo on massiivinen kompleksi, jonka innovaatiot perustuvat karjalaisen rakentamisen uudelleen tulkintaan. Arkkitehti itse on kuvaillut, että hän suunnittelee karjalaista käyttöarkkitehtuuria.⁹⁰ Tämä tarkoitti erilaisten arkkitehtonisten teemojen tulkintaa sekä sitä, että suunnittelussa ja rakentamisessa pyritään toimiviin ja taloudellisiin ratkaisuihin. Iiomantsin kunnantalo oli toteutettu vielä tuolloin melko vähän käytetyllä KVR-urakalla. KVR-urakka tarkoittaa sitä, että urakoitsija huolehtii koko rakennushankkeen toteuttamisesta mukaan luettuna kokonaiskoordinaatio ja suunnittelu. Tällöin rakennuttaja on sopimussuhteessa vain urakoitsijaan ja urakoitsijan alaisina toimivat suunnittelija ja aliorakoitsijat. 1980-luvulla tämä urakkamalli koettiin kokonaistaloudellisesti edullisimmaksi ja myös nopeimmaksi toteuttaa. Iiomantsin kunnantalon urakoinut Perusyhtymä Oy pitikin kunnantaloa erinomaisena työnäytteenä, jota sopi esitellä Suomessa ja yhtiön ulkomaisissa hankkeissa.⁹¹

Iiomantsin kunnantalon kokonaisuusmuoto, suurelliset sisäänkäynnit, portaalit, porrastouset ja porraskatokset, tiilikuldelman ornamenttiikka ja sen tumma "hirsimäinen" sävy reflektoivat tätä karjalaista perinteistä hirsitalorakentamista.

Regionaalisen eli jollekin tietylle alueelle ominaisten tuntomerkkien käytön postmodernistisen arkkitehtuurin teemoitteluja näkyy myös muissa saman aikakauden maakunnan kunnantaloissa.

Valtimon kunnantalo/Kuntalaisten Talo

Valtimon kunnantalo tunnetaan myös nimellä Kuntalaisten Talo. Talo valmistui 1987, ja käyttöön se otettiin seuraavana vuonna.⁹²

Rakennukseen sijoitettiin ei vain kunnan viranhaltijoiden ja työntekijöiden työpaikat, mutta myös esimerkiksi tekninen-, sivistys-, vapaa-aika- ja sosiaalitoimisto. Tiloja oli varattu myös päiväkodille, monistamolle, keskusarkistolle ja käsikirjastolle. Rakennuksen koko on mittava, ja rakentaminen oli Valtimon kunnan suurimittaisin rakennushanke.⁹³

Rakennuksen arkkitehtuurissa yhdistyvät postmoderniset tyylipiirteet monilappeisiin kattomuotoihin, joista muodostuu lukuisia kulmia ja jännitteisiä sommitelmia. Valmistuttuaan rakennusta moitittiin sen liian suuresta koosta, sekä siitä, että se peittää näkymän takana sijaitsevaan Valtimon kirkkoon.

Kunnantalon suunnittelun harvinainen piirre oli se, että kuntalaiset pääsivät osallistumaan suunnitteluun ilmaisemalla etukäteen mielipiteensä alkuvaiheen suunnitelmista. Asiasta järjestettiin kuulemistilaisuus sekä palautetta oli mahdollista antaa myös paikallislehden ilmoituskupongin kautta. Arkkitehtitoimisto Olavi Noronen Ky oli toimittanut kolme luonnosvaihtoehtoa. Lisäksi kunta pyysi 1–2 lisävaihtoehtoa.⁹⁴

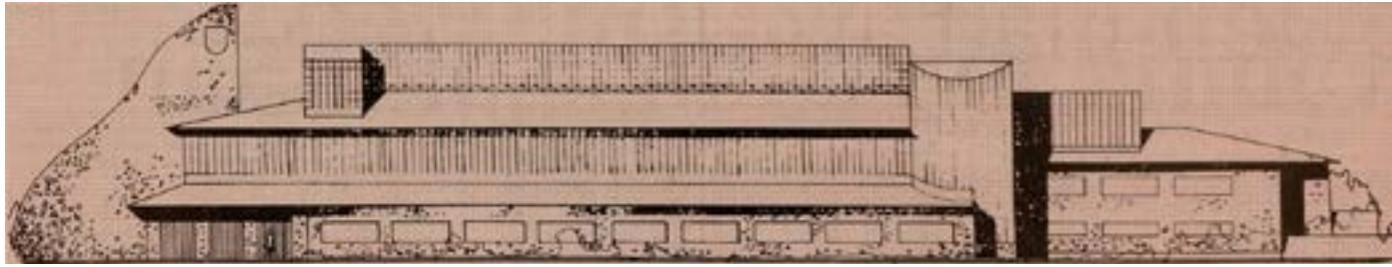
Suunnittelutoimikunta oli alkuvaiheessa pitänyt vaihtoehto A:ta eniten miellyttävänä. Tässä A-vaihtoehdossa suunnittelija oli halunnut luoda viittauksia kunnan maatalousvaltaiseen elinkeinoon käyttämällä suunnitelmassa suurta kivijalkaa ja torniaiheita, jotka saivat matalan mutta nelikerroksisen rakennuksen muistuttamaan suurta navettaa. Torniaiheet rinnastuivat AIV-torneihin. Tämä suunnitelma ei kuitenkaan toteutunut sellaisenaan.⁹⁵ Toteutunut suunnitelma kasvoi moniulotteisemmaksi ja menetti suorat lainaukset navetan muotoihin.



Ilmakuva Timo Kokkonen.

90 Karjalainen 23.11.1986
 91 Karjalainen 15.9.1983
 92 Karjalainen 31.12.1987
 93 Ibid.
 94 Karjalainen 13.12.1985
 95 Ibid.

85 Karjalainen 27.7.1984
 86 Karjalainen 29.12.1984
 87 Karjalainen 15.9.1983
 88 Ibid.
 89 Karjalainen 27.7.1982



Valtimon kunnantalon ensimmäinen luonnossuunnitelma, jonka nähtiin muistuttavan navettaa ja siksi sopivan hyvin maatalousvaltaisen pitäjän kunnantaloksi. Kuva Karjalainen 13.12.1985.

Kiihtelysvaaran kunnantalo

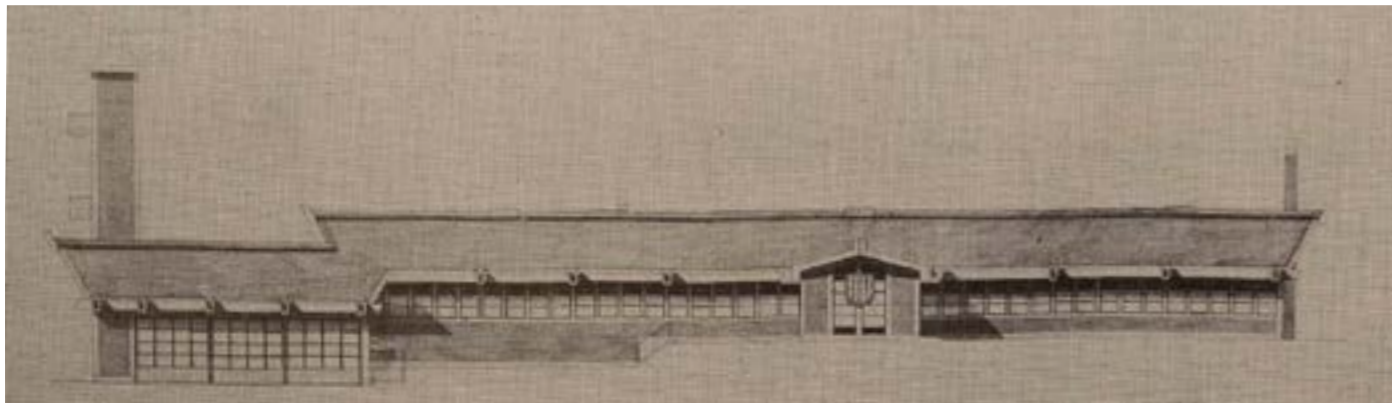
Kiihtelyspirtti, kuten Kiihtelysvaaran yhdistettyä paloasemaa ja kunnan virastotaloa nimitettiin, valmistui vuonna 1983. Valmistuessaan se oli Kiihtelysvaaran suurin rakennushanke. Rakennuksen suunnitteli arkkitehti Kaj Michael.

Kohteessa on räystäiden osalta viitteitä karjalaisesta rakentamisen tavasta. Laudat eivät ole tosin puuta vaan metallia.⁹⁶ Palotorni kohoaa 40 metrin korkeuteen. Aiemmin Kiihtelysvaarassa ei ollut selkeää yhtä toimipistettä palo-toimelle⁹⁷. Kiihtelysvaaran vanha puinen 1800-luvun lopussa rakennettu kunnantalo sijaitsee uuden kunnantalon läheisyydessä. Uuden kunnantalon paloaseman puoleisen päädyn lähistöllä sijaitsee vanha suojeluskunnan puinen talo (1930), Suojapirtti.

Rakennuksen arkkitehtoniset viittaukset tekevät siitä maisemaansa hyvin sopivan. Verrattain lähelle virastotaloa Kaj Michael suunnitteli samankaltaisen uuskarjalaisen liiketalon (1986), jossa toimivat muun muassa Säästöpankki, Matkahuolto ja ravintola Loitsuvaara⁹⁸.



Kiihtelysvaaran kunnantalo.



Kiihtelysvaaran kunnantalon luonnospuurustus kuvastaa suunnittelijoiden intentiota sisällyttää suunnitelmaan "rajakarjalaisia piirteitä". Kuva Karjalainen 18.3.1982.

96 Karjalainen 18.3.1982

97 Karjalainen 3.11.1983

98 Karjalainen 1.3.1986

Juuan kunnantalo



Moderneja ja regionaalisia muotoja näkyy myös Juuan kunnantalossa rakennusmateriaalien, erityisesti vuolukiven, valinnassa. Juuan kunnantalo-paloasemaa ryhdyttiin suunnittelemaan sijoitettavaksi Väyrylänmäelle 1980-luvun alussa. Joulukuussa 1982 aloitettiin rakennustyöt. Rakennustöiden ja rakennuskompleksin budjetin sanottiin olleen Juuan kunnan "vuosisadan suurin rakennustyö." Rakennukset suunnitteli arkkitehtitoimisto Erkki Helasvuo Ky.

Rakennusvaiheessa paikallisissa ihmisissä aiheutti hämmennystä ristiriita siitä, että virastotalon oletettiin sijoittuvan Väyrylänmäelle niin, että se olisi kohonnut näyttävästi mäen päälle. Kuitenkin rakennus sijoittui rinteeseen niin, että rakennus näytti jäävän ujoin monttuun katsottaessa sitä Poikolantieltä päin.⁹⁹

Rakennus edustaa näyttävästi monipolveilevaa 1980-luvun kunnantalojen arkkitehtuuria olematta kuitenkaan mahtailava. Rakennuksen sijoittaminen rinteeseen ja monitaitteiset seinärakenteet istuttavat rakennuksen sopivasti maastoon. Paloaseman tornin moniruutuiset ikkunat ja suippeneva tornin kärki muistuttivat kirkon kellotornia. Paloaseman torni on sittemmin purettu.

Rakennuksen julkisivuissa ja esimerkiksi sisäpihan porraskanteissa ja esiintymislavassa on käytetty paikallista vuolukiveä. Sisäänkäynnin portaalin vuolukivireliefit teki taiteilija Kauko Kortelainen. Vuolukivi viittasi suoraan Juuan pitkään teolliseen historiaan vuolukiven tuottajana. Sisustusmateriaalina on valkoista koivua käytetty kalusteissa ja huonekaluissa.¹⁰⁰ Juuassa vuolukiveä on käytetty ilmentämään "paikan henkeä" myös Kolinportissa (1992), Juuan kirjastossa (1993) sekä Juuan kiviylässä (1995–2001). Juuan kunnantalo vihittiin käyttöön 27.10.1984¹⁰¹.



Juuan kunnantalon näyttävä vuolukivin kehystetty pääsisäänkäynti.

Rääkkylän kunnantalo

Rääkkylän kunnantalon postmodernin ilmeen suunnittelun lähtökohta oli postmodernismille käänteinen. Suunnittelijan ajatuksena oli, että rakennuskompleksi aloittaa kokonaan uuden aikakauden kunnan keskustassa. Kunnantalo oli tarkoitettu viitoittamaan tietä tuleville rakennuksille, ei niinkään kommentoimaan jo ympäröivää rakennuskantaa.

99 Karjalainen 12.10.1983

100 Karjalainen 26.10.1984

101 Ibid.



Rääkkylän kunnantalon pääjulkisivua rytmittävät useat massiiviset pylväät.

Ympäristössä ei ollut mitään, mitä olisi voinut käyttää lähtökohtana, toteaa arkkitehti Heikki Hoppania. Tontille oli paria kuukautta aiemmin valmistunut saman suunnittelijan osuuspankin toimitalo. Kunnantalo yhdistyy osuuspankkiin käytävällä. Rakennusaikana kuntalaisia huoletti kunnantalon eteen kaavoitetun torialueen puiden kaato. Kunnantalo valmistui vuonna 1989¹⁰².

Edellisten vuosikymmenten kunnantaloja

Aiempien vuosikymmenten kunnantalojen eri tyyleistä suhteessa yllä mainittuihin 1980-luvun suurellisiin kunnantaloihin saa hyvän käsityksen Kontiolahdella. Kontiolahdelta löytyy vieri vierestä kolme eri aikakauden kunnantaloa. Varhaisin on puinen vuonna 1913 rakennettu kunnantalo. Vuodelta 1951 on kivinen kunnantalo, johon on yhdistetty paloasema. Uusin kunnantaloista rakennettiin tiilistä vuonna 1972. Puinen kunnantalo edustaa ajankohdan yleisiä rakentamis- ja tyylipiirteitä, paloasema-kunnantalo on melko tavanomainen 1950-luvun alun rakennus ja keltatiilinen kunnantalo on jämäkästi sommiteltu 1970-luvun taitteen modernismista ponnistava teos. Tiilisen kunnantalon on suunnitellut helsinkiläinen arkkitehtitoimisto Veikko Voutilainen. Puisen kunnantalon suunnittelijaa ei tiedetä, rakennus lienee perustunut aikansa tyyppiirustuksiin, joita on sitten muokattu tarpeen mukaan. Rakennusten väliin jää vuonna 1951 valmistunut yhdistetty paloasema-kunnantalo. Kivisen paloaseman ja yhdistetyn kunnantalon oli suunnitellut rakennusmestari Emil Riikonen. Viereinen, vanha puinen kunnantalo yhdistettiin tähän paloasema-kunnantaloon maanalaisella käytävällä¹⁰³. 1950-luvulla maakuntaan rakennettiin useita moderneja kunnantaloja. Näistä esimerkkeinä voidaan mainita vanha Pielisjärven kunnantalo (purettu) ja Polvijärven vanha kunnantalo, joka on purettu vuonna 2021. Arkkitehtonisesti merkittävin 1950-luvun kunnantalo on Kuusjärven kunnantalo eli nykyinen Outokummun kaupungintalo (1956).

Kontiolahden kunnantalon suunnitteli helsinkiläinen arkkitehtitoimisto Veikko Voutilainen. Talon avajaisia vietettiin 20.5.1972¹⁰⁴. Kunnantalon arkkitehtuuri on tyypillistä 1960–1970-lukujen kunnantalojen arkkitehtuuria, asiallista, koristeetonta. Kunnantalot olivat tehokkuuden vaatimusten vuoksi hallintorakennuksia, eivät enää seremoniallisia vallan näyttämöjä. 1980-luvun nousukausi muutti tämän suhtautumisen. Kontiolahden kunnantalon tekee vivah-teikkaaksi silmiinpistävä keltaisen tiilen muuraus, jossa tiilien välit korostuvat tumman laastin vuoksi. Nauhaikkunarivistöjen alle on tehty koristeellinen yksityiskohta muuraamalla tiilirivistö pystyyn. Myös sisäänkäynnin yläpuolinen katos lisäävät juhlallisuutta.

102 Karjalainen 18.7.1989

103 Karjalainen 12.3.1952

104 Karjalainen 21.5.1972



Kontiolahden ensimmäinen kunnantalo vuodelta 1913.



Kontiolahden toinen kunnantalo vuodelta 1951.



Kontiolahden kolmas kunnantalo vuodelta 1972.

Uuden kunnantalon rakentamisella haluttiin samalla kohentaa myös paikkakunnan palvelutasoa. Rakennukseen sijoitettiin hallinnon tilojen lisäksi sairausvakuutus- ja työnvälitystoimistot sekä ravintola ja parturi-kampaamo¹⁰⁵. Maakunnan 1960-luvun komea kunnantalo on Tohmajärven kunnantalo. Kunnantalo valmistui vuonna 1967 ja sen oli suunnitellut Maaseudun Keskusrakennustoimiston arkkitehti Juhani Nylund¹⁰⁶. Tohmajärven kunnantalo on upea esimerkki 1960-luvun käytännöllisen vaatimattomasta kunnantalo arkkitehtuurista. Talon juhlallisuutta kohottaa ylöspäin nousevat kattolinjat ja pääsisäänkäynnin yläpuolisen kerroksen suuret ikkunapinnat.

Tohmajärven vuonna 1967 valmistunut kunnantalo.



Rantakylän hyvinvointikeskus

Rakennus on osin yksikerroksinen ja osin kaksikerroksinen jonka lisäksi kohteessa on kellarikerros. Sen näkyvin julkisivumateriaali on valkoinen kalkkihiekkatiili, mutta kohteessa on käytetty myös punaista julkisivutiiliä. Rakennuksen pääjulkisivu avautuu Rantakyläntorille. Sieltä katsottuna julkisivuissa hahmottuu kaksi tiiliverhottua puoliympyrän muotoista aihetta. Niihin on sijoitettu porrashuoneet. Myös rakennuksen sisäpihalla on kaksi puoliympyrän muotoista ulkonemaa. Näistä toiseen sijoitettiin alun perin odotushuone ja toiseen arkisto. Muun muassa puoliympyrän muotoiset ulkonemat kertovat rakennuksen postmodernismista. Vaikutteita on otettu 1930-luvun funktionalismista. Postmodernismia ovat lisäksi muun muassa rakennuksen vaihteleva massoittelu ja katemuodot. Rakennuksen on suunnitellut Veijo Martikainen ja se valmistui vuonna 1990.¹⁰⁷



105 Ibid.

106 Karjalainen 13.1.1967

107 Piiparinen / Arkkitehtitoimisto Karttunen Ky, 167

Utran koulu

Koulurakennus edustaa postmodernismia. Postmodernismia on muun muassa piha-alueen portaali, jossa on historiasta lainattuja pylväsaiheita ja katemuotoja. Koulun tiilimuuri rajaa aluetta tuoden siihen selkeyttä. Muuntaja sijaitsee portaalin vieressä, mutta tämä kohde on valmistunut huomattavasti aikaisemmin, mahdollisesti 1950-luvulla. Kuitenkin muuntaja sopeutuu punatiiliverhottuna kohteena muuhun Utran koulurakenteiden miljööseen. Utran koulu valmistui vuonna 1988 ja sen suunnitteli Joensuun 2. kaupunginarkkitehti Paavo Mykkänen.¹⁰⁸



Liperin kirjasto ja Viinijärven entinen linja-autoasema

Liperillä on pitkät perinteet kirjastotoimen järjestämisessä. Liperin ensimmäinen kirjasto perustettiin sakastiin vuonna 1845. Lukutupa, joka oli maakunnan ensimmäinen kirjastotalo, rakennettiin 1903¹⁰⁹. Liperissä vietettiin kirjastotoiminnan kunniaksi 150-vuotisjuhlia vuonna 1995¹¹⁰.

Liperin kirjaston suunnitteli kuopiolainen arkkitehti Kaj Michael. Rakennus valmistui vuonna 1988. Kirjastotalon päämassa muodostuu monilappeisista, punatiilillä vuoratuista kattolappeista, jotka nousevat ylöspäin rakennuksen reunoilla. Julkisivut muodostavat monisakaraisen kokonaisuuden. Julkisivuja keventävät suuret lasipinnat. Kirjasto valmistui keskelle kirkonkylää ja on monimuotoisuudellaan poikkeama muusta rakennuskannasta. Rakennuksen kokonaispinta-ala on 840 neliometriä. Uusia palveluita kirjastotalossa olivat muun muassa musiikkikirjasto, käsi-kirjasto, näyttelytilat ja mikrofilmilaitte.¹¹¹

Kaj Michael oli suunnitellut kaksi vuotta aiemmin Viinijärvelle linja-autoaseman, jossa postmodernin viittaukset holvikaariseen näkyvät kenties selvemmin. Viinijärven linja-autoasema sai valmistuttuaan vuonna 1986 viinijärveläisiltä varauksettoman ihailun. Viinijärveläiset pitivät rakennuksen muurausjäljestä ja sen holvikaarista. Historistiset holvikaaret, kuvioitu tiilipinta ja pitkälle kurottavat katon päädyt tekevät pehmeän vaikutelman rakennukselle. Kaksi



Liperin kirjasto.

108 Piiparinen / Arkkitehtitoimisto Karttunen Ky, 9

109 Karjalainen 11.10.1988

110 Karjalainen 27.3.1988

111 Karjalainen 11.10.1988

Pohjois-Karjalan sairaalarakentamisessa merkittävin kohde 1950-luvulla oli Joensuun Niinivaaralle valmistunut Pohjois-Karjalan keskussairaala. Toinen vuosikymmenen aikana valmistunut näyttävä sairaalamiljöö toteutettiin Kontiolahden Paiholan kylään. Tämä entinen mielisairaalan alue on ehjänä säilynyt kokonaisuus.¹²⁰

Pohjois-Karjalan keskussairaala

Vaikeissa tautitapauksissa köyhät usein kuolevat apua saamatta ja varakkaampien on sitä haettava, mikäli ennättävät, kaukaa maakunnan ulkopuolelta" kirjoitti Pohjois-Karjalan maakuntaliiton puheenjohtaja pastori Antti Kukkonen vuonna 1938. Lääkintöhallitus kaavaili tuolloin rakennettavaksi yliopisto- ja keskussairaalat Kuopioon, Viipuriin ja Savonlinnaan. Tästä alkoi pitkä tarina siitä kuinka Pohjois-Karjala sai pitkien neuvotteluiden jälkeen kuntaan oman, ja samalla Suomen ensimmäisen, keskussairaalan. Sairaalan perustamiskirja kirjoitettiin viimein 1947.¹²¹

Rakennustoimikunta päätti sijoittaa tulevan sairaalan Niinivaaralle. Arkkitehdeiksi kutsuttiin Jussi Paatela ja hänen avustajansa Olli ja Marja Pöyry. Paatela totesi sairaalalle varatun tontin Niinivaaran Tikkamäellä olevan aivan liian pieni. Kaupunki päätti hankkia lisämaata, mutta jo 1948 alkanut rakentaminen täytyi keskeyttää, koska joukko Niinivaaraan asukkaita päätti vastustaa lisämaan luovuttamista sairaalahankkeelle. Asukkaat olisivat halunneet säilyttää maan kisa- ja puistoalueena. Asia ratkesi lopulta kompromissiin, jossa kumpikin osapuoli antoi osittain periksi.¹²²

Rakennustyöt alkoivat marraskuussa 1949. Ensimmäisiä rakennuskohteita olivat muun muassa lämpökeskus, siipirakennukset, päärakennus ja johtavan lääkärin asuinrakennus. Alueelle rakentui lisäksi seitsemän henkilökunnan asuintaloa, joista osa rivitaloja. Upea 42 metriä korkea ja 12-kerroksinen päärakennus vangitsee huomion, sen solakka ja sulavalinjainen runko on klinisen kaunis kuin "Joensuun oma Flatiron Building". Toiminta sairaalassa alkoi helmikuussa 1953. Sairaalakompleksia on laajennettu useaan otteeseen vuosien varrella eikä alue ole vielä valmis.¹²³

Pohjois-Karjalan keskussairaalan alue on lähes jatkuvasti laajennus- ja muutostöidenkohteena. Aukeaman kuvat Majja Hakala.



120 Piiparinen 2018, 21

121 Aarnio 2018, 126

122 Ibid

123 Ibid



Paiholan entinen sairaala-alue

Näyttävin Paiholan ympäristöstä kohoava kohde on vuonna 1951 valmistunut sairaalan päärakennus. Massoitteeltaan vaihtelevan kohteen korkein osa nousee kuuteen kerrokseen. Tähän on nivelletty poikittaisesti matalammat siipiosat. Samana vuonna päärakennuksen viereen valmistui rakennus avo-osastoille.

Molemmat vuonna 1951 valmistuneet piirimielisairaalan rakennukset suunnitteli arkkitehti Jalmar Lankinen (1894–1970). Paiholan sairaala oli jatkumoa Pälkjärven piirimielisairaalan (1924–1937) toiminnalle, jonka rakennukset jäivät sodan jälkeen Neuvostoliiton puolelle. Lankinen oli suunnitellut myös Pälkjärven sairaalan suurimmat massat (1937)¹²⁴.

Paiholan sairaalakokonaisuus täydentyi 1960-luvulla. Tuolloin valmistui Arkkitehtitoimisto Reino Koivula & Co:n suunnittelema moderni ja ulkoiselta olemukseltaan pelkistetty kolmikerroksinen sairaalarakennus (1963). Henkilökunnalle arkkitehtitoimisto suunnitteli neljä pienkerrostaloa (1965) ja tämä kokonaisuus täydentyi vuonna 1969 arkkitehti Toivo Kortteisen suunnittelema rakennuksella. Nämä viisi rakennusta muodostavat Pielisjoen lahdelle avautuvan puoliympyrän muotoisen ja kauniisti hahmottuvan kehän.¹²⁵ Erkki Helasvuo suunnitteli kauniin geometrisen sosiaalityötilarakennuksen vuonna 1980.

Paiholan sairaalatoiminnot lakkautettiin lopullisesti vuonna 2016 ja rakennukset ovat siirtyneet Master Yhtiöt Oy:n omistukseen. Alueella sairaalan henkilökunnan asunnot on saneerattu vuokra-asunnoiksi. Sairaalarakennuksissa toimivat mm. lastensuojeluyksikkö, päihdekuntoutuskeskus sekä mielenterveyspalveluja.



Paiholan päärakennus. Suunnittelija arkkitehti Jalmar Lankinen.

124 Aarnio 2016, 266–271

125 Piiparinen 2018, 164–165



Sosiaalityötilarakennus. Arkkitehti Erkki Helasvuo.



Henkilökunnan asuinrakennuksia.

Henkilökunnan asuinrakennuksia.

B-sairaala valmistui vuonna 1963.



Rakennus avo-osastoille valmistui vuonna 1951.



SEURAKUNTIEN RAKENTAMISTOIMET

Pohjois-Karjalan ja Itä-Suomen yksi erikoisuus ovat rajaseutukirkot. Rajaseutukirkot olivat yleensä kyläläisten rakentamia evankelisluterilaisia kirkkoja, joissa silloinen rajaseutupastori piti jumalanpalveluksia ja muita kirkollisia toimituksia. Rajaseutupapit ja rajaseutuisaret olivat tuomiokapitulin määräämiä ja Kirkon keskusrahaston palkkaamia kirkon työntekijöitä, jotka kirkossa pitämien toimitusten lisäksi kävivät tapaamassa rajaseudun väkeä heidän kotonaan. Itärajan tuntumassa rajaseutukirkkoja on Lieksassa (Nurmijärven rajaseutukirkko, 1948), Ilomantsissa (Kivilahden rajaseutukirkko, 1954 ja Naarvan rajaseutukirkko, 1958) sekä Kuhmossa ja Suomussalmella. Rajaseutukirkot ovat ulkoasultaan vaatimattomia eikä niissä usein ole kirkkoille tyyppillisiä piirteitä, kuten kellotornia tai korkealle kohoavia kattoja. Poikkeuksena on persoonallisen näköinen Hoilolan rajaseutukirkko Tuupovaarassa. Kirkko on valmistunut vuonna 1950.



Hoilolan rajaseutukirkko Tuupovaarassa. Kuva Saara Aarnio.

Pohjois-Karjalan 1940- ja 1950-lukujen kirkkoarkkitehtuuri on sekoitus modernismia ja perinteistä muotokieltä. 1950-luvulla valmistuneista evankelisluterilaisista kirkkoista merkittävimmät toteutettiin Kesälahdelle (1950) ja Outokumpuun (1955).¹²⁶ Rohkeasti modernistinen sakraalirakennus on Juuan siunauskappeli. Juuan siunauskappeli vihittiin käyttöön 1.10.1955.¹²⁷ Siunauskappelin on suunnitellut juukalainen arkkitehti Veijo Martikainen. Kappeli on tasasivuisen kolmion muotoinen, Kristillisenä symbolina tasasivuinen kolmio viittaa Pyhään kolminaisuuteen. Jossain vaiheessa on kappelin taakse rakennettu lisäsiipi. Juuan siunauskappeli lienee Pohjois-Karjalan varhaisin tämän rakennustyyppin, tasasivuisen kolmion muotoisen ja jyrkkälapeisen, siunauskappelin edustaja.

Muualla Suomessa tämän tyyppin ensimmäisiä edustajia olivat Erik Bryggmanin Honkanummen siunauskappeli (suunniteltu 1952, valmistui 1956) ja Olli Kuusen Rautalammin siunauskappeli (1956).¹²⁸ Maakuntaan valmistui 1950–1960-luvuilla muitakin tämän teeman mukaisia kirkollisia rakennuksia, kuten esimerkiksi Enon siunauskappeli (1961, Rakennusmestari Veikko Lehmola), Ilomantsin siunauskappeli (1964, rakennusmestari Väinö Tikka) ja Tuupovaaran siunauskappeli (1964).



Juuan siunauskappeli.



Juuan siunauskappeli.



Ilomantsin siunauskappeli.



Enon siunauskappeli.

126 Piiparinen 2018, 21
127 Karjalainen 2.10.1955
128 Lehtimäki & Lyytinen 2015, 52

Kirkollisten tilojen suunnittelua pidetään usein arkkitehtien ammattikunnassa haluttuna ja tavoiteltuna tehtävänä. Sakraalirakennuksen suunnittelussa saa toteuttaa vapaammin omaa luovaa intentiotaan, joka normitetussa rakennustuotannossa jää alisteiseksi tuotannollisten näkökulmien vuoksi. Kirkkoarkkitehtuuri mahdollistaa rakennustaiteellisen kokonaisuuden luomisen. Erityisesti 1960-luvulta lähtien seurakunnat ovat osoittautuneet verrattain salliviksi rikkomaan perinteisiä käsityksiä kirkkoarkkitehtuurista.

Vielä ennen sotia jäi Suomessa moni rohkea modernistinen kirkko vain suunnitteluasteelle niiden perinteitä rikkovien muotojen vuoksi. Rakennusarkkitehti Vilho Suonmaan suunnittelemat Petravaaran Pyhän Apostoli Andreuksen tsa-souna (1966) ja Liperin ortodoksinen kirkko (1973) ovat omaperäisyydessään omaa luokkaansa. Pohjois-Karjalassa tällaisia 1960-luvun kirkollisia rakennuksia, joissa suunnittelussa on pyritty luomaan "hiljaisuuden arkkitehtuuria", ovat muun muassa Valtimon seurakuntakeskus, Niemisen hautausmaan kappeli, Tohmajärven seurakuntatalo / Kemien kirkko ja Polvijärven hautausmaan Rauhanmajan siunauskappeli.

Valtimon seurakuntakeskus

Ensimmäistä seurakuntataloa suunniteltiin Kirkkosärkälle jo 1932. Luonnospiirustukset hirsirakenteiselle rakennukselle suunnitteli rakennusmestari R. Thurlin. Hanke kaatui pula-aikaan. Seuraavat suunnitelmat piirsi rakennusmestari Johannes Broche punatiilisestä seurakuntakeskuksesta 1934. Tämäkään suunnitelma ei toteutunut. Tietävästi nämä suunnitelmat edustivat perinteistä kirkollista rakennusperinnettä.¹²⁹

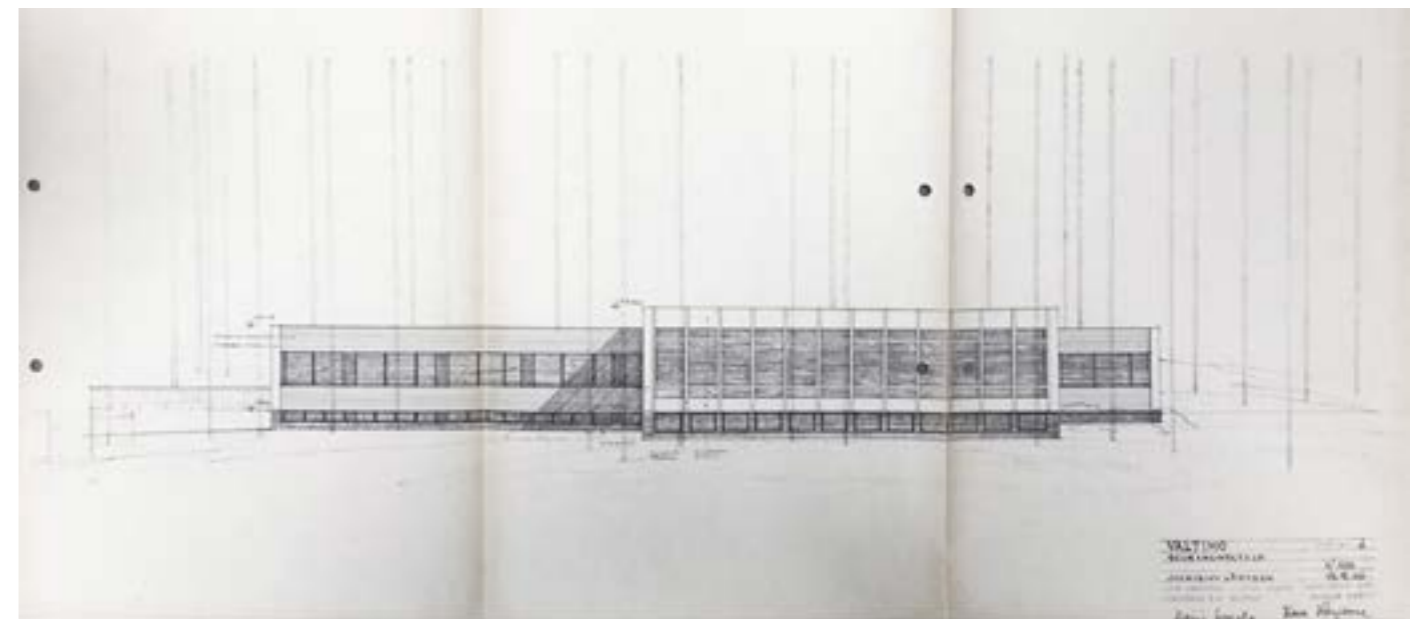
Kolmannen seurakuntatalon, ja toteutuneen, suunnittelivat arkkitehdit Kaisa Harjanne ja Maija Suurla. Toteutunut seurakuntatalo ja erillinen pappila edustavat 1960-luvun arkkitehtuuria parhaimmillaan. Rakennus on istutettu taidokkaasti Valtimon keskustaa jakavalle Lokkiharjulle. Harjun vaakalinja ja ympäröivän männikön pystylinjat toistuvat rakennuksen tasapainoisessa sommittelussa. Seurakuntasalin suuret ikkunapinnat heijastavat ympäristöä. Rakennus valmistui 1967.¹³⁰ Erillinen pappila seurakuntakeskuksen viereltä on purettu vuonna 2020.

Rakennukseen suunniteltiin alunpitäen 60-paikkainen rippikoulusali, kerhuhuone ja vierashuone sekä sauna. Yläkerran seurakuntasalissa oli 110 istumapaikkaa, kahvio ja eteisaula. Tilat olivat erotettavissa liukuseinillä. Talossa olivat myös keittiö, seurakuntasisaren ja talonmiehen asunnot.¹³¹

Yhdessä lähistöllä sijaitsevan Valtimon kirkon kanssa seurakuntakeskus muodostaa aistikkaan vaatimattoman kulttuuriympäristön. Arkkitehtikaksikko Kaisa Harjanteen ja Maija Suurlan töitä Pohjois-Karjalassa on tietävästi neljä: Valtimon seurakuntakeskus, Valtimon kirjasto, Ilomantsin seurakuntakeskus ja Lieksan kirjasto. Kaikki nämä kuuluvat arvokkaana osana suomalaiseen arkkitehtuurin historiaan.



Valtimon seurakuntakeskus.



Valtimon seurakuntakeskuksen julkisivupiirustus vuodelta 1966.

Niemisen hautausmaan kappeli

Rääkkylän Niemisen hautausmaan siunauskappeli on valmistunut vuonna 1964. Luonnon läheisyys ja valon merkitys rauhoittavana ja hiljentymiseen kehottavana osana korostui 1960-luvun siunauskappeleiden arkkitehtuurissa. Kappeleihin johdettiin luonnonvalo usein joko niin, että se valaisi alttarin kokonaisuudessaan tai niin, että kappelista muodostui suljettu tila, johon valo lankesi vain seinien yläosaan sijoitetuista ikkunoista.¹³²

Niemisen hautausmaan siunauskappeliin lankeaa luonnonvalo etelän puoleiselta julkisivulta suuresta alttarin sivuille sijoitetuista koko seinän korkuisista lasipaneeleista, jotka jatkuvat julkisivun levyisesti seinän yläosassa. Niemisen siunauskappelin ulkooverhouksen muodostaa leveä vaakasuuntainen, kellertävä lautaverhouk, joka luo kontrastin

129 Björn 2009, 312

130 Kononen 2018, 272

131 Björn 2009, 312

132 Aarnio 2018, 306

katon tummalle pellitykselle. Kappelin on suunnitellut Ensio Lappalainen.¹³³ Lähes samoilla piirustuksilla saman suunnittelijan toimesta valmistui vuonna 1965 Polvijärvelle Rauhanmajan kappeli.



Niemisen hautausmaan kappeli Rääkkylässä.



Rauhanmajan kappeli Polvijärvellä.

Tohmajärven seurakuntatalo / Kemien kirkko

Kemien Seurakuntatalo on rakennettu vuonna 1964 ja peruskorjattu vuosina 1998-2001. Seurakuntatalossa on kirkkosali, kahviotilat ja muita kokoustiloja, kirkkoherranvirasto, lapsi- ja nuorisotyön kerhotilat sekä työntekijöiden toimistotiloja.

Seurakuntatalon tilat ovat kahdessa kerroksessa. Yläpihan puolella on kahvio, kirkkosali, diakoniatoimisto ja kirkkoherranvirasto. Alapihan puolella hautausmaatoimisto, kanttorin työtilat, Vienon Kammari sekä lapsi- ja nuorisotyön kerhotilat. Koulurakennus käsitti luokkahuoneen, eteiset, käsityösalin ja opettajan asunnon. Rakennuksen on suunnitellut Erkki Virkkunen.



Tohmajärven seurakuntatalo.



Vaivion kurssikeskus

Joensuun evankelisluterilainen seurakuntayhtymä rakennutti Vaivioon leiri- ja kurssikeskuksen, jonka ensimmäinen rakennusvaihe valmistui vuonna 1976. Ensimmäisessä vaiheessa rakennettiin päärakennus, majoitustalo ja sauna. Rakennukset oli suunnitellut arkkitehtitoimisto Erkki Helasvuo ky¹³⁴.

Vaivion kurssikeskusta käytti vuonna 1989 noin 14 000 henkeä, joten lisärakentamiselle oli todellinen tarve. Laajennusosat rakennettiin vuonna 1991. Samalla rakennettiin myös alueelle kappeli, joka sittemmin vihittiin kirkoksi. Laajennusosan ja kirkon oli suunnitellut myös arkkitehtitoimisto Erkki Helasvuo ky. Kirkon ensisijaisena suunnittelijana mainitaan olleen kyseisen toimiston suunnittelija arkkitehti Pasi Siistonen. Suunnittelija mainitsee ottaneensa lähtökohdaksi suunnittelussa neliön ja pyramidin muodot. Mainitsee vaikuttaneita ruotsalaisesta arkkitehdistä Gunnar Asplundista, jota pidetään yleisesti yhtenä huomattavimpana pohjoismaisen klassismin edustajana¹³⁵.

Laajennusosan punatiilinen julkisivuseinä on yksi Pohjois-Karjalan vaikuttavimmista postmodernisista kohteista. Myös kappeli heijastelee vahvasti eri arkkitehtuurisuuntausten teemoja: kirkossa on havaittavissa klassismia, bysanttilaisuutta ja slaavilaisuutta. Kirkon sisätilaa hallitsee suuri kupolirakenne, johon on vedetty valokaapelia, joka tuottaa kupoliin kuvaelman tähtitaivaasta¹³⁶.



134 Karjalainen 18.1.1976 & 30.5.1976

135 Karjalainen 18.9.1991

136 Ibid.

Ristinkappeli ja krematorio

Joensuun ensimmäinen krematorio valmistui loppuvuodesta 1989 Joensuun hautausmaalle. Nimensä kappeli sai sen ristinmuotoisen pohjaratkaisun mukaan¹³⁷. Yksikerroksiseen rakennukseen sisällytettiin krematorion lisäksi kaksi siunauskappelia, ruumiiden säilytystilat ja kaksi yleisöaulaa.¹³⁸ Kappelin ympärille tehtiin pieni kappelipuisto ja uurna-alue. Ristinkappeli on monimuotoinen rakennus, jossa on havaittavissa postmoderneja muotoja, kuten kaaria, pylviäitä ja kaarevia kattopintoja. Kappelin suunnitteli Arkkitehtitoimisto Erkki Helasvuo Ky.



137 Karjalainen 3.12.1989

138 Karjalainen 8.10.1988

Ortodoksinen rakentaminen

Toisen maailmansodan jälkeen Pohjois-Karjalaan tuli siirtolaisina uutta ortodoksiväestöä. Tämän johdosta maakuntaan rakennettiin useita kreikkalaiskatolisia kirkkoja ja rukoushuoneita. Usein uusiin pyhäkköihin suunniteltiin karjalaisvaikutteisia koristeaiheita, kuten esimerkiksi koristeaiheet räystäslautoissa ja ikkunoiden ympäryslautoissa. Pyöröhirsi toimi usein kantavana seinärakenteena. Ilmiö liittyi siihen, että moni Suomeen siirretyistä karjalaisista halusi toteuttaa kirkolliseen rakentamiseen karjalaista perinnettä. Näitä elementtejä siirrettiin valikoiden uudisrakennuksiin, mutta toisaalta pyhäkköihin tuli myös moderneja piirteitä.¹³⁹

Paikalliset arkkitehdit tekivät opintomatkoja muun muassa Kižhin saarelle, puukirkoistaan tunnettuun Äänisen saarelle Karjalan tasavallassa Venäjällä¹⁴⁰. Väistämättä tämä on vaikuttanut osaltaan pyhättöjen arkkitehtuuriin myös täällä. Pyhättöjen arkkitehtoninen ilmaisu etsi muotoaan. Uuskareliaanisen tyylin mukaisia ortodoksisia tsasounia rakennettiin maakuntaan useita 1980–1990 luvuilla.

Bomban tsasouna

Bomban tsasouna vihittiin käyttöön 17.7.1980. Rakennushanketta pidettiin ainutkertaisena maassamme, sillä tietävästi ensimmäistä kertaa rukoushuoneen on rakentanut ja omistanut matkailuyhtiö, Bomba Oy. Tsasouna oli yksi rakennuskohde Bomban alueen matkailuun tarkoitettujen rakennusten sarjassa. Tsasounan rakentamista vastustettiin osittain tästä syystä, sillä jotkin tahot pelkäsivät, että rukoushuone leimautuu ”huvipaikaksi” eikä sen ole soveliasta olla osa turistien valtaamaa Bombaa. Tsasounaa hallitsi kuitenkin ortodoksinen seurakunta, ei Bomba Oy.¹⁴¹

Puurakenteiselle tsasounalle tyypillisesti myös Bomban tsasounan tunnusmerkkinä on avonainen kuisti, jonka ylle kohoaa kuusikulmainen kellotorni. Tämäntyyppisen ratkaisun esikuvana pidetään Ägläjärven tsasounaa Korpiselällä, joka on ajoitettu valmistuneen 1700–1800-lukujen vaihteessa.



Bomban tsasouna on pyöröhirrestä rakennettu, noin 40 neliön suuruinen rukoushuone. Kellotorni kohoaa 13 metrin korkeuteen. Tsasounan pienoiskonostaasin on tehnyt ikonitaiteilija Margit Lintu. Kirkonkello on 1800-luvulla valettu. Tsasouna sijaitsee Ritoniemellä ja tsasounalle pääsee ainoastaan kapeaa polkua ja pitkospuuta pitkin. Tietä tsasounalle ei haluttu rakentaa. Tämä oli harkittu ratkaisu, joka kuvastaa kristillisiä aatteita yksin tehtävästä matkasta Herran huoneelle. Bomban tsasounan on suunnitellut Erkki Helasvuo.¹⁴²

Kontiolahden ortodoksinen kirkko

Kontiolahden ortodoksinen kirkko rakennettiin tsasounaksi. Se vihittiin 22.8.1982¹⁴³. Tsasouna edustaa uuskarelianistista eli uudelleen tulkittua karjalaista rakennustyyliä harja- ja räystäslautoineen, etualan avokuistineen sekä koristeellisine otsa- ja tuulilautoineen. Tsasouna vihittiin myöhemmin kirkoksi 22.9.1985¹⁴⁴. Kirkko edustaa arkkitehti Erkki Helasvuon uuskareliaanista tulkintaa.



¹³⁹ Piiparinen 2018, 27

¹⁴⁰ Arkkitehti Mauno Tuomiston tiedoksiäntö keväällä 2022.

¹⁴¹ Karjalainen 17.7.1980

¹⁴² Ibid.

¹⁴³ Karjalainen 23.8.1982

¹⁴⁴ Karjalainen 23.9.1985

Enon ortodoksinen rukoushuone

Enon Kristuksen kirkastumisen tsasouna vihittiin käyttöön 16.8.1987. Tsasounan on suunnitellut Erkki Helasvuo¹⁴⁵. Tsasouna on alueelle tyypilliseen tapaan karjalaisuudesta innoituksensa ammentava. Tsasounan ulkomuoto on tavanomaista raskaampi, koska Enon tsasounassa ei ole avokuistia eikä monikulmaista kellotornia. Myös ikkunat ovat suhteessa rakennusmassaan verrattain pienet.



Honkavaaran tsasouna

Huomiotaherättävä tsasouna etelään vievän valtatie 6:n varressa Honkavaaran perinnepihan yhteydessä, myös Sinisen tien tsasounaksi ja Pyhän Johannes Kastajan tsasounaksi kutsuttu, on arkkitehti Vilho Suonmaan myöhemmän uran päätyö. Rakennuksessa hän yhdistää kirkollisten ja karjalaisten hirsirakennustensa päälinjat. Suunnittelun lähtökohdaksi oli rajantakaiseen Korpiselkään jäänyt Ägläjärven tsasouna. Siperiasta tuodun massiivihirren ja luonnonkiven käyttö on omintakeista. Kirkon kaikki kolme kelloa valettiin paikan päällä rakentamalla pihamaalle uuni valamista varten.¹⁴⁶

Honkavaaran tsasouna edustaa uuskareliaanisen perinteen myöhempää tulkintaa. Kirkko valmistui vuonna 2001. Muoto ja massoittelu on huomattavasti yksilöllisempää kuin muissa edellä mainituissa pyhätöissä. Tähän on vaikuttanut myös se, että tsasounan suunnittelija Vilho Suonmaa (1935–2004) oli persoonana hyvin rajoja rikkova arkkitehti. Suonmaa pyrki uudistamaan tietoisesti ortodoksista kirkkoarkkitehtuuria jo 1970-luvulla. Hän näki, että tuolloin kirkkoarkkitehtuurille ei oltu asetettu normeja. Kehitys oli hidasta, koska rakennustekniikka oli rajoittunutta. Toisaalta kirkonmiehet olivat tyytyneet vanhoihin esikuviiin, jotka Suonmaan mielestä olivat ”museoita”. Suonmaa katsoi, että tiukasti perinteistä kiinni pitävä arkkitehtuuri on taantumuksellista.¹⁴⁷

Suonmaa osoittikin pystyvänsä haastamaan perinteet suunnittelemalla Pohjois-Karjalan moderneimmat pyhätöt, jotka eivät antaudu tyylimäärityille. Nämä pyhätöt ovat Petravaaran Pyhän Apostoli Andreaksen tsasouna ja Liperin ortodoksinen tsasouna.



¹⁴⁵ Karjalainen 17.8.1987

¹⁴⁶ Karjalainen 24.5.2001

¹⁴⁷ Karjalainen 20.2.1972

Petravaaran Pyhän Apostoli Andreaksen tsasouna

Petravaara on voimakkaasti ortodoksinen kylä Tohmajärvellä. Erityisesti sodan jälkeen Petravaarassa kaivattiin omaa kirkkoa. Aktiivisen kyläkunnan myötä kyläläiset lahjoittivat rakennukseen tarvittavan puutavaran. Tsasounan piirsi rakennusarkkitehti Vilho Suonmaa. Petravaaran tsasouna oli hänen ensimmäinen kirkollinen suunnittelutyö. Tsasouna valmistui vuonna 1966¹⁴⁸.

Suonmaa halusi tietoisesti pyrkiä luomaan bysanttilais-slaavilaiskarjalaisen perinteen pohjalta uuden suomalais-kansallisen kirkkoarkkitehtuurin. Samanaikaisesti Suonmaa suunnitteli Lintulan luostarin kirkkoa. Petravaaran tsasouna rikkoo ulkoarkkitehtuuriltaan perinteet. Tsasounan sisätilojen hämäryys on ollut tietoinen valinta suunnittelussa. Sivujulkisivujen kookkaita ikkunoita päällystää pystylaudoitus ja katolta kohoavan suippokatoksen ikkuna siivilöi valon sisätiloihin, näin sisätilat luovat mystisen ja hengellisen ilmapiirin. Rakennus on muuten suhteellisen matala. Nämä arkkitehtoniset ratkaisut luovat sisätilassa pyhyiden kokemuksen ja samalla luonnon läheisyyden¹⁴⁹. Seurakunta on luopunut rakennuksen käytöstä.



Liperin ortodoksinen tsasouna

Liperin ortodoksinen rukoushuone eli Pyhän apostoli Andreaksen tsasouna valmistui vuonna 1973. Kokonaisuus muodostuu itse rukoushuoneesta ja sen vieressä olevasta kellotornista.¹⁵⁰

Rukoushuoneen rakennutti Taipaleen ortodoksinen seurakunta. Liperissä oli sijainnut edellisen kerran ortodoksinen pyhäkkö vuonna 1656, jolloin se on poltettu.¹⁵¹

Vilho Suonmaa suunnitteli rakennusprojektin yhteydessä tyylipuhtaan karjalaisen tsasounan, mutta teki sen rinnalle myös modernin luonnoksen, jonka mukaan tsasouna sitten rakennettiin. Lattiapinta-alaa rukoushuoneessa on 104 m². Rukoushuoneeseen mahtuu 100 henkilöä kerrallaan. Rakennuksen suurin pituus on 18 metriä, leveys 13 metriä ja korkeus 13 metriä¹⁵². Rakennuksen seinät ovat samalla sen katot.



148 Karjalainen 25.5.1966

149 Karjalainen 20.2.1972

150 Karjalainen 15.6.1973

151 Ibid.

152 Ibid.

TEOLLISUUS

Monumentaalisinta 1950-luvun rakentamista Pohjois-Karjalan keskussairaalan ohella edustaa Outokummun kaivoksen teollisuusarkkitehtuuri. Vuonna 1954 sinne valmistui Keretin kaivos. Kokonaisuudesta on jäänyt jäljelle 96 metriä korkea torni malmisiiloineen. Merkittävää teollisuuteen liittyvää rakentamista toteutettiin myös lukuisten voimalaitosten myötä joita ovat Alvar Aallon suunnittelemat vesivoimalaitokset, Pamilon, Lieksankosken ja Pankakosken voimalaitokset ja Kaltimon kanavan voimalaitos.¹⁵³

Kolme Aaltoa

Pohjois-Karjalassa sijaitsee kolme Alvar Aallon toimiston suunnittelemaa vesivoimalaa: Pamilon voimalaitos (1955), Lieksankosken voimalaitos (1960) ja Pankakosken voimalaitos (1963). Nämä kolme voimalaitosta ovat ainoat vesivoimalaitokset, jotka Aalto suunnitteli urallaan. Ne kaikki sijaitsevat Pohjois-Karjalassa verrattain lähellä toisiaan.

Pamilon voimalaitoksen rakentaminen liittyy sotienjälkeisen Suomen sähköistykseen ja vesivoimarakentamiseen. Koitajoen valjastaminen, 600-metrinen tunneli räjäytystyömaineen ja patovallien tekemisineen on ollut 1950-luvun Suomessa, aluksi tiettömässä ja sillattomassa korvessa melkoinen voimanponnistus. Pamilon voimalaitoksen havaittavin elementti on voimalan valvomorakennus, jonka katon viisteinen kulma, mustaraaminen yläkerroksen suuri ikkuna-aukotus ja rungon epäsymmetrinen ikkuna-aukotus tekevät voimalasta poikkeuksellisen arkkitehtuurin teoksen.¹⁵⁴

Lieksankosken voimalan pääjulkisivu avautuu läheiseltä kevyen liikenteen riippusillalta. Päämassassa sijaitsevan konehallin ikkunaseinää lämpösäteilyltä suojaava horisontaalinen aurinkosuojasäleikkö, brise-soleil, on juhlava rakennustaiteellinen näky, joka myös varjostaa säleikön takana olevaa konehallia, ja näin säätelee konehallin lämpötilaa. Konehalli on valoisa, kirkkomaisen tunnelman tekevä tila. Voimala-alue on yleisöltä suljettu.¹⁵⁵

Pankakosken voimalaitos valmistui kolme vuotta myöhemmin kuin lähistöllä sijaitseva Lieksankosken voimala. Tämä näkyy osittain siinä, että voimalan ulkoasu on pelkistetympi kuin Lieksankosken voimalaitos. Pankakosken



153 Piiparinen 2018, 21

154 Kononen 2018, 148–149

155 Kononen 2018, 240

voimalan yläpuolen näkee Pankakosken Ruukintien sillalta. Pääjulkisivu on yleisöltä suljetulla tehdasalueella alumiinikarmisine ikkunaruutuineen. Ulko-oven kierteinen kahva on Aallolle tyypillistä muotoilua.¹⁵⁶

Voimalan omistaa nykyään Kemijoki-yhtiö, mutta niiden tilaaja oli Enso-Gutzeit. Tehdasalueella on sijainnut muun muassa Aallon suunnittelema puurakenteinen päivystäjien asunto. Tämä on kuitenkin purettu.

Tämän inventoinnin yhteydessä ei ole ollut mahdollista selvittää näiden kolmen poikkeuksellisen vesivoimalan syntyhistoriaa. Selvittäminen vaatisi alueiden kokonaisvaltaisen inventoinnin. Pankakosken voimalaitoksessa sijaitsee laaja arkisto, joka sisältää paljon dokumentaatiota liittyen rakennusten historiaan. Tämä arkisto on tiettävästi kokonaisuudessaan lähes tutkimatta.



Lieksankosken voimalaitos.



Pankakosken voimalaitos.

Kaltimon kanava

Kaltimon kanava on yksi Pielisjoen kanavista. Kanavan yhteydessä on Kaltimon voimalaitos. Kanava ja voimalaitos sijaitsevat noin 4 kilometriä Enon kirkonkylän keskustasta etelään. Kanavan pituus on 1 700 metriä ja pudotuskorkeus on 9 metriä. Kanavassa on vaak-akseliset segmenttiportit. Kanavan alaportti on ylösnostettava ja alukset kulkevat sen alitse. Vastaavasti yläportti laskeutuu veden alle ja alukset kulkevat sen ylitse.¹⁵⁷

Kaukas ja Enso-Gutzeit sopivat vuonna 1953 Pielisen vesivoiman rakentamisesta. Kaltimon voimalaitoksen rakentaminen aloitettiin toukokuussa 1956. Rakentamisen ajaksi joen pääuoma erotettiin työpadolla ja kuivattiin, vesi johdettiin Nesterinsaaren itäpuolelle. Koneaseman viereen rakennettiin säännöstelypato ja uittosulku, Kaltimon uusi kanava. Kesällä 1958 työmaalla työskenteli noin 500 rakentajaa. Työpadot avattiin elokuussa ja Pielisjoki ohjattiin entiseen uomaansa. Nesterinsaaren itäinen haara suljettiin maapadolla.¹⁵⁸

Koneasema rakennettiin kahta koneistoa varten, joista ensimmäinen kytkettiin valtakunnan verkkoon syyskuussa 1958 ja toinen joulukuussa. Kaltimon voimalaitoksen suunnittelivat arkkitehdit E. Kråkström ja A. Korhonen.¹⁵⁹

Kaltimon kanavan alueella on lukuisia rakennuksia, joista suurin on vuonna 1958 valmistunut voimalaitos. Lisäksi alueelle rakennettiin voimalaitoksen henkilökunnan asuntoja ja virkistysrakennuksia. Alueen arkkitehtuuri on mallikasta 1950-luvun teollisuusarkkitehtuuria.



Vuonna 1957 valmistuneen rivitalon (kuva alhaalla vasemmalla) ovat suunnitelleet Erik Kråkström ja Ahti Korhonen. Rivitalo kuuluu maakunnan vanhimpiin säilyneisiin kivirakenteisiin rivitaloihin.

¹⁵⁷ Karjalainen 18.6.1958

¹⁵⁸ Ibid.

¹⁵⁹ Ibid.

Outokummun kaivos

Pohjois-Karjalan merkittävin entinen teollisuusrakennusten kokonaisuus sijaitsee Outokummussa. Kyseessä on Outokummun kaivoksen (1910–1989) rikastus- ja huolto-toimintoihin liittynyt teollisuuskompleksi, jota alettiin nimittää vanhaksi kaivokseksi. Kokonaisuuden vanhimmat rakennukset valmistuivat 1920-luvun lopulla, jolloin Outokummun kaivoksen toiminta laajeni voimakkaasti. Alueen rakennuskanta täydentyi seuraavilla vuosikymmenillä ja viimeisimmät lisärakennukset valmistuivat 1950-luvun alussa¹⁶⁰.

Vanhan kaivoksen näkyvimvät osat ovat 30 metriä korkea, kummun laella oleva entinen malminnostotorni ja etelärinteessä sijaitseva massiivinen rikastustehdas eli rikastamo.¹⁶¹

Vanhan kaivoksen alueen rakennukset suunnitteli arkkitehti Wäinö Gustaf Palmqvist (1882–1964). Suurin osa Vanhan kaivoksen rakennuskannasta edustaa tyyliltään 1920-luvun vähäeleistä klassismia. Kahden seuraavan vuosikymmenen arkkitehtuuri oli entistä pelkistetympää. Näin myös Palmqvistin 1930- ja 1940-luvuilla laatimat rakennussuunnitelmat saivat jonkin verran vaikutteita funktionalismista¹⁶².

Pohjois-Karjalassa sijaitsee yksi Suomen korkeimmista rakennuksista, Outokummun Keretin entinen kaivostorni. Se kohoaa 96 metrin korkeuteen. Vuonna 1954 Outokumpuun valmistui uusi kaivosteollisuuteen liittyvä tuotantolaitosten kokonaisuus, joka sai nimen Keretin kaivos. Outokumpu Oy liitti sen osaksi Outokummun kuparikaivosta, joka oli tuolloin Euroopan toiseksi suurin. Malminnostotornin lisäksi muita merkittäviä Keretin kaivoskompleksin rakennuksia olivat rikastamo, toimistorakennus, kaivostupa ja korjaamo¹⁶³.



Outokummun kaivostuparakennus on vuodelta 1949, joskin sen linnamaisia mielikuvia korostava kiviportaali on valmistunut vuonna 1927. Taustalla on nostotorni ja sen juuressa sijaitsee murskaamo. Aukeaman kuvat Pekka Piiparinen.



Keretin kaivostorni kohoaa 96 metrin korkeuteen jättäen taakseen muun muassa Helsingin olympiastadionin (72 m) ja Kuopion Puijon tornin (75 m) sekä Turun tuomiokirkon (86 m).

160 Piiparinen 2016, 174–183

161 Ibid.

162 Ibid.

163 Ibid.

KAUPPA JA LIIKE-ELÄMÄ

PT-talo eli pienteollisuustalo oli Joensuun ensimmäisiä ostoskeskuksia. Oikeastaan voisi puhua kauppakeskuksesta, jonka perillisiä ovat nykyiset kaupunkien keskusta-alueiden suuret kauppakeskukset.

PT-talon sisäarkkitehtuuria luonnehtii kaupan historiasta tuttu arkadimainen rakenne, jossa korkean keskuskujan molemmin puolin sijaitsi eri myymälöitä, kahdessa kerroksessa. PT-talon suunnitteli kuopiolainen arkkitehti Kaj Michael. Rakennus avattiin vuonna 1957 ja suljettiin purkua varten vuonna 2017.



Pienteollisuustalo on purettu vuonna 2017.

Joensuun kaupallinen tarjonta vahvistui vuonna 1962 kun Siltakatu 4:ään valmistui arkkitehtikilpailun kautta Tuomas Väyrysen suunnittelema liike- ja virastotalo Kanavaranta¹⁶⁴. Talo tunnetaan myös nimellä Piimälinna, siellä sijainneen meijerin baarin johdosta. Piimälinnan rakennuksen arkkitehtuuri oli anonyymiä lasipintaista kaupunkitilaa heijastavaa arkkitehtuuria.

Postmodernit viittaukset, kuten historiallisten arkkitehtuurielementtien lainaaminen, runsas värien käyttö, liioittelu, monimuotoisuus, vaihtelevat tilaratkaisut, yllätyksellisyys ja eklektisyys näkyvät, joskin vaimeasti, seuraavissa kohteissa: Kauppakeskus Metropol, Rantakylän liike- ja toimistorakennus, Juuan kivikeskus, Kolin portti ja Nurmes-talo.

Kauppakeskus Metropol / Torikatu 29

Kauppakeskus Metropolin korttelin ensimmäinen moderni tavaratalo oli vuonna 1961 valmistunut mustapintainen Hallmannin tavaratalo, joka sijaitsi Kauppa- ja Niskakadun kulmassa¹⁶⁵. Korttelin vastakkaiseen kulmaan, Yläsataman- ja Torikadun kulmaan, rakennettiin vuonna 1976 Kotilaisen tavaratalo. Kotilaisen tavaratalo muuttui kilpailun kiristytessä Anttilaksi vuonna 1982. Vuonna 1987 valmistui Anttilan viereen Joensuun toinen pysäköintitalo. Pysäköintitalon oli suunnitellut Arkkitehtitoimisto Bieber ja Luoto Ky¹⁶⁶. Pysäköintitalon julkisivun sommittelu aukkoineen ja nurkan puoliympyrän muotoisen torniaiheen ansiosta on vivahteikasta.



Oy Joensuun Torikatu 29 valmistui vuonna 1992. Kuvassa oikealla näkyy Joensuun toinen pysäköintitalo, joka valmistui vuonna 1987.

¹⁶⁴ Karjalainen 12.5.1961

¹⁶⁵ Karjalainen 5.11.2012

¹⁶⁶ Karjalainen 20.2.1986

Anttilan kortteliin tehtiin vuoden 1991 lopussa asemakaavan muutos, joka mahdollisti rakentamaan kortteliin yli 10 000 kerrosneliötä lisää liiketilaa. Tämä mahdollisti uuden kauppakeskuskompleksin rakentamisen kortteliin vuosina 1991–1992. Tämä muutti keskustan kaupallista painopistettä pohjoiseen torin suunnasta.¹⁶⁷

Anttilan tavaratalon paikalta purettiin vanha Hallmannin tavaratalo Niska- ja Kauppakadun kulmasta, jonka tilalle nousi uudistettu Anttilan tavaratalo, jonka suunnitteli Arttu Suomalainen arkkitehtitoimisto Studio Arkkitehdit. Tori- ja Niskakadun kulmauksessa sijaitsi puisia taloja, joissa toimi Vanha Huonekalukeskus. Tontin oli ostanut paria vuotta aiemmin Laakkosen liikemiessuku. Tälle kohtaa rakennettiin Oy Joensuun Torikatu 29. Kiinteistön suunnitteli arkkitehti Georgios Fasoulas arkkitehtitoimisto Arcadiasta.¹⁶⁸ Rakennus on hillittyä betonirakentamista, julkisivussa on käytetty hienopestyä, osin kiillotettua väribetonia. Värit ovat harmaa ja terrakotta. Rakennuksen kulmassa on lasirakenteinen torniaihe muodostaen kaupunkikuvallisen maamerkin.

Rantakylän liike- ja toimistorakennus

Utrantien varteen jäävä Rantakylän liike- ja toimistorakennus on linjakas ja urbaania sykkettä viestittävä liiketilarakennus. Sen pyöristetyt päädyt, matala profiili ja matalat lähes koko rakennuksen julkisivut peittävät nauhaikkunat ja pihan puolen puna/valkotiilein raidoitettu julkisivu yhdistää ja leikittelee historiallisilla rakennustyyliellä. Rakennuksessa on viitteitä funktionalismista postmodernismiin. Rakennuksen ovat suunnitelleet Peter Bieber ja Ritva Luoto ja se valmistui vuonna 1988.¹⁶⁹



MATKAILURAKENTAMINEN

Pohjois-Karjalan rakennettuun ympäristöön on liittynyt jossakin määrin myös karjalaisen rakentamisen tavan korostamista ja uudelleentulkintaa. Ilmiö liittyi ennen kaikkea karjalaisen identiteetin ja menneisyyden korostamiseen esimerkiksi ortodoksisessa pyhäkkörakentamisessa sekä maakunnan matkailun kehittämiseen, jossa ortodoksis-karjalaisen kulttuurin ja perinteiden ajateltiin tarjoavan uusia näköaloja. Ensimmäistä kertaa ajatus karjalaisen rakennustyylin muistomerkistä esitettiin 1956. Tuolloin Ilomantsi-seura kutsui kotiseutujuhlaan kotiseutu- ja rajaseututyötä tekeviä ihmisiä. Tarkoituksena oli rakentaa runonlaulajan museo karjalaismallisen kotiseututalon muodossa¹⁷⁰. Tästä hankkeesta syntyi myöhemmin Runonlaulajan pirtti. Karjalaisuuden ja sitä myöten Kalevalan merkitystä rakennustaiteen innoittajana Pohjois-Karjalassa pohdittiin myös vuonna 1985, jolloin suunnitelmissa oli rakentaa suuri Kalevalatalo Joensuuhun. Talon innoittajana toimi arkkitehti Eliel Saarisen vuonna 1919 tekemä suunnitelma Kalevalataloksi Helsinkiin¹⁷¹. Kesälahden Hummovaaraan oli myös suunniteltu Kalevalataloa vuonna 1986, jonka luonnospöytäkirjat oli laatinut arkkitehti Eino Kautto.¹⁷²

Merkittävä yksittäinen innoittaja “karjalaisen rakentamisen” syntyyn oli Kižhin saari, puukirkoistaan tunnettu Äänisen saari Karjalan tasavallassa Venäjällä. Bomban valmistumisen aikoihin 1970-luvun lopulla silloisen Neuvostoliiton suurlähettiläs oli kutsunut Maaherra Esa Timosen välittämänä pohjois-karjalaisia perinteen vaalijoita tutustumaan Kižhin saaren rikkaaseen rakennusperintöön. Toiveena oli aloittaa yhteistyö karjalaisen perinteen tutkimusalalla¹⁷³. 1960- ja 1970-luvuilla valmistuneet uuskarjalaiset rakennuskohteet perustuivatkin hengeltään osittain kuviteltuun menneisyyteen. Niiden esikuvat sijaitsivat Venäjän Karjalassa kuten Suojärvellä, Salmisissa ja Suistamossa. Nykyisen Suomen alueella ei tiettävästi saman kaltaista historiallisesti vanhaa rakennustyyliä ole esiintynyt.

¹⁶⁷ Karjalainen 3.1.1991

¹⁶⁸ Karjalainen 3.10.1992

¹⁶⁹ Kononen 2018, 144.

¹⁷⁰ Björn 2006, 605

¹⁷¹ Karjalainen 24.7.1985

¹⁷² Karjalainen 12.3.1986

¹⁷³ Karjalainen 24.8.1978

Runonlaulajan pirtti



Vuonna 1964 valmistunut Ilomantsin Runonlaulajan pirtti lienee Suomen ensimmäinen karjalaisen rakentamisen tavalla toteutettu rakennus toisen maailmansodan jälkeen¹⁷⁴. Runonlaulajan pirtti Ilomantsin Parppeinvaaralle valmistui vuonna 1964. Idea karjalaistyyliin toteutettavasta Ilomantsin kotiseututalosta esitettiin jo 1950-luvulla. Silloin asialla olivat Ilomantsi-Seura, Karjalan Sivistysseura ja Rajaseudun Ystävien liitto. Runonlaulajan pirtti-Säätiön perustamisasiakirjassa vuodelta 1959 todetaan, että sen tarkoituksena on vaalia karjalaisia ja kalevalaisia perinteitä, edistää niitä koskevaa tutkimusta, tukea ja edistää vanhan karjalaisen kulttuurin ja karjalaisten tapojen säilymistä, tukea kotiseututyötä sekä etenkin nuorison opiskelua ja harrastuksia sekä innostaa nuorisoa yhteistyöhön kotiseudun hyväksi.¹⁷⁵

Runonlaulajan pirtin suunnittelijaksi palkattiin Aulis Kalma, joka oli tutustunut sodan aikana karjalaiseen rakennustyyliin aidossa ympäristössä ja tutustunut moneen karjalaiskylään. Kalman suunnitelmiin kuului Runonlaulajan pirtin lisäksi Parppeinvaaralle rakennettava karjalaistalojen ryhmä. Kalma pohti olisiko suojärveläisen Bomban talosta malliksi Parppeinvaaralle. Hän kuitenkin päätyi johtopäätökseen, että yksi iso talo vaaran laella olisi liian yksinäinen. Kalma päätyi ehdottamaan usean rakennuksen ryhmää, jossa olisi sekin etu, että rakennustyöt voitaisiin toteuttaa vaiheittain. Luonnosvaihtoehdoissa Kalma esitti museon, retkeilymajan, ruokalan, arkiston, savusaunan, kotiteollisuusneuvonta-aseman työntekijän asunnon ja ulkoilmakeittolan sijoittamista karjalaiskylään Parppeinvaaralle. Karjalaisen kulttuurin esittelyyn suunnitellun rakennuksen, Runonlaulajan pirtin, vihkiäisiä vietettiin 28.6.1964.¹⁷⁶

Ensimmäisen viiden vuoden aikana alueella vieraili yli 100 000 vierasta. Runonlaulajan pirtti ei aluksi toiminut liiketaloudellisesti. Ensimmäisinä toimintavuosina ei kerätty edes sisäänpääsymaksua. Sen katsottiin olevan vastoin karjalaista vieraanvaraisuutta. Pääsymaksua alettiin kerätä Kalevala-näyttelyn myötä 1977. Vähitellen Parppeinvaaralle rakennettiin muitakin rakennuksia: Mateli Kuivattaren aitta avattiin 1971, Kestipirtti (nykyisin Luontopirtti Mesikkä) vuonna 1977, tsasouna vuonna 1980, Rajakenraalinmaja vuonna 1984 ja vuonna 1992 valmistui vaaran laelle Parppeinpirtti. Suomen Matkailutoimittajien kilta valitsi Kalevalan juhluvuonna 1985 Runonlaulajan pirtin kotimaan vuoden retkikohteeksi.¹⁷⁷

Hanke oli alkanut pyyteettömästi karjalaisen kulttuurin ja perinteen esittelykeskuksena. Pian, suurten kävijämäärien johdosta, aluetta laajennettiin ja ymmärrettiin millainen merkitys Parppeinvaaralla on koko Ilomantsin alueen matkailun kehittämiseksi.

Uuskarelianistinen rakennustyyli vaikutti suoraan myös paikalliseen yritystoimintaan. Liikkeenharjoittaja Asser Kontturi rakennutti vuonna 1978 yritykselleen Kelo-Tuoteelle myynti- ja näyttelyrakennuksen Asema- ja Pogostantien risteykseen. Rakennusmateriaalina on



Vanha Kelo-Tuotteen myynti- ja näyttelyrakennus Asema- ja Pogostantien risteyksessä.

käytetty honkaa ja sisätiloissa "savupirttityyliä". Tarkoituksena oli tehdä näyttävä karjalainen rakennus, joka suureellisuudessaan kilpaili jopa Bomban-talon mittojen kanssa; Kelo-Tuotteen rakennuksen julkisivun pisin mitta on 13 metriä pidempi kuin Bomba-talon!¹⁷⁸ Nykyisin kyseinen rakennus on tyhjiään.



Entinen Kestipirtti valmistui Parppeinvaaralle vuonna 1977.



Tsasouna (kuva yllä) valmistui vuonna 1980 ja Rajakenraalin maja (kuva alla) valmistui vuonna 1984.



174 Piiparinen 2018, 25
175 Sulopuisto 2020, 38-41
176 Ibid.
177 Ibid.



Parpeinpirtti valmistui vuonna 1992 Parpeinvaaran laelle Ilomantsiin. Sen on suunnitellut arkkitehtuuritoimisto Mikko Tikkanen Ky.

Bomba

Nurmeksen kaupunki käynnisti vuonna 1973 Matkailukaupunki-nimisen projektiryhmän, jossa arkkitehti Erkki Helasvuo ideoi malleja Nurmeksen matkailun edistämiseksi. Hankkeen muita puuhamiehiä olivat maisema-arkkitehti Virva Veisterä sekä insinööri Edward Röytiö Nurmeksen kaupungin teknisestä virastosta. Työryhmän mallissa “matkailukaupunki” jakaa Nurmeksen neljään osaan: Porokylä, läntinen ja itäinen kauppalanosa ja Ritoniemi–Kannaslahti. Porokylän merkitys hankkeelle oli sinne rakennettava terveyskeskus, joka tarjoaisi matkailijoille terveyspalvelut. Läntisen kauppalanosan etuja olivat liikekeskus ja torialue. Varsinainen matkailukaupunki muodostuisi sitten tuolloin



Bomba-talo valmistui vuonna 1978.

lähes rakentamattomaan alueeseen Ritoniemi–Kannaslahti. Rantaviivaa alueelle kertyi lähes 10 kilometriä. ”Suurimmaksi” ja “kauneimmaksi” alueen hotelliksi suunniteltiin Hyvärilän kunnalliskodin muuttamista kartanohotelliksi. Ritoniemi, missä Bomba sijaitsee, oli osa tätä matkailukaupunki-hanketta.¹⁷⁹

Bomban karjalaiskylä on Pohjois-Karjalan turismin keskeisiä rakennettuja kohteita. Päärakennus Bomban talo rakennettiin vuosina 1977–78 karjalaisen hirsitalon tyyliin. Suunnittelusta vastanneilla Vilho Suonmaalla ja Jarmo Santalalla oli esikuvana rajan-takaisen Karjalan Suojärvelle 1855 rakennettu Bombinin talo. Bombinin talo edusti suurperheelle rakennettua asuinrakennusta, jossa olivat myös karjasuojat saman katon alla. Tällaiset suurperheiden asuinrakennukset olivat tyypillisiä Raja-Karjalassa muun muassa Salmassa, Suistamosa, Suojärvellä sekä Korpiselällä. Bomban karjalaiskylän yleissuunnitelma ja muut rakennukset on suunnitellut arkkitehti Erkki Helasvuo.¹⁸⁰



Bomba-talon läheisyyteen valmistui vuonna 1981 Kalevalan hovi. Kalevalan hovin esikuvana on toiminut Mentsakovin talo Suojärvellä.

Bomban talo on pohjoismaiden suurin pyöröhirsitalo. Bomban talon rakennuttivat Suojärven pitäjäseura ja Karjalan liitto. Ympäriille syntyi kokonainen karjalaiskylä toimintoineen, johon nykyisin mahtuu kylpylää ja majoituskapasiteettia. Nykyään Bomban toiminnoista vastaa Pohjois-Karjalan Osuuskauppa.

Bomba-talon rakennushistorialliset konnotaatiot liittyvät vahvasti aikalaiskeskusteluun, josta käytettiin nimitystä Bomba-talo tai bombaherkkyys. Tällä tarkoitettiin halventavaa nimitystä vanhaa tai perinteistä rakentamista jäljittelevästä uudisrakentamisesta.¹⁸¹ Nimitys viittaa juuri Bomban “lainattuun” arkkitehtuuriin. Toisaalta on otettava huomioon, että esimerkiksi Bomba-talon ja sen ympärille rakennetun kylän tarve “alkuperäisyyteen” liittyy myös ensisijaisesti matkailuelinkeinon kehittämiseen. Aidon vastakohta on keinotekoinen. Ne voivat esiintyä matkakohteessa hyvin erilaisina yhdistelminä, joten puhutaan myös alkuperäisyyden ulottuvuudesta. Bombinin talon jäljitelmä oli ulkomuodoltaan hyvin alkuperäisen kaltainen, mutta muodon ja sisällön alkuperäiseksi rakentaminen olisi tarkoittanut muuta kuin matkailullista lähtökohdtaa. Bomba-talo voidaan nähdä alkuperäisyyden näkökulmasta aidon ja keinotekoisien yhdistelmänä. Ympäröivässä kylässä jäljiteltiin karjalaista arkkitehtuuria ja pyrittiin luomaan alkuperäinen, menneen elämäntavan mukainen miljöö.¹⁸²

Muita Ilomantsin Parpeinvaaran ja Bomban innoittamia maakunnan uuskareliaanisia rakennuskohteita, jotka on rakennettu matkailun edistämiseksi ovat Korpiselkätalo ja Taistelijantalo.

Korpiselkätalo

Entisen Korpiselän Pitäjäseuran jäsenet suunnittelivat talkootyöllä rakennettavaa kylätaloa Joensuun Hoilolaan. Selvisi, että rakentamiseen voi saada julkisia avustuksia, jos taloon liitetään ravintola ja hotelli sekä käsityö- ja kotiteollisuustoimintaa. Rakennus nousi useamman vuoden ponnistelujen ja rahankeruun jälkeen vuonna 1985 esiku-

¹⁷⁹ Karjalainen 21.10.1973

¹⁸⁰ Sulopuisto 2020, 50

¹⁸¹ Vartola 2014, 250

¹⁸² Pöllänen 2014, 63



Korpiselkätalo. Kuva Pekka Piiparinen.

vanaan Tolvajärven matkailumaja rajantakaisessa Karjalassa. Korpiselkätalon nimellä muistellaan Neuvostoliitolle luovutettua Korpiselän kylää. Rakennuksen suunnitteli Erkki Helasvuo.¹⁸³

Taistelijan talo

Taistelijan talo vihittiin käyttöön juuri kesän matkailuajan kynnyksellä 1.6.1988 Ilomantsin Hattuvaaraan. Taistelijan talo oli rakennettu ylläpitämään matkailun kehittämistä ja oli kohde, joka oli suunniteltu erikoisesti sotahistoriasta kiinnostuneille¹⁸⁴. Rakennuksen arkkitehtuuri lainaa sekä karjalaisesta perinteisestä tyylistä että sotilasarkkitehtuurista. Konaisuus on kuin valtava linnamainen korsu. Tehoa korostaa usean metrin korkuinen harmaa betonijalka, jonka päällä lepää harmaasta pyöröhirrrestä tehty itse talo. Päädyssä on vielä torniaihe viittaamaan puolustuksen ja sodankäynnin tekniikoihin. Rakennuksen suunnitteli Erkki Helasvuo.¹⁸⁵



Taistelijan talo. Kuva Pekka Piiparinen.

183 Kononen 2018, 152
184 Karjalainen 2.6.1988
185 Kononen 2018, 285

Kolinportti

Palvelukeskus Kolinportti on valmistunut kutsukilpailun tuloksena vuonna 1992, kutsukilpailun voitti arkkitehti, professori Juhani Katainen. Juuan silloinen kunnanjohtaja Ahti Puumalainen oli rohkea visionääri. Puumalainen halusi risteykseen rakennuksen, joka erottautuisi perinteisistä ”hirsilinnoina” ja joka houkuttelisi ihmisiä käyttämään sen palveluita.¹⁸⁶

Kolinportin dynaaminen ja futuristinen ilme syntyy valtavasta kattolipasta, joka työntyy nuolen lailla esiin kapean ja matalan rakennusmassan päältä. Rakennuksen julkisivut näyttävät kevyiltä, sillä suuria lasipintoja on käytetty paljon. Kattolippa muodostaa katoksen tankkauspisteiden päälle ja se on tuettu massaan nähden hyvin kapeilla pylväillä. Arkkitehti Katainen kertoo, että suunnittelua ohjasi mielikuva ”keveyestä aamusumusta niityllä”.

Arkkitehti Katainen antaa kunnian Kolinportin kokonaisilmeestä hänen silloiselle toimistoharjoittelijalleen, tuolloin vielä arkkitehtuurin opiskelijalle Olavi Kuposelle. Kataisen mukaan Kolinportti oli Kuposen ensimmäinen todellinen suurtyö.



Kolinportti. Ilmakuva Maija Hakala.



186 Aarnio 2018, 208–209

Juuan Kivikylä

Tulikivi Oy rakennutti ensimmäisen Kivikylän rakennuksen vuonna 1995. Rakennuksessa toimi näyttely-, tuotekehitys- ja ravintolatiloja. Tulikivi-yhtiöt, Juuan kunta ja Pohjois-Karjalan liitto päättivät laajentaa hanketta rakentamalla viereen monipuolisen ja vetovoimaisen yrityskeskuksen, joka koostuisi erilaisista kiviteollisuutta palvelevista näyttely- ja myyntitiloista, alihankkijoiden tuotantotiloista sekä käsityöläisten ja taiteilijoiden työtiloista. Tavoitteena oli luoda vuolukiven ja sen jalostuksen ympärille ainutlaatuinen yritys- ja matkailukeskus, Suomen Kivikeskus.¹⁸⁷

Arkkitehtitoimisto Pasi Siistonen Oy teki ensimmäiset luonnokset ottaen mallia Porvoon makasiinien hengestä. Kivikylä olisi koostunut lukuisista vierekkäisistä harjakattoisista makasiineista, joissa olisi sijainnut sekä työskentelytiloja että makasiinien päädyissä myyntitiloja. Luonnospiirustukset muuttuivat matkan varrella ja lopulliset suunnitelmat teki helsinkiläinen toimisto Pääsky & Siistonen Oy.¹⁸⁸ Uusia tiloja alettiin rakentamaan vuonna 2002, ja Kivikylä valmistui vuonna 2003¹⁸⁹. Kivikylän päärakennus on upea postmodernistinen, paviljonkityyppinen, rakennus, jonka korkeat katosta kannattelevat pylväät, päädyn kulmikkaat vuolukiviseinät ja koko pääjulkisivun täyttävä lasinen pinta tekee rakennuksesta merkittävän 2000-luvun vaihteen teoksen. Kaikkien alueen rakennusten pääsäätöinen rakennusmateriaali on vuolukivi, jota ei oltu käytetty suomalaisessa rakennushistoriassa sitten 1900-luvun vaihteen jugend-arkkitehtuurin jälkeen yhtä mittavissa määrin.

Juuan Kivikylä.



187 Karjalainen 14.6.2002
188 Karjalainen 10.5.1999
189 Karjalainen 16.6.2003

URHEILUA

Joensuulainen urheiluväki oli jo 1920-luvun alusta saakka vaatinut kunnollista kenttää urheilutoiminnoille. Arkkitehti Otto-Iivari Meurmann esitti vuonna 1927 urheilukentän paikaksi Hasanniemeä tai Länsikadun takana olevaa paikkaa Suvanto- ja Koskikatujen kohdalta. Paikaksi oli ehdotettu myös Ilosaarta ja Linnunlahden maastoa. Ilosaari oli kuitenkin aivan liian pieni alue urheilukentälle ja Hasanniemen ja Linnunlahden alueet liian kaukana kaupungin keskustasta.¹⁹⁰

Paikaksi valikoitui Länsikadun varsi, jossa sijaitsi ennestään Keski-Karjalan Hevosystävien seuran ravirata, joka palautui 1930 kaupungin omistukseen. Uusi urheilukenttä oli valmis vuonna 1934. Urheilukenttä jäi raviradan ympäröimäksi.¹⁹¹

Urheilukentän pääsisäänkäynti

Arkkitehti Meurmann suunnitteli vuonna 1938 juhlallisen pääsisäänkäynnin urheilukentälle. Sisäänkäyntiä korosti kaksi korkeaa, puurimoilla päällystettyä, pyöristettyä pylvästä. Vierellä oli neljän myyntipisteen lipunmyyntikioski ja sisään-tuloaukiolla oli paikka neljälle lipputangolle. Yleisöä portille ohjasi aidan pyöristetty kulma. Tämän rakennelman, joka on sittemmin purettu, voidaan katsoa olleen ensimmäinen ”modernin ajan” funktionalistinen urheilurakennus Joensuussa.¹⁹² Joensuun urheilukentän pääsisäänkäynnin porttiaihe valmistui todennäköisesti vasta vuonna 1949 Joensuun kaupungin 100-vuotisjuhlaan, jotka pidettiin 10.7.1949. Vuosijuhlien ohjelmassa oli mm. kansainväliset yleisurheilukisat, jotka pidettiin urheilukentällä. Aivan ensimmäinen silloisen maakunnan funktionalistinen urheilurakennus oli Uno Ullbergin suunnittelema Kisapirtti, joka valmistui vuonna 1936 Värtsilään. Kisapirtin rauniot sijaitsevat nykyään Venäjän puolella.¹⁹³

Funktionalismi sopi mainiosti urheilun ja liikunnan tyyliksi. Sen usein vauhdikkaat ja paljaat muodot korostivat myös urheiluun liitettyjä sankarillisia ja atleettisia ominaisuuksia.



Joensuun vanha urheilukenttä ja ravirata Länsikadun varrella. Urheilukentän pääsisäänkäynti sijaitsi nykyisen Koskikatun päässä. Kuva Joensuun kaupungin keskusarkisto.

Kuva oikealla: urheilukentän pääsisäänkäynnin modernistinen portti. Kuva Joensuun kaupungin keskusarkisto.

190 Ahonen 1986, 181
191 Ibid.
192 Aarnio 2016, 108
193 Aarnio 2016, 260

Joensuun urheilutalo

Seuraava merkittävä askel Joensuun urheilufasili-teettien rakentamisessa oli maakunnan ensimmäisen varsinaisen urheilutalon valmistuminen vuonna 1961. Urheilutalon suunnitteli kaupunginarkkitehti Unto Tupala. Alkuperäisiin suunnitelmiin kuului laajentaa urheilutaltoa myöhemmin rakentamalla sen yhteyteen sekä uimahalli että ns. maapohjahalli¹⁹⁴. Nämä laajennukset eivät koskaan toteutuneet nykyisen urheilutalon yhteyteen, jota on muutettu merkittävästi 1990-luvun lopulla.



Joensuun urheilutalo valmistui vuonna 1961.

Linnunlahden ja Mehtimäen alueita kaavoitettiin 1960- ja 1970-luvuilla. Tarkoituksena oli Linnunlahden asuinalueiden lisäksi muodostaa Mehtimäelle laaja vapaa-ajan keskus. Ensimmäinen julkinen rakennus oli urheilukentän katsomo, joka toimi myös silloisen raviradan katsomona. Ravirata siirrettiin vuosien keskustelun jälkeen sen nykyiselle paikalle Linnunlahdelle vuonna 1974. Keskustelua raviradan sijainnista aiheutti muun muassa raviradan tuomat liikenteelliset ongelmat sekä sen aiheuttamat mahdolliset äänihäirit, sijaitsihan sen läheisyydessä omakotitaloalueet, vanhainkoti ja siirtolapuutarha¹⁹⁵. Raviradan suuri lasipintainen katsomorakennus valmistui vuonna 1981.¹⁹⁶



Joensuun raviradan vuonna 1981 valmistunut katsomo.

Uimahalli Vesikko

Imatralle valmistui Itä-Suomen ensimmäinen uimahalli vuonna 1966, joka antoi sysäyksen myös Joensuun haaveelle saada oma uimahalli.¹⁹⁷ Vuonna 1967 Joensuun kaupungin uimahallitoimikunta jo valmisteli ensimmäisen vaiheen valmiiksi ja jätti kaupunginhallitukselle valmisteltavaksi paikkaesityksen, huonetilaohjelman, luonnospiirustukset sekä rakennetapaselostuksen. Tässä esityksessä uimahalli sijoitettaisiin Mehtimäelle ja olisi se tilavuudeltaan 12 200 kuutiometrin suuruinen varustettuna 25 metrin uima-altaalla, erillisellä hyppyaltaalla sekä lasten opetusaltaalla.



194 Karjalainen 23.1.1960

195 Karjalainen 13.3.1973

196 Karjalainen 4.3.1981

197 Karjalainen 2.4.1966



Suunnitelmassa varauduttiin myös rakentamaan maa-uimala hallin yhteyteen¹⁹⁸. Uimahallin suunnitteli arkkitehti Esko Lehti. Punatiilinen uimahalli avasi ovensa yleisölle toisena uimahallina Itä-Suomessa joulukuussa 1970.¹⁹⁹ Sittemmin Vesikko on jäänyt liian pieneksi. Hallia on laajennettu kylpylämäisemmäksi 1990-luvulla, mutta Vesikossa ei voi järjestää esimerkiksi SM-tason uimakilpailuja, koska halliin ei rakennettu 50-metrin uimarataa. Laajennuksen yhteydessä rakennettiin puoliympyrän muotoinen laajennus, joka on osittain verhottu lasipaneelien.

Rantakylän uimahalli

Vuonna 1985 valmistunut Rantakylän uimahalli sijaitsee Pataluodonkadun varrella ja se kuuluu osana Rantakylän toimintakeskuksen rakennuksiin. Rakennuksen vaihtelevien massojen pääjulkisivumateriaali on punatiili, mutta esimerkiksi pääsisäänkäynnin yhteydessä oleva valkoinen seinäpinta on peitetty valkoisin puulaudoituksin. Korkein rakennuksen osa on lasia. Tyyllillisesti rakennuksessa on postmodernistisia piirteitä, muun muassa viittauksia



198 Karjalainen 23.2.1967

199 Karjalainen 30.12.1970

1930-luvun funktionalismiin. Rakennuksen suunnitteli vuonna 1983 Suunnittelurengas Oy:stä arkkitehti Peter Bieber. Kohde on Joensuun toinen julkinen uimahalli²⁰⁰

Penttilän ammattikoulun liikuntasali

Nykyisen ammattikoulu Riverian kookkaan valkoisen päärakennuksen, joka on alunperin puolustusvoimien varastorakennus vuodelta 1934, vierellä sijaitsee 1960-luvun alussa rakennettu punatiilinen koulun liikuntasalirakennus.

Rakennuksen on suunnitellut arkkitehti Keijo Petäjä. Rakennuksen katon siivekäs muoto on poikkeuksellinen. Rakennusta kiertävä pylväikkö kohottaa rakennusmassan ilmaan ja on selvä viittaus Le Corbusierin modernistiseen perinteeseen. Katon muoto ja muut yksityiskohdat muistuttavat etäisesti Petäjän yhdessä puolisonsa Marjan kanssa suunnittelemaa Lauttasaaren kirkkoa vuodelta 1958.

Keijo Petäjä suunnitteli alueelle myös ammattikoulun tyttöjen asuntolan Peltolankadun toiselle puolelle²⁰¹ sekä työpajarakennuksen (1960)²⁰².

Professori Keijo Petäjä (1919–1988) oli yksi suomalaisista modernisteista, jonka ikäluokkaan kuuluivat muun muassa Viljo Revell, Reima Pietilä, Juhani Pallasmaa tai Aarno Ruusuvuori. Keijo Petäjän kenties kuuluisin työ on ns. Teollisuuskeskus Helsingissä, joka tunnetaan yleisemmin Eteläranta 10:nä tai Hotelli Palacena. Sen Petäjä suunnitteli yhdessä Viljo Revellin kanssa vuonna 1948.

Penttilän ammattikoulun lennokka liikuntasali.



Penttilän ammattikoulun entinen tyttöjen asuntola sekä entinen työpajarakennus.

200 Piiparinen 240

201 Karjalainen 27.4.1963

202 Karjalainen 29.4.1960

Joensuun jäähalli

Mehtimäen jäähalli (Joensuun jäähalli), markkinointinimeltään PKS Areena, on Joensuun keskustan tuntumassa Mehtimäellä sijaitseva vuonna 1982 valmistunut jäähalli. Alkuperäinen Mehtimäen jäähalli (kutsutaan myös kilpajäähalliksi) ja sen yhteyteen myöhemmin valmistuneet kolme harjoitusjäähallia (2002, 2019 ja 2020) muodostavat yhdessä kiinteän jääurheilukeskuksen.



Jäähallin ensimmäinen julkisivupiirustus vuodelta 1977. Kuva Karjalainen 6.10.1977.



Toteutuneen jäähallin pienoismalli. Kuva Karjalainen 10.2.1981.

Jäähallin rakentaminen oli yksi eniten huomiota saaneista kunnallispoliittisista kysymyksistä ja julkisista keskustelunaiheista Joensuussa 1970-luvulla. Keskustelu jäähallin tarpeesta lisääntyi, kun Joensuun Kiekko-Poikien jääkiekkjoukkue nousi mestaruussarjaan vuonna 1971.

Maaliskuussa 1977 kaupunginhallitus päätti äänestyksen jälkeen antaa suunnittelutehtävät yksityisille toimistoille. Alkusyksystä 1977 valmistuneissa ja opetusministeriön valtionapukelpoisiksi hyväksymissä piirustuksissa esillä oli tiilivuorattu 4400 katsojaa vetävä jäähalli, jonka kustannusarvio oli noin 6,7 miljoonaa markkaa. Veikkausvoittovaroja oli mahdollisuus saada 45 % kustannusarviosta. Ajatuksena oli aloittaa rakennustyöt vuonna 1978 ja halli olisi käytössä syksyllä 1979. Jäähallisuunnitelmat ja kustannusarvio

saivat ensin kaupunginhallituksen hyväksynnän, mutta tästä huolimatta jäähalli joutui pian vastatuuleen. Osa kaupunginhallituksen ja -valtuuston jäsenistä sekä kaupunginjohtaja Aaro Heikkilä alkoivat vastustamaan hankkeen eteenpäin viemistä. Neuvottelujen jälkeen, marraskuussa 1978, määränemmistöä edustavat poliittiset ryhmittymät pääsivät sopuun liikuntatilapaketista, johon jäähallikin kuului. Ryhmien allekirjoittaman sopimuksen mukaisesti vuoden 1977 pääsuunnitelmien pohjalta suunnittelutyö saatettaisiin ensin loppuun ja jäähallin rakentaminen ajoituisi vuosiin 1981–1982. Lopulta tämä poliittinen sopimus piti ja jäähalli valmistui aikataulussaan syksyllä 1982²⁰³.

Katsojapaikkoja uudessa hallissa oli 5040, joista sinisiä lasikuituistuimia oli 1067 kpl. Jäähallin ensimmäiseen viralliseen jääkiekko-otteluun JoKP–Sport 7.10.1982 saapui yleisöä 3350. Vuonna 1982 uuden hallin katsottiin edustavan arkkitehtuuriltaan, tekniikaltaan ja toimivuudeltaan alansa huippua Suomessa. Pinta-alaltaan 65 000 m³:n kokoisen jäähallin rakentaminen maksoi noin 19 miljoonaa markkaa²⁰⁴.

Arkkitehtitoimisto Erkki Helasvuon ensimmäisessä suunnitelmassa vuodelta 1977 jäähalli näyttäytyy betonisena massiivisen kokoisena laatikkona.²⁰⁵ Geórgios Fasoulásin lopullisessa suunnitelmassa, jonka mukaan jäähalli toteutui, oli halli kasvanut lisää korkeutta ja lisäksi latomaista ulkonäköä oli häivytetty kattolinjojen viisteisyyden ansiosta sekä ikkunapinta-alan lisääntymisen vuoksi.

203 Karjalainen 10.2.1982

204 Karjalainen 21.9.1982

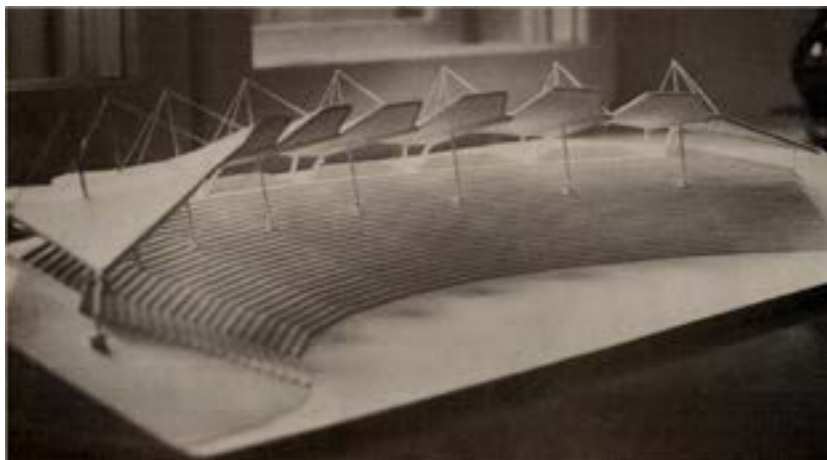
205 Karjalainen 6.10.1977

Laulurinne

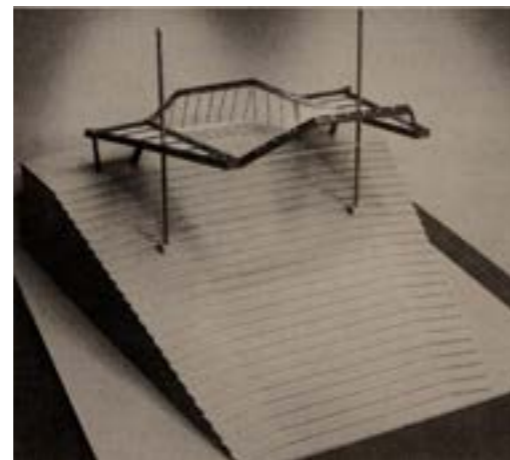
Laulurinne valmistui Joensuun Laulujuhlien käyttöön vuonna 1985. Joensuun kaupunki oli jo vuonna 1982 suunnitellut alueelle laulu- ja kesäjuhlakeskusta. Kyseessä on ainutlaatuinen ulkoilmakatsomo- ja esiintymisareena. Jännitettä tuo areenan kaareva muoto sekä katoksen ylöspäin kääntyvät lipat. Katos on suunniteltu akustiikan vuoksi, ei sadekatokseksi. Katos on profiililtaan matala ja siksi sulautuu rinteeseen maisemaa kunnioittaen. Konstruktio suunniteltiin kaupunkin arkkitehtitoimistossa Mauno Tuomiston johdolla. Arkkitehti Alpo Halme oli vastuussa lavan ja alueen akustisesta suunnittelusta. Rakennesuunnitelmat tehtiin yhdessä insinööritoimisto Erkki Juvan kanssa²⁰⁶.



Ilmakuvasta voi havaita laulurinteen nimen, valtavat maansiirtotyöt ovat olleet edellytykset laulavan amfimaaisen muodon saamiseksi rinteeseen. Konstruktioista tulikin paikallisessa uutisoinnissa puhua nimenomaan laulurinteenä ei lavana. Alueen eräässä suunnitteluvaiheessa oli uimarannan ja lavan väliin suunniteltu jopa vesiliukumäki. Kuva Majja Hakala.



Laulurinteen pienoismalli esiteltiin yleisölle Karjalaisessa 17.2.1984.



206 Karjalainen 3.6.1984

VARUSKUNTA-ALUEITA

Pohjois-Karjalan kolmen varuskunnan, Ylämyllyn (lakkautettu), Kontiorannan (lakkautettu) ja Onttolan, alueiden rakennuksista löytyy laadukasta 1950- ja 1960-luvun varuskunta-arkkitehtuuria.

Ylämyllyn varuskunta perustettiin vuonna 1940. Ensimmäinen rakennusvaihe käsitti muun muassa puurakenteiset kasarmit, mutta 1950-luvulla alueelle toteutettiin uudet, modernit kasarmit ja huoltorakennukset. Varuskunnan rakennuskantaa täydennettiin vielä 1960- ja 1970-luvuilla. Liperin Ylämyllyn varuskunta lakkautettiin 1990-luvulla. Puolustusvoimien rakennusten ympärille rakentui uusi asuinalue, Jyrinkylä.

Ylämyllyn varuskunnan näyttävin ja 1960-luvun suunnitteluperiaatteita parhaiten heijastava rakennus on entinen sotilaskoti, joka vihittiin käyttöön kesäkuussa 1960²⁰⁷. Sotilaskodin oli suunnitellut arkkitehti Pentti Pajarinen. Sotilaskodin massoittelu perustui matalaan geometriseen muotoon, loiviin pulpettikattoihin ja paikoitellen suuriin nauhaikkunoihin. Sotilaallista jämakkyyttä ja juhlallisuutta lisäsivät pääsisäänkäynnin yläpuolinen korkealle kohotettu pitkä katos sekä sisäänkäyntiä ympäröivän pienen piha-alueen rajaaminen eri tasoissa olevilla muuriraidilla.²⁰⁸ Rakennusta on jälkikäteen muutettu, eivätkä nämä konstruktiot ole enää näkyvillä. Samankaltaisen sotilaskodin Pentti Pajarinen suunnitteli samaan aikaan myös Kontiorannan varuskunta-alueelle. Kontiorannan sotilaskoti valmistui 1961²⁰⁹.



Ylämyllyn entisen varuskunnan sotilaskoti.

Kontiorannan entisen varuskunnan sotilaskoti. Sotilaskoti on purettu vuonna 2021.



207 Karjalainen 7.6.1960

208 Arkkitehti-lehti 1-2/1961

209 Arkkitehtitoimisto Torikka & Karttunen 2014, 76



Ylämyllyn entisen varuskunnan esikunta.

Ylämyllyn vanha esikunta edustaa myös selväpiirteistä 1960-luvun arkkitehtuuria. Sen on piirtänyt Osmo Lappo. Alueelle rakennettiin myös yksi Suomen ensimmäisistä lämpökeskuksista, joka käytti polttoaineenaan haketta, joskin siinä pystyi polttamaan myös halkoja. Lämpökeskus on rakennettu teräsbetonista ja se on verhottu työmaalla valetuilla betonielementeillä. Lämpökeskus edustaa Pohjois-Karjalassa harvinaista betonibrutalismia. Lämpökeskuksen oli suunnitellut arkkitehti Pentti Pajarinen²¹⁰.



Ylämyllyn entisen varuskunta-alueen lämpökeskus.

210 Pajarinen 1961, Arkkitehti 1-2



Ylämyllyn entisen varuskunnan miehistökasarmeja.

Kontiorannan varuskunta-alueelta löytyy monia aikansa nimekkäiden suunnittelijoiden töitä. Muun muassa Timo ja Tuomo Suomalainen, jotka ovat tulleet tunnetuksi Helsingin Temppeliaukion kirkon suunnittelijoina, suunnittelivat alueelle vesistökalustovaraston (1967), matalan tiilirakenteisen kasarmi numero viisi (1976), autokatoksen (1973) sekä omaperäiset erittäin matalat pyörävarastot (1963, 1967) ja voitelu- ja polttoainevarasto, rengas- ja kelkkavarasto (1968).²¹¹ Viime vuosina monia alueen rakennuksista on purettu. Esimerkiksi uimahalli purettiin vuonna 2021.



Kontiorannan entisen varuskunnan uimahalli. Uimahalli on purettu vuonna 2021.

Muista suunnittelijoista mainittakoon paljon varuskunta-alueita 1960-luvulla suunnitelleet Pekka Rajala sekä Arkkitehtitoimisto Tyyne ja Reino Lammin-Soila. Kontiorannan pääesikunta edustaa näyttävää 1960-luvun alun linjakasta modernismia. Pääesikunta on valmistunut vuonna 1961 ja osen on suunnitellut Osmo Lappo. Osmo Lappo on suunnitellut myös alueen uimahallin (1979). Alueen kolme miehistökasarmia edustavat tyyppillistä 1950-luvun kasarmiarkkitehtuuria, joiden rakenteet perustuvat 1930-luvulla kehitettyihin ratkaisuihin. Pehmeyttä kasarmeille

211 Arkkitehtitoimisto Torikka & Karttunen 2014



Kontiorannan entisen varuskunnan esikunta.

antavat rappauspinnat, liuske kivien käyttö ja punatiilijulkisivupinnat.²¹² Alkuperäisen ruokalan (1950) oli suunnitellut Elsi Borg, joka oli mukana kehittämässä puolustusvoimien kasarmiarkkitehtuuria suunnitellessaan yhdessä Herbert Holmbergin, Martta Matikaisen ja Ragnar Ypyän kanssa nykyään Venäjän Lahdenpohjassa sijaitseva Huuhanmäen kasarmeja 1930-luvulla²¹³.

Onttolan rajavartioston alueen rapattu päävartion rakennus on vuodelta 1928, kasarmi vuodelta 1926, asuinrakennukset vuosilta 1927 ja 1936, komentajan asunto vuodelta 1924, asuinkeuhkalo vuodelta 1933. Alueella sijaitsee myös lukuisia eriaikaisia uudempia asuin-, varasto- ja huoltorakennuksia. Vesitorni on vuodelta 1961. Laaja kokonaisuus, jossa paljon eri ikäisiä rakennuksia.

Onttolan varuskunnan esikuntarakennus.



212 Ibid.

213 Aarnio 2016, 284–293

LIIKENNE

Autoistuminen Suomessa alkoi 1900-luvun taitteessa. Ensimmäinen Ford-merkkinen henkilöauto myytiin yksityishenkilölle vuonna 1905. Joensuussa ensimmäinen Ford-myyntisopimus solmittiin vuonna 1924 Joensuun Rauta Oy:n kanssa²¹⁴.

Linja-autoliikenteestä oli kasvamassa 1930-luvun alussa merkittävin liikennemuoto maassamme ja alati kasvavan linja-autoliikenteen tarpeisiin ryhdyttiin suunnittelemaan asemia, jotka mahdollistaisivat joustavan liikennöinnin ja ottaisivat huomioon myös matkustajien tarpeet. Aluksi linja-autoliikennöinti oli lukuisten yksityisyrittäjien hallussa ja liikennöinnin ja asiakaspalvelun infrastruktuuri oli sekavaa ja hallitsematonta. Autot saapuivat ja lähtivät usein paikkakuntien toreilta, rautatieasemilta ja kauppojen pihosta; missä vain oli tilaa pysäköidä.²¹⁵

Vuonna 1928 oli perustettu Linja-autoliikennöitsijäin Liitto ry, josta myöhemmin tuli Linja-autoliitto ry ja jonka yhtenä tehtävänä oli saada aikaan järjestelmällisyyttä liikennöintiin ja sen tarpeisiin. Ensimmäiset linja-autoasemat rakennettiin yhteistyössä bensiiniyhtiöiden kanssa, joilla oli aseman yhteydessä bensiinijakelulaitokset. Ensimmäinen tällainen asema rakennettiin Tampereelle vuonna 1929. Ensimmäinen kunnallinen linja-autoasema rakennettiin vuonna 1932 Viipuriin. Viipurin aseman oli suunnitellut Väinö Keinänen, mutta laiturialueen suunnittelusta vastasi Viipurin asemakaava-arkkitehti Otto-Iivari Meurman.²¹⁶ Vuonna 1935 valmistui Sortavalan uusien suunnittelumetodien mukainen linja-autoasema, jonka oli suunnitellut Uno Ullberg²¹⁷.



Joensuun uuden linja-autoasema piirustukset esiteltiin yleisölle sanomalehdessä vuonna 1984. Kuva Karjalainen 3.10.1984.

Sanomalehti Karjalaisen mukaan Joensuuhun rakennettiin vuonna 1934 Suomen ensimmäinen linja-autoasema, joka sijaitsi torin laidalla²¹⁸. Asemarakennus oli aumakattoinen klassistishenkinen rakennus. Rakennus kävi pieneksi 1960-luvulle tultaessa. Jo tuolloin alettiin suunnittelemaan uuden linja-autoaseman ja Matkahuollon rakentamista Sirkkalaan, rautatieaseman vierelle. Torin varresta linja-autoasema siirtyi ensin Torikadulle puiseseen asemarakennukseen vuonna 1967.²¹⁹ Uusi asema saatiin rakennettua vasta vuonna 1985. Aseman oli suunnitellut Arkkitehti-toimisto Erkki Helasvuo Ky.²²⁰ Asemarakennus purettiin vuonna 2018.²²¹ Arkkitehtuuriltaan huomiota herättäviä muita linja-autoasemia ovat Kiteen ja Viinijärven linja-autoasemat, jotka nykyisin ovat muussa toiminnassa.



Joensuun linja-autoasema rakenteilla Sirkkalassa vuonna 1985. Kuva Karjalainen 17.4.1985.

214 Mähönen 1990, 15

215 Niskanen 2006, 54–57

216 Ibid.

217 Aarnio 2016,

218 Karjalainen 17.4.1985

219 Ibid.

220 Ibid.

221 Karjalainen 11.10.2018

Oinassalmen siltaa Möhkössä oli ryhdytty suunnittelemaan vuonna 1917. Senaatin Kulkulaitostoimikunta oli myöntänyt Iloimantsin ja Tuupovaaran kunnille rahaa siltapaikan tutkimusta varten. Tutkimuksen mukaan tulisi siltapaikka sijaitsemaan lossipaikan yläpuolella, jossa varsinaista Oinassalmea kaventaa kaksi saarta, ja salmen leveys on noin 100 metriä. Iloimantsin kunta anoi rahaa valtiolta sillan rakentamista varten vuosina 1924, 1927 ja 1932 kuitenkin sitä saamatta²²². Vasta vuonna 1938 eduskunta myönsi määrärahaa sillan rakentamiseen. Sillasta tehtiin kolmiaukkoinen teräsristikkosilta, joista keskimmäisen aukon jänneväli oli 50 metriä ja reuna-aukot 11,5 metriä. Ajoleveys oli suunniteltu viisi metriseksi. Sillan maatuet ja pilarit on perustettu kalliolle. Siltasuunnitelma oli laadittu vesirakennushallituksen yli-insinööri Harald Backmanin johdolla. Silta vihittiin käyttöön 8.8.1939²²³.

Sodan alkaessa suomalaiset räjäyttivät sillan vuonna 1940 estääkseen venäläisten etenemisen.²²⁴ Silta ehti olla käytössä neljä kuukautta. Sodan jälkeen salmen yli rakennettiin tilapäinen puurakenteinen silta. Ja lopulta vuonna 1966 rakennettiin alkuperäinen silta uudelleen samoilla piirustuksilla alkuperäiselle paikalle. Alkuperäinen silta oli maalattu valkoiseksi ja ilmeisesti uusittu silta maalattiin tuolloin nykyisen turkoosiksi²²⁵.



Oinassalmen silta Möhkössä.



222 Karjalainen 4.5.1937
 223 Karjalainen 10.8.1939
 224 Karjalainen 27.6.1940
 225 Karjalainen 10.4.1966

Joensuun lentoasema on perustettu vuonna 1937. Toisen maailmansodan aikana lentokenttä oli sotilaskoneiden käytössä. Säännöllinen matkustajaliikenne avattiin vuonna 1950 välillä Joensuu–Helsinki.²²⁶ Lentokenttä alueelle on rakennettu muun muassa autotallirakennus vuonna 1957²²⁷ sekä asuinrakennuksia²²⁸



Joensuun lentoaseman vuonna 1957 valmistunut autotallirakennus.
 Kuva Karjalainen 4.6.1957.



Joensuun lentoasema.

226 Karjalainen 30.3.1950
 227 Karjalainen 4.6.1957
 228 Karjalainen 23.1.1973

Pohjois-Karjalan maakuntakaava 2040, 1 vaihe täydensi kohdeluetteloaa maakunnallisesti merkittävistä rakennetuista kulttuuriympäristöistä. Uudet merkinnät keskittyvät modernin rakennusperinnön esittelemiseen, mutta mukana on myös täydennyksinä vanhempia kohteita. Maakuntavaltuusto hyväksyi kaavan merkinnät kesäkuussa 2022.

Kaikista kaavan esittämistä rakennusperintökohteista löytyy lisätietoa ja kartat maakuntaliiton verkkosivuilta.

Uudet merkinnät maakuntakaavaan

Uudet ma/km-kohteet (pistemerkintä)

| Nro | Nimi | Kunta | Kaavamerkintä |
|-----|--|-----------|---------------|
| 1 | Hoikan partiomaja | Ilomantsi | ma/km |
| 2 | Ilajan rajavartioasema | Ilomantsi | ma/km |
| 3 | Kunnantalo | Ilomantsi | ma/km |
| 4 | Kuuksenkaari | Ilomantsi | ma/km |
| 5 | Lainajvästö/Viljamakasiini | Ilomantsi | ma/km |
| 6 | Mutalahden tsasouna | Ilomantsi | ma/km |
| 7 | Oinassalmensilta | Ilomantsi | ma/km |
| 8 | Parpeinpirtti | Ilomantsi | ma/km |
| 9 | Taistelijaantalo | Ilomantsi | ma/km |
| 10 | Vesitorni | Ilomantsi | ma/km |
| 11 | Asunto Oy Sihtalanpuisto | Joensuu | ma/km |
| 12 | Carelicumin rakennus | Joensuu | ma/km |
| 13 | Enon ortodoksinen rukoushuone | Joensuu | ma/km |
| 14 | Gävlenlinna | Joensuu | ma/km |
| 15 | Heinävaaran alakoulu | Joensuu | ma/km |
| 16 | Hoilolan evankelisuterilainen kirkko | Joensuu | ma/km |
| 17 | Honkavaaran tsasouna | Joensuu | ma/km |
| 18 | Hubbardin talo | Joensuu | ma/km |
| 19 | Joensuun kirjasto | Joensuu | ma/km |
| 20 | Johnssonin talo | Joensuu | ma/km |
| 21 | Jäähalli | Joensuu | ma/km |
| 22 | Kaltimon voimalaitos ja asuinrakennukset | Joensuu | ma/km |
| 23 | Karjalantalo | Joensuu | ma/km |
| 24 | Kiihtelyspirtti/Kiihtelysvaaran kunnantalo | Joensuu | ma/km |
| 25 | Konservatorion rakennus | Joensuu | ma/km |
| 26 | Koppolan / Kotilahden sairaala-alue | Joensuu | ma/km |
| 27 | Korpiselkätalo | Joensuu | ma/km |
| 28 | Laulurinne | Joensuu | ma/km |
| 29 | Marjalan ensimmäisen rakennusvaiheen kerrostalokohteet ja Marjalan koulu | Joensuu | ma/km |
| 30 | Metropol-kauppakeskus / Torikatu 29 | Joensuu | ma/km |
| 31 | Mustosen talo | Joensuu | ma/km |
| 32 | Niinivaaralla Huvilakadun asuinkestoalot | Joensuu | ma/km |
| 33 | Noljakan kirkko | Joensuu | ma/km |
| 34 | Ortodoksinen kulttuurikortteli | Joensuu | ma/km |
| 35 | Parviaisen talo | Joensuu | ma/km |
| 36 | Pekkanen kartanon alue | Joensuu | ma/km |
| 37 | Pohjois-Karjalan sähkön toimitalo | Joensuu | ma/km |
| 38 | Rantakylän kirkko | Joensuu | ma/km |
| 39 | Rantakylän liike- ja toimistorakennus | Joensuu | ma/km |
| 40 | Rantakylän uimahalli | Joensuu | ma/km |
| 41 | Rauhankappeli ja portinvartijan talo | Joensuu | ma/km |
| 42 | Schaumanin isännöitsijän asuintalo | Joensuu | ma/km |
| 43 | Schaumanin tehtaantalon entinen ruokala ja poliklinikkarakennus | Joensuu | ma/km |

| Nro | Nimi | Kunta | Kaavamerkintä |
|-----|--|-------------|---------------|
| 44 | SOK:n vanha konttori- ja varastorakennus | Joensuu | ma/km |
| 45 | Sokoksen tavaratalo | Joensuu | ma/km |
| 46 | Utran siirtolapuutarha | Joensuu | ma/km |
| 47 | Vesikko | Joensuu | ma/km |
| 48 | Entinen kansakoulu | Juuka | ma/km |
| 49 | Kirjasto | Juuka | ma/km |
| 50 | Kivikeskus | Juuka | ma/km |
| 51 | Kolinportti | Juuka | ma/km |
| 52 | Seurojentalo | Juuka | ma/km |
| 53 | Siunauskappeli | Juuka | ma/km |
| 54 | Pyhän Kolminaisuuden ja Pyhän Nektarios Eginalaisen kirkko | Kitee | ma/km |
| 55 | Kunnantalot | Kontiolahti | ma/km |
| 56 | Ortodoksinen kirkko | Kontiolahti | ma/km |
| 57 | Lieksan kirkko | Lieksa | ma/km |
| 58 | Kristuksen kirkastumisen tsasouna (kirkkopuisto) | Lieksa | ma/km |
| 59 | Lieksankosken voimalaitos | Lieksa | ma/km |
| 60 | Luontokeskus Ukko | Lieksa | ma/km |
| 61 | Meijeri- ja myllyrakennus | Lieksa | ma/km |
| 62 | Nimismiehen virka-asunto | Lieksa | ma/km |
| 63 | Pankakosken voimalaitos | Lieksa | ma/km |
| 64 | Vesitorni | Lieksa | ma/km |
| 65 | Liperin kirkonkylän kirjasto | Liperi | ma/km |
| 66 | Liperin ortodoksinen tsasouna | Liperi | ma/km |
| 67 | Viinijärven ortodoksinen kirkon alue | Liperi | ma/km |
| 68 | Bomban tsasouna | Nurmes | ma/km |
| 69 | Bomba-talo | Nurmes | ma/km |
| 70 | Entinen kauppalantalo | Nurmes | ma/km |
| 71 | Entinen valtion virastotalo | Nurmes | ma/km |
| 72 | Hyvärilä | Nurmes | ma/km |
| 73 | Jukolan entinen Porokylän osuuskauppa | Nurmes | ma/km |
| 74 | Kirkkokadun alakoulu | Nurmes | ma/km |
| 75 | Lippakioski | Nurmes | ma/km |
| 76 | Nurmeksen evankelisuterilainen rukoushuone | Nurmes | ma/km |
| 77 | Nurmeksen rautatieasemarakennus | Nurmes | ma/km |
| 78 | Nurmeksen siunauskappeli | Nurmes | ma/km |
| 79 | Nurmeshovi | Nurmes | ma/km |
| 80 | Nurmes-talo | Nurmes | ma/km |
| 81 | Valtimon Seurakuntakeskus | Nurmes | ma/km |
| 82 | Valtimon Kuntalaisten Talo | Nurmes | ma/km |
| 83 | Hollola | Outokumpu | ma/km |
| 84 | kansakoulu | Outokumpu | ma/km |
| 85 | Käärmetalo | Outokumpu | ma/km |
| 86 | Outokumpu-yhtiön entinen paloasema | Outokumpu | ma/km |
| 87 | Sänkivaara Outokumpu | Outokumpu | ma/km |
| 88 | Tuulensuu | Outokumpu | ma/km |
| 89 | Seurakuntakeskus | Polvijärvi | ma/km |
| 90 | Niemisen hautausmaan siunauskappeli | Rääkkylä | ma/km |
| 91 | Entinen asemarakennus | Tohmajärvi | ma/km |
| 92 | Kunnallistalo | Tohmajärvi | ma/km |
| 93 | Kunnantalo | Tohmajärvi | ma/km |
| 94 | Musiikkiopisto entinen kansakoulu | Tohmajärvi | ma/km |
| 95 | Tohmajärven seurakuntatalo/Kemien kirkko | Tohmajärvi | ma/km |

Uudet ma/km-alueet

| Nro | Nimi | Kunta | Muutos |
|-----|------------------------------|-------------|--------|
| 1 | Linnunlahden pientaloalue | Joensuu | ma/km |
| 2 | Itä-Suomen yliopiston alue | Joensuu | ma/km |
| 3 | Saukonkatu ja Mäyränkatu | Joensuu | ma/km |
| 4 | Pohjoisahon alue | Outokumpu | ma/km |
| 5 | Kummunkadun liikerakennukset | Outokumpu | ma/km |
| 6 | Paihola | Kontiolahti | ma/km |

Lähteet:

Aarnio, Samu 2016. Funkis Karjalassa I. Pohjois-Karjalan historiallinen yhdistys.

Aarnio, Samu 2020. Arkkitehtuuri Pohjois-Karjalassa -näyttely. Ilomantsin Möhkön ruukkimuseon Kalevalantietä koskevat näyttelytaulut.

Aarnio, Samu 2018. Kirjassa Aarnio, Samu & Kononen, Suonna & Piiparinen, Pekka 2018. Pohjois-Karjalan arkkitehtuuriopas. Sanomalehti Karjalainen.

Ahonen, Kalevi 1986. Joensuun kaupungin historia II-IV.

Anttonen, Anneli & Sipilä, Jorma 2000. Suomalaista sosiaalipolitiikkaa. Vastapaino.

Arkkitehti-lehti 1–2/1961

Arkkitehtitoimisto Torikka & Karttunen 2014. Kontiorannan varuskunta-alue. Rakennus- ja kulttuurihistoriallinen selvitys. Osa 2. Rakennuskohtainen aineisto. Senaatti-kiinteistöt.

Björn, Ismo 2006. Ilomantsin historia. Otavan Kirjapaino Oy.

Björn, Ismo 2009. Valtimo. Kunnan historia. Kariston Kirjapaino Oy.

Eskola, Tapani 2005. Arkkitehtuuri käsitteenä. Arkkitehtonis-filosofinen tutkimus rakennuksesta modernissa. Teknillisen korkeakoulun arkkitehtiosaston tutkimuksia. 2005/23

Kononen, Suonna 2018. Kirjassa Aarnio, Samu & Kononen, Suonna & Piiparinen, Pekka 2018. Pohjois-Karjalan arkkitehtuuriopas. Sanomalehti Karjalainen.

Mähönen, Hannu 1990. ”Kemiläiset takovat” 100-vuotta yritystoimintaa 1890-1990. PunaMusta. Joensuu.

Niskanen, Riitta 2006. Linja-autoasemat. Euroopan rakennusperintöpäivät 2006: Lähdon ja saapumisen paikat. Suomen kotiseutuliiton julkaisuja A:12. Forssan Kirjapaino Oy. 2006.

Pajarinen, Pentti 1961. Julkaisussa Arkkitehti 1–2.

Piiparinen, Pekka. Joensuun Rantakylän ja Utran kaupunginosien kulttuuri- ja rakennushistoriallinen selvitys. Alueiden ja rakennusten luettelo. Arkkitehtitoimisto Karttunen Ky.

Piiparinen, Pekka 2014. Outokummun taajaman kulttuuriympäristö. Outokummun kaivosmuseo.

Piiparinen, Pekka 2018. Kirjassa Aarnio, Samu & Kononen, Suonna & Piiparinen, Pekka 2018. Pohjois-Karjalan arkkitehtuuriopas. Sanomalehti Karjalainen.

Pöllänen, Miia 2014. Karjalantalo vetovoimatekijänä ja perinnekuulttuurin symbolina. Nurmeksen matkailu Ylä-Karjalan kirjoittelussa 1975–1982. Itä-Suomen yliopisto. Yhteiskunta- ja kauppatieteiden tiedekunta. Historia- ja maantieteiden laitos. Suomen historian pro gradu -tutkielma.

Sulopuisto, Sirpa 2020. Matkailun kehittämissuunnitelmia Pohjois-Karjalassa. Kirjassa Matkalla. Kirjoituksia karjalaisen matkailun historiasta. Pohjois-Karjalan historiallinen yhdistys.

Tekninen virasto 2010. Hukanhaudan vanha asuinalue. Selvitys rakennetusta ympäristöstä. Joensuun kaupunki.

Tuomisto, Mauno 1993. Puistomainen asuinympäristö. Julkaisussa Tapio Kosunen (toim.) Linnunlahti. Linnunlahti-seura R.Y.

Vartola, Anni 2014. Kuritonta monimuotoisuutta – postmodernismi suomalaisessa arkkitehtuurikeskustelussa. Aalto-yliopiston julkaisusarja Doctoral Dissertations 103/2014.

Sanomalehdet

Helsingin Sanomat
16.2.1994

Karjalainen
4.5.1937, 10.8.1939, 27.6.1940, 12.3.1952, 16.6.1955, 23.6.1955, 2.10.1955, 18.6.1958, 23.1.1960, 7.6.1960, 19.8.1960, 12.5.1961, 12.9.1962, 27.4.1963, 2.4.1966, 10.4.1966, 25.5.1966, 13.1.1967, 23.2.1967, 30.3.1950, 4.6.1957, 30.12.1970, 20.2.1972, 21.5.1972, 23.1.1973, 15.6.1973, 21.10.1973, 18.1.1976, 30.5.1976, 6.10.1977, 11.8.1978, 24.8.1978, 17.7.1980, 10.2.1982, 27.7.1982, 23.8.1982, 21.9.1982, 15.9.1983, 12.10.1983, 3.11.1983, 3.6.1984, 27.7.1984, 26.10.1984, 29.12.1984, 12.3.1985, 24.7.1985, 23.9.1985, 13.12.1985, 1.3.1986, 25.10.1986, 23.11.1986, 17.8.1987, 31.12.1987, 27.3.1988, 2.6.1988, 11.10.1988, 18.7.1989, 16.1.1990, 3.1.1991, 20.2.1991, 18.9.1991, 3.10.1992, 13.11.1993, 24.5.2001, 5.11.2012.

| | | | | |
|------|-----|-----|-----|-----|
| ≡×○ | ≡×○ | ≡×○ | ≡×○ | ≡×○ |
| (32) | ≡×○ | ≡×○ | ≡×○ | ≡×○ |
| ≡×○ | ≡×○ | ≡×○ | ≡×○ | ≡×○ |
| ≡×○ | ≡×○ | ≡×○ | ≡×○ | ≡×○ |
| ≡×○ | ≡×○ | ≡×○ | ≡×○ | ≡×○ |
| ≡×○ | ≡×○ | ≡×○ | ≡×○ | ≡×○ |
| ≡×○ | ≡×○ | ≡×○ | ≡×○ | ≡×○ |
| ≡×○ | ≡×○ | ≡×○ | ≡×○ | ≡×○ |
| ≡×○ | ≡×○ | ≡×○ | ≡×○ | ≡×○ |