

# Pohjois-Karjalan maakuntakaava 2040, 2. vaiheen potentiaalisten tuulivoimala- alueiden Natura-vaikutusten tarkastelu

Yhteenvetoraportti 28.2.2025

## **Johdanto**

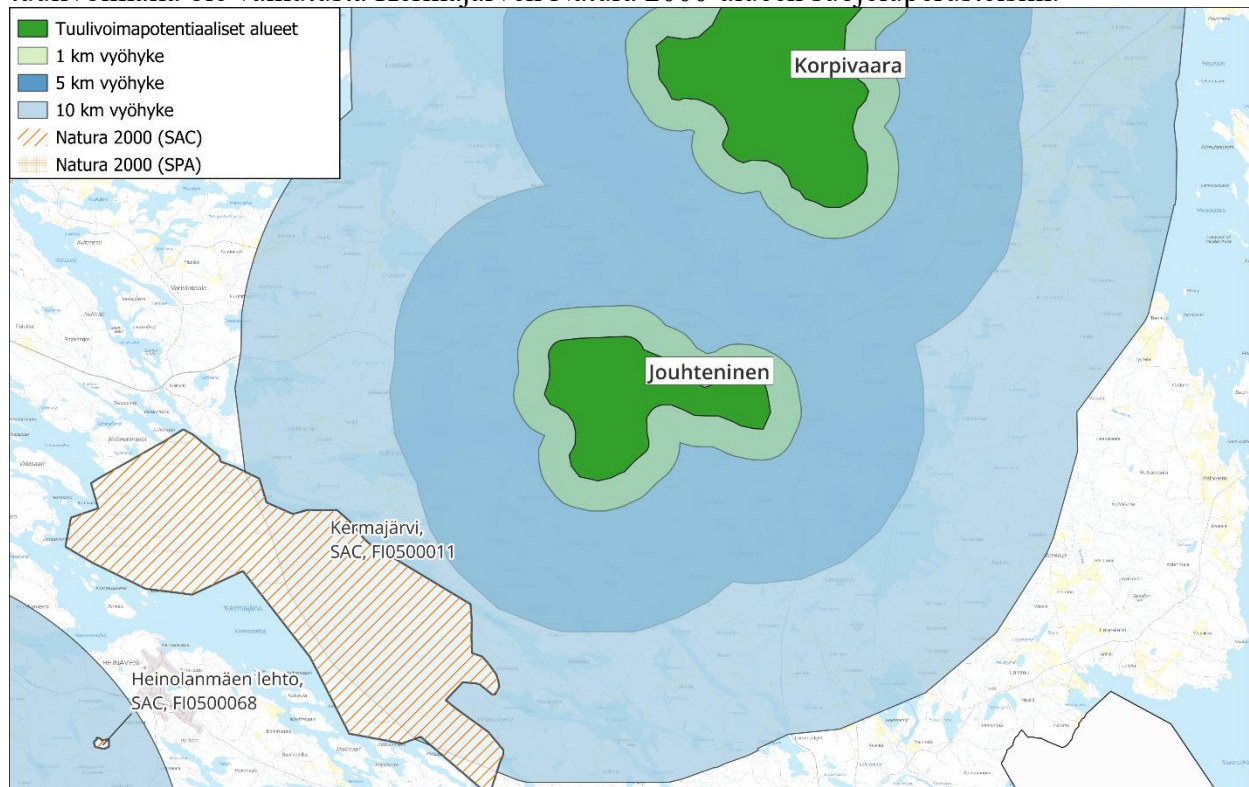
Pohjois-Karjalan maakuntakaava 2040, 2.vaiheen kaavaehdotukseen laadittiin konsulttityönä tuulivoima-alueiden Natura-arviointi / luonnosvaiheessa tehdyn Natura-arvioinnin tarkistus. Tarkistus laadittiin konsulttityönä ja sen toteutti WSP Finland Oy helmikuussa 2025. Työssä käytiin läpi kaavaehdotuksen mukaisten tuulivoima-alueiden Natura-vaikutuksia ja kirjattiin johtopäätökset karttoineen oheiseen raporttiin. Johtopäätökset on myös siirretty tuulivoima-alueiden kohdekortistoihin.



Tuulivoima-alueiden Natura-arviointi / -arvioinnin tarkastus

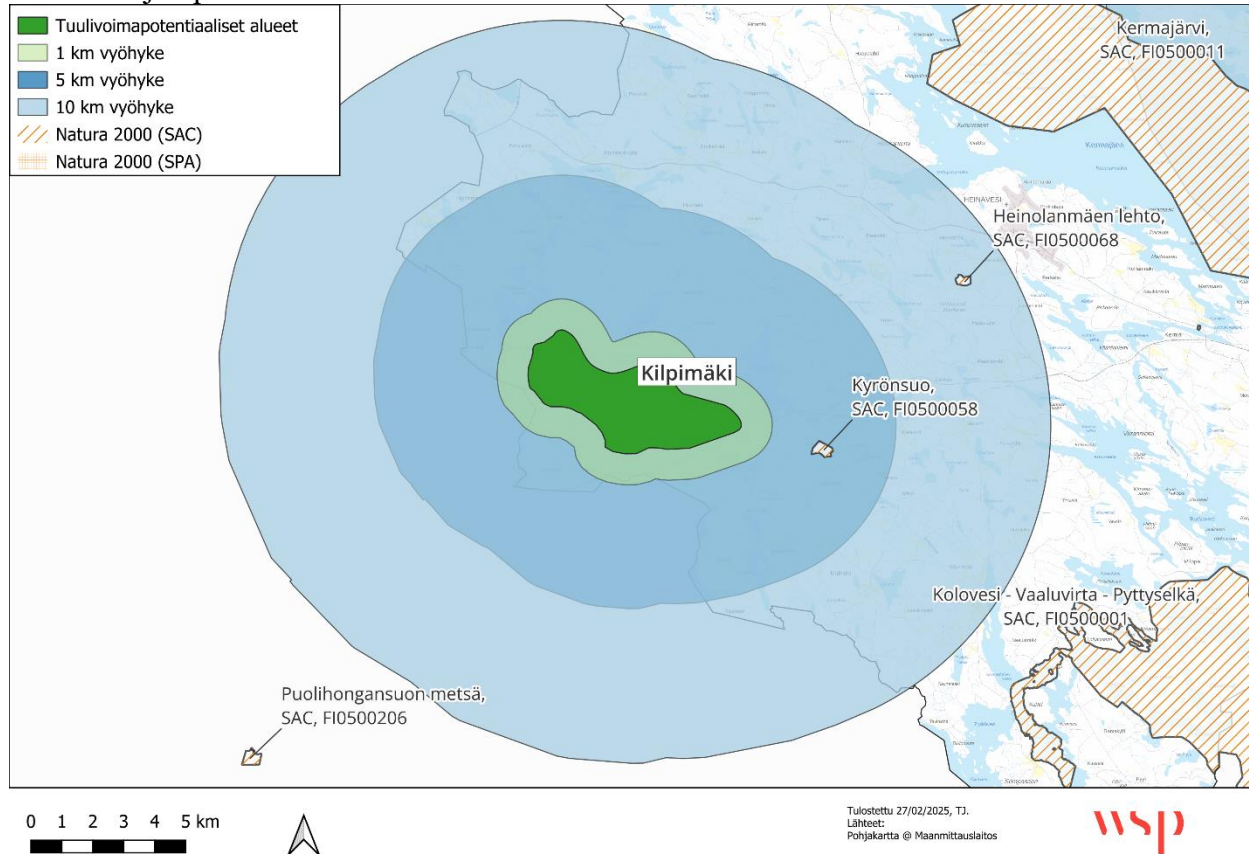
**Jouhteninen, Heinävesi**

Alueella tai sen välittömässä läheisyydessä ei sijaitse Natura-alueita. Lähin Natura-alue on Kermajärvi (SAC, FI0500011), joka sijaitsee noin viiden ja puolen kilometrin päässä Jouhtenisen tuulivoimapotentialisesta alueesta. Kermajärvi koostuu lähes luonnontilaisesta järviolueesta saarineen ja sen suojeluperusteena on useita luontotyyppejä, liito-orava ja saukko. Ottaen huomioon, että alueen suojeluperusteena olevat lajit sekä luontotyypit eivät ole herkkiä kaukana olevalla tuulivoimatoiminnalle, arvioidaan ettei Jouhteniseen mahdollisesti sijoitettavalla tuulivoimalla ole vaikutusta Kermajärven Natura 2000-alueen suojeluperusteisiin.



## Kilpimäki, Heinävesi

Lähin Natura 2000-alue, Kyrönsuo (SAC, FI0500058), sijaitsee noin kahden ja puolen kilometrin päässä Kilpimäen tuulivoimapotentiaalisesta alueesta. Kohde on valtakunnallisesti merkittävä ja kasvilajistoltaan arvokas suokohde, jonka luonnontilaisuutta laskevat ympäröivät ojitukset ja koillisen mäen hakuut. Kyrönsuon suojeluperusteina ovat luontotyypeistä vaihettumissuot ja rantasuot (7140) ja puustoiset suot (91D0). Ottaen huomioon, että alueen suojeluperusteena olevat luontotyypit eivät ole herkkiä melko kaukana olevalle tuulivoimalle, voidaan arvioida ettei Kilpimäkeen mahdollisesti sijoitettavalla tuulivoimalla ole vaikutusta Kyrönsuon Natura 2000-alueen suojeluperusteisiin.

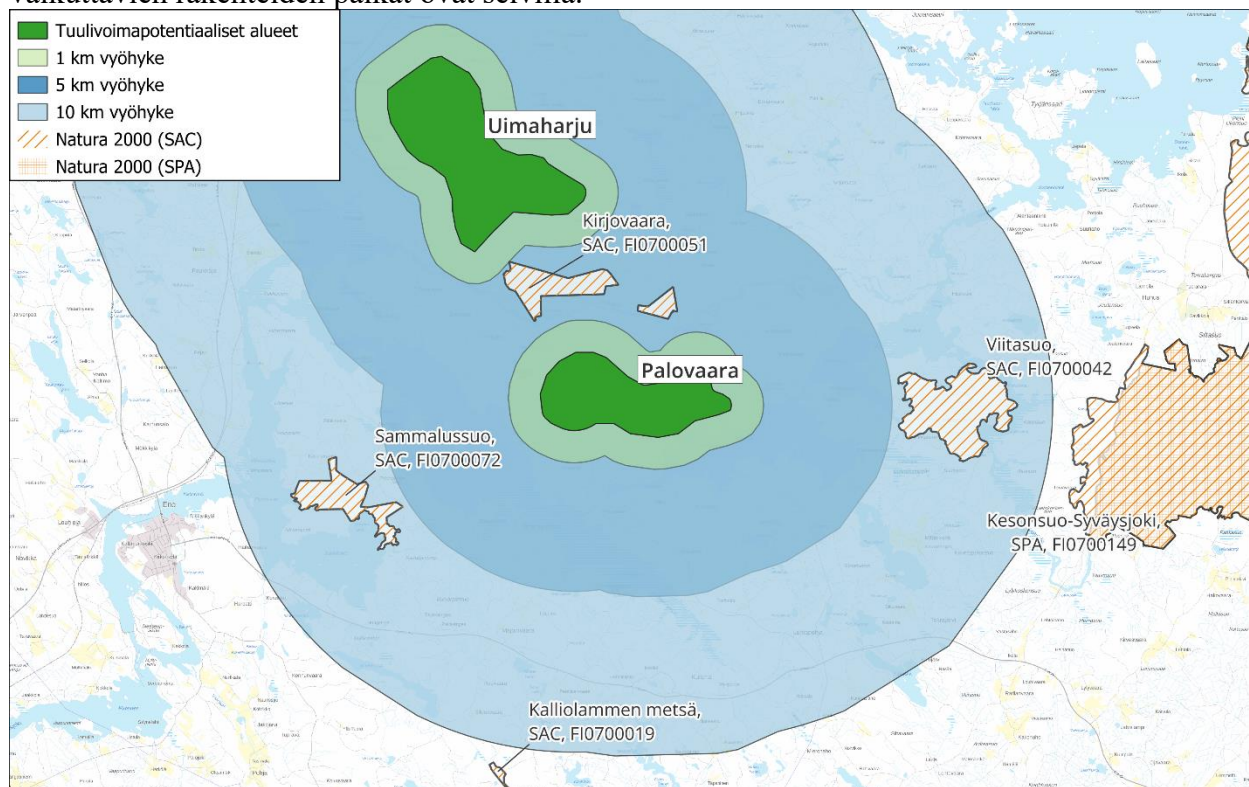


## Palovaara, Joensuu

Alueen pohjoisreunalta katsottuna noin yhden ja puolen kilometrin päässä sijaitsee Kirjoavaaran Natura-alue (SAC, FI07500051). Kirjoavaara on alueellisesti merkittävä vanhojen metsien suojelualue, jonka suojeluperusteena on useita luontotyyppejä, sekä liito-orava. Ottaen huomioon, että alueen suojeluperusteena oleva laji sekä luontotyypit eivät ole herkkiä melko kaukana olevalla tuulivoimatoiminnalle, arvioidaan ettei Palovaaraan mahdollisesti sijoitettavalla tuulivoimalla ole vaikutusta Kirjoavaaran Natura 2000-alueen suojeluperusteisiin.

Palovaarasta hieman alle 12 kilometrin päässä idässä sijaitsee Kesonsuo-Syväysjoen Natura-alue (SPA, FI0700149). Kesonsuo on Pohjois-Karjalan merkittävin luonnontilainen keidassuo. Se muodostaa Koitajoen länsi- ja pohjoispuolella sijaitsevien keidassoiden kanssa yhtenäisen, linnustollisesti arvokkaan suokokonaisuuden. Suoalueella ja sitä halkovilla Koita- ja Säkäjoella on runsas pesimälinnusto. Alue kuuluu myös Suomen tärkeisiin lintualueisiin (FINIBA) ja maakunnallisesti tärkeisiin lintualueisiin (MAALI). Kesonsuo-Syväysjoen suojeluperusteena on yhteensä 43 lintulajia, joista neljä on salassa pidettäviä uhanalaisia lajeja.

Ottaen huomioon Palovaaran tuulivoimapotentiaalisen alueen ja Kesonsuo-Syväysjoen Natura 2000 -alueen välisen etäisyyden, Palovaaran alueelle mahdollisesti tulevan tuulivoimahankkeen ei arvioida merkittävästi heikentävän Kesonsuo-Syväysjoen Natura-alueen suojeluperusteita. Natura-alueen suojeluperusteina oleviin muuttolintuihin kohdistuva tarkempi arvio tulee toteuttaa, kun voimaloiden sijainti, voimalakorkeudet, sähkölinjat ja muut muuttolinnustoon vaikuttavien rakenteiden paikat ovat selvillä.



0 1 2 3 4 5 km



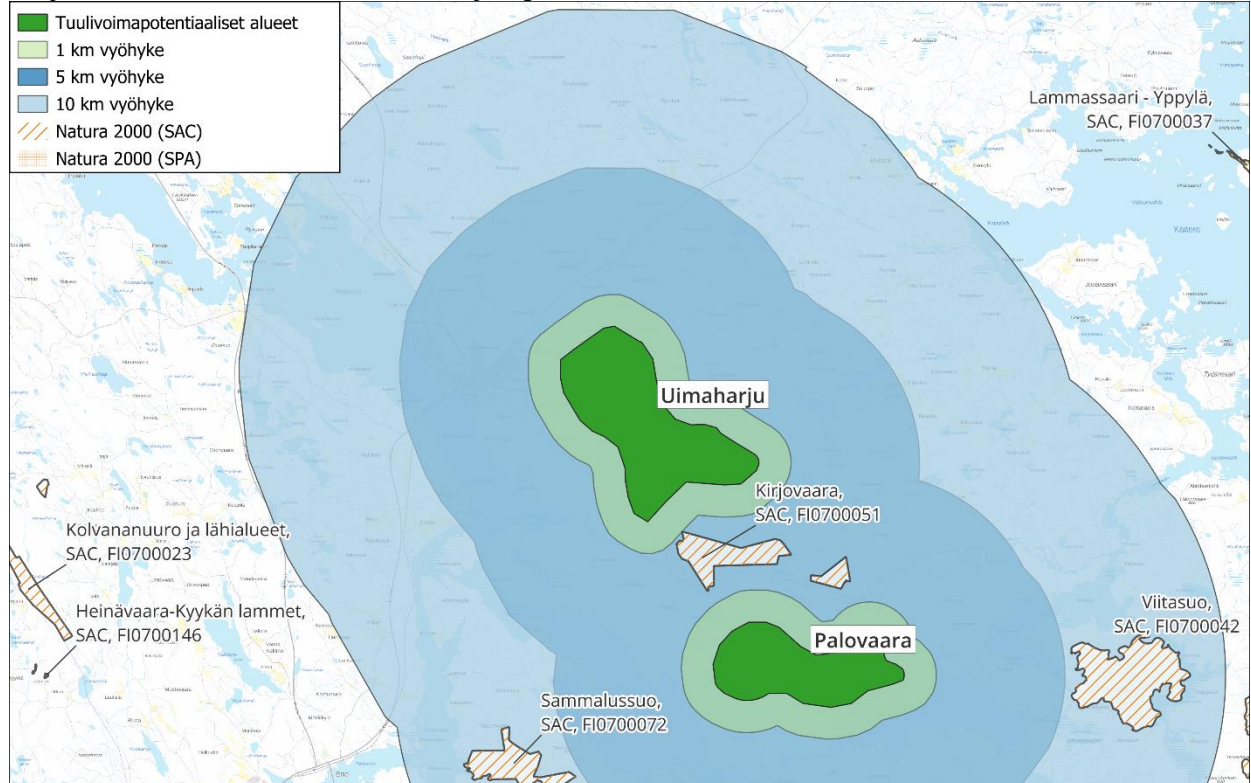
Tulostettu 27/02/2025, T.J.  
Lähteet:  
Pohjakartta @ Maanmittauslaitos





## Uimaharju, Joensuu

Uimaharjasta pohjoiseen hieman yli yhden kilometrin etäisyydellä sijaitsee Kirjovaaran Natura-alue (SAC FI0700051). Kirjovaara on merkittävä vanhojen metsien suojelualue, joka koostuu kahdesta erillään olevasta alueesta: Kirjovaarasta ja Rupukkovaarasta. Natura-alueen suojeluperusteena on useita eri luontotyyppisiä ja liito-orava. Ottaen huomioon, että alueen suojeluperusteena olevat luontotyypit sekä laji eivät ole herkkiä tuulivoimatoiminnalle, arvioidaan ettei Uimaharjuun mahdollisesti sijoitettavalla tuulivoimalla ole vaikutusta Kirjovaaran Natura 2000-alueen suojeluperusteisiin.



0 1 2 3 4 5 km

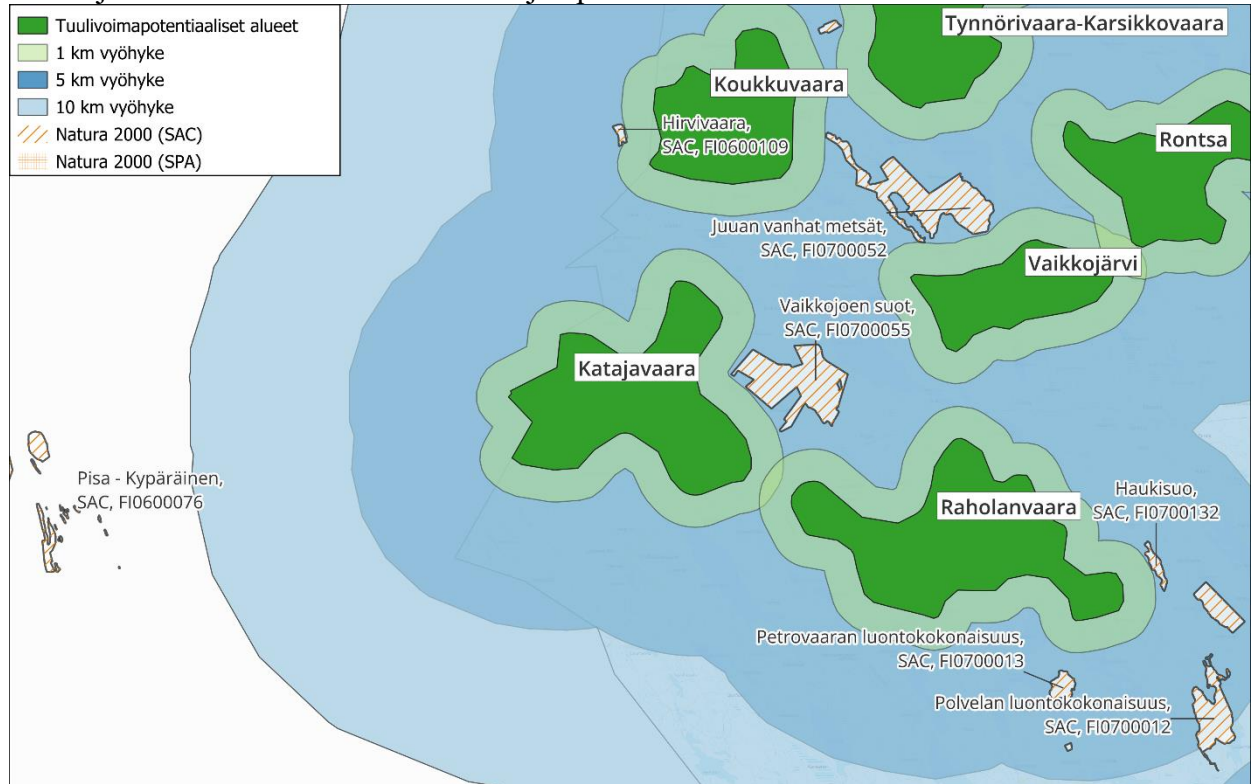


Tulostettu 27/02/2025, T.J.  
Lähteet:  
Pohjakartta @ Maanmittauslaitos



## Katajavaara, Juuka

Alueen itäpuolella, lähimmillään hieman yli yhden kilometrin päässä sijaitseva Natura 2000 -alue Vaikkajoen suot (SAC FI0700055). Natura-alue on Pielisen länsipuolisen alueen ainoita soidensuojelualueita Pohjois-Karjalassa ja Juuan kunnan (sekä viereisen Kaavin kunnan) laajimpia luonnontilaisia aapasoitia. Alue on myös linnustollisesti kohtalaisen merkittävä. Vaikkajoen soiden suojeluperusteina on useita eri luontotyyppisiä. Ottaen huomioon, että alueen suojeluperusteena olevat luontotyypit eivät ole herkkiä melko kaukana olevalle tuulivoimalle, voidaan arvioida ettei Katajavaaraan mahdollisesti sijoitettavalla tuulivoimalla ole vaikutusta Vaikkajoen suot Natura 2000-alueen suojeluperusteisiin.



0 1 2 3 4 5 km

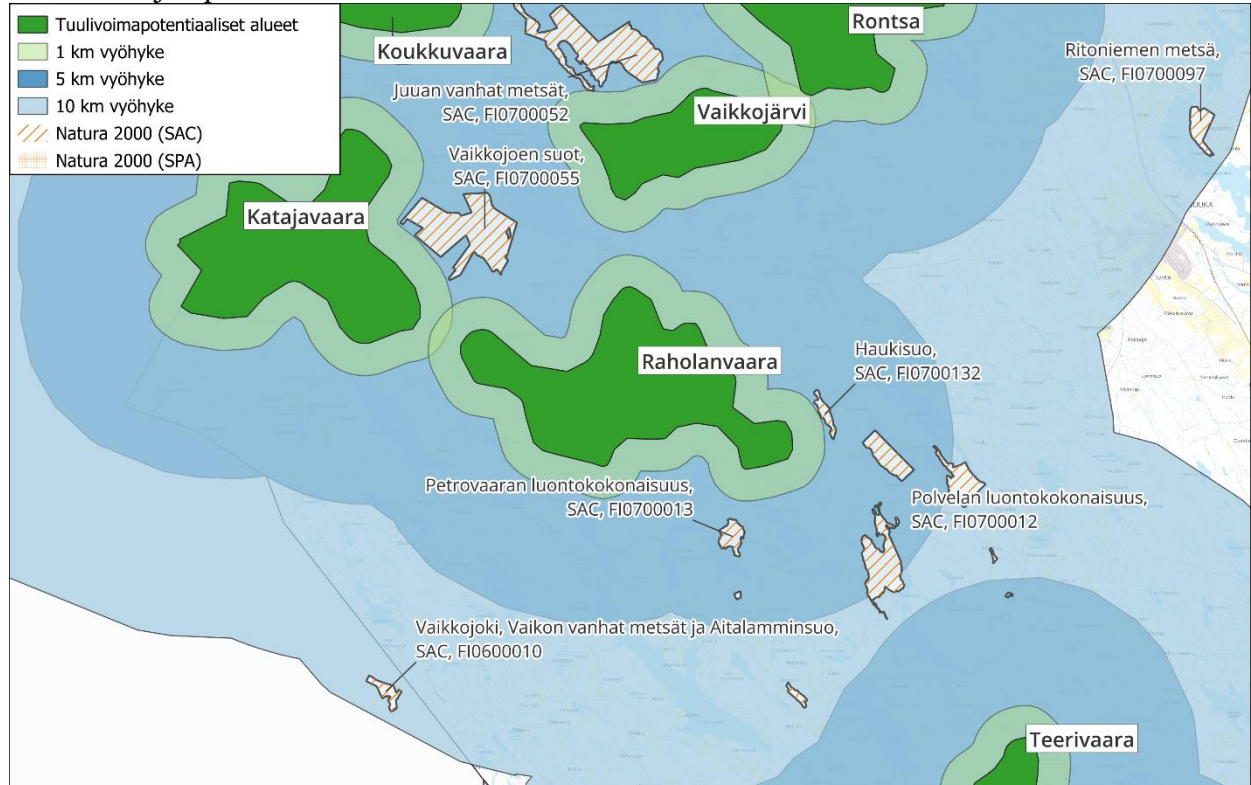


Tulostettu 27/02/2025, T.J.  
Lähteet:  
Pohjakartta @ Maanmittauslaitos



## Raholanvaara, Juuka

Raholanvaaraa lähimpänä oleva Natura 2000 -alue Haukisuus (SAC, FI0700132) sijaitsee hieman yli yhden kilometrin päässä tuulivoimapotentiaalisen alueen rajasta. Haukisuus on kasvillisuudeltaan erittäin edustava ja monipuolinen aapasuo- ja lettokokonaisuus, jonka suojeluperusteena on useita eri luontotyyppiä. Ottaen huomioon, että alueen suojeluperusteena ovat luontotyypit eivät ole herkkiä melko kaukana olevalle tuulivoimalle, voidaan arvioida ettei Raholanvaaraan mahdollisesti sijoitettavalla tuulivoimalla ole vaikutusta Haukisuon Natura 2000 -alueen suojeluperusteisiin.



0 1 2 3 4 5 km



Tulostettu 27/02/2025, T.J.  
Lähteet:  
Pohjakartta @ Maanmittauslaitos

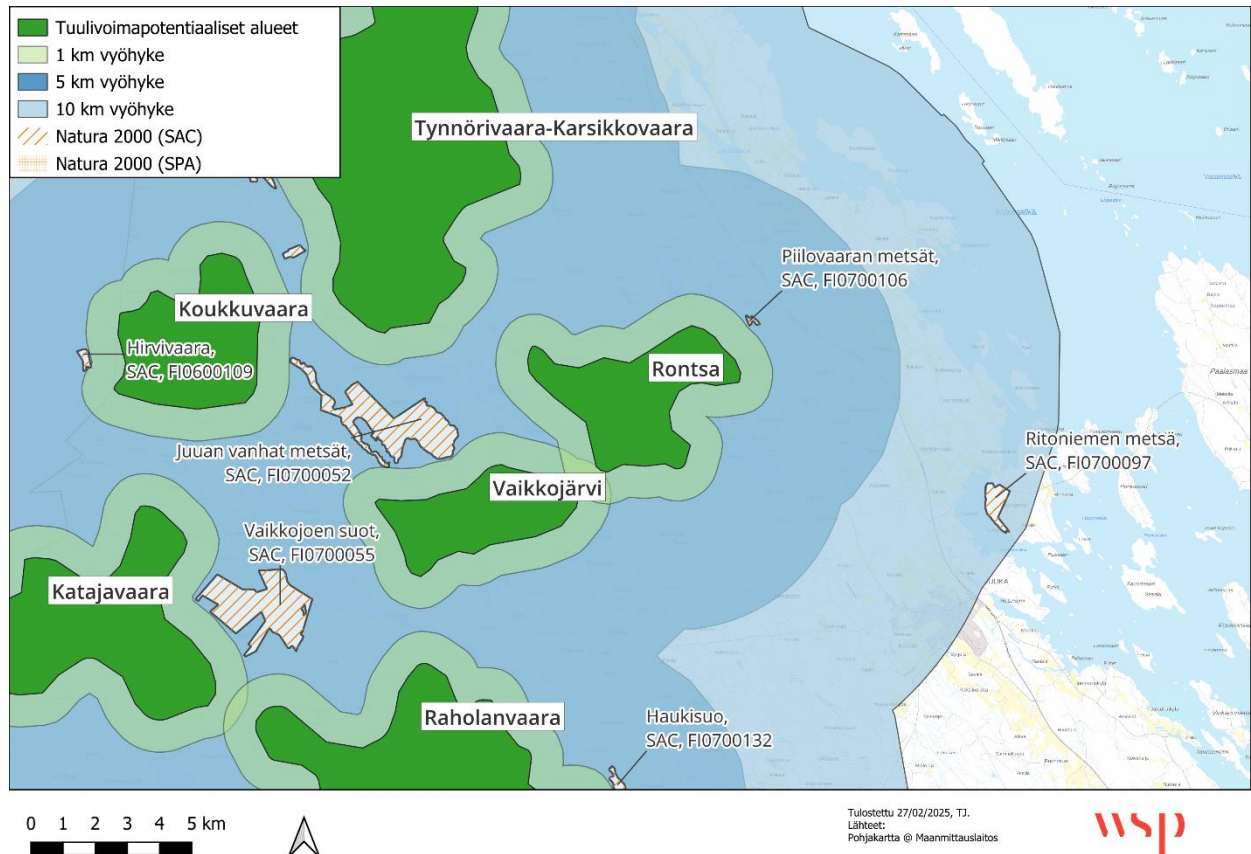
wsp



## Rontsa, Juuka

Alueesta lähimmillään noin hieman yli yhden kilometrin päässä sijaitsee Piilovaaran metsät (SAC FI0700106). Alueen suojeluperusteena ovat luontotyypeistä vuorten alapuoliset tasankojoet, joissa *Ranunculus fluitans* ja *Callitriche – Batrachium* -kasvillisuutta (3260), borealiset luonnonmetsät (9010) ja puustoiset suot (91D0). Ottaen huomioon, että alueen suojeluperusteena olevat luontotyypit eivät ole herkkiä melko kaukana olevalle tuulivoimalle, voidaan arvioida ettei Rontsaan mahdollisesti sijoitettavalla tuulivoimalla ole vaikutusta Piilovaaran metsät Natura 2000 -alueen suojeluperusteisiin.

Alueen länsipuolella lähimmillään noin kolmen kilometrin päässä sijaitsee Juuan vanhojen metsien Natura-alue (SAC FI0700052). "Juuan vanhat metsät" -kokonaisuus on alueellisesti merkittävä vanhojen metsien suojelualue Pielisen länsipuolella. Sen suojeluperusteena on useita luontotyyppisiä ja lajeista saukko. Ottaen huomioon, että alueen suojeluperusteena olevat luontotyypit sekä laji eivät ole herkkiä tuulivoimatoiminnalle, arvioidaan ettei Rontsaan mahdollisesti sijoitettavalla tuulivoimalla ole vaikutusta Juuan vanhojen metsien Natura 2000-alueen suojeluperusteisiin. Juuan vanhat metsät Natura-alueen läheisyyteen on kuitenkin suunniteltu useita tuulivoimapotentiaalisia alueita. Jatkosuunnitelmia laadittaessa tulee mahdollisten tuulivoimahankkeiden yhteisvaikutukset Juuan vanhat metsät Natura-alueeseen selvittää.



## Koukkuvaara, Juuka

Koukkuvaaran lähistöllä, noin yhden kilometrin päässä, sijaitsee kaksi Natura 2000 -aluetta: Hirvivaara (SAC, FI0600109) ja Juuan vanhat metsät (SAC, FI0700052). Hirvivaara sijaitsee Koukkuvaaran alueesta länteen Pohjois-Savon puolella. Alueella on kohtalaisen edustavaa boreaalista luonnonmetsää, jota on Pohjois-Savossa vähän. Hirvivaaran suojeluperusteena on luontotyypeistä boreaaliset luonnonmetsät (9010), boreaaliset lehdot (9050) ja puustoiset suot (91D0). Lisäksi suojeluperusteena on liito-orava. Ottaen huomioon, että alueen suojeluperusteena olevat luontotyypit sekä laji eivät ole herkkiä tuulivoimatoiminnalle, arvioidaan ettei Koukkuvaaraan mahdollisesti sijoitettavalla tuulivoimalla ole vaikutusta Hirvivaaran Natura 2000-alueen suojeluperusteisiin.

Juuan vanhat metsät sijaitsee Koukkuvaarasta itään. "Juuan vanhat metsät" -kokonaisuus on alueellisesti merkittävä vanhojen metsien suojelualue Pielisen länsipuolella. Sen suojeluperusteena on useita eri luontotyyppiä ja saukko. Ottaen huomioon, että alueen suojeluperusteena olevat luontotyypit sekä laji eivät ole herkkiä tuulivoimatoiminnalle, arvioidaan ettei Koukkuvaaraan mahdollisesti sijoitettavalla tuulivoimalla ole vaikutusta Juuan vanhojen metsien Natura 2000-alueen suojeluperusteisiin. Juuan vanhat metsät Natura-alueen läheisyyteen on kuitenkin suunniteltu useita tuulivoimapotentiaalisia alueita. Jatkosuunnitelmia laadittaessa tulee mahdollisten tuulivoimahankkeiden yhteisvaikutukset Juuan vanhat metsät Natura-alueeseen selvittää.



0 1 2 3 4 5 km

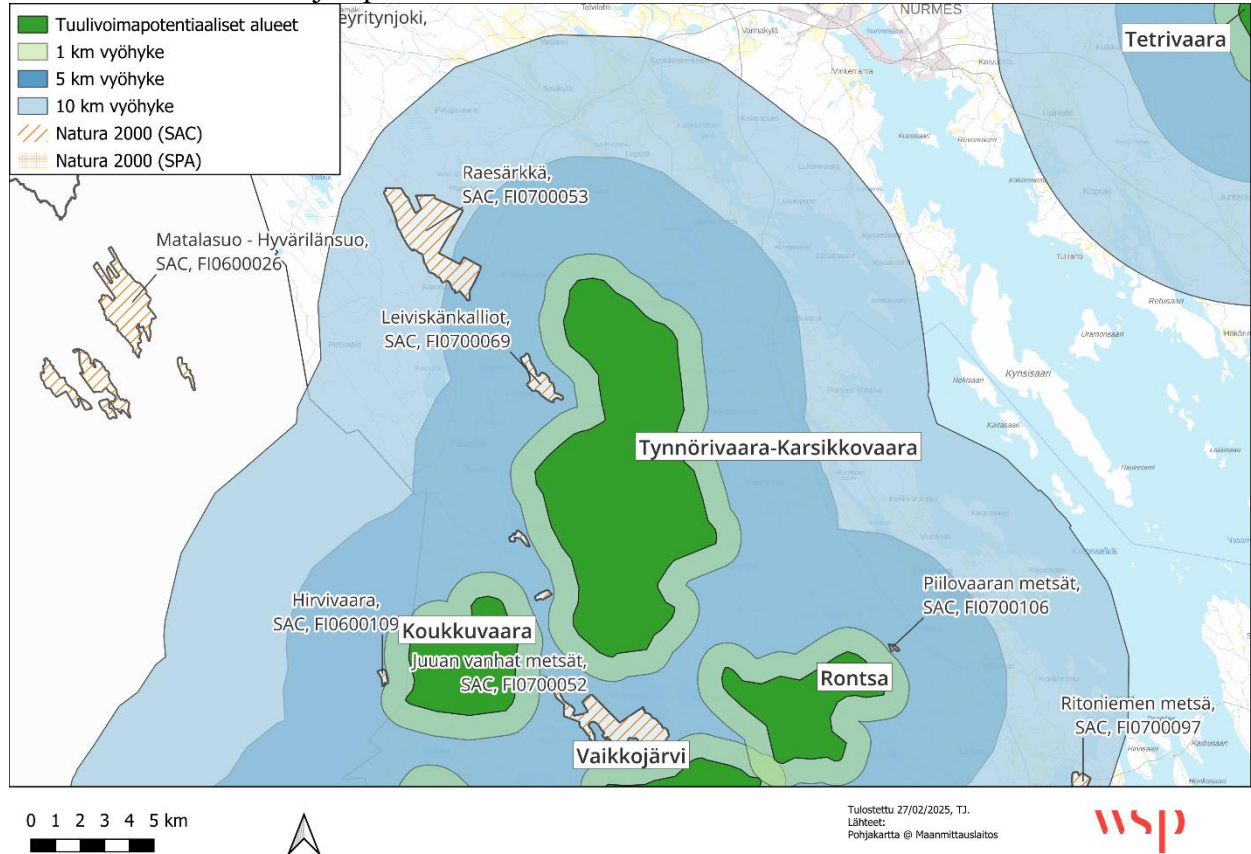


Tulostettu 27/02/2025, T3.  
Lähteet:  
Pohjakartta @ Maanmittauslaitos

wsp

## Tynnörivaara – Karsikkovaara, Juuka/Nurmes

Lähin Natura 2000 -alue Leiviskänkalliot (SAC, 700069) sijaitsee n. yhden ja puolen kilometrin päässä Tynnörivaara – Karsikkovaaran tuulivoimapotentiaalisen alueen pohjoisosasta länteen. Leiviskänkalliot on eteläisen Nurmeksen merkittävin vanhan metsän kohde ja ainoita vanhan metsän saarekkeita Pielisen länsipuolella Juuan vanhojen metsien lisäksi. Se muodostuu korkeista kallioista ja niiden välisistä rotkoista. Leiviskänkallion suojeluperusteena on useita eri luontotyypppejä ja saukko. Ottaen huomioon, että alueen suojeluperusteena olevat luontotyypit sekä laji eivät ole herkkiä tuulivoimatoiminnalle, arvioidaan ettei Tynnörivaara – Karsikkovaaraan mahdollisesti sijoitettavalla tuulivoimalla ole vaikutusta Leiviskänkallioiden Natura 2000-alueen suojeluperusteisiin.





## Vaikkajärvi, Juuka

Hieman yli yhden kilometrin päässä alueesta pohjoiseen sijaitsee Juuan vanhojen metsien Natura-alue (SAC, FI0700052). "Juuan vanhat metsät" -kokonaisuus on alueellisesti merkittävä vanhojen metsien suojelualue Pielisen länsipuolella. Ottaen huomioon, että alueen suojeluperusteena olevat lajit, liito-orava ja saukko, sekä luontotyypit eivät ole herkkiä melko kaukana olevalla tuulivoimatoiminnalle, arvioidaan ettei Vaikkajärven alueelle mahdollisesti sijoitettavalla tuulivoimalla ole heikentävää vaikutusta Juuan vanhojen metsien Natura 2000-alueeseen. Juuan vanhat metsät Natura-alueen läheisyyteen on kuitenkin suunniteltu useita tuulivoimapotentiaalisia alueita. Jatkosuunnitelmia laadittaessa tulee mahdollisten tuulivoimahankkeiden yhteisvaikutukset Juuan vanhat metsät Natura-alueeseen selvittää.

Lisäksi Vaikkajärven alueesta länteen n. kolmen kilometrin päässä sijaitsee Vaikkojoen soiden Natura-alue (SAC, FI0700055). Natura-alue on Pielisen länsipuolisen alueen ainoita soidensuojelualueita Pohjois-Karjalassa ja Juuan kunnan (sekä viereisen Kaavin kunnan) laajimpia luonnontilaisia aapasaita. Alue on myös linnustollisesti kohtalaisen merkittävä. Vaikkojoen soiden suojeluperusteina on useita eri luontotyyppiä. Ottaen huomioon, että alueen suojeluperusteena olevat luontotyypit eivät ole herkkiä melko kaukana olevalle tuulivoimalle, voidaan arvioida ettei Katajavaaraan mahdollisesti sijoitettavalla tuulivoimalla ole vaikutusta Vaikkojoen suot Natura 2000-alueen suojeluperusteisiin.



0 1 2 3 4 5 km

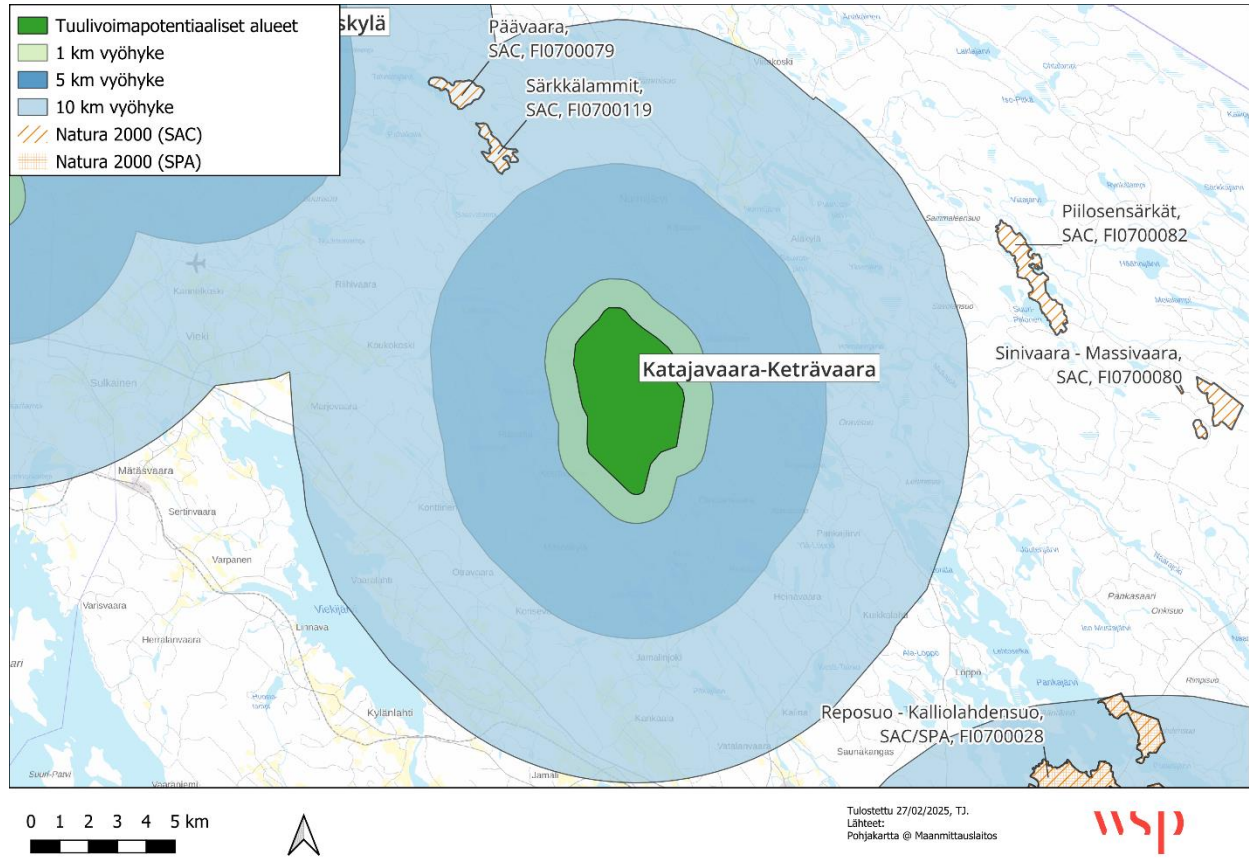


Tulostettu 27/02/2025, T.J.  
Lähteet:  
Pohjakartta @ Maanmittauslaitos



## Katajavaara – Keträvaara, Lieksa

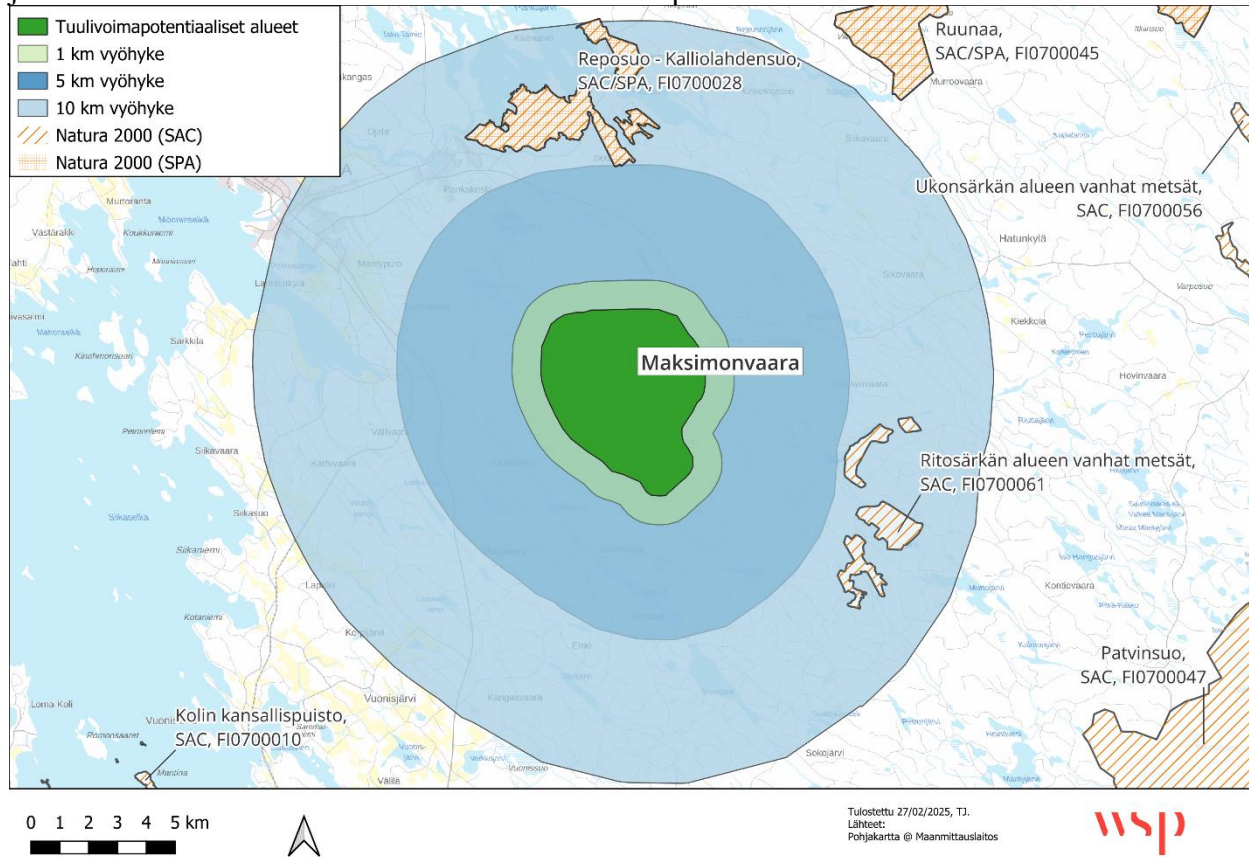
Katajavaara – Keträvaaran tuulivoimapotentiaalisella alueella tai sen lähistöllä ei sijaitse Natura 2000 -verkostoon kuuluvia alueita ja lähin Natura-alue Särkkälammit (SAC, FI0700119) sijaitsee yli viiden kilometrin päässä. Katajavaara – Keträvaaran tuulivoimapotentiaalisella alueella ei ole merkittävää vaikutusta Natura-alueisiin.



## Maksimovaara, Lieksa

Reposuo-Kalliolahdensuon Natura-alue (SAC/SPA, FI070028) sijaitsee vajaan hieman yli viiden kilometrin päässä Maksimovaarasta pohjoiseen. Alue on laaja suokokonaisuus, jonka suoalueet ovat pääosin luonnontilassa, vain suoalueiden laidoilla olevat ojat sekä hakatut kivennäismaasaarekkeet ovat merkinä ihmistoiminnasta. Alue on linnustollisesti erittäin merkittävä (läänin viiden arvokkaimman lintusuon joukossa, mm. joutsenen ja kurkien erittäin merkittävä muutonaikainen levähdyspaikka). Alue kuuluu lisäksi Suomen tärkeisiin lintualueisiin (FINIBA). Natura-alueen suojeluperusteena on useita luontotyyppejä, saukko, metsäpeura sekä 9 lintulajia, joista yksi on salassa pidettävä uhanalainen laji. Alue on mainittu yhtenä maakunnan merkittävimmistä joutsenen ja kurkien muutonaikaisena levähdyspaikkoina.

Maksimovaaraan rakennettavalla tuulivoimalla ei arvioida olevan merkittävästi heikentävää vaikutusta Reposuo-Kalliolahdensuon Natura-alueen suojeluperusteisiin. Tarkempi arvio tuulivoiman vaikutuksista Natura-alueen suojeluperusteisiin tulee kuitenkin toteuttaa yksityiskohtaisemmassa suunnittelussa, kun voimaloiden sijainti, voimalakorkeudet, sähkölinjat ja muut muuttolinnustoon vaikuttavien rakenteiden paikat ovat selvillä.

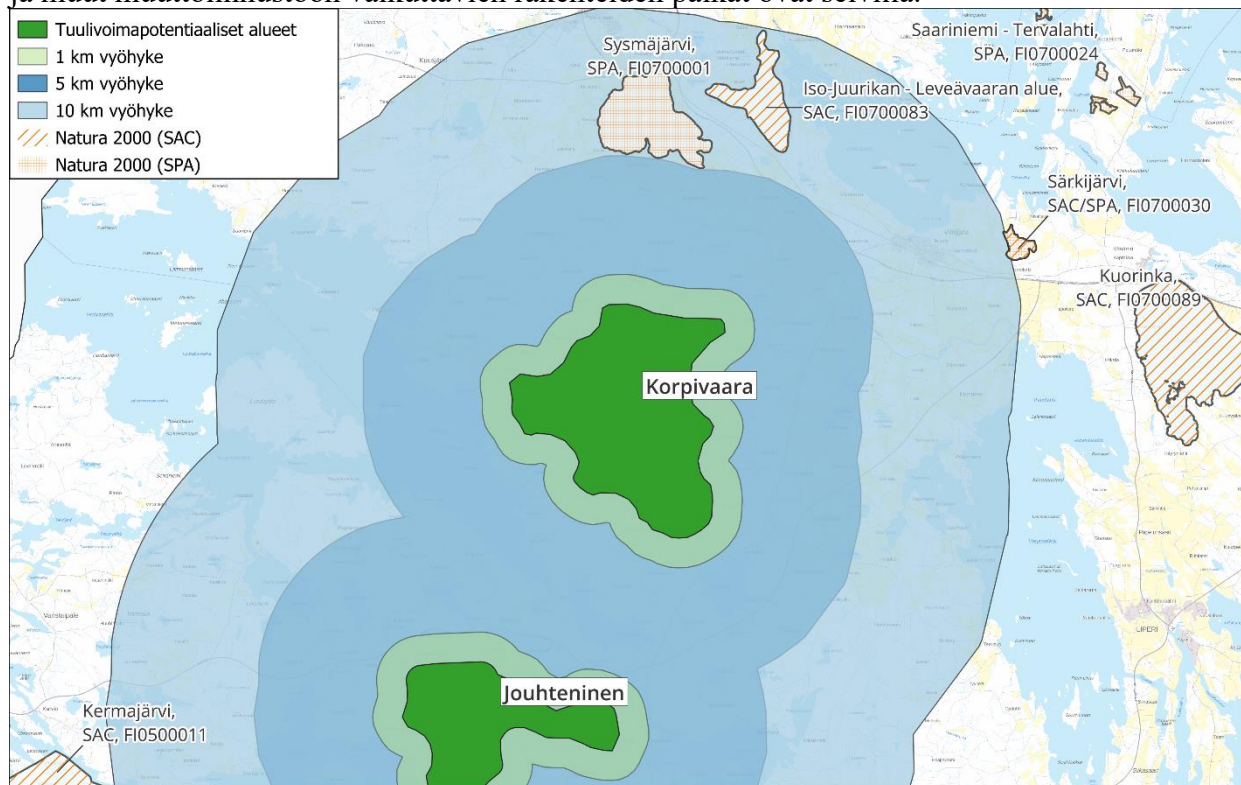




## Korpivaara, Liperi

Sysmäjärven Natura-alue (SPA, FI700001) sijaitsee hieman yli viiden kilometrin päässä Korpivaarasta pohjoiseen. Sysmäjärvi on Outokummun taajaman lähellä sijaitseva ja viljelyalueiden ympäröimä rehevä lintuvesikohde ja se on yksi Suomen arvokkaimmista lintuvesistä. Se kuuluu kansainvälisesti tärkeisiin lintualueisiin (IBA), Suomen tärkeisiin lintualueisiin (FINIBA) ja maakunnallisesti tärkeisiin lintualueisiin (MAALI). Sysmäjärvellä on huomattava merkitys lintujen muutonaikaisena levähdysalueena. Alueella on monimuotoinen ja arvokas pesimälinnusto. Suojelun perusteena on 70 lintulajia, joista 68 esitellään Natura-lomakkeella ja kaksi on salassa pidettäviä uhanalaisia lajeja. Liperin Korpivaaran tuulipuistohankkeen YVA-menettelyssä suoritettujen Sysmäjärven Natura-arvion (Ramboll, 2023a) sekä lintujen muutonseurantareportin (Ramboll, 2023b) tietojen perusteella voidaan arvioida, että Korpivaaran tuulivoimapotentialisen alueen suunnittelut ja tulevat tuulivoimahankkeet eivät merkittävästi heikennä Sysmäjärven Natura-alueen suojeluperusteita. Jatkohankkeissa tulee toteuttaa arvio tuulivoiman vaikutuksista Sysmäjärven Natura-alueeseen, kun voimaloiden sijainti, voimalakorkeudet, sähkölinjat ja muut muuttolinnustoon vaikuttavien rakenteiden paikat ovat selvillä. Lisäksi tulee huomioida hankkeiden yhteivaikutukset olemassa olevien ja suunnitteilla olevien muiden hankkeiden kanssa.

Lisäksi n. 10 kilometrin päässä Korpivaarasta itään sijaitsee Särkijärven Natura 2000 -alue (SAC/SPA, FI070030). Loivarantaisen saarettoman ja kauttaaltaan laakeapohjaisen järven maksimisyvyys on vain runsas metri ja se on kasvistoltaan ja linnustoltaan erittäin arvokas. Särkijärvi kuuluu maakunnallisesti tärkeisiin lintualueeseen (MAALI). Sen suojeluperusteena on yhteensä 29 lintulajia. Korpivaaran tuulivoimapotentialisen alueen ja Särkijärven välisen suuren etäisyyden ansiosta Korpivaaralla tapahtuvan tuulivoimatoiminnan ei arvioida aiheuttavan merkittävää heikennystä Särkijärven Natura 2000 -alueen suojeluperusteisiin. Tarkempi arvio tuulivoiman vaikutuksista Natura-alueen suojeluperusteisiin tulee kuitenkin toteuttaa yksityiskohtaisemmassa suunnittelussa, kun voimaloiden sijainti, voimalakorkeudet, sähkölinjat ja muut muuttolinnustoon vaikuttavien rakenteiden paikat ovat selvillä.



0 1 2 3 4 5 km



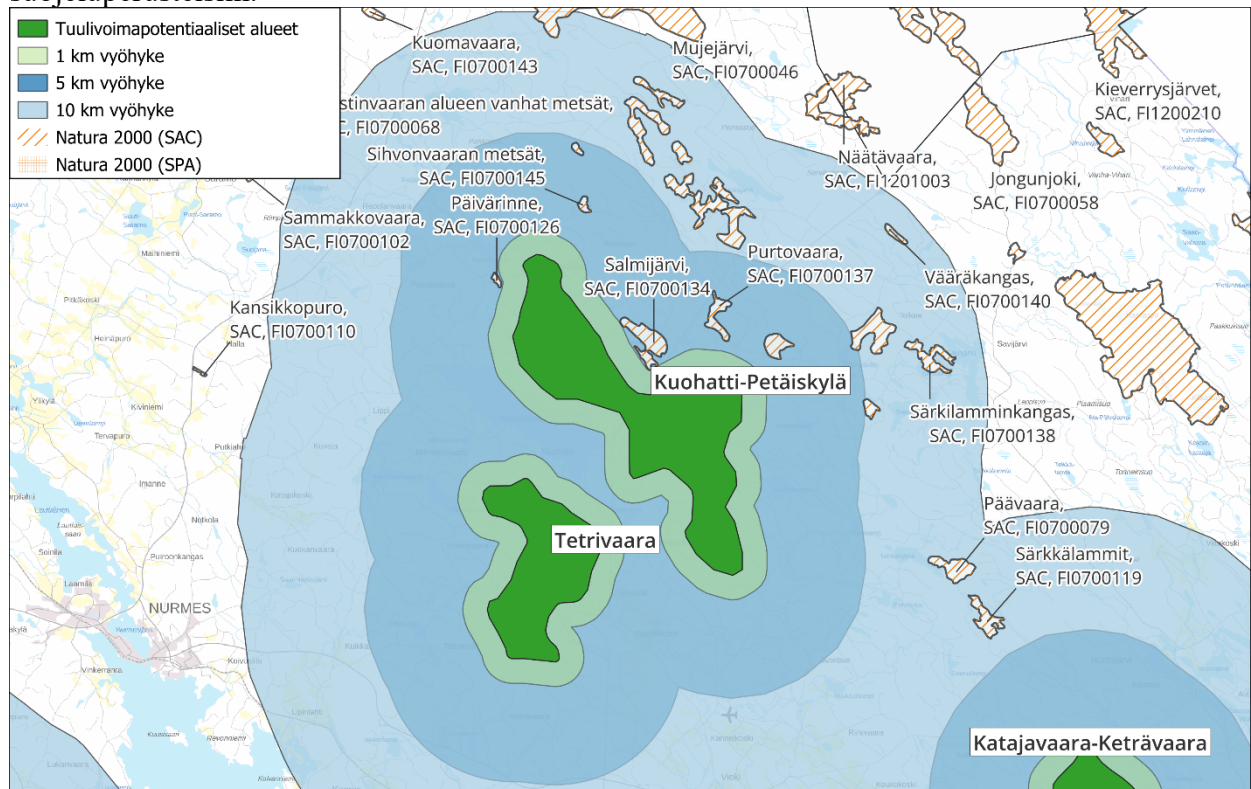
Tulostettu 27/02/2025, T.J.  
Lähteet:  
Pohjakartta @ Maanmittauslaitos

wsp

## Kuohatti – Petäiskylä, Nurmes/Lieksa

Salmijärven Natura-alue (SAC, FI0700134) sijaitsee hieman yli kilometrin päässä Kouhatti – Petäiskylän tuulivoimapotentialisesta alueesta koilliseen. Salmijärven alue arvokkaine pienvesineen ja boreaalisine luonnonmetsineen täydentää Nurmeksen itäosan ja erityisesti Lieksan luoteisosan vanhojen metsien ja pienvesien suojelua. Salmijärven suojeluperusteina on useita luontotyypejä ja liito-orava. Ottaen huomioon, että alueen suojeluperusteina olevat luontotyypit sekä laji eivät ole herkkiä melko kaukana olevalle tuulivoimalle, voidaan arvioida ettei Kouhatti – Petäiskylän mahdollisesti sijoitettavalla tuulivoimalla ole vaikutusta Salmijärven Natura 2000-alueen suojeluperusteisiin.

Kouhatti-Petäiskylän tuulivoimapotentialisesta luoteeseen hieman yli kilometrin päässä sijaitsee Päivärinteen (SAC, FI0700126) Natura-alue. Päivärinne on kehittyvä vanhan metsän alue, joka lisää Nurmeksen koillisosan vanhojen metsien suojelua ja on pienialaisuudestaan huolimatta merkittävä kohde. Päivärinteen suojeluperusteina on luontotyypeistä boreaaliset luonnonmetsät (9010) ja puustoiset suot (91D0). Ottaen huomioon, että alueen suojeluperusteina olevat luontotyypit melko kaukana olevalle tuulivoimalle, voidaan arvioida ettei Kouhatti – Petäiskylän mahdollisesti sijoitettavalla tuulivoimalla ole vaikutusta Päivärinteen Natura 2000-alueen suojeluperusteisiin.



0 1 2 3 4 5 km



Tulostettu 27/02/2025, T.J.  
Lähteet:  
Pohjakartta @ Maanmittauslaitos

wsp

## **Pukaronmäki, Nurmes**

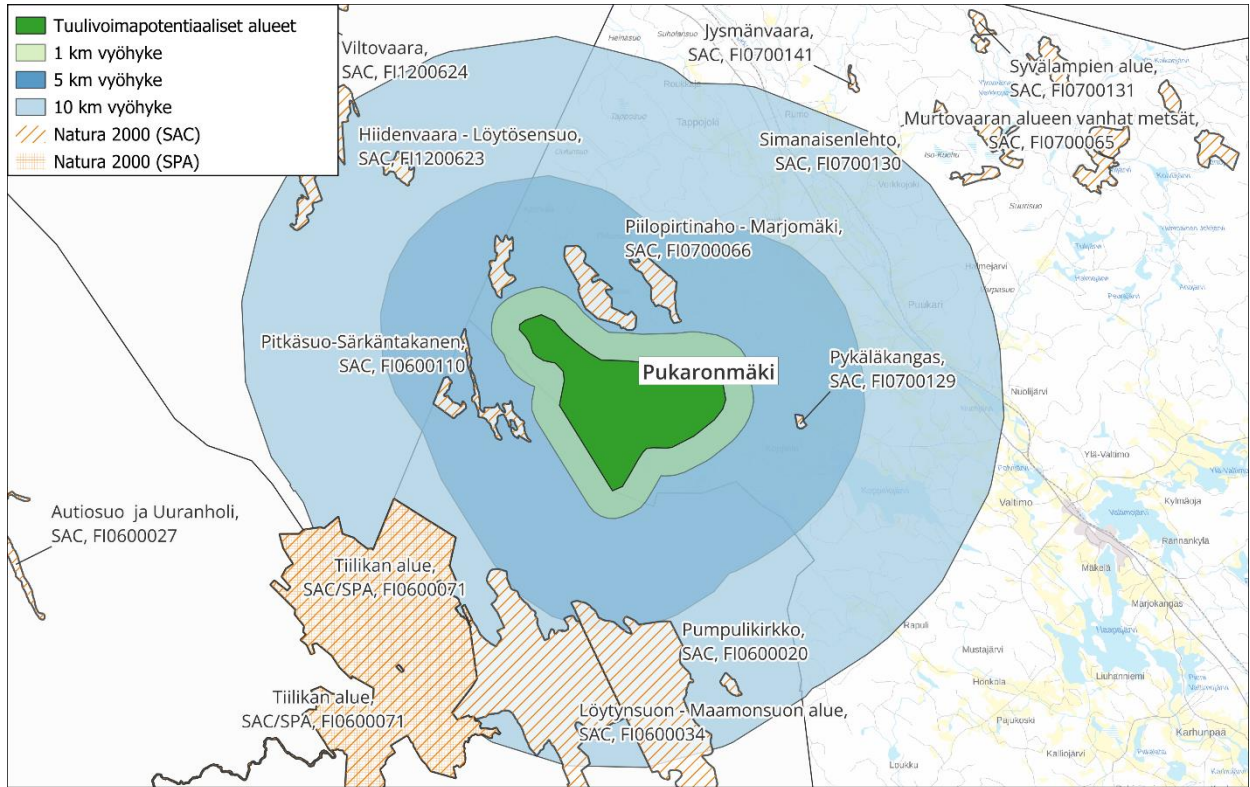
Pukaronmäestä pohjoiseen hieman yli yhden kilometrin päässä sijaitsee Piilopirtinaho – Marjomäen (SAC, FI0700066) Natura 2000 -alue. Alue on erämainen luonnonmetsien ja puustoisten soiden kokonaisuus. Piilopirtinaho – Marjomäen suojeluperusteina on useita eri luontotyypppejä. Ottaen huomioon, että alueen suojeluperusteena olevat luontotyypit eivät ole herkkiä melko kaukana olevalle tuulivoimalle, voidaan arvioida ettei Pukaronmäkeen mahdollisesti sijoitettavalla tuulivoimalla ole vaikutusta Piilopirtinaho - Marjomäen Natura 2000-alueen suojeluperusteisiin.

Hanke-alueen länsipuolella hieman yli kilometrin päässä on Pitkäsuo-Särkämäen Natura-alue (SAC FI06000110). Pitkäsuo - Särkämäen on merkittävä alue Pohjois-Savon suoluonnon suojelun kannalta. Alueen suojeluperusteina on useampi luontotyyppi. Kohteen luonnontilaiset, maisemallisesti merkittävät aapasuot, rinesuot ja erityisesti letot sekä soiden ja kankaiden mosaiikki muodostavat arvokkaan suojelunarvoisen kokonaisuuden. Pitkäsuo – Särkämäen suojeluperusteina on useita eri luontotyypppejä. Ottaen huomioon, että alueen suojeluperusteena olevat luontotyypit eivät ole herkkiä melko kaukana olevalle tuulivoimalle, voidaan arvioida ettei Pukaronmäkeen mahdollisesti sijoitettavalla tuulivoimalla ole vaikutusta Pitkäsuo - Särkämäen Natura 2000-alueen suojeluperusteisiin.

Pohjois-Savon puolella, noin viiden ja puolen kilometrin etäisyydellä Pukaronmäestä länteen sijaitsee Tiilikan alue (SAC/SPA, FI0600071). Tiilikan alue edustaa Maanselän länsiosien suo-, metsä- ja vesiluontoa. Tiilikan suoalueet ja harjumuodostumat ovat Pohjois-Savon edustavampia. Alue onkin erityisen merkittävä linnuston ja harjuluonnon suojelun kannalta. Tiilikan alueen suolinnusto on erityisesti runsasta ja edustavaa. Tiilikan alueen suojeluperusteina on useita luontotyypppejä, sekä saukko, liito-orava, ahma ja 25 lintulajia. Lisäksi Tiilikan alueelle on yksi salassa pidettävä suojeluperustelaji.

Ottaen huomioon Pukaronmäen ja Tiilikan alueen välisen melko suuren etäisyyden, arvioidaan merkittävien heikennysten syntymisen Tiilikan Natura-alueen suojeluperusteisiin olevan epätodennäköisiä. Tarkempi arvio tuulivoiman vaikutuksista Natura-alueen suojeluperusteisiin tulee kuitenkin toteuttaa yksityiskohtaisemmassa suunnittelussa, kun voimaloiden sijainti, voimalakorkeudet, sähkölinjat ja muut muuttolinnustoon vaikuttavien rakenteiden paikat ovat selvillä. Lisäksi tulee huomioida hankkeiden yhteisvaikutukset olemassa olevien ja suunnitteilla olevien muiden hankkeiden kanssa.





0 1 2 3 4 5 km

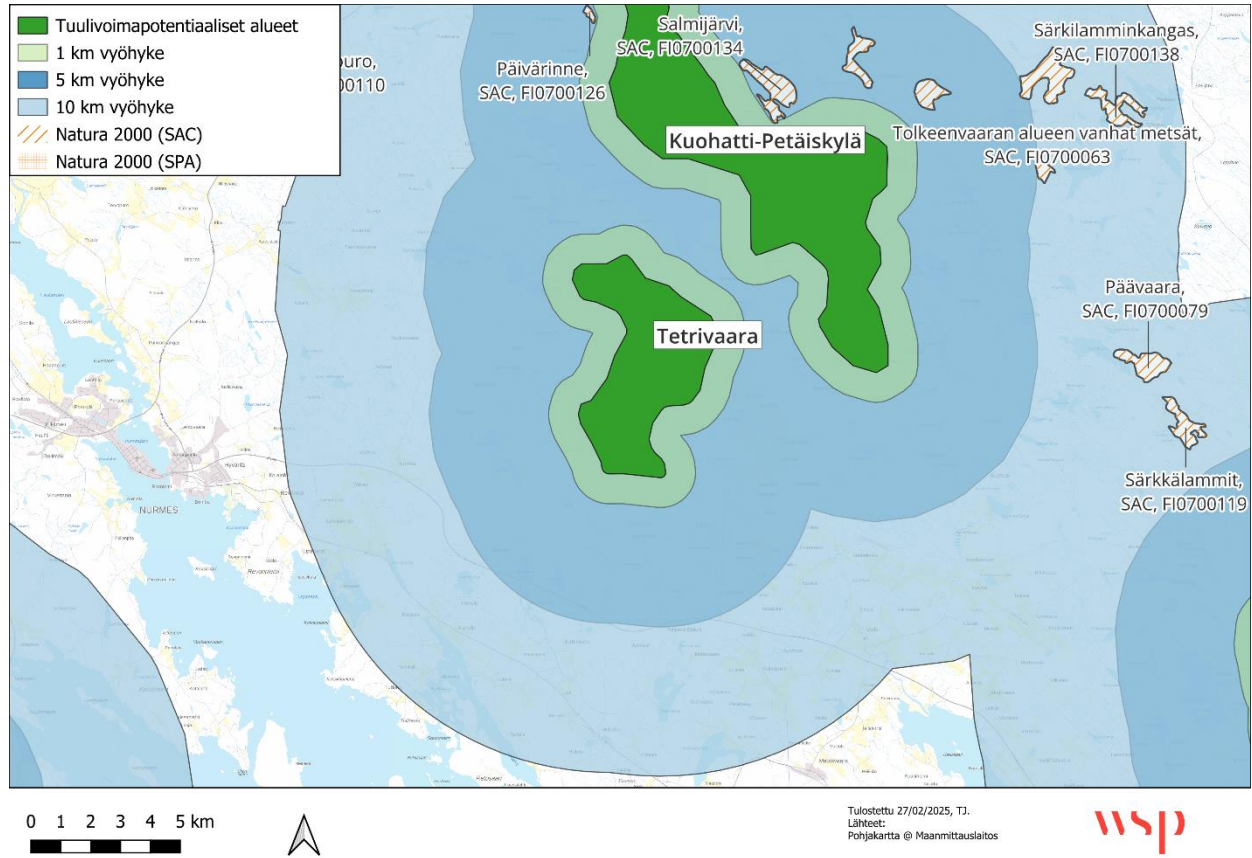


Tulostettu 27/02/2025, T.J.  
Lähde:  
Pohjakartta @ Maanmittauslaitos



## Tetrivaara, Nurmes

Tetrivaaran tuulivoimapotentiaalisella alueella tai sen lähistöllä ei sijaitse Natura 2000 -verkostoon kuuluvia alueita ja lähin Natura-alue Salmijärvi (SAC, FI0700134) sijaitsee yli viiden kilometrin päässä. Tetrivaaran tuulivoimapotentiaalisella alueella ei ole merkittävää vaikutusta Natura-alueisiin.

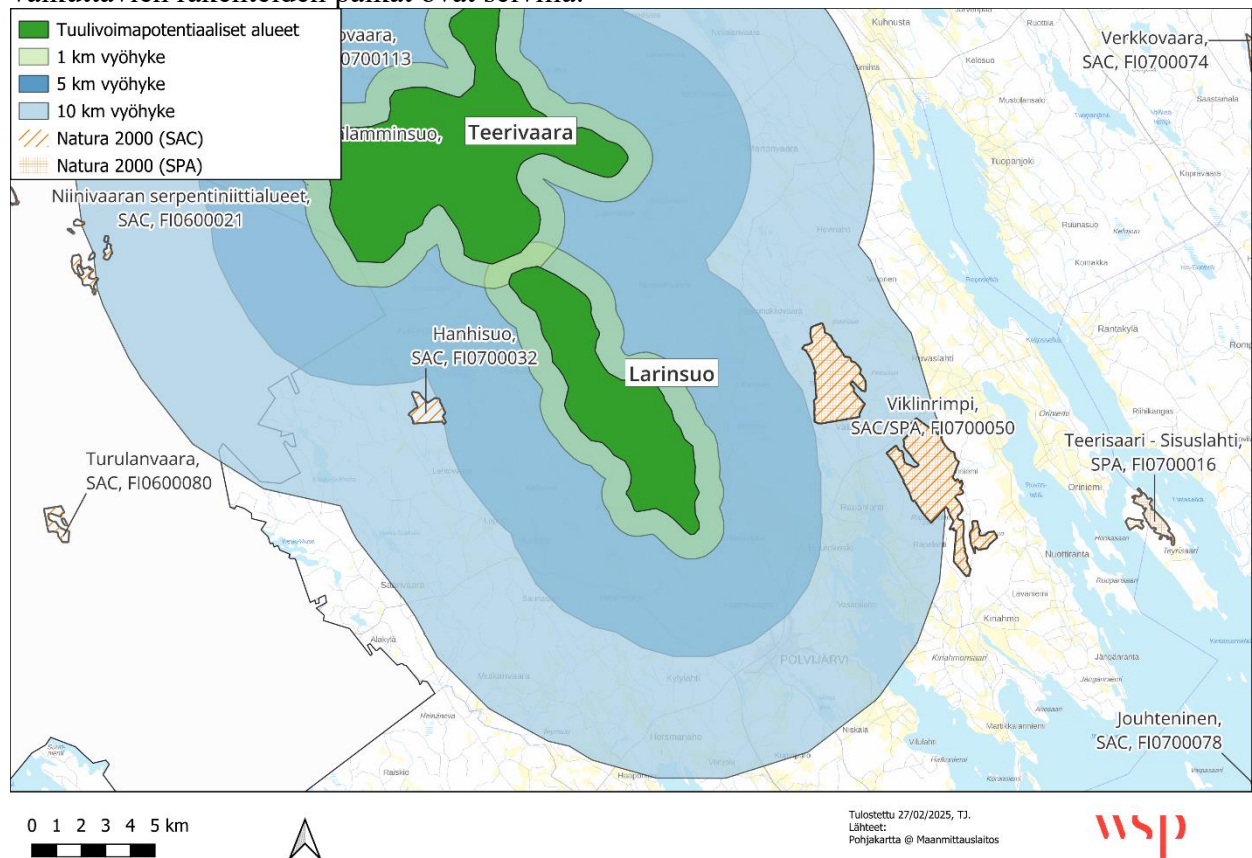


## Larinsuo, Polvijärvi

Noin viisi kilometriä Larinsuosta länteen sijaitsee Hanhisuon Natura-alue (SAC, FI0700032). Hanhisuo on pääosin mesotrofinen aapasuokokonaisuus, jossa vedet virtaavat suon halki lounaiskoillisuunnassa. Hanhisuon suojeluperusteina ovat aapasuot (7310) ja puustoiset suot (91D0). Ottaen huomioon, että alueen suojeluperusteena olevat luontotyypit eivät ole herkkiä melko kaukana olevalle tuulivoimalle, voidaan arvioida ettei Larinsuolle mahdollisesti sijoitettavalla tuulivoimalla ole vaikutusta Hanhisuon Natura 2000-alueen suojeluperusteisiin.

Larinsuosta hieman yli viisi kilometriä itään sijaitsee Natura 2000 -alue Viklinrimpi (SAC/SPA, FI0700050). Viklinrimpi on merkittävä karujen aapasoiden, sisä-Suomen keidassoiden ja välimuotosoiden tutkimus- ja suojelukohde. Se on tärkeä suolinnuston, jokiluonnon ja harjujen suojelun kannalta. Sen suojeluperusteina on useita eri luontotyyppiä, kirjojokikorento, 28 lintulajia sekä yksi salassapidettävä laji.

Larinsuolle rakennettavalla tuulivoimalla ei arvioida olevan merkittävästi heikentävää vaikutusta Viklinrimmen Natura-alueen suojeluperusteisiin. Tarkempi arvio tuulivoiman vaikutuksista Natura-alueen suojeluperusteisiin tulee kuitenkin toteuttaa yksityiskohtaisemmassa suunnittelussa, kun voimaloiden sijainti, voimalakorkeudet, sähkölinjat ja muut muuttolinnustoon vaikuttavien rakenteiden paikat ovat selvillä.



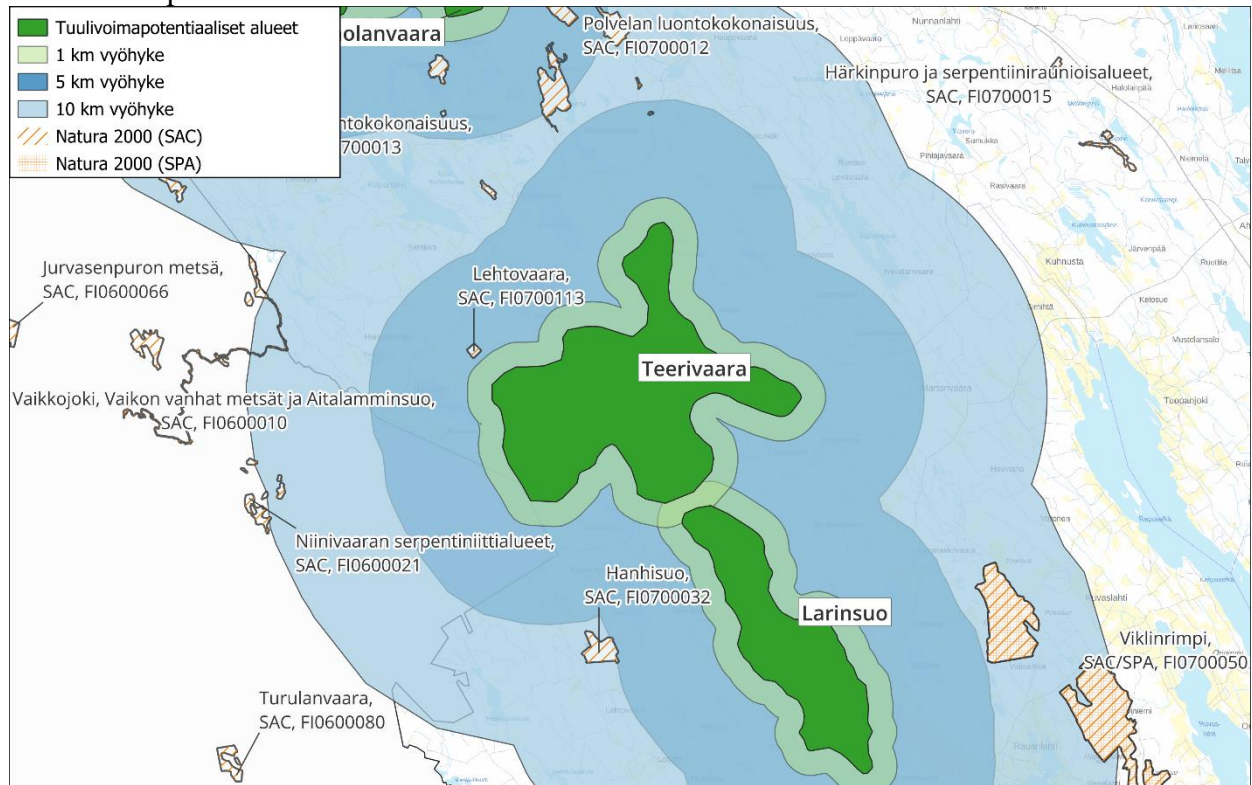


## Teerivaara, Polvijärvi/Juuka

Teerivaarasta hieman yli yksi kilometriä luoteeseen sijoittuu Lehtovaaran (SAC, FI0700113) Natura-alue. Lehtovaaran vanhat metsät ovat alueellisesti merkittäviä ja täydentävät boreaalisten luonnonmetsien suojelua Juuassa. Lehtovaaran suojeluperusteina ovat luontotyytit boreaaliset luonnonmetsät (9010) ja puustoiset suot (91D0). Ottaen huomioon, että alueen suojeluperusteena olevat luontotyytit eivät ole herkkiä melko kaukana olevalle tuulivoimalle, voidaan arvioida ettei Teerivaaraan mahdollisesti sijoitettavalla tuulivoimalla ole vaikutusta Lehtovaaran Natura 2000-alueen suojeluperusteisiin.

Natura-alue Viklinrimpi (SAC/SPA, FI0700050) sijaitsee Teerivaarasta kaakkoon yli 10 kilometrin päässä. Viklinrimpi on merkittävä karujen aapasoiden, sisä-Suomen keidassoiden ja välimuotosoiden tutkimus- ja suojelukohde. Se on tärkeä suolinnuston, jokiluonnon ja harjujen suojelun kannalta. Sen suojeluperusteina on useita eri luontotyyppisiä, kirjojokikorento, 28 lintulajia sekä yksi salassapidettävä laji.

Ottaen huomioon Teerivaaran tuulivoimapotentiaalisen alueen ja Viklinrimmen Natura 2000 -alueen välisen etäisyyden, Teerivaaran alueelle mahdollisesti tulevan tuulivoimahankkeen ei arvioida merkittävästi heikentävän Viklinrimmen Natura-alueen suojeluperusteita. Natura-alueen suojeluperusteina oleviin muuttolintuihin kohdistuva tarkempi arvio tulee toteuttaa, kun voimaloiden sijainti, voimalakorkeudet, sähkölinjat ja muut muuttolinnustoon vaikuttavien rakenteiden paikat ovat selvillä.



0 1 2 3 4 5 km



Tulostettu 27/02/2025, T.J.  
Lähteet:  
Pohjakartta @ Maanmittauslaitos



Helsingissä 28.2.2025

WSP Finland Oy

Laatinut:

Tarkastanut:

Teemu Juselius-Rajamäki  
Ympäristöasiantuntija  
Ympäristö ja luonto

Janne Varjola  
Yksikönpäällikkö  
Ympäristö ja luonto